

Detenuti presenti e capienza regolamentare degli istituti penitenziari per regione di detenzione
Situazione al 31 dicembre 2025

Regione di detenzione	Numero Istituti	Capienza Regolamentare (*)	Detenuti Presenti		di cui Stranieri	Detenuti presenti in semilibertà (**)	
			Totale	Donne		Totale	Stranieri
ABRUZZO	8	1.834	2.258	93	478	62	15
BASILICATA	3	365	462	10	72	4	1
CALABRIA	12	2.711	2.907	77	511	24	0
CAMPANIA	15	6.173	7.826	391	959	181	13
EMILIA ROMAGNA	10	2.984	4.012	169	2.039	153	65
FRIULI VENEZIA GIULIA	5	493	748	30	344	28	10
LAZIO	14	5.312	6.647	455	2.312	53	8
LIGURIA	6	1.111	1.398	70	752	39	18
LOMBARDIA	18	6.142	8.809	418	4.043	139	39
MARCHE	6	814	1.018	22	334	46	9
MOLISE	3	269	415	0	82	3	2
PIEMONTE	13	3.978	4.258	155	1.747	120	40
PUGLIA	11	2.945	4.528	203	498	145	9
SARDEGNA	10	2.583	2.536	54	796	57	3
SICILIA	23	6.439	7.099	236	1.070	166	7
TOSCANA	16	3.162	3.382	103	1.612	158	62
TRENTINO ALTO ADIGE	2	510	488	45	298	9	4
UMBRIA	4	1.339	1.682	76	584	23	3
VALLE D'AOSTA	1	181	153	0	87	2	1
VENETO	9	1.932	2.873	147	1.498	76	29
Totale	189	51.277	63.499	2.754	20.116	1.488	338

(*) I posti sono calcolati sulla base del criterio di 9 mq per singolo detenuto + 5 mq per gli altri, lo stesso per cui in Italia viene concessa l’abitabilità alle abitazioni, più favorevole rispetto ai 6 mq + 4 stabiliti dal CPT + servizi sanitari. Il dato sulla capienza non tiene conto di eventuali situazioni transitorie che comportano scostamenti temporanei dal valore indicato.

(**) I detenuti presenti in semilibertà sono compresi nel totale dei detenuti presenti.

Detenuti presenti per posizione giuridica
Situazione al 31 dicembre 2025

Regione di detenzione	In attesa di primo giudizio	Condannati non definitivi				Condannati definitivi	Internati in case di lavoro, colonie agricole, altro	Da impostare (**)	Totale
		Appellanti	Ricorrenti	Misti (*)	Totale condannati non definitivi				
Detenuti Italiani + Stranieri									
ABRUZZO	218	67	46	27	140	1.825	72	3	2.258
BASILICATA	103	32	15	3	50	308	0	1	462
CALABRIA	439	241	129	52	422	2.042	3	1	2.907
CAMPANIA	1.255	381	213	112	706	5.807	52	6	7.826
EMILIA ROMAGNA	433	175	114	42	331	3.200	44	4	4.012
FRIULI VENEZIA GIULIA	255	68	21	19	108	377	7	1	748
LAZIO	1.312	455	223	127	805	4.507	6	17	6.647
LIGURIA	231	87	40	11	138	1.028	0	1	1.398
LOMBARDIA	1.239	506	184	85	775	6.786	4	5	8.809
MARCHE	155	41	22	15	78	784	0	1	1.018
MOLISE	52	13	9	4	26	337	0	0	415
PIEMONTE	422	178	74	20	272	3.512	49	3	4.258
PUGLIA	810	214	143	67	424	3.286	8	0	4.528
SARDEGNA	221	82	61	23	166	2.112	37	0	2.536
SICILIA	1.094	451	225	118	794	5.181	29	1	7.099
TOSCANA	399	176	76	23	275	2.705	1	2	3.382
TRENTINO ALTO ADIGE	82	14	6	3	23	383	0	0	488
UMBRIA	129	61	44	25	130	1.422	0	1	1.682
VALLE D'AOSTA	10	4	4	1	9	133	1	0	153
VENETO	473	173	64	32	269	2.122	3	6	2.873
Totale	9.332	3.419	1.713	809	5.941	47.857	316	53	63.499
Detenuti Stranieri									
ABRUZZO	70	21	15	3	39	358	9	2	478
BASILICATA	31	5	4	0	9	31	0	1	72
CALABRIA	91	62	19	3	84	334	2	0	511
CAMPANIA	201	67	37	8	112	639	7	0	959
EMILIA ROMAGNA	269	115	82	27	224	1531	13	2	2039
FRIULI VENEZIA GIULIA	154	32	8	5	45	145	0	0	344
LAZIO	547	176	85	32	293	1461	2	9	2312
LIGURIA	142	51	28	6	85	524	0	1	752
LOMBARDIA	676	315	106	38	459	2902	2	4	4043
MARCHE	68	16	9	5	30	236	0	0	334
MOLISE	12	0	3	1	4	66	0	0	82
PIEMONTE	210	101	41	8	150	1363	22	2	1747
PUGLIA	174	43	27	5	75	247	2	0	498
SARDEGNA	44	36	33	5	74	672	6	0	796
SICILIA	212	67	49	7	123	728	7	0	1070
TOSCANA	250	106	52	9	167	1195	0	0	1612
TRENTINO ALTO ADIGE	52	8	5	1	14	232	0	0	298
UMBRIA	54	25	19	5	49	481	0	0	584
VALLE D'AOSTA	5	3	4	0	7	75	0	0	87
VENETO	265	93	37	10	140	1091	0	2	1498
Totale	3.527	1.342	663	178	2.183	14.311	72	23	20.116

(*) Nella categoria “misti” confluiscono i detenuti imputati con a carico più fatti, ciascuno dei qu...

Detenuti presenti e capienza regolamentare degli istituti penitenziari
Situazione al 31 dicembre 2025

Regione di detenzione	Istituto	Tipo istituto	Capienza Regolamentare (*)	Detenuti presenti		di cui stranieri
				totale	donne	
ABRUZZO	AVEZZANO -	CC	53	82		35
ABRUZZO	L'AQUILA -	CC	228	168	10	18
ABRUZZO	SULMONA -	CR	523	618		24
ABRUZZO	CHIETI -	CC	79	140	36	21
ABRUZZO	LANCIANO -	CC	223	263		17
ABRUZZO	VASTO -	CL	197	141		31
ABRUZZO	PESCARA -	CC	276	386		130
ABRUZZO	TERAMO -	CC	255	460	47	202
BASILICATA	MATERA -	CC	132	201		44
BASILICATA	MELFI -	CC	126	92		6
BASILICATA	POTENZA "A. SANTORO"	CC	107	169	10	22
CALABRIA	CASTROVILLARI "R. SISCA"	CC	122	192	31	58
CALABRIA	COSENZA "S. COSMAI"	CC	220	276		45
CALABRIA	PAOLA -	CC	181	209		55
CALABRIA	ROSSANO "N.C."	CR	263	298		28
CALABRIA	CATANZARO "U. CARIDI"	CC	682	664		98
CALABRIA	CROTONE -	CC	99	68		12
CALABRIA	LAUREANA DI BORRELLO "L. DAGA"	CR	37	45		28
CALABRIA	LOCRI -	CC	86	111		38
CALABRIA	PALMI "F. SALSONE"	CC	141	166		8
CALABRIA	REGGIO CALABRIA "ARGHILLA"	CC	294	342		76
CALABRIA	REGGIO CALABRIA "G. PANZERA"	CC	180	210	46	8
CALABRIA	VIBO VALENTIA "N.C."	CC	406	326		57
CAMPANIA	ARIANO IRPINO "P. CAMPANELLO"	CC	263	263		42
CAMPANIA	AVELLINO "A. GRAZIANO" BELLIZZI	CC	506	640	68	52
CAMPANIA	LAURO -	ICAM	50	8	8	4
CAMPANIA	SANT'ANGELO DEI LOMBARDI "L.FAMIGLIETTI - R.FORGETTA - G.BARTOLO"	CR	124	191		35
CAMPANIA	BENEVENTO "M. GAGLIONE"	CC	259	398	72	30
CAMPANIA	ARIENZO "G. DE ANGELIS"	CR	58	89		6
CAMPANIA	AVERSA "F. SAPORITO"	CR	234	302		26
CAMPANIA	CARINOLA "G.B. NOVELLI"	CR	562	517		65
CAMPANIA	SANTA MARIA CAPUA VETERE "F. UCCELLA"	CC	826	1.026	58	161
CAMPANIA	NAPOLI "G. SALVIA" POGGIOREALE	CC	1.611	2.153		346

CAMPANIA	NAPOLI "P. MANDATO" SECONDIGLIANO	CC	1.112	1.529	127	86
CAMPANIA	POZZUOLI -	CCF	98			
CAMPANIA	EBOLI -	CR	54	45		1
CAMPANIA	SALERNO "A. CAPUTO"	CC	376	610	58	95
CAMPANIA	VALLO DELLA LUCANIA "A. PARAGANO"	CC	40	55		10
EMILIA ROMAGNA	BOLOGNA "R. D'AMATO"	CC	507	861	89	477
EMILIA ROMAGNA	FERRARA "C. SATTA"	CC	243	410		178
EMILIA ROMAGNA	FORLI' -	CC	144	155	20	71
EMILIA ROMAGNA	CASTELFRANCO EMILIA -	CR	191	92		31
EMILIA ROMAGNA	MODENA -	CC	371	585	31	355
EMILIA ROMAGNA	PIACENZA "SAN LAZZARO"	CC	414	571	15	382
EMILIA ROMAGNA	PARMA -	CR	655	772		285
EMILIA ROMAGNA	RAVENNA -	CC	49	87		43
EMILIA ROMAGNA	REGGIO EMILIA "C.C. E C.R."	IP	292	309	14	140
EMILIA ROMAGNA	RIMINI -	CC	118	170		77
FRIULI VENEZIA GIULIA	GORIZIA -	CC	63	82		40
FRIULI VENEZIA GIULIA	PORDENONE -	CC	37	51		25
FRIULI VENEZIA GIULIA	TRIESTE -	CC	150	250	30	172
FRIULI VENEZIA GIULIA	TOLMEZZO -	CC	148	184		9
FRIULI VENEZIA GIULIA	UDINE -	CC	95	181		98
LAZIO	CASSINO -	CC	200	159		59
LAZIO	FROSINONE "G. PAGLIEI"	CC	517	647		191
LAZIO	PALIANO -	CR	153	57	6	2
LAZIO	LATINA -	CC	77	147	42	41
LAZIO	RIETI "N.C."	CC	295	518		277
LAZIO	CIVITAVECCHIA "G. PASSERINI"	CR	172	85		21
LAZIO	CIVITAVECCHIA "N.C."	CC	358	611	42	268
LAZIO	ROMA "G. STEFANINI" REBIBBIA FEMMINILE	CCF	272	365	365	111

LAZIO	ROMA "R. CINOTTI" REBIBBIA N.C.1	CC	1.171	1.666		549
LAZIO	ROMA "REBIBBIA TERZA CASA"	CC	172	108		22
LAZIO	ROMA "REBIBBIA"	CR	445	297		37
LAZIO	ROMA "REGINA COELI"	CC	628	709		305
LAZIO	VELLETRI -	CC	412	574		152
LAZIO	VITERBO "N. IZZO"	CC	440	704		277
LIGURIA	CHIAVARI -	CR	52	61		23
LIGURIA	GENOVA "MARASSI"	CC	535	689		380
LIGURIA	GENOVA "PONTEDECIMO"	CC	96	146	70	72
LIGURIA	IMPERIA -	CC	53	59		25
LIGURIA	SANREMO -	CC	223	249		134
LIGURIA	LA SPEZIA -	CC	152	194		118
LOMBARDIA	BERGAMO "Don Fausto RESMINI"	CC	319	594	37	297
LOMBARDIA	BRESCIA "N. FISCHIONE" CANTON MONBELLO	CC	182	386		189
LOMBARDIA	BRESCIA "VERZIANO"	CR	71	130	49	44
LOMBARDIA	COMO -	CC	225	369	48	171
LOMBARDIA	CREMONA -	CC	394	605		370
LOMBARDIA	LECCO -	CC	53	81		51
LOMBARDIA	LODI -	CC	45	88		35
LOMBARDIA	BOLLATE "II C.R."	CR	1.267	1.650	196	637
LOMBARDIA	MILANO "F. DI CATALDO" SAN VITTORE	CC	748	914	79	593
LOMBARDIA	MONZA -	CC	411	673		313
LOMBARDIA	OPERA "I C.R."	CR	918	1.401		450
LOMBARDIA	MANTOVA -	CC	97	139	9	79
LOMBARDIA	PAVIA -	CC	515	755		417
LOMBARDIA	VIGEVANO -	CR	237	32		17
LOMBARDIA	VOGHERA "N.C."	CC	341	404		48
LOMBARDIA	SONDRIO -	CC	26	39		26
LOMBARDIA	BUSTO ARSIZIO -	CC	240	449		251
LOMBARDIA	VARESE -	CC	53	100		55
MARCHE	ANCONA -	CC	256	337		140
MARCHE	ANCONA "BARCAGLIONE"	CR	100	102		42
MARCHE	ASCOLI PICENO -	CC	103	145		44
MARCHE	FERMO -	CR	43	65		25
MARCHE	FOSSOMBRONE -	CR	156	129		5
MARCHE	PESARO -	CC	156	240	22	78
MOLISE	CAMPOBASSO -	CC	106	180		54
MOLISE	LARINO -	CC	119	159		10
MOLISE	ISERNIA -	CC	44	76		18
PIEMONTE	ALESSANDRIA "G. CANTIELLO - S. GAETA"	CC	233	237		127
PIEMONTE	ALESSANDRIA "SAN MICHELE"	CR	269	45		27
PIEMONTE	ASTI -	CR	205	253		19
PIEMONTE	BIELLA -	CC	392	527		270
PIEMONTE	ALBA "G. MONTALTO"	CR	138	49		17
PIEMONTE	CUNEO -	CC	433	386		212

PIEMONTE	FOSSANO -	CR	136	113		49
PIEMONTE	SALUZZO "R. MORANDI"	CR	420	341		11
PIEMONTE	NOVARA -	CC	156	169		46
PIEMONTE	IVREA -	CC	195	264		96
PIEMONTE	TORINO "G. LORUSSO - L. CUTUGNO" LE VALLETTE	CC	1.119	1.448	122	679
PIEMONTE	VERBANIA -	CC	53	70		18
PIEMONTE	VERCELLI -	CC	229	356	33	176
PUGLIA	ALTAMURA -	CR	52	88		5
PUGLIA	BARI "F. RUCCI"	CC	296	440		74
PUGLIA	TURI -	CR	108	181		11
PUGLIA	BRINDISI -	CC	152	234		22
PUGLIA	TRANI -	CC	447	434		48
PUGLIA	TRANI -	CRF	32	40	40	4
PUGLIA	FOGGIA -	CC	364	647	22	81
PUGLIA	LUCERA -	CC	135	178		38
PUGLIA	SAN SEVERO -	CC	61	89		11
PUGLIA	LECCE "N.C."	CC	798	1.397	95	139
PUGLIA	TARANTO -	CC	500	800	46	65
SARDEGNA	ARBUS "IS ARENAS"	CR	176	139		89
SARDEGNA	CAGLIARI "E.SCALAS"	CC	561	729	30	191
SARDEGNA	ISILI -	CR	130	129		54
SARDEGNA	LANUSEI "SAN DANIELE"	CC	33	39		13
SARDEGNA	NUORO -	CC	378	121		7
SARDEGNA	ONANI "MAMONE"	CR	264	208		119
SARDEGNA	ORISTANO "S. SORO"	CR	264	266		48
SARDEGNA	ALGHERO "G. TOMASIELLO"	CR	156	163		82
SARDEGNA	SASSARI "G. BACCHIDDU"	CC	458	572	24	189
SARDEGNA	TEMPIO PAUSANIA "P. PITTALIS"	CR	163	170		4
SICILIA	AGRIGENTO "P. DI LORENZO"	CC	283	360	44	71
SICILIA	SCIACCA -	CC	73	23		5
SICILIA	CALTANISSETTA -	CC	183	247		35
SICILIA	GELA -	CC	48	76		8
SICILIA	SAN CATALDO -	CR	135	102		9
SICILIA	CALTAGIRONE -	CC	541	441		95
SICILIA	CATANIA "BICOCCA"	CC	136	167		13
SICILIA	CATANIA "PIAZZA LANZA"	CC	279	461	58	65
SICILIA	GIARRE -	CC	58	75		10
SICILIA	ENNA "L. BODENZA"	CC	167	227		36
SICILIA	PIAZZA ARMERINA -	CC	48	63		20
SICILIA	BARCELLONA POZZO DI GOTTO -	CC	387	227	3	38
SICILIA	MESSINA -	CC	302	210	39	21
SICILIA	PALERMO "A. LORUSSO" PAGLIARELLI	CC	1.166	1.353	92	171
SICILIA	PALERMO "C. DI BONA" UCCIARDONE	CR	569	589		81
SICILIA	TERMINI IMERESE "A. BURRAFATO"	CC	95	106		15

SICILIA	RAGUSA -	CC	196	196		61
SICILIA	AUGUSTA -	CR	364	611		72
SICILIA	NOTO "A. BONINCONTRO"	CR	176	149		8
SICILIA	SIRACUSA -	CC	545	659		74
SICILIA	CASTELVETRANO -	CC	44	75		19
SICILIA	FAVIGNANA "G. BARRACO"	CR	89	105		14
SICILIA	TRAPANI "P. CERULLI"	CC	555	577		129
TOSCANA	AREZZO -	CC	108	37		16
TOSCANA	FIRENZE "MARIO GOZZINI"	CC	89	105		60
TOSCANA	FIRENZE "SOLLICCIANO"	CC	502	555	74	351
TOSCANA	GROSSETO -	CC	15	24		17
TOSCANA	MASSA MARITTIMA -	CC	48	53		21
TOSCANA	LIVORNO -	CC	391	221		69
TOSCANA	LIVORNO "GORGONA"	CR	89	100		66
TOSCANA	PORTO AZZURRO "P. DE SANTIS"	CR	334	406		266
TOSCANA	LUCCA -	CC	59	92		54
TOSCANA	MASSA -	CR	177	281		122
TOSCANA	PISA -	CC	195	272	29	139
TOSCANA	VOLTERRA -	CR	189	173		39
TOSCANA	PRATO -	CC	589	596		297
TOSCANA	PISTOIA -	CC	76	84		45
TOSCANA	SAN GIMIGNANO -	CR	243	318		14
TOSCANA	SIENA -	CC	58	65		36
TRENTINO ALTO ADIGE	BOLZANO -	CC	88	97		61
TRENTINO ALTO ADIGE	TRENTO "SPINI DI GARDOLO"	CC	422	391	45	237
UMBRIA	PERUGIA "NUOVO COMPLESSO PENITENZIARIO CAPANNE"	CC	363	487	76	290
UMBRIA	SPOLETO -	CR	456	497		76
UMBRIA	ORVIETO -	CR	98	123		42
UMBRIA	TERNI -	CC	422	575		176
VALLE D'AOSTA	BRISOGNE "AOSTA"	CC	181	153		87
VENETO	BELLUNO -	CC	89	113		58
VENETO	PADOVA -	CC	188	260		168
VENETO	PADOVA "N.C."	CR	432	664		329
VENETO	ROVIGO -	CC	209	278		120
VENETO	TREVISO -	CC	132	229		94
VENETO	VENEZIA "GIUDECCA"	CRF	112	93	93	43
VENETO	VENEZIA "SANTA MARIA MAGGIORE"	CC	159	244		136
VENETO	VICENZA -	CC	276	373		160
VENETO	VERONA "MONTORIO"	CC	335	619	54	390
Totale			51.277	63.499	2.754	20.116

(*) I posti sono calcolati sulla base del criterio di 9 mq per singolo detenuto + 5 mq per gli altri, lo stesso per cui in Italia viene concessa l'abitabilità alle abitazioni, più favorevole rispetto ai 6 mq + 4 stabiliti dal CPT + servizi sanitari. Il dato sulla

Detenuti stranieri distribuiti per nazionalità, posizione giuridica e sesso
Situazione al 31 dicembre 2025

Nazione	Imputati		Condannati		Internati		Totale		% sul totale stranieri
	Totale	Donne	Totale	Donne	Totale	Donne	Totale	Donne	
AFGHANISTAN	27	0	51	0	-	-	78	0	0,4%
AFRICA DEL SUD	2	0	6	0	-	-	8	0	0,0%
ALBANIA	535	8	1.427	14	2	0	1.964	22	9,8%
ALGERIA	127	0	339	1	2	0	468	1	2,3%
ANGOLA	1	0	-	-	-	-	1	0	0,0%
ARABIA SAUDITA	1	0	-	-	-	-	1	0	0,0%
ARGENTINA	12	2	18	1	-	-	30	3	0,1%
ARMENIA	1	0	3	0	-	-	4	0	0,0%
AUSTRALIA	-	-	2	0	-	-	2	0	0,0%
AUSTRIA	3	0	-	-	-	-	3	0	0,0%
AZERBAIJAN	2	0	6	0	-	-	8	0	0,0%
BANGLADESH	58	0	89	0	-	-	147	0	0,7%
BELGIO	10	0	9	2	-	-	19	2	0,1%
BENIN	-	-	1	0	-	-	1	0	0,0%
BIELORUSSIA	1	0	6	0	-	-	7	0	0,0%
BIRMANIA (MYANMAR)	-	-	1	0	-	-	1	0	0,0%
BOLIVIA	-	-	17	1	-	-	17	1	0,1%
BOSNIA E ERZEGOVINA	21	1	157	40	2	0	180	41	0,9%
BRASILE	62	14	110	15	1	0	173	29	0,9%
BULGARIA	33	7	96	23	-	-	129	30	0,6%
BURKINA FASO	12	0	27	0	1	0	40	0	0,2%
BURUNDI	-	-	2	0	-	-	2	0	0,0%
CAMERUN	15	1	18	0	-	-	33	1	0,2%
CANADA	2	0	4	0	-	-	6	0	0,0%
CAPO VERDE	4	0	10	0	-	-	14	0	0,1%
CECA, REPUBBLICA	4	0	13	3	-	-	17	3	0,1%
CECOSLOVACCHIA	-	-	1	0	-	-	1	0	0,0%
CIAD	1	0	4	0	-	-	5	0	0,0%
CILE	47	2	64	4	-	-	111	6	0,6%
CINA	67	6	116	14	-	-	183	20	0,9%
COLOMBIA	40	4	87	8	-	-	127	12	0,6%
CONGO	3	1	11	0	-	-	14	1	0,1%
CONGO, REP. DEMOCRATICA DEL	1	0	8	0	-	-	9	0	0,0%
COREA, REPUBBLICA DI	1	0	-	-	-	-	1	0	0,0%
COSTA D'AVORIO	28	0	69	1	-	-	97	1	0,5%
COSTA RICA	-	-	3	1	-	-	3	1	0,0%
CROAZIA	11	3	60	13	-	-	71	16	0,4%
CUBA	28	5	58	6	-	-	86	11	0,4%
DOMINICA	-	-	1	0	-	-	1	0	0,0%
DOMINICANA, REPUBBLICA	27	2	128	13	-	-	155	15	0,8%
ECUADOR	23	2	151	4	-	-	174	6	0,9%
EGITTO	461	2	622	1	1	0	1.084	3	5,4%
EL SALVADOR	7	0	57	1	-	-	64	1	0,3%
ERITREA	8	0	17	0	-	-	25	0	0,1%
ETIOPIA	7	0	11	1	1	0	19	1	0,1%

EX YUGOSLAVIA	4	0	35	6	1	0	40	6	0,2%
FILIPPINE	15	2	64	6	-	-	79	8	0,4%
FRANCIA	26	0	34	6	-	-	60	6	0,3%
GABON	5	0	21	0	-	-	26	0	0,1%
GAMBIA	111	0	273	0	1	0	385	0	1,9%
GEORGIA	86	2	110	3	-	-	196	5	1,0%
GERMANIA	18	0	18	2	1	0	37	2	0,2%
GHANA	39	0	122	1	1	0	162	1	0,8%
GIAPPONE	1	0	-	-	-	-	1	0	0,0%
GIORDANIA	8	0	-	-	-	-	8	0	0,0%
GRAN BRETAGNA	11	0	4	0	-	-	15	0	0,1%
GRECIA	4	1	7	1	-	-	11	2	0,1%
GUATEMALA	1	0	3	0	-	-	4	0	0,0%
GUIANA	1	0	1	0	-	-	2	0	0,0%
GUINEA	27	1	69	0	-	-	96	1	0,5%
GUINEA BISSAU	5	0	8	0	-	-	13	0	0,1%
GUINEA EQUATORIALE	1	0	1	0	-	-	2	0	0,0%
HAITI	1	0	1	0	-	-	2	0	0,0%
HONDURAS	1	0	8	0	-	-	9	0	0,0%
INDIA	48	0	124	1	-	-	172	1	0,9%
IRAN	11	0	16	0	-	-	27	0	0,1%
IRAQ	24	0	42	0	-	-	66	0	0,3%
IRLANDA	1	0	3	0	-	-	4	0	0,0%
ISRAELE	3	0	7	0	-	-	10	0	0,0%
KAZAKHSTAN	1	0	13	1	-	-	14	1	0,1%
KENIA	1	0	5	0	-	-	6	0	0,0%
KOSOVO	26	0	67	0	-	-	93	0	0,5%
KUWAIT	1	0	1	0	-	-	2	0	0,0%
KYRGYZSTAN	1	0	4	0	-	-	5	0	0,0%
LESOTHO	-	-	1	0	-	-	1	0	0,0%
LETONIA	5	0	6	0	-	-	11	0	0,1%
LIBANO	8	1	8	0	-	-	16	1	0,1%
LIBERIA	4	0	20	1	-	-	24	1	0,1%
LIBIA	28	0	77	0	1	0	106	0	0,5%
LITUANIA	7	0	22	1	-	-	29	1	0,1%
MACAO	-	-	1	0	-	-	1	0	0,0%
MACEDONIA	23	0	68	6	-	-	91	6	0,5%
MALESIA	13	0	2	1	-	-	15	1	0,1%
MALI	36	0	54	0	-	-	90	0	0,4%
MALTA	1	0	-	-	-	-	1	0	0,0%
MARIANNE SETT., ISOLE	-	-	2	0	-	-	2	0	0,0%
MAROCCO	1.170	17	3.238	43	23	0	4.431	60	22,0%
MARSHALL, ISOLE	-	-	2	0	-	-	2	0	0,0%
MAURITANIA	4	0	8	0	-	-	12	0	0,1%
MAURITIUS	2	0	2	0	-	-	4	0	0,0%
MESSICO	10	4	4	3	-	-	14	7	0,1%
MOLDOVA	80	5	154	8	1	0	235	13	1,2%
MONACO	1	0	-	-	-	-	1	0	0,0%
MONGOLIA	-	-	1	0	-	-	1	0	0,0%
MONTENEGRO	3	1	16	1	-	-	19	2	0,1%
MOZAMBICO	-	-	2	1	-	-	2	1	0,0%
NEPAL	1	0	-	-	-	-	1	0	0,0%
NICARAGUA	1	0	2	0	1	0	4	0	0,0%
NIGER	8	0	11	0	1	0	20	0	0,1%
NIGERIA	286	17	709	73	7	0	1.002	90	5,0%

OLANDA	6	0	3	1	-	-	9	1	0,0%
PAKISTAN	135	1	216	2	2	0	353	3	1,8%
PARAGUAY	1	0	3	0	-	-	4	0	0,0%
PERU	84	5	236	17	1	0	321	22	1,6%
POLONIA	34	4	81	10	-	-	115	14	0,6%
PORTOGALLO	6	0	11	0	-	-	17	0	0,1%
REPUBBLICA CENTRAFRICANA	-	-	3	0	-	-	3	0	0,0%
RIUNIONE	-	-	1	0	-	-	1	0	0,0%
ROMANIA	414	29	1.707	165	6	2	2.127	196	10,6%
RUANDA	-	-	2	0	-	-	2	0	0,0%
RUSSIA FEDERAZIONE	17	1	34	1	-	-	51	2	0,3%
SAN MARINO	-	-	2	0	-	-	2	0	0,0%
SENEGAL	126	2	407	2	3	0	536	4	2,7%
SERBIA	45	2	140	14	1	0	186	16	0,9%
SEYCHELLES	-	-	1	0	-	-	1	0	0,0%
SIERRA LEONE	2	0	14	2	-	-	16	2	0,1%
SIRIA	6	1	20	0	-	-	26	1	0,1%
SLOVACCHIA, REPUBBLICA	6	0	9	1	-	-	15	1	0,1%
SLOVENIA	1	0	12	1	-	-	13	1	0,1%
SOMALIA	39	0	60	0	3	0	102	0	0,5%
SPAGNA	16	3	19	1	-	-	35	4	0,2%
SRI LANKA	21	1	71	3	-	-	92	4	0,5%
STATI UNITI	8	1	9	2	-	-	17	3	0,1%
SUD GEORGIA	1	0	-	-	-	-	1	0	0,0%
SUDAN	13	0	22	0	-	-	35	0	0,2%
SVEZIA	3	0	1	1	-	-	4	1	0,0%
SVIZZERA	7	0	8	1	-	-	15	1	0,1%
TAILANDIA	-	-	1	0	-	-	1	0	0,0%
TAJKISTAN	-	-	2	0	-	-	2	0	0,0%
TANZANIA, REPUBLICA	-	-	13	1	-	-	13	1	0,1%
TERRITORI DELL'AUTONOMIA PALESTINESE	6	0	11	0	1	0	18	0	0,1%
TOGO	6	0	11	0	-	-	17	0	0,1%
TRINIDAD E TOBAGO	-	-	1	0	-	-	1	0	0,0%
TUNISIA	690	4	1.580	7	7	0	2.277	11	11,3%
TURCHIA	66	2	46	0	-	-	112	2	0,6%
TURKMENISTAN	1	0	4	0	-	-	5	0	0,0%
UCRAINA	80	11	141	13	-	-	221	24	1,1%
UNGHERIA	7	1	8	3	-	-	15	4	0,1%
URUGUAY	1	0	9	0	-	-	10	0	0,0%
UZBEKISTAN	3	0	9	0	-	-	12	0	0,1%
VENEZUELA	8	0	15	0	-	-	23	0	0,1%
VIETNAM	-	-	3	0	-	-	3	0	0,0%
YEMEN	-	-	2	0	-	-	2	0	0,0%
ZAIRE	-	-	1	0	-	-	1	0	0,0%
ZAMBIA	-	-	1	0	-	-	1	0	0,0%
ZIMBABWE	2	0	1	0	-	-	3	0	0,0%
NAZIONALITA' NON DEFINITA	6	0	9	1	-	-	15	1	0,1%
totale detenuti stranieri	5.725	179	14.301	580	72	220.116	761		100,0%

Fonte: Dipartimento dell'amministrazione penitenziaria - Ufficio del Capo del

Regione di detenzione	Istituto di detenzione	Italiane		Straniere		Totale	
		Presenti	Figli al seguito	Presenti	Figli al seguito	Presenti	Figli al seguito
CAMPANIA	LAURO ICAM	3	5	3	3	6	8
LAZIO	ROMA"G. STEFANINI"	0	0	2	2	2	2
	REBIBBIA FEMMINILE CCF						
LOMBARDIA	BOLLATE"II C.R." CR	3	3	0	0	3	3
LOMBARDIA	MILANO"F. DI CATALDO" SAN	0	0	5	6	5	6
	VITTORE CCF						
PIEMONTE	TORINO"G. LORUSSO L.	0	0	2	2	2	2
	CUTUGNO" LE VALLETTE CC						
UMBRIA	PERUGIA"NUOVO COMPLESSO	0	0	2	2	2	2
	PENITENZIARIO CAPANNE" CC						
VENETO	VENEZIA"GIUDECCA" CRF	2	2	1	1	3	3
Totale		8	10	15	16	23	26

Nota: gli Istituti a Custodia Attenuata per detenute Madri (ICAM) attualmente sono
Torino "Lorusso e Cutugno", Milano "San Vittore", Venezia "Giudecca", Cagliari e
Lauro. In caso non siano presenti detenute madri con figli al seguito, l'istituto non
compare nella tabella.

Fonte: Dipartimento dell'amministrazione penitenziaria - Ufficio del Capo del
Dipartimento - Sezione Statistica

Adulti in area penale esterna

Analisi statistica dei dati

- *Dati riferiti alla data del 15 dicembre 2025*
- *Dati di flusso dell'anno 2025, fino al 15 dicembre*

**ELABORAZIONE SU DATI DEL SISTEMA INFORMATIVO
DELL'ESECUZIONE PENALE ESTERNA (SIEPE)
RIFERITI ALLA DATA DEL 15 DICEMBRE 2025
EFFETTUATA IN DATA 16 DICEMBRE 2025**

Dipartimento per la Giustizia minorile e di comunità
Ufficio I del Capo Dipartimento
Sezione Statistica
Via Damiano Chiesa, 24 00136 - Roma
Tel. 06/68188268 - 274 - 279 - 297
E-mail: *statistiche.dgmc@giustizia.it*

Indice

Pag.

Premessa.....2

Parte 1 - Soggetti in carico - situazione al 15 dicembre 20254

Parte 2 - Soggetti in carico - anno 2025 - fino al 15 dicembre - dati di flusso.....15

Parte 3 - Incarichi sopravvenuti - anno 2025 - fino al 15 dicembre - dati di flusso.....22

Premessa

Il principale campo di intervento degli Uffici di esecuzione penale esterna (UEPE) è relativo all'esecuzione delle misure e sanzioni di comunità, ivi comprese le pene sostitutive delle pene detentive brevi.

I compiti attribuiti agli Uffici - indicati dalla legge 26 luglio 1975 n. 354, dalla legge 28 aprile 2014, n. 67, dal decreto legislativo 10 ottobre 2022 n. 150 e dalle altre leggi in materia di esecuzione penale - si esplicano in cinque aree di intervento:

1. attività di indagine sulla situazione individuale e socio – familiare nei confronti dei soggetti che chiedono di essere ammessi alle misure alternative alla detenzione, alla messa alla prova, alle pene sostitutive;
2. attività di elaborazione e verifica dei programmi di trattamento;
3. svolgimento delle inchieste per l'applicazione, modifica, proroga o revoca delle misure di sicurezza, su richiesta della magistratura di sorveglianza;
4. esecuzione delle misure alternative alla detenzione e delle sanzioni e misure di comunità, ivi comprese le pene sostitutive delle pene detentive brevi;
5. attività di consulenza agli istituti penitenziari per favorire il buon esito del trattamento penitenziario.

Nello svolgimento di tali attività, gli UEPE operano secondo una logica di intervento di prossimità e di presenza nel territorio, a supporto delle comunità locali e in stretta sinergia con gli Enti Locali, le associazioni di volontariato, le cooperative sociali e le altre agenzie pubbliche e del privato sociale presenti nel territorio, per realizzare l'azione di reinserimento ed inclusione sociale e con le forze di polizia, per l'azione di contrasto della criminalità e di tutela della sicurezza pubblica.

La presente analisi statistica è stata pensata per fornire un quadro dei soggetti sottoposti a provvedimenti dell'Autorità Giudiziaria, in carico agli Uffici di esecuzione penale esterna, con riferimento a:

- ✓ i soggetti in carico alla data più aggiornata,
- ✓ i soggetti in carico nel periodo dall'inizio dell'anno fino alla data più aggiornata (*dati di flusso*),
- ✓ gli incarichi pervenuti nel periodo dall'inizio dell'anno fino alla data più aggiornata (*dati di flusso*).

L'analisi è stata elaborata sulla base dei dati del sistema informativo SIEPE, che gestisce gli incarichi effettuati dagli UEPE.

L'analisi prende in esame le principali caratteristiche personali, quali, in particolare, il genere, la nazionalità e la classe di età.

Di particolare importanza ai fini dell'analisi dell'utenza è la distinzione per tipologia di incarico; una prima classificazione distingue le persone in carico per:

1. misure,
2. indagini e consulenze.

Il primo gruppo considera:

- ✓ le misure alternative alla detenzione,
- ✓ le pene sostitutive,
- ✓ le misure di sicurezza,
- ✓ il lavoro di pubblica utilità,
- ✓ la messa alla prova.

Il secondo gruppo fa riferimento a:

- ✓ l'attività di consulenza per detenuti/internati,
- ✓ l'attività istruttoria,
- ✓ l'attività connessa all'esecuzione del provvedimento dell'Autorità Giudiziaria.

Con particolare riferimento alle misure alternative alla detenzione è fornito anche il dettaglio dello stato del soggetto al momento dell'applicazione della misura.

UFFICI DI ESECUZIONE PENALE ESTERNA

SOGGETTI IN CARICO - SITUAZIONE AL 15 DICEMBRE 2025

Tabella 1 - Soggetti in carico alla data del 15 dicembre 2025, secondo la tipologia di incarico. (*)

Tipologia di incarico	Sesso		Totale
	maschi	femmine	
Misure	89.452	11.304	100.756
Indagini e consulenze	37.100	4.214	41.314
Totale soggetti in carico	126.552	15.518	142.070

(*) La tabella riporta dati riferiti al numero di soggetti.

I soggetti in carico a più UEPE sono conteggiati una sola volta.

I soggetti seguiti per più incarichi (misure, indagini e consulenze) sono conteggiati una sola volta, tenendo conto dell'ordine di priorità con cui gli incarichi sono presentati nella tabella.

Grafico 1 - Soggetti in carico alla data del 15 dicembre 2025, secondo la tipologia di incarico.

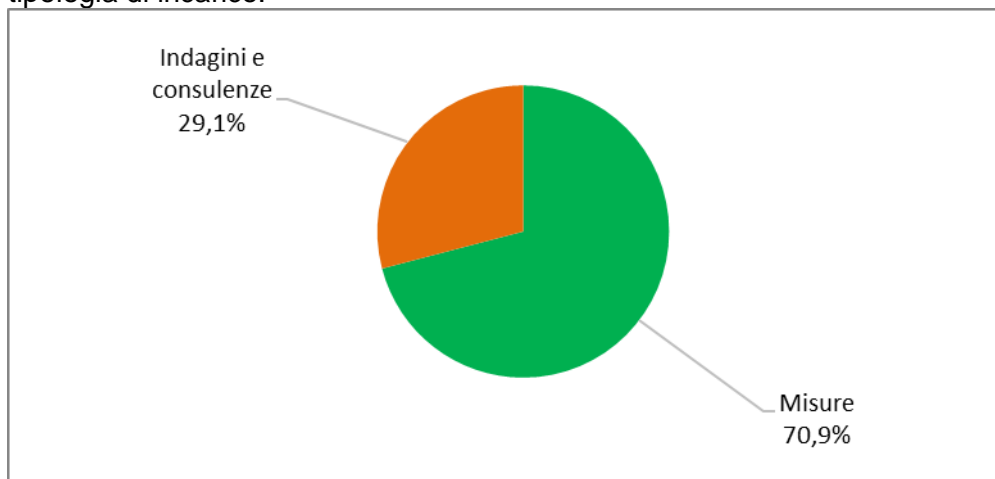
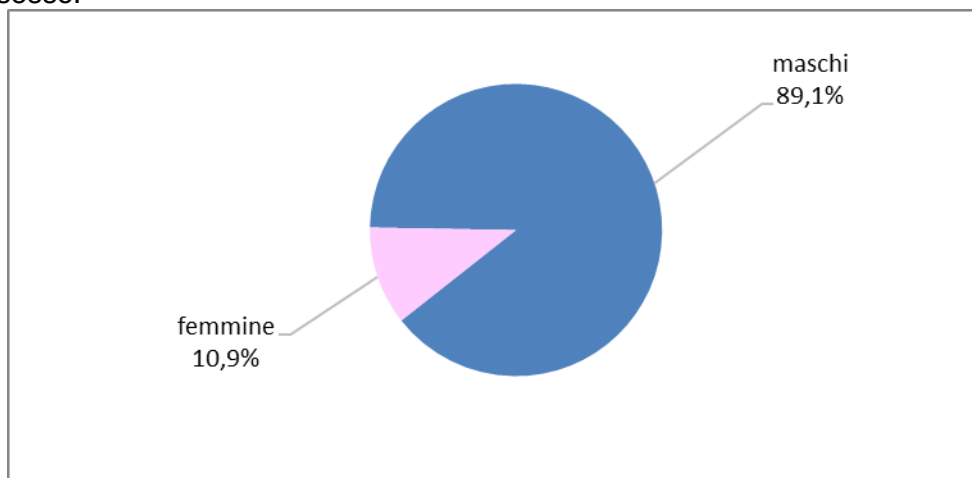


Grafico 2 - Soggetti in carico alla data del 15 dicembre 2025, secondo il sesso.



Elaborazione del 16 dicembre 2025 su dati del sistema SIEPE del 15 dicembre 2025.

Tabella 1a - Soggetti in carico per misure alla data del 15 dicembre 2025, secondo la tipologia di misura. ^(*)

Tipologia di misura	Sesso		Totale
	maschi	femmine	
Misure alternative alla detenzione ^(**)			
Affidamento in prova al servizio sociale	30.868	3.144	34.012
Detenzione domiciliare	12.466	1.539	14.005
Semilibertà	1.363	43	1.406
<i>Totale</i>	<i>44.697</i>	<i>4.726</i>	<i>49.423</i>
Sanzioni sostitutive			
Semidetenzione	0	0	0
Libertà controllata	1	0	1
<i>Totale</i>	<i>1</i>	<i>0</i>	<i>1</i>
Pene sostitutive			
Detenzione domiciliare sostitutiva	1.635	150	1.785
Semilibertà sostitutiva	38	1	39
Lavoro di pubblica utilità sostitutivo	5.971	584	6.555
<i>Totale</i>	<i>7.644</i>	<i>735</i>	<i>8.379</i>
Misure di sicurezza			
Libertà vigilata	4.845	433	5.278
Sanzioni di comunità			
Lavoro di pubblica utilità - violazione legge sugli stupefacenti	550	57	607
Lavoro di pubblica utilità - violazione codice della strada	6.795	899	7.694
Sospensione condizionale della pena	2.297	185	2.482
<i>Totale</i>	<i>9.642</i>	<i>1.141</i>	<i>10.783</i>
Misure di comunità			
Messa alla prova	22.623	4.269	26.892
Totale soggetti in carico per misure	89.452	11.304	100.756

Tabella 1b - Soggetti in carico per indagini e consulenze alla data del 15 dicembre 2025, secondo la tipologia di indagine o consulenza. ^(*)

Tipologia di indagine e consulenza	Sesso		Totale
	maschi	femmine	
Attività di consulenza			
Per detenuti e per internati REMS/casa lavoro/colonia agricola	14.904	767	15.671
Attività di indagine			
Indagini per misure alternative	6.434	705	7.139
Indagini per misure di sicurezza	665	73	738
Indagini per messa alla prova	12.782	2.427	15.209
Indagini per altri motivi	981	96	1.077
Totale	20.862	3.301	24.163
Attività istruttoria			
Programma di trattamento MAP	92	16	108
Programma di trattamento pene sostitutive	963	100	1.063
Programma di trattamento sospensione condizionale della pena	108	12	120
Totale	1.163	128	1.291
Attività di trattamento			
Assistenza post-penitenziaria	98	13	111
Assistenza familiare	73	5	78
Totale	171	18	189
Totale soggetti in carico per indagini e consulenze	37.100	4.214	41.314

(*) La tabella riporta dati riferiti al numero di soggetti. I soggetti in carico a più UEPE sono conteggiati una sola volta. I soggetti seguiti per più incarichi (misure, indagini o consulenze) sono conteggiati una sola volta, tenendo conto dell'ordine di priorità con cui gli stessi sono presentati nella tabella.

(**) Nella tabella 2 è riportato il dettaglio sullo stato dei soggetti in carico per misure alternative alla detenzione. Elaborazione del 16 dicembre 2025 su dati del sistema SIEPE del 15 dicembre 2025.

Grafico 3 - Soggetti in carico per misure alla data del 15 dicembre 2025, secondo la tipologia di misura.

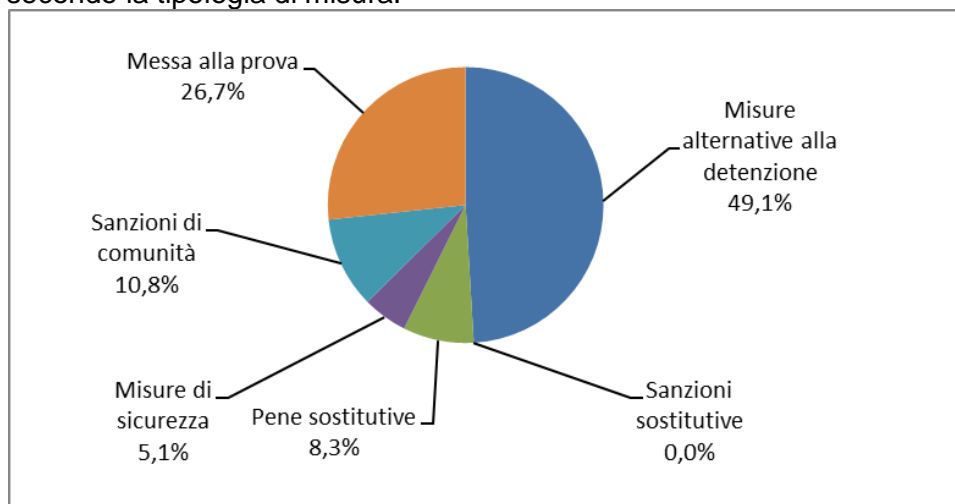


Grafico 4 - Soggetti in carico per indagini e consulenze alla data del 15 dicembre 2025, secondo la tipologia di indagine o consulenza.

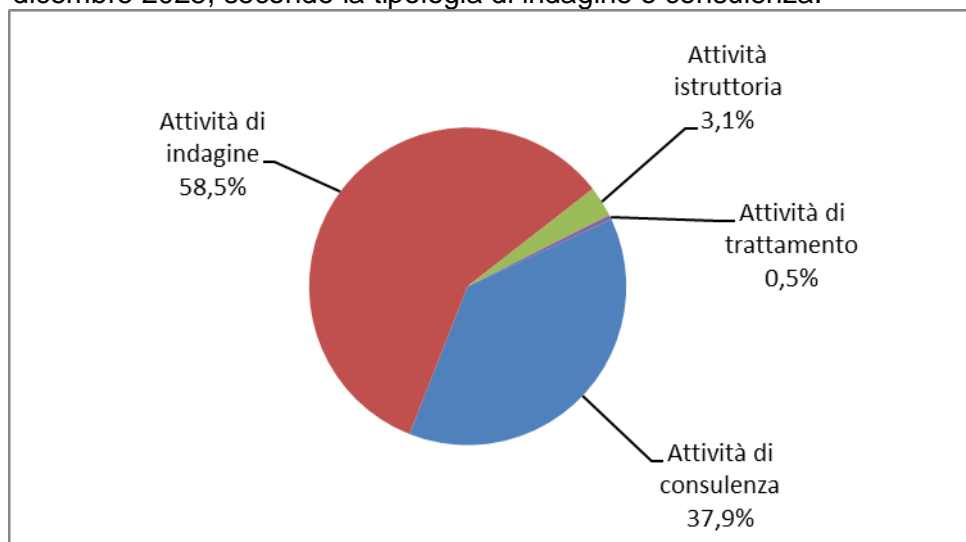
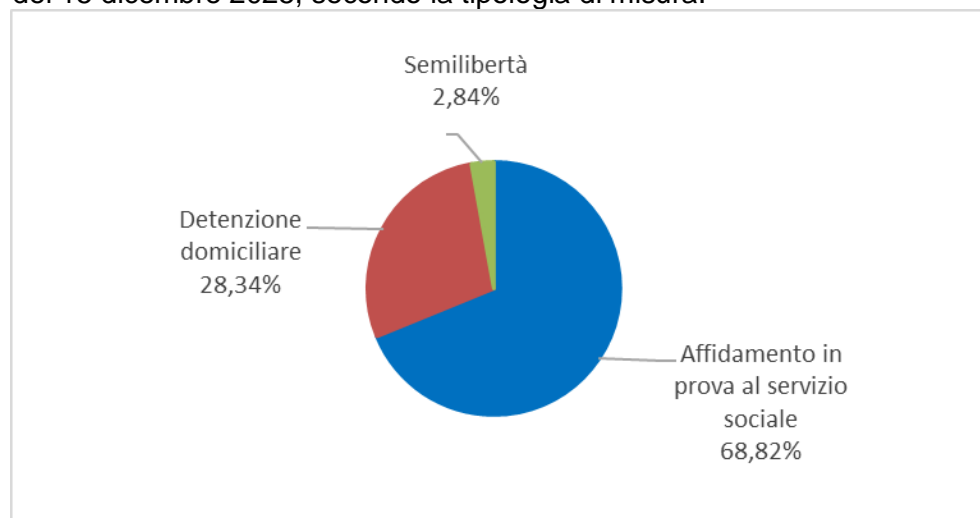


Grafico 5 - Soggetti in carico per misure alternative alla detenzione alla data del 15 dicembre 2025, secondo la tipologia di misura.



Elaborazione del 16 dicembre 2025 su dati del sistema SIEPE del 15 dicembre 2025.

Tabella 2 - Soggetti in carico per misure alternative alla detenzione alla data del 15 dicembre 2025, secondo lo stato del soggetto. (*)

Tipologia di misura alternativa e stato del soggetto	Sesso		Totale
	maschi	femmine	
Affidamento in prova al servizio sociale			
Condannati dalla libertà			
Misura ordinaria	20.104	2.301	22.405
Misura per tossico/alcol dipendenti	976	108	1.084
Misura per affetti da AIDS	6	1	7
Misura per militari	5	0	5
Totale	21.091	2.410	23.501
Condannati dalla detenzione			
Misura ordinaria	5.372	446	5.818
Misura per tossico/alcol dipendenti	2.794	127	2.921
Misura per affetti da AIDS	12	1	13
Totale	8.178	574	8.752
Condannati da detenzione domiciliare o da arresti domiciliari			
Misura ordinaria	1.218	140	1.358
Misura per tossico/alcol dipendenti	337	16	353
Misura per affetti da AIDS	44	4	48
Totale	1.599	160	1.759
Totale soggetti in affidamento in prova al servizio sociale	30.868	3.144	34.012
Detenzione domiciliare			
Condannati dalla libertà			
Misura ordinaria	4.270	607	4.877
Misura per affetti da AIDS	53	11	64
Misura per madri/padri	3	18	21
Misura L.199	287	42	329
Totale	4.613	678	5.291
Condannati dalla detenzione			
Misura ordinaria	4.209	527	4.736
Misura per affetti da AIDS	60	16	76
Misura per madri/padri	21	60	81
Misura L.199	1.258	112	1.370
Totale	5.548	715	6.263
Condannati da arresti domiciliari			
Misura L.199	16	1	17
Ex art.656 c.p.p.	2.289	145	2.434
Totale	2.305	146	2.451
Totale soggetti in detenzione domiciliare	12.466	1.539	14.005
Semilibertà			
Condannati dalla libertà			
Misura ordinaria	82	3	85
Totale	82	3	85
Condannati dalla detenzione			
Misura ordinaria	1.281	40	1.321
Totale	1.281	40	1.321
Totale soggetti in carico per semilibertà	1.363	43	1.406
Totale soggetti in carico per misure alternative alla detenzione	44.697	4.726	49.423

(*) La tabella riporta dati riferiti al numero di soggetti.

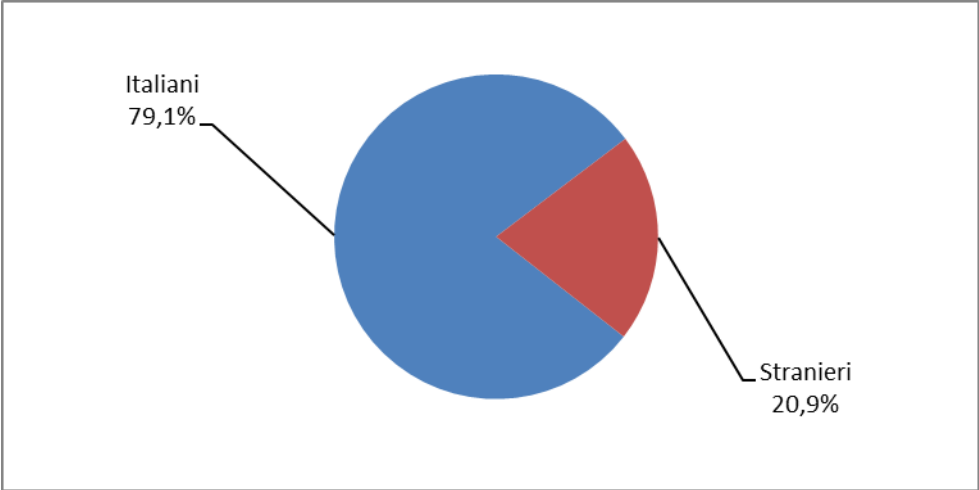
Tabella 3 - Soggetti in carico alla data del 15 dicembre 2025, secondo la nazionalità e il sesso.

Nazionalità	Sesso		Totale
	maschi	femmine	
Italiani	100.069	12.375	112.444
Stranieri	26.483	3.143	29.626
Totale	126.552	15.518	142.070

Tabella 4 - Soggetti di nazionalità straniera in carico alla data del 15 dicembre 2025, secondo l'area geografica di provenienza e il sesso.

Continente	Area geografica	Sesso		Totale
		maschi	femmine	
Europa	Altri Paesi dell'Unione Europea	4.534	1.024	5.558
	Altri Paesi europei	6.343	702	7.045
	Totale	10.877	1.726	12.603
Africa	Africa Settentrionale	7.033	258	7.291
	Africa Occidentale	3.017	238	3.255
	Africa Orientale	195	23	218
	Africa Centro-meridionale	123	20	143
	Totale	10.368	539	10.907
America	America Settentrionale	88	16	104
	America Centro-meridionale	2.612	602	3.214
	Totale	2.700	618	3.318
Asia	Asia Occidentale	263	24	287
	Asia Centro-meridionale	1.617	63	1.680
	Asia Orientale	627	168	795
	Totale	2.507	255	2.762
Oceania	Totale	31	5	36
Totale		26.483	3.143	29.626

Grafico 6 - Soggetti in carico alla data del 15 dicembre 2025, secondo la nazionalità.



Elaborazione del 16 dicembre 2025 su dati del sistema SIEPE del 15 dicembre 2025.

Grafico 7 - Soggetti di nazionalità straniera in carico alla data del 15 dicembre 2025, secondo la provenienza.

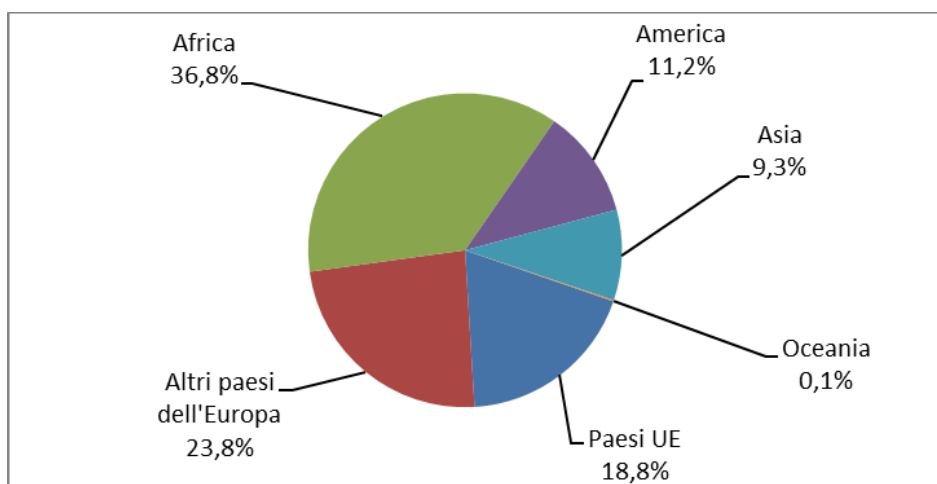
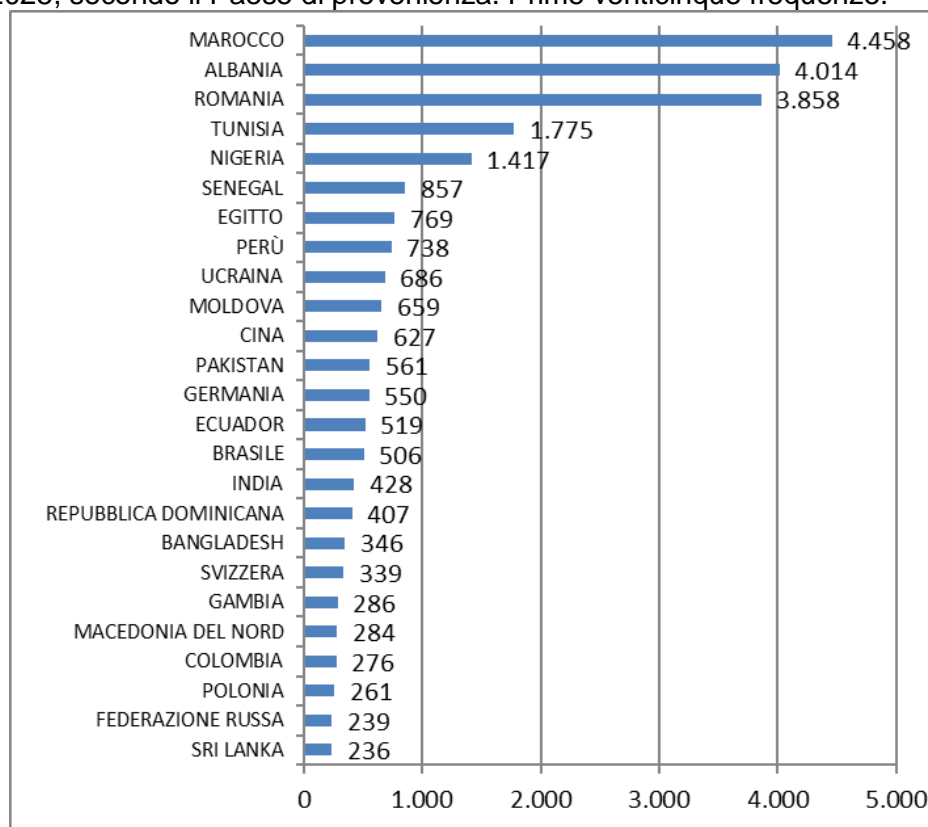


Grafico 8 - Soggetti di nazionalità straniera in carico alla data del 15 dicembre 2025, secondo il Paese di provenienza. Prime venticinque frequenze.



Elaborazione del 16 dicembre 2025 su dati del sistema SIEPE del 15 dicembre 2025.

Tabella 5 - Soggetti in carico alla data del 15 dicembre 2025, secondo l'età e il sesso.

Classi di età (in anni compiuti)	Sesso		Totale
	maschi	femmine	
Da 18 a 20 anni	1.094	69	1.163
Da 21 a 24 anni	6.608	623	7.231
Da 25 a 29 anni	11.481	1.432	12.913
Da 30 a 39 anni	28.643	3.654	32.297
Da 40 a 49 anni	31.008	4.020	35.028
Da 50 a 59 anni	27.626	3.515	31.141
Da 60 a 69 anni	14.066	1.623	15.689
Oltre 70 anni	6.026	582	6.608
Totale	126.552	15.518	142.070

Grafico 9 - Soggetti in carico alla data del 15 dicembre 2025, secondo l'età.

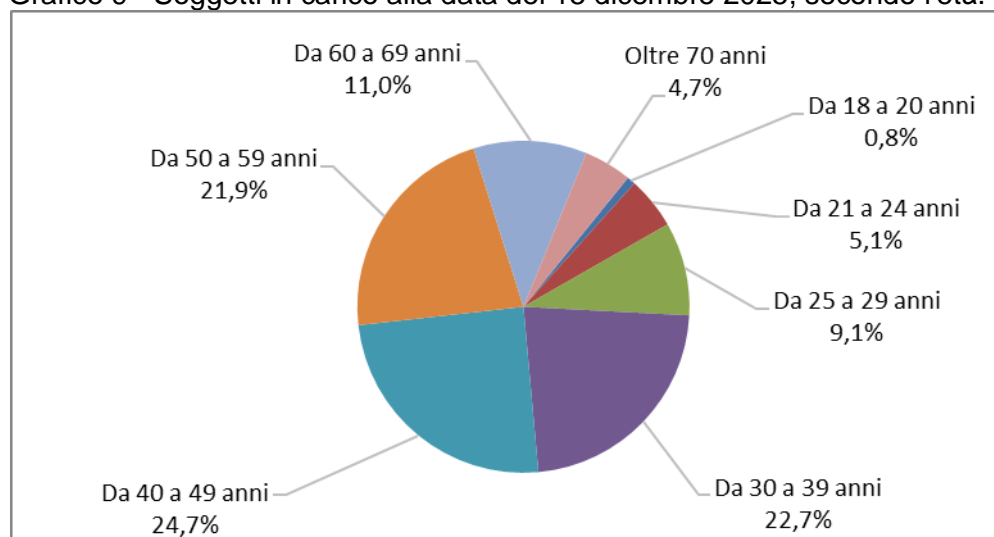


Tabella 6a - Soggetti in carico alla data 15 dicembre 2025, per regione, Ufficio e sesso. (*)

Regione	Ufficio	Sesso		Totale
		maschi	femmine	
Abruzzo	L'AQUILA	1.252	70	1.322
	PESCARA	2.250	321	2.571
	TERAMO	982	138	1.120
Basilicata	MATERA	315	38	353
	POTENZA	566	44	610
Calabria	CATANZARO	1.062	78	1.140
	COSENZA	1.483	136	1.619
	CROTONE	1.010	70	1.080
	REGGIO CALABRIA	1.596	175	1.771
	VIBO VALENTIA	469	25	494
Campania	AVELLINO	639	63	702
	BENEVENTO	297	37	334
	CASERTA	2.627	234	2.861
	NAPOLI	5.543	776	6.319
	SALERNO	1.967	244	2.211
Emilia-Romagna	BOLOGNA	4.283	617	4.900
	FORLI'-CESENA	862	115	977
	MODENA	1.105	130	1.235
	REGGIO EMILIA	3.228	311	3.539
	RIMINI	1.214	142	1.356
Friuli-Venezia Giulia	GORIZIA	301	51	352
	TRIESTE	734	138	872
	UDINE	1.609	233	1.842
Lazio	FROSINONE	1.074	83	1.157
	LATINA	755	120	875
	ROMA	7.868	1.194	9.062
	VITERBO	873	69	942
Liguria	GENOVA	1.911	291	2.202
	IMPERIA	585	82	667
	LA SPEZIA	517	52	569
	MASSA	531	73	604
	SAVONA	699	117	816
Lombardia	BERGAMO	2.107	260	2.367
	BRESCIA	3.284	400	3.684
	COMO	1.877	213	2.090
	CREMONA	846	106	952
	MANTOVA	825	158	983
	MILANO	5.742	694	6.436
	PAVIA	1.276	143	1.419
	VARESE	1.353	188	1.541
Marche	ANCONA	2.357	282	2.639
	MACERATA	1.378	195	1.573
Molise	CAMPOBASSO	790	60	850
Piemonte	ALESSANDRIA	964	114	1.078
	CUNEO	1.221	124	1.345
	NOVARA	793	95	888
	TORINO	4.455	604	5.059
	VERBANIA	394	68	462
	VERCELLI	802	109	911

Segue

segue Tabella 6a - Soggetti in carico alla data del 15 dicembre 2025, per regione, Ufficio e sesso. (*)

Regione	Ufficio	Sesso		Totale
		maschi	femmine	
Puglia	BARI	2.964	265	3.229
	BRINDISI	1.238	104	1.342
	FOGGIA	1.437	110	1.547
	LECCE	2.211	212	2.423
	TARANTO	1.593	174	1.767
Sardegna	CAGLIARI	1.902	220	2.122
	NUORO	692	38	730
	ORISTANO	427	28	455
	SASSARI	1.567	174	1.741
Sicilia	AGRIGENTO	1.223	155	1.378
	CALTANISSETTA	1.289	105	1.394
	CATANIA	3.155	336	3.491
	MESSINA	2.158	278	2.436
	PALERMO	4.649	544	5.193
	RAGUSA	517	45	562
	SIRACUSA	1.306	130	1.436
	TRAPANI	1.971	255	2.226
Toscana	AREZZO	665	103	768
	FIRENZE	1.657	234	1.891
	GROSSETO	414	50	464
	LIVORNO	855	127	982
	LUCCA	791	114	905
	PISA	875	109	984
	PISTOIA	538	90	628
	PRATO	479	59	538
	SIENA	379	30	409
Trentino-Alto Adige	BOLZANO	722	72	794
	TRENTO	790	107	897
Umbria	PERUGIA	1.750	225	1.975
	TERNI	670	71	741
Valle d'Aosta	AOSTA	274	22	296
Veneto	PADOVA	2.017	247	2.264
	TREVISO	1.816	232	2.048
	VENEZIA	1.370	243	1.613
	VERONA	1.619	193	1.812
	VICENZA	1.090	120	1.210

(*) La tabella riporta dati riferiti al numero di soggetti. I dati delle diverse sedi UEPE non possono essere sommati, in quanto i soggetti in carico a più UEPE sono conteggiati in corrispondenza di ciascun Ufficio.

Tabella 6b - Soggetti in carico alla data del 15 dicembre 2025, per regione, Ufficio e tipologia di incarico. (*)

Regione	Ufficio	Tipologia incarico		Totale
		Misure	Indagini o consulenze	
Abruzzo	L'AQUILA	543	779	1.322
	PESCARA	1.692	879	2.571
	TERAMO	739	381	1.120
Basilicata	MATERA	227	126	353
	POTENZA	437	173	610
Calabria	CATANZARO	610	530	1.140
	COSENZA	1.029	590	1.619
	CROTONE	725	355	1.080
	REGGIO CALABRIA	1.095	676	1.771
	VIBO VALENTIA	268	226	494
Campania	AVELLINO	305	397	702
	BENEVENTO	209	125	334
	CASERTA	1.447	1.414	2.861
	NAPOLI	4.956	1.363	6.319
	SALERNO	1.636	575	2.211
	BOLOGNA	3.657	1.243	4.900
Emilia-Romagna	FORLI'-CESENA	764	213	977
	MODENA	815	420	1.235
	REGGIO EMILIA	2.312	1.227	3.539
	RIMINI	1.044	312	1.356
	GORIZIA	254	98	352
Friuli-Venezia Giulia	TRIESTE	521	351	872
	UDINE	1.170	672	1.842
Lazio	FROSINONE	556	601	1.157
	LATINA	674	201	875
	ROMA	5.746	3.316	9.062
	VITERBO	522	420	942
Liguria	GENOVA	1.683	519	2.202
	IMPERIA	460	207	667
	LA SPEZIA	454	115	569
	MASSA	456	148	604
	SAVONA	640	176	816
Lombardia	BERGAMO	1.859	508	2.367
	BRESCIA	3.129	555	3.684
	COMO	1.663	427	2.090
	CREMONA	734	218	952
	MANTOVA	598	385	983
	MILANO	5.923	513	6.436
	PAVIA	955	464	1.419
	VARESE	1.250	291	1.541
Marche	ANCONA	1.697	942	2.639
	MACERATA	1.100	473	1.573
Molise	CAMPOBASSO	474	376	850
Piemonte	ALESSANDRIA	891	187	1.078
	CUNEO	869	476	1.345
	NOVARA	718	170	888
	TORINO	4.052	1.007	5.059
	VERBANIA	355	107	462
	VERCELLI	682	229	911

segue

segue Tabella 6b - Soggetti in carico alla data del 15 dicembre 2025, per regione, Ufficio e tipologia di incarico. (*)

Regione	Ufficio	Tipologia incarico		Totale
		Misure	Indagini o consulenze	
Puglia	BARI	2.018	1.211	3.229
	BRINDISI	1.069	273	1.342
	FOGGIA	968	579	1.547
	LECCE	1.690	733	2.423
	TARANTO	1.173	594	1.767
Sardegna	CAGLIARI	1.584	538	2.122
	NUORO	495	235	730
	ORISTANO	297	158	455
	SASSARI	1.224	517	1.741
Sicilia	AGRIGENTO	866	512	1.378
	CALTANISSETTA	813	581	1.394
	CATANIA	1.825	1.666	3.491
	MESSINA	1.808	628	2.436
	PALERMO	3.451	1.742	5.193
	RAGUSA	379	183	562
	SIRACUSA	653	783	1.436
	TRAPANI	1.330	896	2.226
Toscana	AREZZO	577	191	768
	FIRENZE	1.319	572	1.891
	GROSSETO	339	125	464
	LIVORNO	653	329	982
	LUCCA	667	238	905
	PISA	607	377	984
	PISTOIA	477	151	628
	PRATO	344	194	538
	SIENA	241	168	409
Trentino Alto Adige	BOLZANO	598	196	794
	TRENTO	554	343	897
Umbria	PERUGIA	1.384	591	1.975
	TERNI	436	305	741
Valle d'Aosta	AOSTA	204	92	296
Veneto	PADOVA	1.634	630	2.264
	TREVISO	1.543	505	2.048
	VENEZIA	1.173	440	1.613
	VERONA	1.094	718	1.812
	VICENZA	880	330	1.210

(*) La tabella riporta dati riferiti al numero di soggetti. I dati delle diverse sedi UEPE non possono essere sommati, in quanto i soggetti in carico a più UEPE sono conteggiati in corrispondenza di ciascun Ufficio.

UFFICI DI ESECUZIONE PENALE ESTERNA
SOGGETTI IN CARICO NELL'ANNO 2025 – FINO AL 15 DICEMBRE
DATI DI FLUSSO

Tabella 7 - Soggetti in carico nell'anno 2025 – fino al 15 dicembre. ^(*)

Soggetti in carico nel periodo	N.
Maschi	215.247
Femmine	26.948
Totale	242.195

(*) La tabella riporta dati riferiti al numero di soggetti.

I soggetti in carico a più UEPE sono conteggiati una sola volta, così come quelli che nel periodo in esame sono stati seguiti per più incarichi (misure, indagini e consulenze).

Grafico 10 - Soggetti in carico nell'anno 2025 – fino al 15 dicembre secondo il sesso.

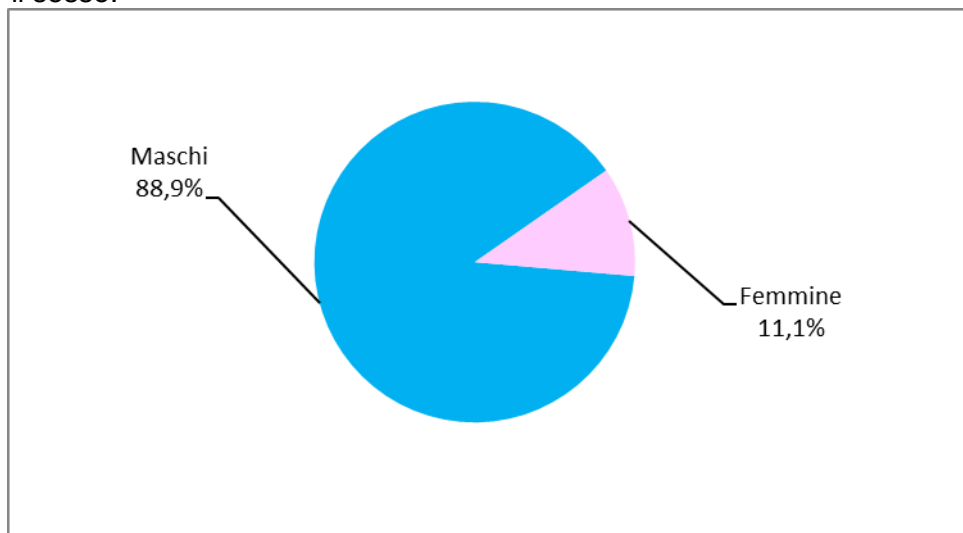


Tabella 8 – Soggetti in carico nell'anno 2025 – fino al 15 dicembre, secondo la tipologia di incarico. ^(*)

Tipologia di incarico	Sesso		Totale
	maschi	femmine	
Misure	152.857	20.046	172.903
Indagini e consulenze	105.866	13.185	119.051

(*) La tabella riporta dati riferiti al numero di soggetti.

I soggetti che nel periodo in esame sono stati in carico sia per misure che per indagini e consulenze sono conteggiati in entrambe le voci della tabella; per questo motivo il dato complessivo dei soggetti in carico non corrisponde alla somma dei dati relativi ai soggetti in carico distintamente per misure, indagini e consulenze.

Elaborazione del 16 dicembre 2025 su dati del sistema SIEPE del 15 dicembre 2025.

Tabella 8a – Soggetti in carico per misure nell'anno 2025 – fino al 15 dicembre, secondo la tipologia di misura. ^(*)

Tipologia di misura	Sesso		Totale
	maschi	femmine	
Misure alternative alla detenzione (**)			
Affidamento in prova al servizio sociale	50.006	5.087	55.093
Detenzione domiciliare	22.932	2.596	25.528
Semilibertà	2.229	74	2.303
Sanzioni sostitutive			
Semidetenzione	0	0	0
Libertà controllata	5	2	7
Pene sostitutive			
Detenzione domiciliare sostitutiva	2.400	215	2.615
Semilibertà sostitutiva	65	2	67
Lavoro di pubblica utilità sostitutivo	8.381	849	9.230
Misure di sicurezza			
Libertà vigilata	6.299	521	6.820
Sanzioni di comunità			
Lavoro di pubblica utilità - violazione legge sugli stupefacenti	914	93	1.007
Lavoro di pubblica utilità - violazione codice della strada	13.737	1.833	15.570
Sospensione condizionale della pena	2.884	251	3.135
Misure di comunità			
Messa alla prova	47.519	8.872	56.391

Tabella 8b – Soggetti in carico per indagini e consulenze nell'anno 2025 – fino al 15 dicembre, secondo la tipologia di indagine o consulenza. ^(*)

secondo la tipologia di indagine e consulenza:

Tipologia di indagine e consulenza	Sesso		Totale
	maschi	femmine	
Attività di consulenza			
Per detenuti e per internati REMS/casa lavoro/colonia agricola	32.439	1.716	34.155
Attività di indagine			
Indagini per misure alternative	21.018	2.178	23.196
Indagini per misure di sicurezza	2.834	254	3.088
Indagini per messa alla prova	42.821	8.205	51.026
Indagini per altri motivi	7.810	658	8.468
Attività istruttoria			
Programma di trattamento MAP	314	64	378
Programma di trattamento pene sostitutive	3.614	388	4.002
Programma di trattamento sospensione condizionale della pena	180	24	204
Attività di trattamento			
Assistenza post-penitenziaria	239	24	263
Assistenza familiare	238	23	261

(*) La tabella riporta dati riferiti al numero di soggetti.

Per ogni soggetto sono considerati gli incarichi emessi nel periodo o attivi da periodi precedenti. I dati riferiti alle diverse tipologie di misura, indagine e consulenza non possono essere sommati, in quanto i soggetti per i quali è stata disposta l'esecuzione di più incarichi sono conteggiati in corrispondenza di ciascuna tipologia di incarico che li ha riguardati.

(**) Nella tabella 9 è riportato il dettaglio sullo stato dei soggetti in carico per misure alternative alla detenzione.

Tabella 9 - Soggetti in carico nell'anno 2025 – fino al 15 dicembre, per misure alternative alla detenzione, secondo lo stato del soggetto. (*)

Tipologia di misura alternativa e stato del soggetto	Sesso		Totale
	maschi	femmine	
Affidamento in prova al servizio sociale			
Condannati dalla libertà			
Misura ordinaria	33.358	3.850	37.208
Misura per tossico/alcol dipendenti	1.457	164	1.621
Misura per affetti da AIDS	11	2	13
Misura per militari	6	0	6
Condannati dalla detenzione			
Misura ordinaria	8.127	630	8.757
Misura per tossico/alcol dipendenti	4.375	202	4.577
Misura per affetti da AIDS	23	1	24
Condannati da detenzione domiciliare o da arresti domiciliari			
Misura ordinaria	2.177	223	2.400
Misura per tossico/alcol dipendenti	541	20	561
Misura per affetti da AIDS	78	6	84
Detenzione domiciliare			
Condannati dalla libertà			
Misura ordinaria	8.137	1.073	9.210
Misura per affetti da AIDS	129	25	154
Misura per madri/padri	5	21	26
Misura L.199	636	82	718
Condannati dalla detenzione			
Misura ordinaria	7.046	826	7.872
Misura per affetti da AIDS	117	22	139
Misura per madri/padri	31	80	111
Misura L.199	2.823	241	3.064
Condannati da arresti domiciliari			
Misura L.199	28	1	29
Ex art.656 c.p.p.	4.445	279	4.724
Semilibertà			
Condannati dalla libertà			
Misura ordinaria	140	6	146
Condannati dalla detenzione			
Misura ordinaria	2.093	68	2.161

(*) La tabella riporta dati riferiti al numero di soggetti.

Per ogni soggetto sono considerati gli incarichi emessi nel periodo o attivi da periodi precedenti. I dati riferiti alle diverse misure alternative, così come quelli relativi allo stato del soggetto, non possono essere sommati, in quanto i soggetti per i quali è stata disposta l'esecuzione di più misure sono conteggiati in corrispondenza di ciascuna misura e stato che li ha riguardati.

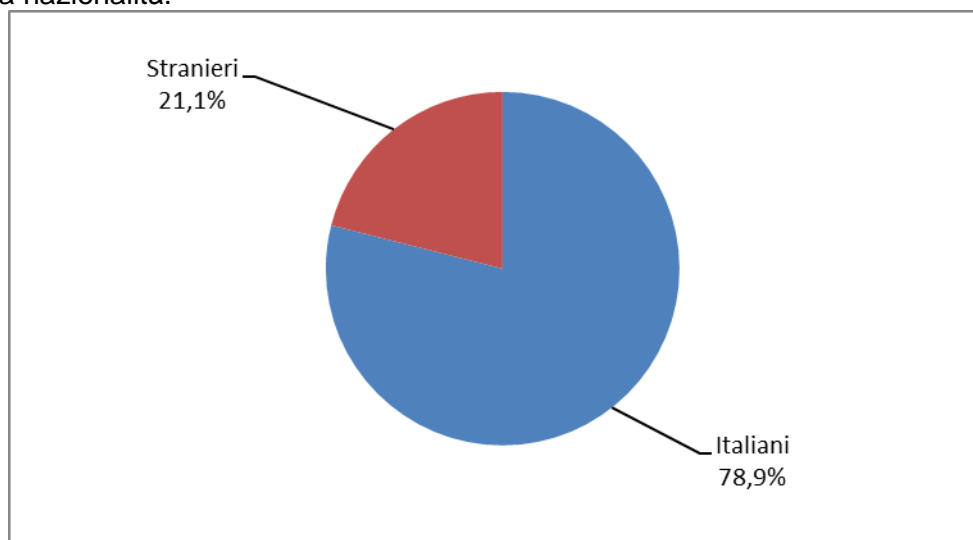
Tabella 10 - Soggetti in carico nell'anno 2025 – fino al 15 dicembre, secondo la nazionalità e il sesso.

Nazionalità	Sesso		Totale
	maschi	femmine	
Italiani	169.608	21.480	191.088
Stranieri	45.639	5.468	51.107
Totale	215.247	26.948	242.195

Tabella 11 - Soggetti di nazionalità straniera in carico nell'anno 2025 – fino al 15 dicembre, secondo la provenienza e il sesso.

Continente	Area geografica	Sesso		Totale
		maschi	femmine	
Europa	Altri Paesi dell'Unione Europea	7.767	1.762	9.529
	Altri Paesi europei	10.553	1.226	11.779
	Totale	18.320	2.988	21.308
Africa	Africa Settentrionale	12.353	451	12.804
	Africa Occidentale	5.272	412	5.684
	Africa Orientale	315	39	354
	Africa Centro-meridionale	222	28	250
	Totale	18.162	930	19.092
America	America Settentrionale	150	31	181
	America Centro-meridionale	4.584	1.056	5.640
	Totale	4.734	1.087	5.821
Asia	Asia Occidentale	479	43	522
	Asia Centro-meridionale	2.782	106	2.888
	Asia Orientale	1.114	307	1.421
	Totale	4.375	456	4.831
Oceania	Totale	48	7	55
Totale		45.639	5.468	51.107

Grafico 11 - Soggetti in carico nell'anno 2025 – fino al 15 dicembre, secondo la nazionalità.



Elaborazione del 16 dicembre 2025 su dati del sistema SIEPE del 15 dicembre 2025.

Grafico 12 - Soggetti di nazionalità straniera in carico nell'anno 2025 – fino al 15 dicembre, secondo la provenienza.

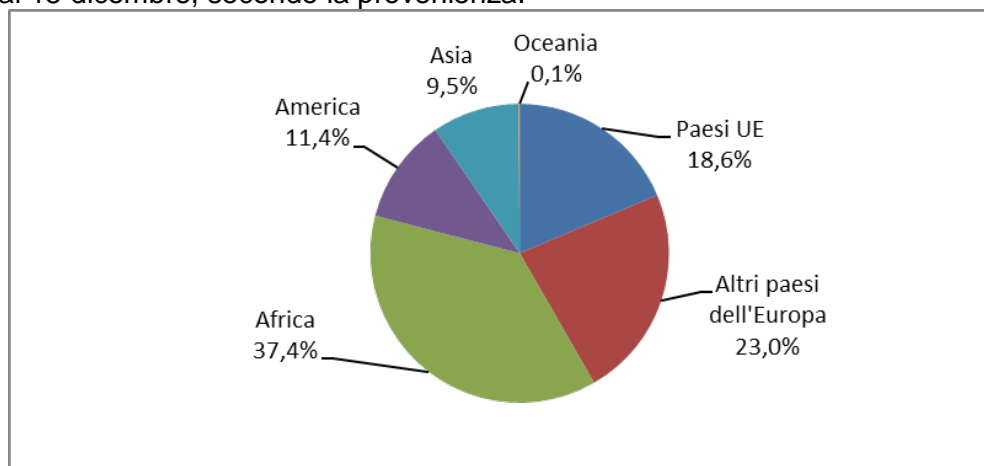
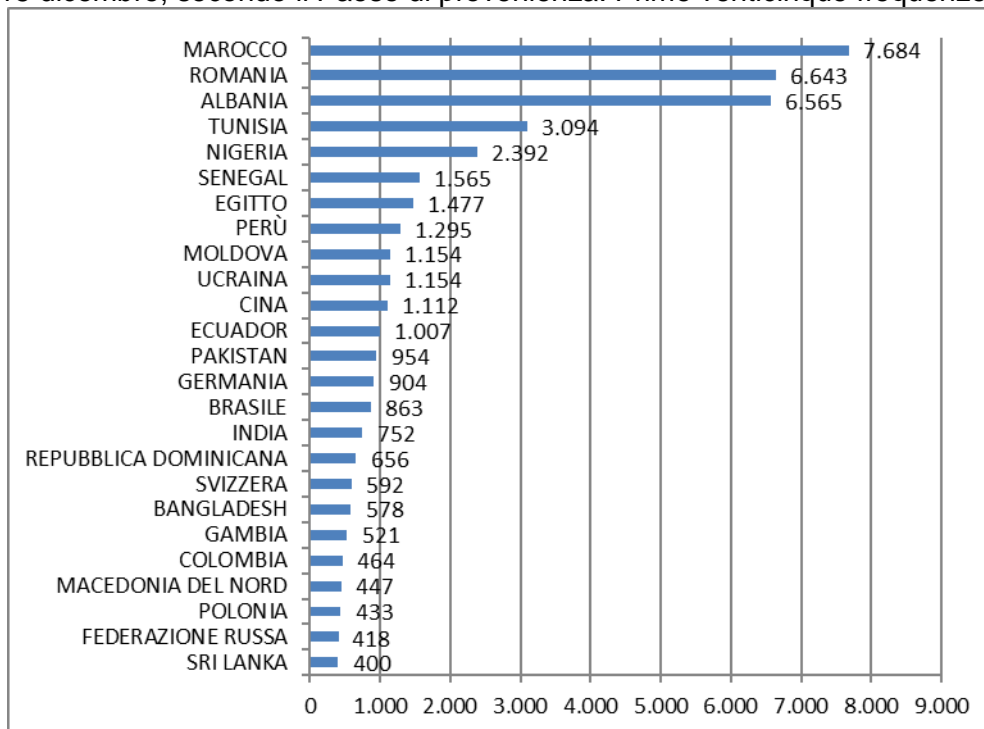


Grafico 13 - Soggetti di nazionalità straniera in carico nell'anno 2025 – fino al 15 dicembre, secondo il Paese di provenienza. Prime venticinque frequenze.



Elaborazione del 16 dicembre 2025 su dati del sistema SIEPE del 15 dicembre 2025.

Tabella 12 - Soggetti in carico nell'anno 2025 – fino al 15 dicembre, per regione e Ufficio. ^(*)

Regione	Ufficio	Sesso		Totale
		maschi	femmine	
Abruzzo	L'AQUILA	2.055	138	2.193
	PESCARA	3.905	517	4.422
	TERAMO	1.886	261	2.147
Basilicata	MATERA	698	71	769
	POTENZA	1.081	77	1.158
Calabria	CATANZARO	1.911	165	2.076
	COSENZA	2.849	252	3.101
	CROTONE	1.630	107	1.737
	REGGIO CALABRIA	3.401	361	3.762
	VIBO VALENTIA	944	43	987
Campania	AVELLINO	1.369	130	1.499
	BENEVENTO	589	88	677
	CASERTA	4.238	397	4.635
	NAPOLI	11.266	1.480	12.746
	SALERNO	3.438	423	3.861
Emilia-Romagna	BOLOGNA	6.337	941	7.278
	FORLI'-CESENA	1.451	203	1.654
	MODENA	1.910	214	2.124
	REGGIO EMILIA	4.665	484	5.149
	RIMINI	1.615	209	1.824
Friuli-Venezia Giulia	GORIZIA	543	86	629
	TRIESTE	1.313	258	1.571
	UDINE	2.456	377	2.833
Lazio	FROSINONE	2.132	162	2.294
	LATINA	1.495	207	1.702
	ROMA	12.693	1.896	14.589
	VITERBO	1.991	145	2.136
Liguria	GENOVA	3.905	611	4.516
	IMPERIA	1.097	134	1.231
	LA SPEZIA	886	88	974
	MASSA	1.017	123	1.140
	SAVONA	1.178	196	1.374
Lombardia	BERGAMO	3.829	478	4.307
	BRESCIA	5.629	660	6.289
	COMO	3.098	382	3.480
	CREMONA	1.420	178	1.598
	MANTOVA	1.438	235	1.673
	MILANO	10.871	1.374	12.245
	PAVIA	2.567	301	2.868
	VARESE	2.551	339	2.890
Marche	ANCONA	4.302	526	4.828
	MACERATA	2.530	342	2.872
Molise	CAMPOBASSO	1.431	102	1.533
Piemonte	ALESSANDRIA	1.835	211	2.046
	CUNEO	2.197	246	2.443
	NOVARA	1.496	184	1.680
	TORINO	8.041	1.068	9.109
	VERBANIA	738	128	866
	VERCELLI	1.547	218	1.765

Segue

segue Tabella 12 - Soggetti in carico nell'anno 2025 – fino al 15 dicembre, per regione e Ufficio. (*)

Regione	Ufficio	Sesso		Totale
		maschi	femmine	
Puglia	BARI	5.591	490	6.081
	BRINDISI	2.362	211	2.573
	FOGGIA	2.705	183	2.888
	LECCE	4.151	436	4.587
	TARANTO	3.362	337	3.699
Sardegna	CAGLIARI	3.205	365	3.570
	NUORO	1.339	74	1.413
	ORISTANO	801	54	855
	SASSARI	2.935	341	3.276
Sicilia	AGRIGENTO	2.113	271	2.384
	CALTANISSETTA	2.506	211	2.717
	CATANIA	5.602	510	6.112
	MESSINA	3.757	451	4.208
	PALERMO	8.218	1.041	9.259
	RAGUSA	1.109	98	1.207
	SIRACUSA	2.290	190	2.480
	TRAPANI	3.488	451	3.939
Toscana	AREZZO	1.084	162	1.246
	FIRENZE	3.169	463	3.632
	GROSSETO	691	94	785
	LIVORNO	1.630	207	1.837
	LUCCA	1.393	211	1.604
	PISA	1.710	219	1.929
	PISTOIA	1.017	163	1.180
	PRATO	1.003	125	1.128
	SIENA	720	64	784
Trentino-Alto Adige	BOLZANO	1.136	119	1.255
	TRENTO	1.476	202	1.678
Umbria	PERUGIA	2.999	444	3.443
	TERNI	1.296	149	1.445
Valle d'Aosta	AOSTA	471	41	512
Veneto	PADOVA	3.488	417	3.905
	TREVISO	3.178	422	3.600
	VENEZIA	2.336	414	2.750
	VERONA	2.609	332	2.941
	VICENZA	1.897	201	2.098

(*) La tabella riporta dati riferiti al numero di soggetti.

I dati comprendono i soggetti in carico all'inizio dell'anno da periodi precedenti e quelli presi in carico nel corso dell'anno.

I dati delle diverse sedi UEPE non possono essere sommati, in quanto i soggetti in carico a più UEPE sono conteggiati in corrispondenza di ciascun Ufficio.

Elaborazione del 16 dicembre 2025 su dati del sistema SIEPE del 15 dicembre 2025.

**UFFICI DI ESECUZIONE PENALE ESTERNA
INCARICHI SOPRAVVENUTI NELL'ANNO 2025 – FINO AL 15 DICEMBRE**

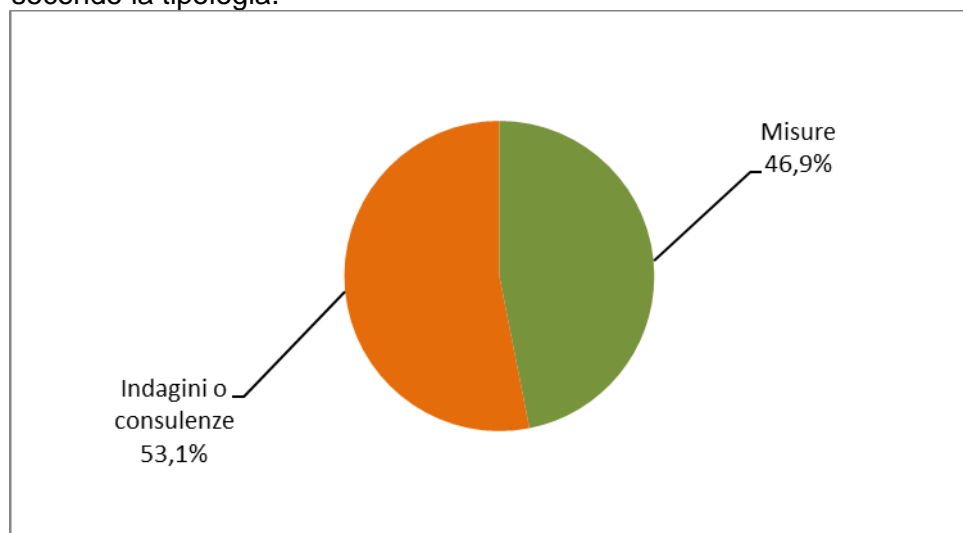
DATI DI FLUSSO

N.B.: Le tabelle e i grafici di questa sezione riportano dati riferiti al numero di incarichi sopravvenuti nel periodo, compresi gli incarichi trasferiti da altro Ufficio EPE.

Tabella 13 - Incarichi per misure, indagini e consulenze sopravvenuti nell'anno 2025 – fino al 15 dicembre.

Tipologia di incarico	N.
Misure	86.185
Indagini o consulenze	97.493
Totale incarichi	183.678

Grafico 14 - Incarichi sopravvenuti nell'anno 2025 - fino al 15 dicembre, secondo la tipologia.



Elaborazione del 16 dicembre 2025 su dati del sistema SIEPE del 15 dicembre 2025.

Tabella 13a - Incarichi per misure sopravvenuti nell'anno 2025 – fino al 15 dicembre, secondo la tipologia di misura.

Tipologia di misura	N. incarichi
Misure alternative alla detenzione (*)	
Affidamento in prova al servizio sociale	23.760
Detenzione domiciliare	13.126
Semilibertà	1.102
<i>Totale</i>	<i>37.988</i>
Sanzioni sostitutive	
Semidetenzione	0
Libertà controllata	0
<i>Totale</i>	<i>0</i>
Pene sostitutive	
Detenzione domiciliare sostitutiva	1.579
Semilibertà sostitutiva	52
Lavoro di pubblica utilità sostitutivo	5.200
<i>Totale</i>	<i>6.831</i>
Misure di sicurezza	
Libertà vigilata	2.020
Sanzioni di comunità	
Lavoro di pubblica utilità - violazione legge sugli stupefacenti	231
Lavoro di pubblica utilità - violazione codice della strada	6.917
Sospensione condizionale della pena	2.000
<i>Totale</i>	<i>9.148</i>
Misure di comunità	
Messa alla prova	30.198
Totale incarichi per misure	86.185

Tabella 13b - Incarichi per indagini e consulenze sopravvenuti nell'anno 2025 – fino al 15 dicembre, secondo la tipologia di indagine o consulenza.

Tipologia di indagine e consulenza	N. incarichi
Attività di consulenza	
<i>Per detenuti e per internati REMS/casa lavoro/colonia agricola</i>	<i>33.545</i>
Attività di indagine	
Indagini per misure alternative	16.598
Indagini per misure di sicurezza	2.518
Indagini per messa alla prova	32.990
Indagini per altri motivi	7.861
<i>Totale</i>	<i>59.967</i>
Attività istruttoria	
Programma di trattamento MAP	267
Programma di trattamento pene sostitutive	3.193
Programma di trattamento sospensione condizionale della pena	145
<i>Totale</i>	<i>3.605</i>
Attività di trattamento	
Assistenza post-penitenziaria	198
Assistenza familiare	178
<i>Totale</i>	<i>376</i>
Totale incarichi per indagini e consulenze	97.493

(*) Nella tabella 14 è riportato il dettaglio sullo stato dei soggetti in carico per misure alternative alla detenzione.

Grafico 15 - Incarichi per misure sopravvenuti nell'anno 2025 – fino al 15 dicembre, secondo la tipologia di misura.

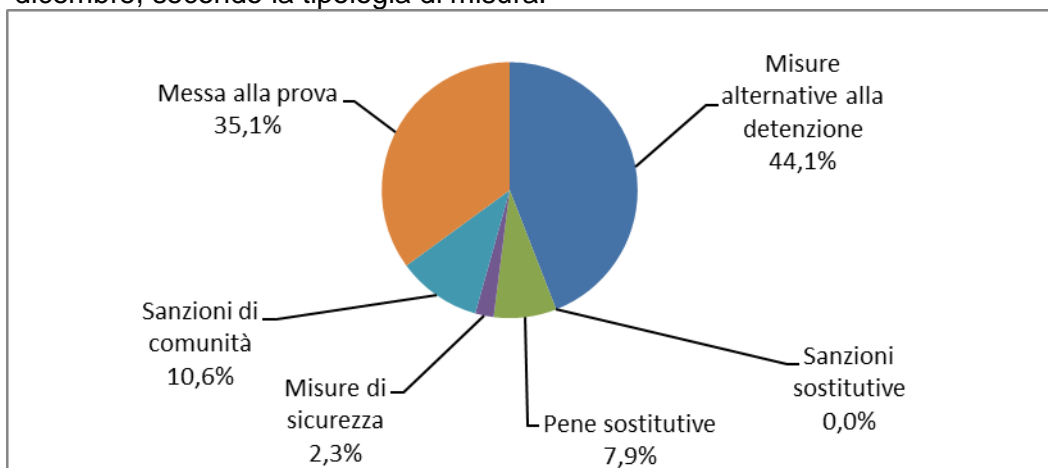


Grafico 16 - Incarichi per indagini e consulenze sopravvenuti nell'anno 2025 – fino al 15 dicembre, secondo la tipologia di indagine o consulenza.

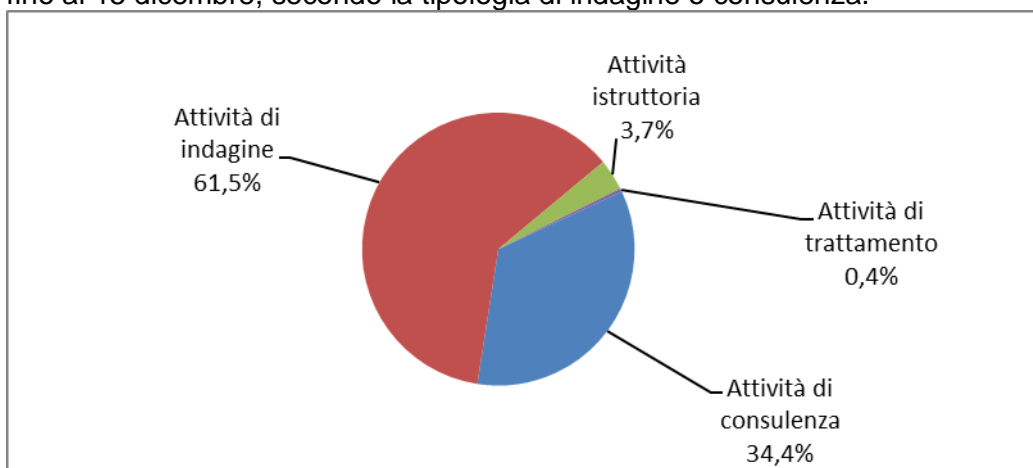


Grafico 17 - Incarichi per misure alternative alla detenzione sopravvenuti nell'anno 2025 – fino al 15 dicembre, secondo la tipologia di misura.

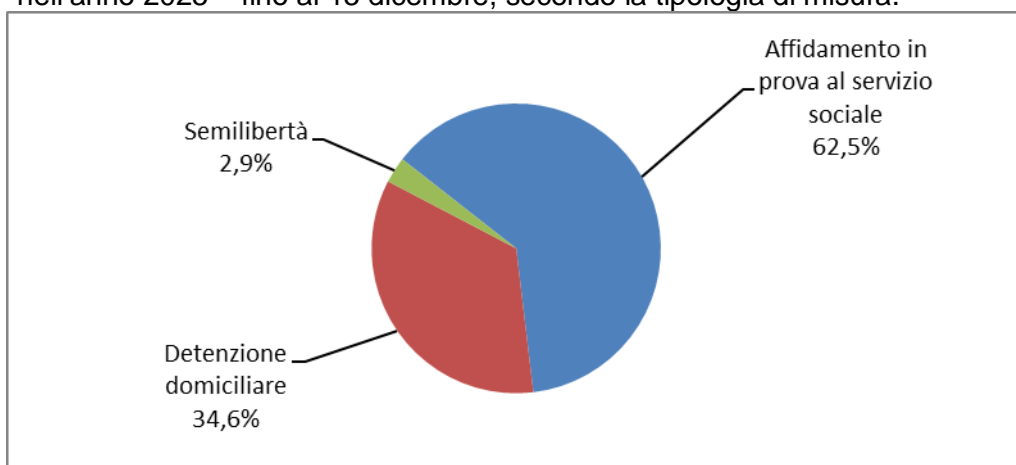


Tabella 14 - Incarichi per misure alternative alla detenzione sopravvenuti nell'anno 2025 – fino al 15 dicembre, secondo lo stato del soggetto.

Tipologia di misura alternativa e stato del soggetto	N. incarichi
Affidamento in prova al servizio sociale	
Condannati dalla libertà	
Misura ordinaria	16.417
Misura per tossico/alcolodipendenti	594
Misura per affetti da AIDS	2
Misura per militari	0
Totale	17.013
Condannati dalla detenzione	
Misura ordinaria	3.481
Misura per tossico/alcolodipendenti	1.886
Misura per affetti da AIDS	3
Totale	5.370
Condannati da detenzione domiciliare o da arresti domiciliari	
Misura ordinaria	1.131
Misura per tossico/alcolodipendenti	215
Misura per affetti da AIDS	31
Totale	1.377
Totale incarichi per affidamento in prova al servizio sociale	23.760
Detenzione domiciliare	
Condannati dalla libertà	
Misura ordinaria	4.522
Misura per affetti da AIDS	42
Misura per madri/padri	11
Misura L.199	470
Totale	5.045
Condannati dalla detenzione	
Misura ordinaria	3.630
Misura per affetti da AIDS	34
Misura per madri/padri	36
Misura L.199	1.892
Totale	5.592
Condannati da arresti domiciliari	
Misura L.199	20
Ex art.656 c.p.p.	2.469
Totale	2.489
Totale incarichi per detenzione domiciliare	13.126
Semilibertà	
Condannati dalla libertà	
Misura ordinaria	73
Totale	73
Condannati dalla detenzione	
Misura ordinaria	1.029
Totale	1.029
Totale incarichi per semilibertà	1.102
Totale incarichi per misure alternative alla detenzione	37.988

Tabella 15 - Incarichi sopravvenuti nell'anno 2025 – fino al 15 dicembre, per regione, Ufficio e tipologia di incarico.

Regione	Ufficio	Misure	Indagini o consulenze	Totale
Abruzzo	L'AQUILA	498	979	1.477
	PESCARA	1.468	1.647	3.115
	TERAMO	646	820	1.466
	<i>Totale</i>	<i>2.612</i>	<i>3.446</i>	<i>6.058</i>
Basilicata	MATERA	233	391	624
	POTENZA	364	454	818
	<i>Totale</i>	<i>597</i>	<i>845</i>	<i>1.442</i>
Calabria	CATANZARO	541	1.010	1.551
	COSENZA	882	1.411	2.293
	CROTONE	483	613	1.096
	REGGIO CALABRIA	1.088	2.307	3.395
	VIBO VALENTIA	270	530	800
	<i>Totale</i>	<i>3.264</i>	<i>5.871</i>	<i>9.135</i>
Campania	AVELLINO	340	770	1.110
	BENEVENTO	215	281	496
	CASERTA	1.132	1.760	2.892
	NAPOLI	4.538	4.689	9.227
	SALERNO	1.277	1.384	2.661
	<i>Totale</i>	<i>7.502</i>	<i>8.884</i>	<i>16.386</i>
Emilia-Romagna	BOLOGNA	2.841	2.888	5.729
	FORLI'-CESENA	563	573	1.136
	MODENA	782	1.190	1.972
	REGGIO EMILIA	1.832	1.911	3.743
	RIMINI	717	685	1.402
	<i>Totale</i>	<i>6.735</i>	<i>7.247</i>	<i>13.982</i>
Friuli-Venezia Giulia	GORIZIA	243	208	451
	TRIESTE	528	525	1.053
	UDINE	874	838	1.712
	<i>Totale</i>	<i>1.645</i>	<i>1.571</i>	<i>3.216</i>
Lazio	FROSINONE	581	1.100	1.681
	LATINA	536	728	1.264
	ROMA	4.736	5.346	10.082
	VITERBO	569	899	1.468
	<i>Totale</i>	<i>6.422</i>	<i>8.073</i>	<i>14.495</i>
Liguria	GENOVA	1.703	1.480	3.183
	IMPERIA	472	549	1.021
	LA SPEZIA	319	390	709
	MASSA	398	538	936
	SAVONA	545	463	1.008
	<i>Totale</i>	<i>3.437</i>	<i>3.420</i>	<i>6.857</i>
Lombardia	BERGAMO	1.579	1.278	2.857
	BRESCIA	2.109	1.479	3.588
	COMO	1.235	951	2.186
	CREMONA	624	474	1.098
	MANTOVA	534	606	1.140
	MILANO	4.977	2.936	7.913
	PAVIA	855	857	1.712
	VARESE	1.158	745	1.903
	<i>Totale</i>	<i>13.071</i>	<i>9.326</i>	<i>22.397</i>
Marche	ANCONA	1.381	1.720	3.101
	MACERATA	1.018	1.106	2.124
	<i>Totale</i>	<i>2.399</i>	<i>2.826</i>	<i>5.225</i>
Molise	CAMPOBASSO	439	674	1.113
	<i>Totale</i>	<i>439</i>	<i>674</i>	<i>1.113</i>

segue

segue Tabella 15 - Incarichi sopravvenuti nell'anno 2025 – fino al 15 dicembre, per regione, Ufficio e tipologia di incarico.

Regione	Ufficio	Misure	Indagini o consulenze	Totale
Piemonte	ALESSANDRIA	704	603	1.307
	CUNEO	848	785	1.633
	NOVARA	660	501	1.161
	TORINO	3.277	2.613	5.890
	VERBANIA	373	215	588
	VERCELLI	617	589	1.206
	<i>Totale</i>	<i>6.479</i>	<i>5.306</i>	<i>11.785</i>
Puglia	BARI	1.735	2.560	4.295
	BRINDISI	887	890	1.777
	FOGGIA	817	1.328	2.145
	LECCE	1.260	1.353	2.613
	TARANTO	1.007	1.813	2.820
	<i>Totale</i>	<i>5.706</i>	<i>7.944</i>	<i>13.650</i>
Sardegna	CAGLIARI	1.296	1.426	2.722
	NUORO	534	474	1.008
	ORISTANO	260	394	654
	SASSARI	1.233	1.138	2.371
	<i>Totale</i>	<i>3.323</i>	<i>3.432</i>	<i>6.755</i>
Sicilia	AGRIGENTO	674	926	1.600
	CALTANISSETTA	832	1.412	2.244
	CATANIA	1.400	3.221	4.621
	MESSINA	1.473	1.768	3.241
	PALERMO	2.943	4.178	7.121
	RAGUSA	372	472	844
	SIRACUSA	463	1.292	1.755
	TRAPANI	1.325	1.719	3.044
	<i>Totale</i>	<i>9.482</i>	<i>14.988</i>	<i>24.470</i>
Toscana	AREZZO	433	386	819
	FIRENZE	1.378	1.440	2.818
	GROSSETO	294	238	532
	LIVORNO	594	949	1.543
	LUCCA	491	518	1.009
	PISA	569	789	1.358
	PISTOIA	425	494	919
	PRATO	367	560	927
	SIENA	251	362	613
	<i>Totale</i>	<i>4.802</i>	<i>5.736</i>	<i>10.538</i>
Trentino-Alto Adige	BOLZANO	451	391	842
	TRENTO	533	599	1.132
	<i>Totale</i>	<i>984</i>	<i>990</i>	<i>1.974</i>
Umbria	PERUGIA	1.290	1.208	2.498
	TERNI	425	672	1.097
	<i>Totale</i>	<i>1.715</i>	<i>1.880</i>	<i>3.595</i>
Valle d'Aosta	AOSTA	147	209	356
	<i>Totale</i>	<i>147</i>	<i>209</i>	<i>356</i>
Veneto	PADOVA	1.230	1.277	2.507
	TREVISO	1.335	981	2.316
	VENEZIA	1.058	865	1.923
	VERONA	1.024	1.026	2.050
	VICENZA	777	676	1.453
	<i>Totale</i>	<i>5.424</i>	<i>4.825</i>	<i>10.249</i>
TOTALE COMPLESSIVO		86.185	97.493	183.678

Minorenni e giovani adulti in carico ai Servizi minorili

Analisi statistica dei dati

- ***Dati riferiti alla data del 15 dicembre 2025***
- ***Dati di flusso dell'anno 2025, fino al 15 dicembre***

Aggiornamento quindicinale

**ELABORAZIONE SU DATI DEL SISTEMA INFORMATIVO DEI SERVIZI MINORILI
RIFERITI ALLA DATA DEL 15 DICEMBRE 2025
EFFETTUATA IN DATA 16 DICEMBRE 2025**

Dipartimento per la Giustizia minorile e di comunità
Ufficio I del Capo Dipartimento
Sezione Statistica
Via Damiano Chiesa, 24 00136 - Roma
Tel. 06/68188268 - 274 - 279 - 297
E-mail: statistiche.dgmc@giustizia.it

(https://www.giustizia.it/giustizia/it/mg_1_14.page?selectedNode=0_6)

Premessa

La presente analisi statistica è stata pensata per fornire un quadro sintetico e aggiornato dei minorenni e giovani adulti (fino ai venticinque anni) che per provvedimenti di natura penale sono presenti nei servizi minorili residenziali o in carico ai servizi sociali per i minorenni.

Gli *Uffici di Servizio Sociale per i minorenni* (USSM) intervengono in ogni stato e grado del procedimento penale, dal momento in cui, a seguito di denuncia, il minore entra nel circuito penale fino alla conclusione del suo percorso giudiziario; l'intervento a favore del minore viene avviato, su segnalazione dell'Autorità Giudiziaria, con la raccolta degli elementi conoscitivi per l'accertamento della personalità e per l'elaborazione dell'inchiesta sociale di base e prosegue con la formulazione del progetto educativo e con l'attuazione dei provvedimenti disposti dal giudice.

I Servizi minorili residenziali sono:

- *i Centri di prima accoglienza* (CPA), che accolgono temporaneamente i minorenni fermati, accompagnati o arrestati in flagranza di reato dalle forze dell'ordine su disposizione del Procuratore della Repubblica per i minorenni; il minore permane nel Centro di prima accoglienza fino all'udienza di convalida, per un tempo massimo di novantasei ore; nel corso dell'udienza di convalida il giudice (GIP) valuta se esistono elementi sufficienti per convalidare l'arresto o il fermo e decide sull'eventuale applicazione di una delle quattro possibili misure cautelari previste per i minorenni (prescrizioni, permanenza in casa, collocamento in comunità, custodia cautelare);
- *le Comunità*, ministeriali e del privato sociale, che hanno dimensioni strutturali e organizzative connotate da una forte apertura all'ambiente esterno, in cui sono collocati i minori sottoposti alla misura cautelare prevista dall'art.22 del D.P.R.448/88 (collocamento in comunità); l'ingresso in comunità può essere disposto anche nell'ambito di un provvedimento di messa alla prova o di concessione di una misura alternativa alla detenzione o di applicazione delle misure di sicurezza; alcune Comunità sono annesse ai Centri di prima accoglienza;
- *gli Istituti penali per i minorenni* (IPM), in cui sono eseguite la misura della custodia cautelare e la pena detentiva; gli IPM sono concepiti strutturalmente in modo da fornire risposte adeguate alla particolarità della giovane utenza ed alle esigenze connesse all'esecuzione dei provvedimenti dell'Autorità Giudiziaria; l'attività trattamentale è svolta da un'équipe multidisciplinare, in cui è presente un operatore socio-educativo di riferimento stabile appartenente all'Amministrazione; le attività formative, professionali, culturali e di animazione sono effettuate in collaborazione con operatori di altri Enti e avvalendosi di associazioni del privato sociale e del volontariato; negli IPM è presente personale del Corpo di Polizia Penitenziaria adeguatamente formato al rapporto con l'adolescenza.

L'Amministrazione gestisce, inoltre i *Centri diurni polifunzionali* (CDP), Servizi minorili non residenziali per l'accoglienza diurna di minori e giovani adulti dell'area penale o in situazioni di disagio sociale e a rischio di devianza, anche se non sottoposti a procedimento penale, non censiti nella presente rilevazione.

I CDP offrono attività educative, di studio, di formazione-lavoro, nonché ludico-ricreative e sportive.

La maggior parte dei minori autori di reato in carico agli USSM è sottoposta a misure da eseguire in area penale esterna; la detenzione, infatti, assume per i minori di età carattere di residualità, per lasciare spazio a percorsi sanzionatori alternativi.

Negli ultimi anni si sta assistendo ad una sempre maggiore applicazione del collocamento in comunità, non solo quale misura cautelare, ma anche nell'ambito di altri provvedimenti giudiziari, per la sua capacità di contemperare le esigenze educative con quelle contenitive di controllo.

L'utenza dei Servizi minorili è prevalentemente maschile; le ragazze di nazionalità straniera provengono soprattutto dai Paesi dell'area dell'ex Jugoslavia e dalla Romania.

La presenza degli stranieri è maggiormente evidente nei Servizi residenziali; i dati sulle provenienze evidenziano che negli ultimi anni alle nazionalità più ricorrenti quali il Marocco, la Romania, l'Albania e i Paesi dell'ex Jugoslavia, si sono affiancate altre nazionalità numericamente consistenti quali in particolare la Tunisia e l'Egitto, unitamente ad altre singolarmente meno rilevanti in termini numerici, che hanno contribuito a rendere multietnico e più complesso il quadro complessivo dell'utenza.

Con riferimento all'età, la componente dei "giovani adulti", ⁽¹⁾ costituita da ragazzi di età tra i 18 e i 24 anni compiuti, ha assunto nel tempo un'importanza crescente, soprattutto in termini di presenza negli Istituti penali per i minorenni.

La criminalità minorile è connotata dalla prevalenza dei reati contro il patrimonio e, in particolare, dei reati di furto e rapina. Frequenti sono anche le violazioni delle disposizioni in materia di sostanze stupefacenti, mentre tra i reati contro la persona prevalgono le lesioni personali volontarie.

(1) Le misure cautelari, le misure penali di comunità, le altre misure alternative, le sanzioni sostitutive, le pene detentive e le misure di sicurezza si eseguono secondo le norme e con le modalità previste per i minorenni anche nei confronti di coloro che nel corso dell'esecuzione abbiano compiuto il diciottesimo ma non il venticinquesimo anno di età, sempre che, non ricorrano particolari ragioni di sicurezza valutate dal giudice competente, tenuto conto altresì delle finalità rieducative ovvero quando le predette finalità non risultano in alcun modo perseguibili a causa della mancata adesione al trattamento in atto. L'esecuzione rimane affidata al personale dei servizi minorili. Queste disposizioni si applicano anche quando l'esecuzione ha inizio dopo il compimento del diciottesimo anno di età, (art. 24 D.Lgs. 28 luglio 1989, n. 272, come modificato dall'art.5, comma 1, D.L. 26 giugno 2014, n. 92, convertito, con modificazioni, dalla L. 11 agosto 2014, n 117, e, successivamente, dall'art. 9, comma 1, D.Lgs. 16 ottobre 2018, n. 121).

Minorenni e giovani adulti in carico ai Servizi della Giustizia Minorile

Dati di riepilogo - Situazione al 15 dicembre 2025

Servizi minorili	Sesso		Totale
	maschi	femmine	

Presenti nei Servizi residenziali

Centri di prima accoglienza	9	0	9
Istituti penali per i minorenni	548	20	568
Comunità ministeriali	18	0	18
Comunità private	1.148	78	1.226
Totale presenti alla data considerata	1.723	98	1.821

In carico agli Uffici di servizio sociale per i minorenni ⁽¹⁾

In messa alla prova	3.058	217	3.275
<i>In casa</i>	2.519	177	2.696
<i>In comunità</i>	539	40	579
In misura penale di comunità/ alternativa alla detenzione, sostitutiva, di sicurezza, cautelare delle prescrizioni e della permanenza in casa	509	19	528
<i>In casa</i>	429	14	443
<i>In comunità</i>	80	5	85
In Comunità, per misura diversa dalle precedenti	527	31	558
Negli Istituti penali per i minorenni	533	19	552
Nei Centri di prima accoglienza	3	0	3
Per indagini sociali e progetti trattamentali e in altra situazione ⁽²⁾	10.810	1.199	12.009
Totale soggetti in carico alla data considerata	15.440	1.485	16.925

N. minori frequentanti alla data considerata	144	7	151
---	------------	----------	------------

Note:

(1) I dati riguardano i minorenni e giovani adulti in carico agli USSM per l'esecuzione di un provvedimento e/o per indagini sociali e progetti trattamentali.

Sono compresi i soggetti presenti nei Servizi residenziali che sono anche in carico agli USSM.

(2) I dati riguardano i soggetti in carico solo per indagini sociali e progetti trattamentali; sono esclusi coloro che sono in carico anche per provvedimenti in esecuzione in area penale esterna o interna, già considerati nelle precedenti voci della tabella. Sono compresi i soggetti per i quali si è conclusa l'esecuzione di una misura o è stata già evasa una richiesta dell'Autorità Giudiziaria, che sono in attesa di un'udienza.

I dati sono acquisiti dal Sistema Informativo dei Servizi Minorili (SISM) e sono riferiti alla situazione alla data del 15 dicembre 2025; l'elaborazione è stata effettuata in data 16 dicembre 2025.

UFFICI DI SERVIZIO SOCIALE PER I MINORENNI

DATI DI FLUSSO

Tabella 1 – Minorenni e giovani adulti in carico agli Uffici di servizio sociale per i minorenni, secondo il periodo di presa in carico, la nazionalità e il sesso. Anno 2025 - fino al 15 dicembre.

Periodo di presa in carico	Italiani			Stranieri			Totale		
	m	f	mf	m	f	mf	m	f	mf
Presi in carico per la prima volta nel 2025	5.692	689	6.381	1.559	116	1.675	7.251	805	8.056
Già precedentemente in carico	10.613	1.086	11.699	3.492	271	3.763	14.105	1.357	15.462
Totale	16.305	1.775	18.080	5.051	387	5.438	21.356	2.162	23.518

Tabella 2a - Minorenni e giovani adulti in carico agli Uffici di servizio sociale per i minorenni, secondo l'età alla prima presa in carico, la nazionalità e il sesso. Anno 2025 - fino al 15 dicembre.

Età alla prima presa in carico	Italiani			Stranieri			Totale		
	m	f	mf	m	f	mf	m	f	mf
meno di 14 anni	174	26	200	37	13	50	211	39	250
14 anni	1.095	141	1.236	306	43	349	1.401	184	1.585
15 anni	2.742	341	3.083	786	62	848	3.528	403	3.931
16 anni	3.821	439	4.260	1.174	91	1.265	4.995	530	5.525
17 anni	4.180	375	4.555	1.509	83	1.592	5.689	458	6.147
giovani adulti	4.293	453	4.746	1.239	95	1.334	5.532	548	6.080
Totale	16.305	1.775	18.080	5.051	387	5.438	21.356	2.162	23.518

Tabella 2b - Minorenni e giovani adulti in carico agli Uffici di servizio sociale per i minorenni, secondo l'età nel periodo considerato, la nazionalità e il sesso. Anno 2025 - fino al 15 dicembre.

Età nel periodo considerato	Italiani			Stranieri			Totale		
	m	f	mf	m	f	mf	m	f	mf
meno di 14 anni	102	19	121	22	4	26	124	23	147
14 anni	410	64	474	91	13	104	501	77	578
15 anni	1.336	195	1.531	326	31	357	1.662	226	1.888
16 anni	2.597	336	2.933	685	54	739	3.282	390	3.672
17 anni	3.338	388	3.726	1.154	66	1.220	4.492	454	4.946
giovani adulti	8.522	773	9.295	2.773	219	2.992	11.295	992	12.287
Totale	16.305	1.775	18.080	5.051	387	5.438	21.356	2.162	23.518

L'età è calcolata all'inizio dell'anno per i soggetti in carico da periodi precedenti, alla presa in carico per i nuovi soggetti.

I dati sono acquisiti dal Sistema Informativo dei Servizi Minorili (SISM) e sono riferiti alla situazione alla data del 15 dicembre 2025; l'elaborazione è stata effettuata in data 16 dicembre 2025.

Tabella 3 - Minorenni e giovani adulti in carico agli Uffici di servizio sociale per i minorenni, secondo la provenienza e il sesso. Anno 2025 - fino al 15 dicembre.

Paesi di provenienza	Sesso		Totale
	maschi	femmine	
Italia	16.305	1.775	18.080
Altri Paesi dell'Unione Europea	592	104	696
di cui: Croazia	34	20	54
Romania	434	71	505
Altri Paesi europei	823	123	946
di cui: Albania	448	17	465
Bosnia-Erzegovina	55	53	108
Kosovo	56	2	58
Moldova	72	7	79
Serbia	51	21	72
Ucraina	57	5	62
Africa	3.020	109	3.129
di cui: Algeria	88	5	93
Egitto	591	2	593
Marocco	1.020	55	1.075
Nigeria	48	11	59
Senegal	129	2	131
Tunisia	906	19	925
America	271	27	298
di cui: Perù	56	8	64
Asia	342	24	366
di cui: Pakistan	101	5	106
Oceania	1	0	1
Apolidi	2	0	2
Totale	21.356	2.162	23.518

La tabella riporta il dettaglio dei Paesi per i quali il numero di minori è risultato pari o superiore a 50.

I dati sono acquisiti dal Sistema Informativo dei Servizi Minorili (SISM) e sono riferiti alla situazione alla data del 15 dicembre 2025; l'elaborazione è stata effettuata in data 16 dicembre 2025.

Tabella 4 - Minorenni e giovani adulti in carico agli Uffici di servizio sociale per i minorenni, secondo la sede e il periodo di presa in carico. Anno 2025 - fino al 15 dicembre.

USSM	Periodo di presa in carico		Totale
	Presi in carico per la prima volta nel 2025	Già precedentemente in carico	
Ancona	353	649	1.002
Bari	390	1.175	1.565
Bologna	377	1.021	1.398
Bolzano	168	166	334
Brescia	399	972	1.371
Cagliari	328	460	788
Caltanissetta	162	529	691
Campobasso	88	189	277
Catania	537	688	1.225
Catanzaro	332	784	1.116
Firenze	597	776	1.373
Genova	301	399	700
L'Aquila	134	370	504
Lecce	288	387	675
Messina	158	327	485
Milano	362	733	1.095
Napoli	887	998	1.885
Palermo	445	938	1.383
Perugia	235	341	576
Potenza	227	218	445
Reggio Calabria	175	271	446
Roma	625	1.398	2.023
Salerno	172	274	446
Sassari	173	354	527
Taranto	174	240	414
Torino	369	735	1.104
Trento	230	238	468
Trieste	124	291	415
Venezia	458	670	1.128

I soggetti in carico a più USSM sono conteggiati in corrispondenza di ciascuno di essi; la somma dei dati delle diverse sedi USSM è superiore al numero effettivo dei soggetti in carico nel periodo in esame e, per questo motivo, non è riportata in tabella.

I dati sono acquisiti dal Sistema Informativo dei Servizi Minorili (SISM) e sono riferiti alla situazione alla data del 15 dicembre 2025; l'elaborazione è stata effettuata in data 16 dicembre 2025.

Tabella 5 – Reati dei minorenni e giovani adulti in carico agli Uffici di servizio sociale per i minorenni, secondo la categoria. Anno 2025 - fino al 15 dicembre.

REATI	Italiani			Stranieri			Totale		
	m	f	mf	m	f	mf	m	f	mf
DELITTI									
Contro la persona	14.356	1.643	15.999	5.357	307	5.664	19.713	1.950	21.663
di cui: Omicidio volontario consumato	91	11	102	37	1	38	128	12	140
Omicidio volontario tentato	270	12	282	96	0	96	366	12	378
Percosse	652	129	781	325	19	344	977	148	1.125
Lesioni personali volontarie	6.411	735	7.146	2.652	171	2.823	9.063	906	9.969
Lesioni personali colpose	141	10	151	20	1	21	161	11	172
Rissa	747	44	791	416	13	429	1.163	57	1.220
Sfruttamento pornografia minorile	450	22	472	51	1	52	501	23	524
Detenzione di materiale pornografico coinvolgente minori	254	14	268	41	1	42	295	15	310
Diffusione illecita di immagini o video sessualmente espliciti	72	14	86	12	2	14	84	16	100
Violenze sessuali	1.009	19	1.028	368	2	370	1.377	21	1.398
Atti sessuali con minorenne	94	2	96	21	0	21	115	2	117
Sequestro di persona	84	7	91	76	5	81	160	12	172
Violenza privata	738	98	836	243	21	264	981	119	1.100
Minaccia	2.006	283	2.289	675	44	719	2.681	327	3.008
Atti persecutori (stalking)	838	134	972	200	20	220	1.038	154	1.192
Violazione di domicilio	157	19	176	65	1	66	222	20	242
Diffamazione	117	65	182	10	4	14	127	69	196
Contro famiglia, moralità pubblica, buon costume	788	84	872	145	18	163	933	102	1.035
di cui: Maltrattamenti in famiglia	737	82	819	132	17	149	869	99	968
Contro il patrimonio	14.229	994	15.223	9.524	798	10.322	23.753	1.792	25.545
di cui: Furto	4.941	460	5.401	3.067	514	3.581	8.008	974	8.982
Rapina	4.061	201	4.262	4.035	176	4.211	8.096	377	8.473
Estorsione	905	59	964	469	21	490	1.374	80	1.454
Danni	2.239	191	2.430	1.060	41	1.101	3.299	232	3.531
Truffa	261	16	277	45	3	48	306	19	325
Ricettazione	1.707	56	1.763	797	38	835	2.504	94	2.598
Contro l'incolumità pubblica	5.023	165	5.188	1.392	21	1.413	6.415	186	6.601
di cui: Stupefacenti	4.614	152	4.766	1.174	16	1.190	5.788	168	5.956
Incendio	107	6	113	42	0	42	149	6	155
Danneggiamento seguito da incendio	236	7	243	150	5	155	386	12	398
Contro la fede pubblica	720	107	827	392	63	455	1.112	170	1.282
di cui: Falsità in atti e persone	639	99	738	368	63	431	1.007	162	1.169
Contro Stato, altre istituzioni, ordine pubblico	3.577	346	3.923	2.127	102	2.229	5.704	448	6.152
di cui: Contro l'attività giudiziaria	176	69	245	44	10	54	220	79	299
Contro l'autorità delle decisioni giudiziarie	91	3	94	73	1	74	164	4	168
Violenza, resistenza a P.U.	3.117	264	3.381	1.926	89	2.015	5.043	353	5.396
Altri delitti	1.038	37	1.075	109	6	115	1.147	43	1.190
di cui: Armi	684	13	697	25	0	25	709	13	722
Codice della strada	91	4	95	9	0	9	100	4	104
Violenza in manifestazioni sportive	106	1	107	0	0	0	106	1	107
Totale DELITTI	39.731	3.376	43.107	19.046	1.315	20.361	58.777	4.691	63.468
CONTRAVVENZIONI	3.997	185	4.182	1.500	62	1.562	5.497	247	5.744
di cui: Ordine pubblico e tranquillità pubblica	648	91	739	181	13	194	829	104	933
Incolumità pubblica	283	9	292	79	0	79	362	9	371
Armi	2.714	73	2.787	1.182	41	1.223	3.896	114	4.010
Codice della strada	167	7	174	14	0	14	181	7	188
SANZIONI AMMINISTRATIVE	457	4	461	48	1	49	505	5	510
di cui: Codice della strada	429	4	433	34	1	35	463	5	468
TOTALE COMPLESSIVO	44.185	3.565	47.750	20.594	1.378	21.972	64.779	4.943	69.722

I dati sono riferiti ai reati dei procedimenti penali a carico dei minori nel periodo in esame; il numero dei reati è superiore al numero dei minori in quanto un minore può avere a carico uno o più reati.

La tabella riporta il dettaglio delle tipologie di reato con frequenza pari o superiore a 100 o di particolare interesse.

I dati sono acquisiti dal Sistema Informativo dei Servizi Minorili (SISM) e sono riferiti alla situazione alla data del 15 dicembre 2025; l'elaborazione è stata effettuata in data 16 dicembre 2025.

Tabella 6 – Minorenni e giovani adulti in carico agli Uffici di servizio sociale per i minorenni negli anni dal 2007 al 2024 secondo la nazionalità e il sesso.

Anni	Italiani			Stranieri			Totale		
	m	f	mf	m	f	mf	m	f	Mf
2007	10.689	1.083	11.772	2.516	456	2.972	13.205	1.539	14.744
2008	13.015	1.382	14.397	2.944	473	3.417	15.959	1.855	17.814
2009	14.023	1.457	15.480	2.981	424	3.405	17.004	1.881	18.885
2010	14.335	1.337	15.672	2.387	304	2.691	16.722	1.641	18.363
2011	15.260	1.624	16.884	2.870	403	3.273	18.130	2.027	20.157
2012	14.885	1.745	16.630	3.322	455	3.777	18.207	2.200	20.407
2013	14.509	1.713	16.222	3.469	522	3.991	17.978	2.235	20.213
2014	14.192	1.748	15.940	3.661	594	4.255	17.853	2.342	20.195
2015	14.136	1.777	15.913	3.937	688	4.625	18.073	2.465	20.538
2016	14.492	1.871	16.363	4.691	794	5.485	19.183	2.665	21.848
2017	13.533	1.680	15.213	4.559	694	5.253	18.092	2.374	20.466
2018	14.091	1.692	15.783	4.859	663	5.522	18.950	2.355	21.305
2019	14.027	1.689	15.716	4.678	569	5.247	18.705	2.258	20.963
2020	13.162	1.509	14.671	3.893	455	4.348	17.055	1.964	19.019
2021	14.567	1.630	16.197	4.147	453	4.600	18.714	2.083	20.797
2022	15.137	1.677	16.814	4.276	461	4.737	19.413	2.138	21.551
2023	15.273	1.664	16.937	4.470	417	4.887	19.743	2.081	21.824
2024	15.427	1.660	17.087	4.739	386	5.125	20.166	2.046	22.212

Grafico 1 – Minorenni e giovani adulti in carico agli Uffici di servizio sociale per i minorenni negli anni dal 2007 al 2024 secondo la nazionalità.

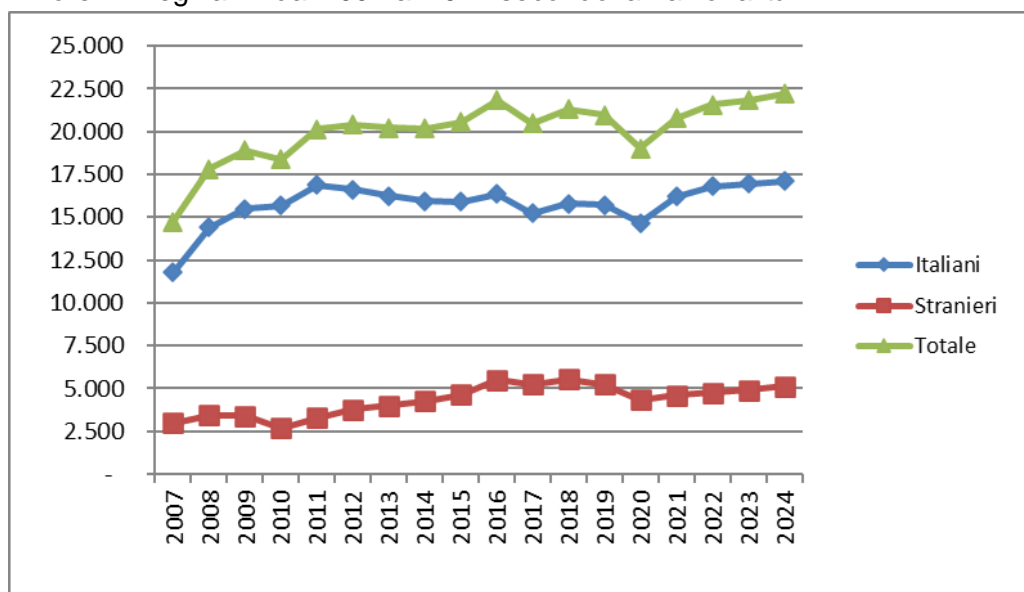


Grafico 2 – Minorenni e giovani adulti in carico agli Uffici di servizio sociale per i minorenni negli anni dal 2007 al 2024 secondo il periodo di presa in carico.

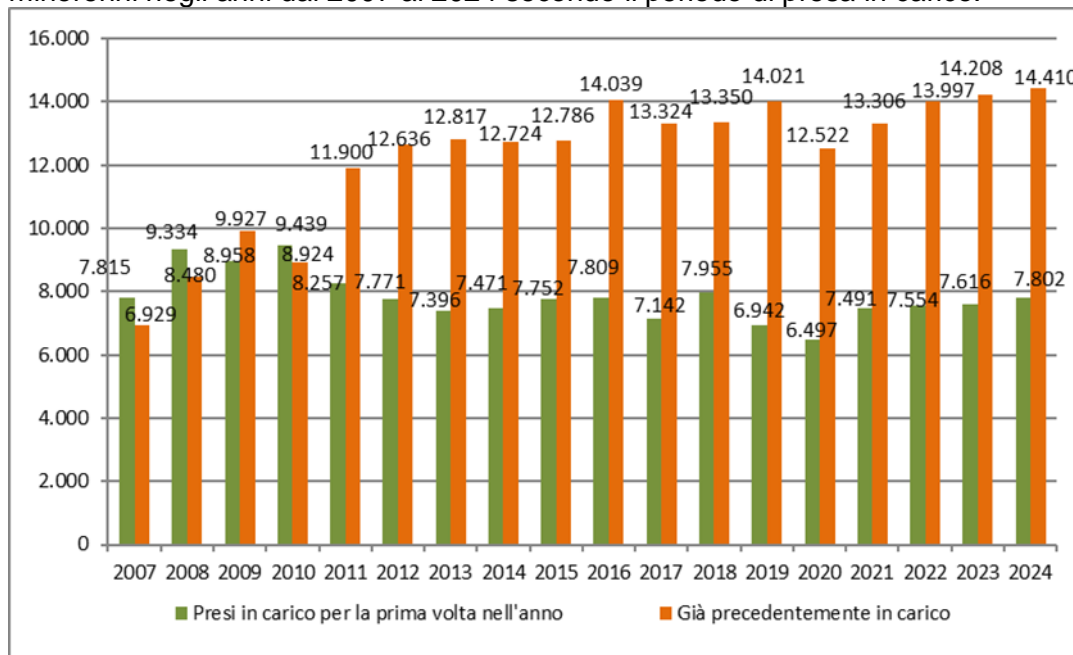
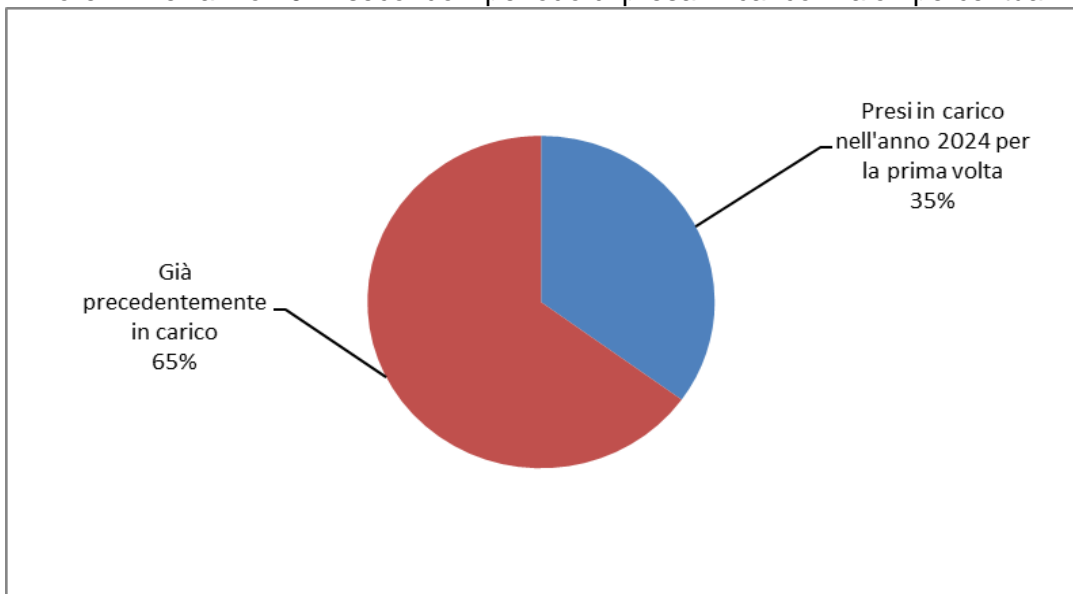


Grafico 3 – Minorenni e giovani adulti in carico agli Uffici di servizio sociale per i minorenni nell'anno 2024 secondo il periodo di presa in carico. Valori percentuali.



CENTRI DI PRIMA ACCOGLIENZA

Tabella 7 – Ingressi e presenze nei Centri di prima accoglienza nell'anno 2025, per sede di CPA. Situazione al 15 dicembre.

CPA	Ingressi stabili (compresi trasferimenti tra CPA)	Presenza media giornaliera	Presenti al 15 dicembre 2025
Torino	58	1,2	0
Genova	36	0,5	1
Milano	176	2,7	3
Treviso	29	0,3	0
Bologna	31	0,3	0
Firenze	71	0,9	2
Roma	219	2,2	1
Ancona	60	0,9	0
L'Aquila	11	0,1	0
Napoli (*)	132	1,1	1
Nisida (NA) (*)	1	0,0	0
Salerno	0	0,0	0
Bari	33	0,3	0
Lecce	17	0,2	0
Catanzaro	9	0,1	0
Potenza	1	0,0	0
Palermo	78	0,7	1
Messina	0	0,0	0
Caltanissetta	2	0,0	0
Catania	62	0,6	0
Quartucciu (CA)	9	0,1	0
Sassari	11	0,2	0
Totale	1.046	12,4	9

(*) Napoli = maschile; Nisida (NA) = femminile.

CPA Ancona: attività sospesa fino al 31.3.2025.

CPA di Bologna: attività temporaneamente sospesa dall'1.4.2025; i minorenni di genere maschile sono ospitati nel CPA di Ancona; le minorenni di genere femminile sono ospitate nel CPA di Milano.

CPA di Nisida: attività temporaneamente sospesa dal 4.4.2025; le minorenni sono ospitate dal CPA di Roma.

CPA di Salerno: attività temporaneamente sospesa dal 27.2.2024.

I dati sono acquisiti dal Sistema Informativo dei Servizi Minorili (SISM) e sono riferiti alla situazione alla data del 15 dicembre 2025; l'elaborazione è stata effettuata in data 16 dicembre 2025.

Tabella 8 – Ingressi nei Centri di prima accoglienza secondo l'età, la nazionalità e il sesso. Anno 2025 - fino al 15 dicembre.

Età	Italiani			Stranieri			Totale		
	m	f	mf	m	f	mf	m	f	mf
meno di 14 anni	1	0	1	3	6	9	4	6	10
14 anni	34	1	35	22	3	25	56	4	60
15 anni	116	7	123	69	2	71	185	9	194
16 anni	192	10	202	125	6	131	317	16	333
17 anni	229	9	238	189	6	195	418	15	433
18 anni e oltre	4	0	4	6	1	7	10	1	11
Totale	576	27	603	414	24	438	990	51	1.041

Tabella 9 - Ingressi nei Centri di prima accoglienza secondo la provenienza e il sesso. Anno 2025 - fino al 15 dicembre.

Paesi di provenienza	Sesso		Totale
	maschi	femmine	
Italia	576	27	603
Altri Paesi dell'Unione Europea	23	7	30
di cui: Croazia	1	3	4
Romania	19	2	21
Altri Paesi europei	28	12	40
di cui: Albania	9	0	9
Bosnia-Erzegovina	8	9	17
Serbia	3	2	5
Ucraina	5	0	5
Africa	321	2	323
di cui: Algeria	10	0	10
Egitto	76	0	76
Libia	2	1	3
Marocco	69	0	69
Nigeria	8	0	8
Senegal	11	0	11
Tunisia	131	1	132
America	31	2	33
di cui: Brasile	4	0	4
Cile	3	0	3
Colombia	3	0	3
Cuba	4	0	4
Ecuador	4	0	4
Perù	5	2	7
Repubblica Dominicana	4	0	4
Asia	10	1	11
di cui: Pakistan	4	0	4
Apolidi	1	0	1
Totale	990	51	1.041

La tabella riporta il dettaglio dei Paesi per i quali il numero di minori è risultato pari o superiore a 3.

I dati sono acquisiti dal Sistema Informativo dei Servizi Minorili (SISM) e sono riferiti alla situazione alla data del 15 dicembre 2025; l'elaborazione è stata effettuata in data 16 dicembre 2025.

Tabella 10 – Delitti a carico dei minori entrati nei Centri di prima accoglienza secondo la categoria. Anno 2025 - fino al 15 dicembre.

DELITTI	Italiani			Stranieri			Totale		
	m	f	mf	m	f	mf	m	f	mf
Contro la persona	113	10	123	82	1	83	195	11	206
di cui: Omicidio volontario consumato	11	0	11	1	0	1	12	0	12
Omicidio volontario tentato	23	1	24	8	0	8	31	1	32
Lesioni personali volontarie	65	6	71	56	1	57	121	7	128
Violenze sessuali	3	0	3	4	0	4	7	0	7
Minaccia	4	1	5	6	0	6	10	1	11
Atti persecutori (stalking)	2	1	3	1	0	1	3	1	4
Violazione di domicilio	0	0	0	3	0	3	3	0	3
Contro la famiglia, la moralità pubblica, il buon costume	21	1	22	2	0	2	23	1	24
di cui: Maltrattamenti in famiglia	21	1	22	2	0	2	23	1	24
Contro il patrimonio	271	16	287	307	22	329	578	38	616
di cui: Furto	80	6	86	74	16	90	154	22	176
Rapina	113	5	118	203	3	206	316	8	324
Estorsione	16	1	17	10	0	10	26	1	27
Danni	11	2	13	5	2	7	16	4	20
Truffa	12	1	13	2	1	3	14	2	16
Ricettazione	35	1	36	12	0	12	47	1	48
Riciclaggio	4	0	4	1	0	1	5	0	5
Contro l'incolumità pubblica	253	9	262	107	1	108	360	10	370
di cui: Stupefacenti	250	9	259	107	1	108	357	10	367
Contro la fede pubblica	6	0	6	11	0	11	17	0	17
di cui: Falsità in atti e persone	6	0	6	11	0	11	17	0	17
Contro Stato, altre istituzioni, ordine pubblico	118	12	130	104	12	116	222	24	246
di cui: Violenza, resistenza, oltraggio	113	12	125	102	12	114	215	24	239
Altri contro l'ordine pubblico	3	0	3	0	0	0	3	0	3
Altri delitti	61	0	61	2	0	2	63	0	63
di cui: Armi	61	0	61	1	0	1	62	0	62
Totale DELITTI	843	48	891	615	36	651	1.458	84	1.542

La tabella riporta il dettaglio dei delitti con frequenza pari o superiori a 3.

I dati sono riferiti ai delitti per i quali i minori sono entrati in CPA; il numero dei delitti è superiore al numero degli ingressi in quanto un minore può essere entrato nella struttura per uno o più delitti.

Tabella 11 – Uscite dai Centri di prima accoglienza secondo il provvedimento di dimissione, la nazionalità e il sesso. Anno 2025 - fino al 15 dicembre.

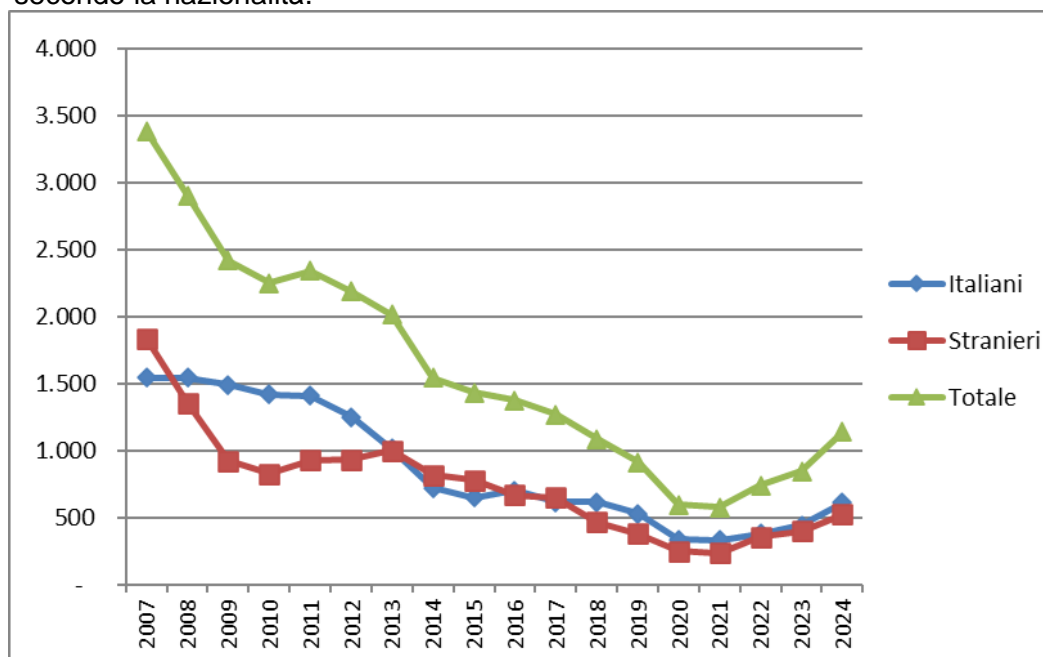
Uscite	Italiani			Stranieri			Totale		
	m	f	mf	m	f	mf	m	f	mf
Con applicazione misura cautelare									
Prescrizioni	64	5	69	21	2	23	85	7	92
Permanenza in casa	112	3	115	39	2	41	151	5	156
Collocamento in comunità	273	12	285	200	6	206	473	18	491
Custodia cautelare	98	5	103	128	6	134	226	11	237
Altre uscite									
Remissione in libertà	26	2	28	24	4	28	50	6	56
Minore di 14 anni	0	0	0	1	4	5	1	4	5
Mancanza di altri presupposti	0	0	0	1	0	1	1	0	1
Totale	573	27	600	414	24	438	987	51	1.038

I dati sono acquisiti dal Sistema Informativo dei Servizi Minorili (SISM) e sono riferiti alla situazione alla data del 15 dicembre 2025; l'elaborazione è stata effettuata in data 16 dicembre 2025.

Tabella 12 - Ingressi nei Centri di prima accoglienza negli anni dal 2007 al 2024 secondo la nazionalità e il sesso.

Anni	Italiani			Stranieri			Totale		
	m	f	mf	m	f	mf	m	f	mf
2007	1.469	76	1.545	1.236	604	1.840	2.705	680	3.385
2008	1.462	85	1.547	1.021	340	1.361	2.483	425	2.908
2009	1.443	51	1.494	704	224	928	2.147	275	2.422
2010	1.355	68	1.423	616	214	830	1.971	282	2.253
2011	1.337	75	1.412	696	235	931	2.033	310	2.343
2012	1.191	65	1.256	668	269	937	1.859	334	2.193
2013	951	67	1.018	690	312	1.002	1.641	379	2.020
2014	689	38	727	565	256	821	1.254	294	1.548
2015	613	40	653	579	206	785	1.192	246	1.438
2016	658	48	706	517	158	675	1.175	206	1.381
2017	583	37	620	484	171	655	1.067	208	1.275
2018	579	39	618	318	154	472	897	193	1.090
2019	501	32	533	304	82	386	805	114	919
2020	322	20	342	213	44	257	535	64	599
2021	319	19	338	219	23	242	538	42	580
2022	363	20	383	327	35	362	690	55	745
2023	423	23	446	384	22	406	807	45	852
2024	577	40	617	486	41	527	1.063	81	1.144

Grafico 4 - Ingressi nei Centri di prima accoglienza negli anni dal 2007 al 2024, secondo la nazionalità.



COMUNITA'

Tabella 13 - Ingressi e presenze nelle Comunità nell'anno 2025. Comunità ministeriali e private. Situazione al 15 dicembre.

a. Comunità ministeriali

Comunità ministeriali	Collocamenti (compresi trasferimenti tra Comunità)	Presenza media giornaliera	Presenti al 15 dicembre 2025
Bologna	6	1,6	0
Catanzaro	17	12,8	13
Reggio Calabria	9	5,8	5
Totale	32	20,1	18

Comunità ministeriale di Bologna: attività temporaneamente sospesa dall'1.4.2025.

b. Comunità private per regione della struttura.

Comunità private per regione	Collocamenti (compresi trasferimenti tra Comunità)	Presenza media giornaliera	Presenti al 15 dicembre 2025
Piemonte	69	51,1	54
Valle d'Aosta	2	0,4	1
Liguria	12	9,3	10
Lombardia	381	193,3	187
Veneto	72	42,6	30
Trentino Alto Adige	17	8,5	12
Friuli Venezia Giulia	40	14,0	15
Emilia Romagna	143	83,8	95
Toscana	80	29,1	35
Umbria	14	13,8	13
Marche	39	22,9	27
Lazio	213	107,1	115
Abruzzo	53	23,3	26
Molise	8	3,3	4
Campania	318	192,7	219
Puglia	210	95,6	108
Basilicata	10	2,8	5
Calabria	65	44,7	49
Sicilia	349	185,5	187
Sardegna	48	31,1	34
Totale	2.143	1.154,6	1.226

I dati sono acquisiti dal Sistema Informativo dei Servizi Minorili (SISM) e sono riferiti alla situazione alla data del 15 dicembre 2025; l'elaborazione è stata effettuata in data 16 dicembre 2025.

c. Comunità private per Centro Giustizia Minorile inviante

Comunità private per Centro Giustizia Minorile	Collocamenti (compresi trasferimenti tra Comunità)	Presenza media giornaliera	Presenti al 15 dicembre 2025
Torino	133	86,3	84
Milano	501	245,2	241
Venezia	163	84,1	77
Bologna	188	102,8	125
Firenze	131	70,0	70
Roma	278	139,2	156
Napoli	216	144,2	162
Bari	165	73,0	87
Catanzaro	35	23,8	30
Cagliari	50	33,0	37
Palermo	283	153,2	157
Totale	2.143	1.154,6	1.226

d. Riepilogo

Comunità	Collocamenti (compresi trasferimenti tra Comunità)	Presenza media giornaliera	Presenti al 15 dicembre 2025
Comunità ministeriali	32	20,1	18
Comunità private	2.143	1.154,6	1.226
Totale	2.175	1.174,7	1.244

Tabella 14 – Collocamenti in Comunità secondo il motivo, la nazionalità e il sesso. Anno 2025 - fino al 15 dicembre.

Motivo	Italiani			Stranieri			Totale		
	m	f	mf	m	f	mf	m	f	mf
Per misura cautelare del collocamento in comunità	729	42	771	435	20	455	1.164	62	1.226
Da prescrizioni, per trasformazione misura	1	0	1	1	0	1	2	0	2
Da permanenza in casa, per trasformazione misura	5	0	5	3	0	3	8	0	8
Da IPM, per trasformazione misura	110	10	120	149	10	159	259	20	279
Da IPM, per fine aggravamento	29	3	32	15	1	16	44	4	48
Per messa alla prova	129	10	139	98	3	101	227	13	240
Per applicazione misure penali di comunità/alternative	21	1	22	30	0	30	51	1	52
Per misura di sicurezza	14	0	14	8	1	9	22	1	23
Per arresto, fermo o accompagnamento	13	0	13	19	0	19	32	0	32
Totale	1.051	66	1.117	758	35	793	1.809	101	1.910

I dati sono acquisiti dal Sistema Informativo dei Servizi Minorili (SISM) e sono riferiti alla situazione alla data del 15 dicembre 2025; l'elaborazione è stata effettuata in data 16 dicembre 2025.

Tabella 15 – Collocamenti in Comunità secondo l'età, la nazionalità e il sesso. Anno 2025 - fino al 15 dicembre.

Età	Italiani			Stranieri			Totale		
	m	f	mf	m	f	mf	m	f	mf
meno di 14 anni	2	0	2	3	2	5	5	2	7
14 anni	66	6	72	22	2	24	88	8	96
15 anni	161	10	171	103	6	109	264	16	280
16 anni	319	19	338	157	9	166	476	28	504
17 anni	357	25	382	291	11	302	648	36	684
giovani adulti	146	6	152	182	5	187	328	11	339
Totale	1.051	66	1.117	758	35	793	1.809	101	1.910

Tabella 16 - Collocamenti in Comunità secondo la provenienza e il sesso. Anno 2025 - fino al 15 dicembre.

Paesi di provenienza	Sesso		Totale
	maschi	femmine	
Italia	1.051	66	1.117
Altri Paesi dell'Unione Europea	50	5	55
di cui: Croazia	7	2	9
Romania	34	3	37
Altri Paesi europei	46	10	56
di cui: Albania	14	2	16
Bosnia-Erzegovina	9	5	14
Kosovo	3	0	3
Moldova	6	0	6
Serbia	5	3	8
Ucraina	5	0	5
Africa	590	12	602
di cui: Algeria	15	1	16
Camerun	3	0	3
Costa d'Avorio	3	0	3
Egitto	154	0	154
Gambia	3	0	3
Libia	2	1	3
Marocco	120	4	124
Nigeria	7	1	8
Senegal	19	0	19
Tunisia	251	5	256
America	48	8	56
di cui: Bolivia	0	3	3
Brasile	4	0	4
Cile	3	0	3
Colombia	7	0	7
Cuba	9	0	9
Ecuador	7	0	7
Honduras	3	1	4
Perù	8	3	11
Repubblica Dominicana	5	0	5
Asia	22	0	22
di cui: Iraq	3	0	3
Israele	3	0	3
Pakistan	8	0	8
Oceania	1	0	1
Apolide	1	0	1
Totale	1.809	101	1.910

La tabella riporta il dettaglio dei Paesi per i quali il numero di minori è risultato pari o superiore a 3.

I dati sono acquisiti dal Sistema Informativo dei Servizi Minorili (SISM) e sono riferiti alla situazione alla data del 15 dicembre 2025; l'elaborazione è stata effettuata in data 16 dicembre 2025.

Tabella 17 – Delitti a carico dei minorenni e giovani adulti collocati in Comunità secondo la categoria. Anno 2025 - fino al 15 dicembre.

DELITTI	Italiani			Stranieri			Totale		
	m	f	mf	m	f	mf	m	f	mf
Contro la persona	378	35	413	213	11	224	591	46	637
di cui: Omicidio volontario consumato	7	2	9	3	1	4	10	3	13
Omicidio volontario tentato	34	2	36	12	0	12	46	2	48
Percosse	9	4	13	12	0	12	21	4	25
Lesioni personali volontarie	182	17	199	122	8	130	304	25	329
Rissa	5	0	5	6	0	6	11	0	11
Deformazione dell'aspetto della persona mediante lesioni permanenti al viso	0	1	1	2	1	3	2	2	4
Sfruttamento pornografia minorile	6	0	6	2	0	2	8	0	8
Violenze sessuali	29	0	29	12	0	12	41	0	41
Atti sessuali con minorenne	3	0	3	0	0	0	3	0	3
Sequestro di persona	4	0	4	1	0	1	5	0	5
Violenza privata	16	4	20	2	1	3	18	5	23
Minaccia	41	4	45	17	0	17	58	4	62
Atti persecutori (stalking)	37	1	38	16	0	16	53	1	54
Violazione di domicilio	1	0	1	4	0	4	5	0	5
Contro famiglia, moralità pubblica, buon costume	145	14	159	24	5	29	169	19	188
di cui: Maltrattamenti in famiglia	144	14	158	24	5	29	168	19	187
Contro il patrimonio	661	38	699	662	41	703	1.323	79	1.402
di cui: Furto	160	9	169	153	16	169	313	25	338
Rapina	304	19	323	428	15	443	732	34	766
Estorsione	63	3	66	25	2	27	88	5	93
Sequestro di persona a scopo di estorsione	5	0	5	2	0	2	7	0	7
Danni	41	3	44	16	3	19	57	6	63
Truffa	29	2	31	4	1	5	33	3	36
Ricettazione	57	2	59	32	2	34	89	4	93
Riciclaggio	2	0	2	2	2	4	4	2	6
Contro l'incolumità pubblica	319	10	329	133	0	133	452	10	462
di cui: Stupefacenti	307	10	317	131	0	131	438	10	448
Incendio	7	0	7	0	0	0	7	0	7
Danneggiamento seguito da incendio	4	0	4	2	0	2	6	0	6
Contro la fede pubblica	12	1	13	20	1	21	32	2	34
di cui: Falsità in atti e persone	12	1	13	19	1	20	31	2	33
Contro Stato, altre istituzioni, ordine pubblico	152	4	156	140	6	146	292	10	302
di cui: Contro la personalità internazionale dello Stato	3	0	3	1	0	1	4	0	4
Contro l'autorità delle decisioni giudiziarie	2	0	2	3	0	3	5	0	5
Violenza, resistenza a P.U.	139	4	143	131	5	136	270	9	279
Associazione per delinquere	0	0	0	2	1	3	2	1	3
Altri contro l'ordine pubblico	2	0	2	2	0	2	4	0	4
Altri delitti	52	0	52	11	0	11	63	0	63
di cui: Armi	50	0	50	2	0	2	52	0	52
Norme in materia di immigrazione	0	0	0	6	0	6	6	0	6
Totale DELITTI	1.719	102	1.821	1.203	64	1.267	2.922	166	3.088

La tabella riporta il dettaglio dei delitti con frequenza pari o superiori a 3.

I dati sono riferiti ai delitti per i quali i soggetti sono stati collocati in Comunità; il numero dei delitti è superiore al numero degli ingressi in quanto un minore può essere entrato nella struttura per uno o più delitti.

I dati sono acquisiti dal Sistema Informativo dei Servizi Minorili (SISM) e sono riferiti alla situazione alla data del 15 dicembre 2025; l'elaborazione è stata effettuata in data 16 dicembre 2025,

Tabella 18 – Collocamenti in Comunità negli anni dal 2007 al 2024 secondo la nazionalità e il sesso.

Anni	Italiani			Stranieri			Totale		
	m	f	mf	m	f	mf	m	f	mf
2007	1.056	46	1.102	667	127	794	1.723	173	1.896
2008	1.130	65	1.195	651	119	770	1.781	184	1.965
2009	1.160	52	1.212	542	71	613	1.702	123	1.825
2010	1.189	59	1.248	490	83	573	1.679	142	1.821
2011	1.222	75	1.297	540	89	629	1.762	164	1.926
2012	1.225	60	1.285	631	122	753	1.856	182	2.038
2013	1.119	70	1.189	594	111	705	1.713	181	1.894
2014	929	50	979	583	154	737	1.512	204	1.716
2015	864	56	920	623	145	768	1.487	201	1.688
2016	965	64	1.029	691	103	794	1.656	167	1.823
2017	1.042	68	1.110	622	105	727	1.664	173	1.837
2018	1.149	73	1.222	631	108	739	1.780	181	1.961
2019	1.184	72	1.256	583	86	669	1.767	158	1.925
2020	911	51	962	467	39	506	1.378	90	1.468
2021	954	77	1.031	494	37	531	1.448	114	1.562
2022	974	57	1.031	612	34	646	1.586	91	1.677
2023	957	60	1.017	618	27	645	1.575	87	1.662
2024	1.089	74	1.163	813	35	848	1.902	109	2.011

Grafico 5 – Collocamenti in Comunità negli anni dal 2007 al 2024, secondo la nazionalità.

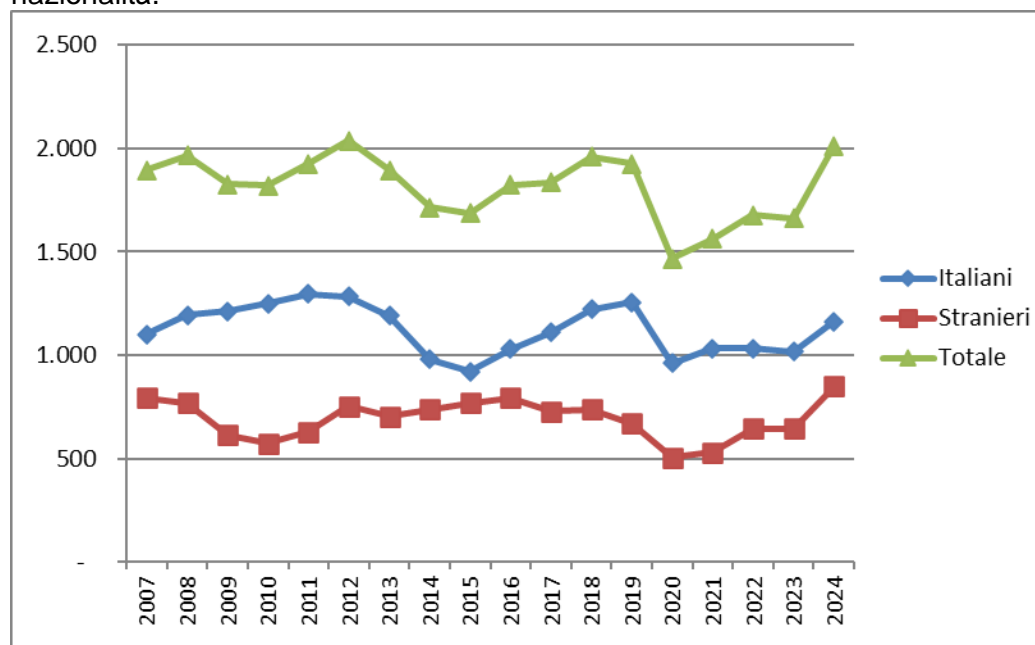
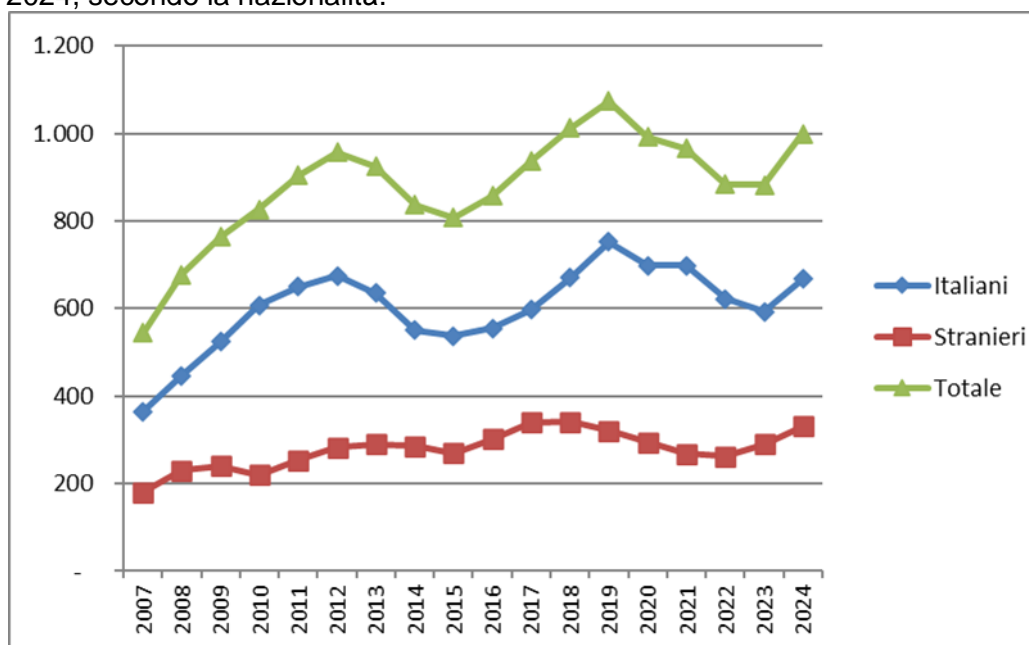


Tabella 19 – Presenza media giornaliera nelle Comunità nel periodo dal 2007 al 2024, secondo la nazionalità e il sesso.

Anni	Italiani			Stranieri			Totale		
	m	f	mf	m	f	mf	m	f	mf
2007	343	21	364	164	16	180	508	37	544
2008	419	28	447	216	14	230	635	42	677
2009	495	29	524	228	12	240	723	41	764
2010	578	29	607	205	15	220	783	44	827
2011	613	37	650	234	20	253	847	57	904
2012	632	43	675	262	20	282	894	63	957
2013	597	38	635	267	23	290	864	61	925
2014	518	33	551	262	24	286	780	57	837
2015	508	30	538	247	23	270	755	53	808
2016	521	34	555	281	21	302	802	55	857
2017	558	39	597	315	25	339	873	63	936
2018	631	40	671	312	29	341	943	69	1.012
2019	699	54	752	287	34	321	986	88	1.073
2020	662	36	698	272	22	294	934	58	992
2021	653	45	698	256	12	268	909	57	966
2022	582	39	621	251	12	263	833	51	884
2023	559	33	592	277	14	291	836	47	883
2024	631	36	667	318	14	332	949	50	999

Grafico 6 – Presenza media giornaliera nelle Comunità nel periodo dal 2007 al 2024, secondo la nazionalità.



ISTITUTI PENALI PER I MINORENNI

Tabella 20 - Ingressi e presenze negli Istituti penali per i minorenni nell'anno 2025 per sede. Situazione al 15 dicembre.

IPM	Ingresso stabile (esclusi trasferimenti tra IPM)	Trasferimenti da altro IPM	Totale ingressi stabili	Presenza media giornaliera	Presenti al 15 dicembre 2025
Torino	85	20	105	47,6	48
Pontremoli (MS) (*)	37	1	38	14,0	11
Milano	205	17	222	71,8	71
Treviso	62	8	70	19,1	14
Bologna	108	22	130	43,4	37
Bologna Sezione Dozza	0	52	52	12,2	0
Firenze	54	10	64	24,3	24
Roma (**)	125	43	168	60,1	55
L'Aquila	7	8	15	1,4	12
Nisida (NA) (**)	108	14	122	76,2	74
Airola (BN)	44	14	58	27,5	26
Bari	72	32	104	26,6	23
Potenza	22	21	43	16,4	15
Catanzaro	23	41	64	31,5	33
Palermo	79	39	118	30,7	33
Catania	59	63	122	43,0	42
Acireale (CT)	13	36	49	19,8	22
Caltanissetta	13	23	36	10,7	14
Quartucciu (CA)	19	9	28	12,0	14
Totale	1.135	473	1.608	588,3	568

(*) Solo femminile

(**) Con sezione femminile

(***) Dal 24 marzo al 30 settembre 2025 è stata attiva una ulteriore sezione per giovani adulti dell'IPM di Bologna c/o la Casa Circondariale "Rocco D'Amato" di Bologna.

I dati sono acquisiti dal Sistema Informativo dei Servizi Minorili (SISM) e sono riferiti alla situazione alla data del 15 dicembre 2025; l'elaborazione è stata effettuata in data 16 dicembre 2025.

Tabella 21 - Detenuti presenti negli IPM alla data del 15 dicembre 2025, secondo la sede dell'IPM e l'età.

IPM	Minorenni		Giovani adulti		Totale
	14-15 anni	16-17 anni	18-20 anni	21-24 anni	
Torino	5	28	12	3	48
Pontremoli (MS) (*)	2	7	2	0	11
Milano	4	49	17	1	71
Treviso	2	9	1	2	14
Bologna	4	15	16	2	37
Firenze	1	10	7	6	24
Roma (**)	4	29	16	6	55
L'Aquila	1	8	2	1	12
Nisida (NA) (**)	4	32	30	8	74
Airola (BN)	3	11	10	2	26
Bari	2	11	5	5	23
Potenza	0	8	6	1	15
Catanzaro	3	13	12	5	33
Palermo	1	24	5	3	33
Catania	3	18	19	2	42
Acireale (CT)	1	8	11	2	22
Caltanissetta	0	7	5	2	14
Quartucciu (CA)	1	6	5	2	14
Totale	41	293	181	53	568

(*) solo femminile

(**) con sezione femminile

Tabella 22 – Detenuti presenti negli IPM alla data del 15 dicembre 2025, secondo l'età, la nazionalità e il sesso.

Età	Italiani			Stranieri			Totale		
	maschi	femmine	Totale	maschi	femmine	Totale	maschi	femmine	Totale
14-15 anni	22	4	26	15	0	15	37	4	41
16-17 anni	149	7	156	134	3	137	283	10	293
18-20 anni	97	4	101	80	0	80	177	4	181
21-24 anni	42	0	42	9	2	11	51	2	53
Totale	310	15	325	238	5	243	548	20	568

I dati sono acquisiti dal Sistema Informativo dei Servizi Minorili (SISM) e sono riferiti alla situazione alla data del 15 dicembre 2025; l'elaborazione è stata effettuata in data 16 dicembre 2025.

Tabella 23 – Detenuti presenti negli Istituti penali per i minorenni alla data del 15 dicembre 2025, secondo la provenienza e il sesso.

Stati	Sesso		Totale
	maschi	femmine	
Italia	310	15	325
Unione Europea	15	1	16
di cui: Romania	12	1	13
Altri Paesi europei	13	2	15
di cui: Albania	3	0	3
Ucraina	2	1	3
Africa	192	0	192
di cui: Algeria	8	0	8
Egitto	44	0	44
Marocco	57	0	57
Senegal	3	0	3
Tunisia	71	0	71
America	8	2	10
Asia	10	0	10
di cui: Pakistan	3	0	3
Totale complessivo	548	20	568

La tabella riporta il dettaglio dei Paesi per i quali il numero di minori è risultato pari o superiore a 3.

I dati sono acquisiti dal Sistema Informativo dei Servizi Minorili (SISM) e sono riferiti alla situazione alla data del 15 dicembre 2025; l'elaborazione è stata effettuata in data 16 dicembre 2025.

Tabella 24 – Detenuti presenti negli Istituti penali per i minorenni alla data del 15 dicembre 2025, per posizione giuridica complessiva*, età, nazionalità e sesso.

Minorenni.

Posizione giuridica	Italiani			Stranieri			Totale		
	m	f	mf	m	f	mf	m	f	mf
In attesa di 1° giudizio	63	4	67	57	2	59	120	6	126
Appellanti	6	1	7	5	0	5	11	1	12
Ricorrenti	1	0	1	0	0	0	1	0	1
Mista senza definitivo	69	5	74	61	1	62	130	6	136
Definitivi senza altri procedimenti a carico	5	0	5	4	0	4	9	0	9
Definitivi con altri procedimenti a carico	27	1	28	22	0	22	49	1	50
Totale	171	11	182	149	3	152	320	14	334

Giovani adulti.

Posizione giuridica	Italiani			Stranieri			Totale		
	m	f	mf	m	f	mf	m	f	mf
In attesa di 1° giudizio	16	0	16	23	0	23	39	0	39
Appellanti	2	1	3	2	0	2	4	1	5
Ricorrenti	0	0	0	1	0	1	1	0	1
Mista senza definitivo	21	0	21	15	0	15	36	0	36
Definitivi senza altri procedimenti a carico	21	2	23	10	0	10	31	2	33
Definitivi con altri procedimenti a carico	79	1	80	38	2	40	117	3	120
Totale	139	4	143	89	2	91	228	6	234

Totale.

Posizione giuridica	Italiani			Stranieri			Totale		
	m	f	mf	m	f	mf	m	f	mf
In attesa di 1° giudizio	79	4	83	80	2	82	159	6	165
Appellanti	8	2	10	7	0	7	15	2	17
Ricorrenti	1	0	1	1	0	1	2	0	2
Mista senza definitivo	90	5	95	76	1	77	166	6	172
Definitivi senza altri procedimenti a carico	26	2	28	14	0	14	40	2	42
Definitivi con altri procedimenti a carico	106	2	108	60	2	62	166	4	170
Totale	310	15	325	238	5	243	548	20	568

* I dati considerano la posizione giuridica complessiva dei detenuti, ossia tutti i procedimenti penali a loro carico, non soltanto il provvedimento per il quale sono detenuti alla data considerata.

I dati sono acquisiti dal Sistema Informativo dei Servizi Minorili (SISM) e sono riferiti alla situazione alla data del 15 dicembre 2025; l'elaborazione è stata effettuata in data 16 dicembre 2025.

Tabella 25 – Ingressi negli Istituti penali per i minorenni secondo il motivo, la nazionalità e il sesso. Anno 2025 - fino al 15 dicembre.

Motivo	Italiani			Stranieri			Totale		
	m	f	mf	m	f	mf	m	f	mf
Per custodia cautelare									
Dalla libertà	136	7	143	124	7	131	260	14	274
Da CPA	96	5	101	131	6	137	227	11	238
Da permanenza in casa per trasformazione di misura	2	0	2	0	1	0	2	1	3
Da comunità, per trasformazione di misura	110	8	118	79	3	82	189	11	200
Da comunità per nuovo procedimento	9	0	9	9	0	9	18	0	18
Da comunità, per aggravamento	90	3	93	65	2	67	155	5	160
Da evasione o mancato rientro per custodia cautelare	2	0	2	0	0	0	2	0	2
Dagli arresti domiciliari (adulti)	1	0	1	0	0	0	1	0	1
Da istituto penale per adulti	0	0	0	12	0	12	12	0	12
Per esecuzione di pena									
Dalla libertà	75	3	78	43	10	53	118	13	131
Da comunità	6	0	6	4	0	4	10	0	10
Per revoca o sospensione misura penale di comunità/alternativa alla detenzione	49	1	50	22	0	22	71	1	72
Dagli arresti domiciliari (adulti)	4	0	4	1	0	1	5	0	5
Da evasione o mancato rientro per esecuzione pena	4	0	4	0	0	0	4	0	4
Da istituto penale per adulti	4	0	4	1	0	1	5	0	5
Totale	588	27	615	491	29	520	1.079	56	1.135

Tabella 26 – Ingressi negli Istituti penali per i minorenni secondo l'età, la nazionalità e il sesso. Anno 2025 - fino al 15 dicembre.

Età	Italiani			Stranieri			Totale		
	m	f	mf	m	f	mf	m	f	mf
14-15 anni	91	7	98	66	3	69	157	10	167
16-17 anni	318	14	332	311	12	323	629	26	655
18-20 anni	112	3	115	92	4	96	204	7	211
21-24 anni	67	3	70	22	10	32	89	13	102
Totale	588	27	615	491	29	520	1.079	56	1.135

I dati sono acquisiti dal Sistema Informativo dei Servizi Minorili (SISM) e sono riferiti alla situazione alla data del 15 dicembre 2025; l'elaborazione è stata effettuata in data 16 dicembre 2025.

Tabella 27 – Ingressi negli Istituti penali per i minorenni secondo la provenienza e il sesso. Anno 2025 - fino al 15 dicembre.

Paesi di provenienza	Sesso		Totale
	maschi	femmine	
Italia	588	27	615
Altri Paesi dell'Unione Europea	31	8	39
di cui: Bulgaria	4	0	4
Croazia	2	3	5
Romania	23	3	26
Altri Paesi europei	33	10	43
di cui: Albania	13	0	13
Bosnia-Erzegovina	5	8	13
Macedonia	3	0	3
Moldova	3	0	3
Serbia	3	1	4
Ucraina	3	1	4
Africa	391	6	397
di cui: Algeria	11	0	11
Egitto	100	0	100
Gambia	3	0	3
Marocco	94	5	99
Nigeria	3	0	3
Senegal	11	0	11
Tunisia	156	0	156
America	17	4	21
di cui: Cuba	3	0	3
Perù	6	3	9
Asia	18	1	19
di cui: Afghanistan	2	1	3
Pakistan	7	0	7
Apolide	1	0	1
Totale	1.079	56	1.135

La tabella riporta il dettaglio dei Paesi per i quali il numero di minori è risultato pari o superiore a 3.

Tabella 28 – Delitti a carico dei minorenni e giovani adulti entrati negli Istituti penali per i minorenni secondo la categoria. Anno 2025 - fino al 15 dicembre.

DELITTI	Italiani			Stranieri			Totale		
	m	f	mf	m	f	mf	m	f	mf
Contro la persona	268	13	281	161	10	171	429	23	452
di cui: Omicidio volontario consumato	12	0	12	2	0	2	14	0	14
Omicidio volontario tentato	42	0	42	14	0	14	56	0	56
Percosse	10	2	12	1	1	2	11	3	14
Lesioni personali volontarie	107	10	117	96	5	101	203	15	218
Rissa	3	0	3	1	0	1	4	0	4
Sfruttamento pornografia minorile	4	0	4	2	0	2	6	0	6
Detenzione di materiale pornografico coinvolgente minori	1	0	1	2	0	2	3	0	3
Violenze sessuali	18	0	18	14	0	14	32	0	32
Atti sessuali con minorenne	2	0	2	1	0	1	3	0	3
Sequestro di persona	5	0	5	2	0	2	7	0	7
Violenza privata	8	0	8	1	1	2	9	1	10
Minaccia	28	1	29	11	3	14	39	4	43
Atti persecutori (stalking)	22	0	22	10	0	10	32	0	32
Violazione di domicilio	1	0	1	2	0	2	3	0	3
Contro la famiglia, la moralità pubblica, il buon costume	52	5	57	7	1	8	59	6	65
di cui: Maltrattamenti in famiglia	50	5	55	7	1	8	57	6	63
Contro il patrimonio	498	30	528	529	39	568	1.027	69	1.096
di cui: Furto	116	16	132	114	20	134	230	36	266
Rapina	238	11	249	366	12	378	604	23	627
Estorsione	42	2	44	24	0	24	66	2	68
Sequestro di persona a scopo di estorsione	10	0	10	0	0	0	10	0	10
Danni	24	0	24	5	1	6	29	1	30
Truffa	12	0	12	1	0	1	13	0	13
Ricettazione	54	1	55	18	3	21	72	4	76
Riciclaggio	2	0	2	1	3	4	3	3	6
Contro l'incolumità pubblica	176	3	179	69	0	69	245	3	248
di cui: Stupefacenti	167	2	169	69	0	69	236	2	238
Incendio	6	0	6	0	0	0	6	0	6
Danneggiamento seguito da incendio	2	1	3	0	0	0	2	1	3
Contro la fede pubblica	8	3	11	15	1	16	23	4	27
di cui: Falsità in atti e persone	7	3	10	14	1	15	21	4	25
Contro Stato, altre istituzioni, ordine pubblico	77	10	87	93	5	98	170	15	185
di cui: Contro l'autorità delle decisioni giudiziarie	1	0	1	4	0	4	5	0	5
Violenza, resistenza, oltraggio	64	9	73	76	3	79	140	12	152
Istigazione a delinquere	1	0	1	3	0	3	4	0	4
Associazione per delinquere	0	1	1	6	2	8	6	3	9
Associazione di tipo mafioso	7	0	7	0	0	0	7	0	7
Altri delitti	104	1	105	7	0	7	111	1	112
di cui: Armi	101	1	102	1	0	1	102	1	103
Norme in materia di immigrazione	0	0	0	4	0	4	4	0	4
Totale DELITTI	1.183	65	1.248	881	56	937	2.064	121	2.185

La tabella riporta il dettaglio dei delitti con frequenza pari o superiori a 3.

I dati sono riferiti ai delitti per i quali i soggetti sono entrati in IPM; il numero dei delitti è superiore al numero degli ingressi in quanto un soggetto può essere entrato nella struttura per uno o più delitti.

I dati sono acquisiti dal Sistema Informativo dei Servizi Minorili (SISM) e sono riferiti alla situazione alla data del 15 dicembre 2025; l'elaborazione è stata effettuata in data 16 dicembre 2025.

Tabella 29 – Uscite dagli Istituti penali per i minorenni secondo il motivo, la nazionalità e il sesso.
Anno 2025 - fino al 15 dicembre.

Motivi di uscita	Italiani			Stranieri			Totale		
	m	f	mf	m	f	mf	m	f	mf
Da custodia cautelare									
Decorrenza termini custodia cautelare	8	1	9	7	0	7	15	1	16
Revoca della custodia cautelare	7	2	9	9	0	9	16	2	18
Remissione in libertà	21	3	24	35	2	37	56	5	61
Prescrizioni	5	0	5	6	0	6	11	0	11
Permanenza in casa	35	0	35	22	0	22	57	0	57
Collocamento in comunità (compresi fine aggravamento)	241	14	255	273	19	292	514	33	547
Sospensione del processo e messa alla prova	9	1	10	15	0	15	24	1	25
Arresti domiciliari	1	0	1	0	0	0	1	0	1
Sospensione condizionale della pena	9	0	9	1	0	1	10	0	10
Provvedimento del giudice a seguito di udienza	1	0	1	2	1	3	3	1	4
Estradizione	0	0	0	2	1	3	2	1	3
Da espiazione pena									
Espiazione della pena	30	2	32	35	2	37	65	4	69
Differimento esecuzione pena	0	1	1	1	4	5	1	5	6
Sospensione esecuzione pena	1	0	1	1	1	2	2	1	3
Concessione liberazione anticipata	0	0	0	1	0	1	1	0	1
Liberazione condizionale	0	1	1	0	0	0	0	1	1
Affidamento in prova al servizio sociale	21	0	21	21	0	21	42	0	42
Detenzione domiciliare	38	1	39	28	1	29	66	2	68
Concessione Legge 199/2010	5	0	5	2	0	2	7	0	7
Trasferimenti a strutture per adulti									
A strutture per adulti	105	1	106	71	5	76	176	6	182
Totale	537	27	564	532	36	568	1.069	63	1.132

I dati sono acquisiti dal Sistema Informativo dei Servizi Minorili (SISM) e sono riferiti alla situazione alla data del 15 dicembre 2025; l'elaborazione è stata effettuata in data 16 dicembre 2025.

Tabella 30 – Ingressi negli Istituti penali per i minorenni negli anni dal 2007 al 2024, secondo la nazionalità e il sesso.

Anni	Italiani			Stranieri			Totale		
	m	f	mf	m	f	mf	m	f	mf
2007	609	36	645	536	156	692	1.145	192	1.337
2008	657	37	694	524	129	653	1.181	166	1.347
2009	666	33	699	414	109	523	1.080	142	1.222
2010	689	24	713	355	104	459	1.044	128	1.172
2011	714	21	735	409	102	511	1.123	123	1.246
2012	649	18	667	466	119	585	1.115	137	1.252
2013	634	19	653	422	126	548	1.056	145	1.201
2014	509	14	523	357	112	469	866	126	992
2015	480	26	506	425	137	562	905	163	1.068
2016	549	25	574	458	109	567	1.007	134	1.141
2017	520	31	551	419	87	506	939	118	1.057
2018	609	27	636	384	112	496	993	139	1.132
2019	578	21	599	344	85	429	922	106	1.028
2020	337	18	355	310	48	358	647	66	713
2021	450	18	468	320	47	367	770	65	835
2022	491	20	511	484	56	540	975	76	1.051
2023	561	24	585	521	36	557	1.082	60	1.142
2024	594	30	624	585	49	634	1.179	79	1.258

Grafico 7 – Ingressi negli Istituti penali per i minorenni negli anni dal 2007 al 2024, secondo la nazionalità.

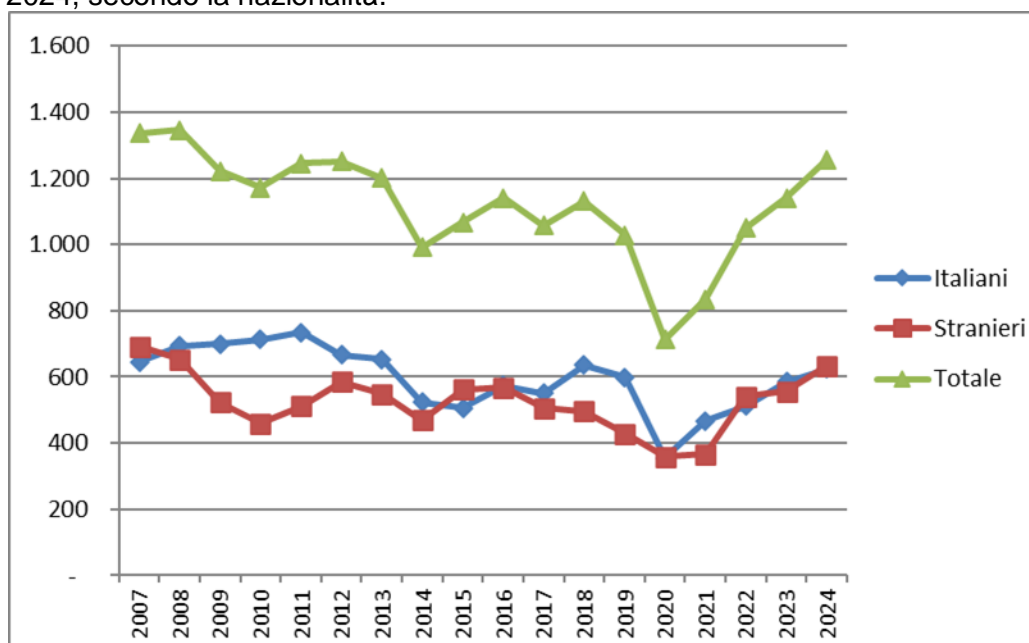
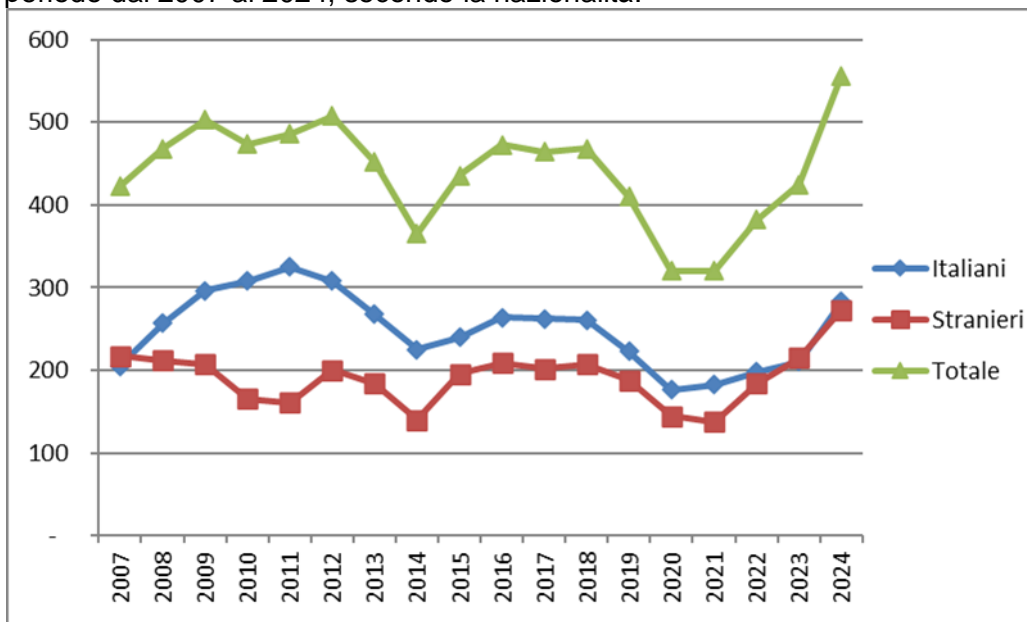


Tabella 31 – Presenza media giornaliera negli Istituti penali per i minorenni nel periodo dal 2007 al 2024, secondo la nazionalità e il sesso.

Anni	Italiani			Stranieri			Totale		
	m	f	mf	m	f	mf	m	f	mf
2007	199	6	205	182	36	218	380	42	422
2008	244	13	257	179	33	212	422	46	468
2009	290	6	296	179	28	207	469	34	503
2010	300	9	308	138	28	165	438	36	474
2011	319	6	325	140	21	161	459	27	486
2012	304	4	308	170	30	200	474	34	508
2013	263	5	268	155	29	184	418	34	452
2014	220	5	225	122	18	140	342	23	365
2015	233	7	240	167	29	196	400	36	436
2016	253	11	264	176	33	209	429	44	473
2017	253	9	262	175	27	202	428	36	464
2018	252	9	261	180	27	207	432	36	468
2019	214	9	222	166	22	188	379	31	410
2020	169	7	176	136	8	144	305	15	320
2021	176	6	182	130	8	138	306	14	320
2022	193	5	198	178	7	184	370	12	382
2023	201	9	210	211	4	215	412	13	425
2024	268	15	283	263	10	273	531	25	556

Grafico 8 – Presenza media giornaliera negli Istituti penali per i minorenni nel periodo dal 2007 al 2024, secondo la nazionalità.



CENTRI DIURNI POLIFUNZIONALI

Situazione alla data del 15 dicembre 2025.

Tabella 32 – Minorenni e giovani adulti dell'area penale frequentanti i Centri diurni polifunzionali alla data del 15 dicembre 2025, secondo la sede, la nazionalità e il sesso.

CENTRI DIURNI POLIFUNZIONALI	Italiani			Stranieri			Totale		
	m	f	mf	m	f	mf	m	f	mf
Genova	18	1	19	13	0	13	31	1	32
Nisida (NA)	14	0	14	2	0	2	16	0	16
Santa Maria Capua Vetere (CE)	20	1	21	1	1	2	21	2	23
Salerno	7	2	9	1	0	1	8	2	10
Lecce	0	0	0	0	0	0	0	0	0
Palermo	38	1	39	4	0	4	42	1	43
Caltanissetta	10	1	11	2	0	2	12	1	13
Sassari	14	0	14	0	0	0	14	0	14
Totale	121	6	127	23	1	24	144	7	151

Tabella 33 – Minorenni e giovani adulti dell'area penale frequentanti i Centri diurni polifunzionali alla data del 15 dicembre 2025, secondo l'età, la nazionalità e il sesso.

Età	Italiani			Stranieri			Totale		
	m	f	mf	m	f	mf	m	f	mf
meno di 14 anni	0	0	0	0	0	0	0	0	0
14 anni	0	0	0	0	0	0	0	0	0
15 anni	3	0	3	0	0	0	3	0	3
16 anni	16	0	16	1	1	2	17	1	18
17 anni	30	3	33	4	0	4	34	3	37
giovani adulti	72	3	75	18	0	18	90	3	93
Totale	121	6	127	23	1	24	144	7	151

Tabella 34 – Minorenni e giovani adulti dell'area penale frequentanti i Centri diurni polifunzionali alla data del 15 dicembre 2025, secondo la provenienza e il sesso.

Paesi di provenienza	Sesso		Totale
	maschi	femmine	
Italia	121	6	127
Altri Paesi dell'Unione Europea	1	1	2
Altri Paesi europei	2	0	2
Africa	13	0	13
America	5	0	5
Asia	2	0	2
Totale	144	7	151

N.B.: I Centri diurni polifunzionali sono frequentati anche da giovani a rischio devianza, anche se non sottoposti a procedimento penale, NON COMPRESI NEI DATI SOPRA INDICATI.

I dati sono acquisiti dal Sistema Informativo dei Servizi Minorili (SISM) e sono riferiti alla situazione alla data del 15 dicembre 2025; l'elaborazione è stata effettuata in data 16 dicembre 2025.

Anno 2025, fino al 15 dicembre – Dati di flusso

Tabella 35 – Minorenni e giovani adulti dell'area penale assegnati ai Centri diurni polifunzionali secondo l'età, la nazionalità e il sesso. Anno 2025 - fino al 15 dicembre. Dati di flusso.

CENTRI DIURNI POLIFUNZIONALI	Italiani			Stranieri			Totale		
	m	f	mf	m	f	mf	m	f	mf
Genova	34	1	35	23	1	24	57	2	59
Nisida (NA)	30	0	30	3	0	3	33	0	33
Santa Maria Capua Vetere (CE)	49	1	50	14	1	15	63	2	65
Salerno	14	2	16	2	0	2	16	2	18
Lecce	41	2	43	2	0	2	43	2	45
Palermo	69	3	72	6	0	6	75	3	78
Caltanissetta	32	1	33	4	0	4	36	1	37
Sassari	17	1	18	3	0	3	20	1	21
Totale	286	11	297	57	2	59	343	13	356

Tabella 36 – Minorenni e giovani adulti dell'area penale assegnati ai Centri diurni polifunzionali secondo l'età, la nazionalità e il sesso. Anno 2025 - fino al 15 dicembre. Dati di flusso.

Età	Italiani			Stranieri			Totale		
	m	f	mf	m	f	mf	m	f	mf
meno di 14 anni	0	0	0	0	0	0	0	0	0
14 anni	2	1	3	0	0	0	2	1	3
15 anni	22	0	22	2	1	3	24	1	25
16 anni	44	2	46	10	1	11	54	3	57
17 anni	72	3	75	18	0	18	90	3	93
giovani adulti	146	5	151	27	0	27	173	5	178
Totale	286	11	297	57	2	59	343	13	356

Tabella 37 – Minorenni e giovani adulti dell'area penale assegnati ai Centri diurni polifunzionali secondo la provenienza e il sesso. Anno 2025 - fino al 15 dicembre. Dati di flusso.

Paesi di provenienza	Sesso		Totale
	maschi	femmine	
Italia	286	11	297
Altri Paesi dell'Unione Europea	2	1	3
Altri Paesi europei	5	0	5
Africa	39	1	40
America	7	0	7
Asia	4	0	4
Totale	343	13	356

N.B.: I Centri diurni polifunzionali sono frequentati anche da giovani a rischio devianza, anche se non sottoposti a procedimento penale, NON COMPRESI NEI DATI SOPRA INDICATI.

I dati sono acquisiti dal Sistema Informativo dei Servizi Minorili (SISM) e sono riferiti alla situazione alla data del 15 dicembre 2025; l'elaborazione è stata effettuata in data 16 dicembre 2025.