

Detenuti presenti e capienza regolamentare degli istituti penitenziari per regione di detenzione
Situazione al 30 novembre 2024

Regione di detenzione	Numero Istituti	Capienza Regolamentare (*)	Detenuti Presenti		di cui Stranieri	Detenuti presenti in semilibertà (**)	
			Totale	Donne		Totale	Stranieri
ABRUZZO	8	1.634	2.040	89	435	48	14
BASILICATA	3	368	454	0	53	3	0
CALABRIA	12	2.711	3.039	64	600	27	0
CAMPANIA	15	6.222	7.518	345	900	164	7
EMILIA ROMAGNA	10	2.984	3.843	165	1.919	114	47
FRIULI VENEZIA GIULIA	5	484	685	26	334	33	10
LAZIO	15	5.282	6.802	452	2.516	48	4
LIGURIA	6	1.110	1.376	69	741	37	13
LOMBARDIA	18	6.148	8.973	450	4.159	135	35
MARCHE	6	840	959	22	311	43	14
MOLISE	3	269	377	0	84	8	2
PIEMONTE	13	3.979	4.500	161	1.934	123	36
PUGLIA	11	2.943	4.410	230	501	141	4
SARDEGNA	10	2.614	2.291	54	581	48	4
SICILIA	23	6.439	6.936	255	1.040	163	9
TOSCANA	16	3.162	3.270	97	1.520	149	64
TRENTINO ALTO ADIGE	2	510	482	47	300	5	2
UMBRIA	4	1.339	1.603	68	521	32	7
VALLE D'AOSTA	1	181	139	0	84	2	0
VENETO	9	1.946	2.730	143	1.420	62	27
Totale	190	51.165	62.427	2.737	19.953	1.385	299

(*) I posti sono calcolati sulla base del criterio di 9 mq per singolo detenuto + 5 mq per gli altri, lo stesso per cui in Italia viene concessa l'abitabilità alle abitazioni, più favorevole rispetto ai 6 mq + 4 stabiliti dal CPT + servizi sanitari. Il dato sulla capienza non tiene conto di eventuali situazioni transitorie che comportano scostamenti temporanei dal valore indicato.

Detenuti presenti per posizione giuridica
Situazione al 30 novembre 2024

Regione di detenzione	In attesa di primo giudizio	Condannati non definitivi				Condannati definitivi	Internati in case di lavoro, colonie agricole, altro	Da impostare (**)	Totale
		Appellanti	Ricorrenti	Misti (*)	Totale condannati non definitivi				
Detenuti Italiani + Stranieri									
ABRUZZO	204	70	51	33	154	1.623	59	0	2.040
BASILICATA	115	35	23	8	66	273	0	0	454
CALABRIA	651	221	126	49	396	1.986	1	5	3.039
CAMPANIA	1.342	366	262	126	754	5.383	37	2	7.518
EMILIA ROMAGNA	503	163	101	30	294	2.989	55	2	3.843
FRIULI VENEZIA GIULIA	226	43	16	13	72	377	9	1	685
LAZIO	1.339	496	261	85	842	4.610	7	4	6.802
LIGURIA	299	97	40	16	153	921	0	3	1.376
LOMBARDIA	1.354	484	210	78	772	6.833	2	12	8.973
MARCHE	124	23	36	14	73	762	0	0	959
MOLISE	25	20	20	6	46	305	0	1	377
PIEMONTE	414	167	110	28	305	3.740	41	0	4.500
PUGLIA	832	228	151	72	451	3.118	7	2	4.410
SARDEGNA	214	56	36	17	109	1.932	36	0	2.291
SICILIA	1.175	406	251	113	770	4.946	43	2	6.936
TOSCANA	438	165	87	24	276	2.552	0	4	3.270
TRENTINO ALTO ADIGE	82	19	5	4	28	372	0	0	482
UMBRIA	135	45	52	18	115	1.353	0	0	1.603
VALLE D'AOSTA	13	4	2	0	6	120	0	0	139
VENETO	485	144	68	21	233	2.007	5	0	2.730
Totale	9.970	3.252	1.908	755	5.915	46.202	302	38	62.427
Detenuti Stranieri									
ABRUZZO	72	15	4	1	20	336	7	0	435
BASILICATA	21	4	2	0	6	26	0	0	53
CALABRIA	141	47	30	1	78	379	1	1	600
CAMPANIA	189	62	29	11	102	603	6	0	900
EMILIA ROMAGNA	300	102	64	14	180	1.417	21	1	1.919
FRIULI VENEZIA GIULIA	163	17	4	2	23	147	0	1	334
LAZIO	564	233	110	24	367	1.579	5	1	2.516
LIGURIA	168	67	29	7	103	469	0	1	741
LOMBARDIA	796	264	114	33	411	2.942	0	10	4.159
MARCHE	44	10	10	1	21	246	0	0	311
MOLISE	3	7	2	2	11	69	0	1	84
PIEMONTE	222	87	73	6	166	1.524	22	0	1.934
PUGLIA	168	35	26	2	63	269	1	0	501
SARDEGNA	36	16	12	0	28	509	8	0	581
SICILIA	225	71	49	10	130	682	2	1	1.040
TOSCANA	274	105	46	18	169	1.076	0	1	1.520
TRENTINO ALTO ADIGE	57	11	2	2	15	228	0	0	300
UMBRIA	65	18	15	3	36	420	0	0	521
VALLE D'AOSTA	6	3	2	0	5	73	0	0	84
VENETO	294	83	32	4	119	1.007	0	0	1.420
Totale	3.808	1.257	655	141	2.053	14.001	73	18	19.953

(*) Nella categoria "misti" confluiscono i detenuti imputati con a carico più fatti, ciascuno dei quali con il relativo stato giuridico, purché senza nessuna condanna definitiva.

Detenuti presenti e capienza regolamentare degli istituti penitenziari
Situazione al 30 novembre 2024

Regione di detenzione	Sigla Provincia	Istituto	Tipo istituto	Capienza Regolamentare (*)	Detenuti presenti		di cui stranieri
					totale	donne	
ABRUZZO	AQ	AVEZZANO	CC	53	75		31
ABRUZZO	AQ	L'AQUILA	CC	228	174	12	21
ABRUZZO	AQ	SULMONA	CR	323	448		10
ABRUZZO	CH	CHIETI	CC	79	135	33	27
ABRUZZO	CH	LANCIANO	CC	223	257		18
ABRUZZO	CH	VASTO	CL	197	99		16
ABRUZZO	PE	PESCARA	CC	276	462		165
ABRUZZO	TE	TERAMO	CC	255	390	44	147
BASILICATA	MT	MATERA	CC	132	179		31
BASILICATA	PZ	MELFI	CC	126	181		9
BASILICATA	PZ	POTENZA "A. SANTORO"	CC	110	94		13
CALABRIA	CS	CASTROVILLARI "R. SISCA"	CC	122	183	29	55
CALABRIA	CS	COSENZA "S. COSMAI"	CC	220	276		38
CALABRIA	CS	PAOLA	CC	181	194		48
CALABRIA	CS	ROSSANO "N.C."	CR	263	308		47
CALABRIA	CZ	CATANZARO "U. CARIDI"	CC	682	656		129
CALABRIA	KR	CROTONE	CC	99	126		22
CALABRIA	RC	LAUREANA DI BORRELLO "L. DAGA"	CR	37	48		30
CALABRIA	RC	LOCRI	CC	86	127		63
CALABRIA	RC	PALMI "F. SALSONE"	CC	141	188		10
CALABRIA	RC	REGGIO CALABRIA "ARGHILLA"	CC	294	349		100
CALABRIA	RC	REGGIO CALABRIA "G. PANZERA"	CC	180	199	35	4
CALABRIA	VV	VIBO VALENTIA "N.C."	CC	406	385		54
CAMPANIA	AV	ARIANO IRPINO "P. CAMPANELLO"	CC	263	326		45
CAMPANIA	AV	AVELLINO "A. GRAZIANO" BELLIZZI	CC	500	515	35	55
CAMPANIA	AV	LAURO	ICAM	50	5	5	2
CAMPANIA	AV	SANT'ANGELO DEI LOMBARDI "L.FAMIGLIETTI R.FORGETTA G.BARTOLO"	CR	124	170		19
CAMPANIA	BN	BENEVENTO "M. GAGLIONE"	CC	259	392	81	35
CAMPANIA	CE	ARIENZO "G. DE ANGELIS"	CR	58	91		9
CAMPANIA	CE	AVERSA "F. SAPORITO"	CR	254	256		21
CAMPANIA	CE	CARINOLA "G.B. NOVELLI"	CR	562	485		61
CAMPANIA	CE	SANTA MARIA CAPUA VETERE "F. UCCELLA"	CC	818	963	70	165

CAMPANIA	NA	NAPOLI "G. SALVIA" POGGIOREALE	CC	1.624	2.132		315
CAMPANIA	NA	NAPOLI "P. MANDATO" SECONDIGLIANO	CC	1.142	1.482	89	79
CAMPANIA	NA	POZZUOLI	CCF	98			
CAMPANIA	SA	EBOLI	CR	54	49		
CAMPANIA	SA	SALERNO "A. CAPUTO"	CC	376	596	65	87
CAMPANIA	SA	VALLO DELLA LUCANIA "A. PARAGANO"	CC	40	56		7
EMILIA ROMAGNA	BO	BOLOGNA "R. D'AMATO"	CC	503	839	83	433
EMILIA ROMAGNA	FE	FERRARA "C. SATTA"	CC	244	397		168
EMILIA ROMAGNA	FO	FORLI'	CC	144	154	20	61
EMILIA ROMAGNA	MO	CASTELFRANCO EMILIA	CR	191	101		33
EMILIA ROMAGNA	MO	MODENA	CC	372	568	31	345
EMILIA ROMAGNA	PC	PIACENZA "SAN LAZZARO"	CC	416	536	15	374
EMILIA ROMAGNA	PR	PARMA	CR	655	728		261
EMILIA ROMAGNA	RA	RAVENNA	CC	49	87		46
EMILIA ROMAGNA	RE	REGGIO EMILIA "C.C. E C.R."	IP	292	290	16	128
EMILIA ROMAGNA	RN	RIMINI	CC	118	143		70
FRIULI VENEZIA GIULIA	GO	GORIZIA	CC	53	74		34
FRIULI VENEZIA GIULIA	PN	PORDENONE	CC	37	51		25
FRIULI VENEZIA GIULIA	TS	TRIESTE	CC	150	247	26	171
FRIULI VENEZIA GIULIA	UD	TOLMEZZO	CC	149	143		11
FRIULI VENEZIA GIULIA	UD	UDINE	CC	95	170		93
LAZIO	FR	CASSINO	CC	200	230		70
LAZIO	FR	FROSINONE "G. PAGLIEI"	CC	517	589		201
LAZIO	FR	PALIANO	CR	153	66	5	5
LAZIO	LT	LATINA	CC	77	136	36	31
LAZIO	RI	RIETI "N.C."	CC	295	523		304
LAZIO	RM	CIVITAVECCHIA "G. PASSERINI"	CR	144	88		24
LAZIO	RM	CIVITAVECCHIA "N.C."	CC	357	548	37	269
LAZIO	RM	ROMA "G. STEFANINI" REBIBBIA FEMMINILE	CCF	272	374	374	124
LAZIO	RM	ROMA "R. CINOTTI" REBIBBIA N.C.1	CC	1.170	1.580		476

LAZIO	RM	ROMA "REBIBBIA TERZA CASA"	CC	172	80		16
LAZIO	RM	ROMA "REBIBBIA"	CR	445	292		34
LAZIO	RM	ROMA "REGINA COELI"	CC	628	1.083		539
LAZIO	RM	VELLETRI	CC	412	500		148
LAZIO	VT	VITERBO "N. IZZO"	CC	440	713		275
LIGURIA	GE	CHIAVARI	CR	52	64		28
LIGURIA	GE	GENOVA "MARASSI"	CC	535	691		369
LIGURIA	GE	GENOVA "PONTEDECIMO"	CC	96	143	69	70
LIGURIA	IM	IMPERIA	CC	53	80		35
LIGURIA	IM	SANREMO	CC	223	269		168
LIGURIA	SP	LA SPEZIA	CC	151	129		71
LOMBARDIA	BG	BERGAMO "Don Fausto RESMINI"	CC	319	586	37	291
LOMBARDIA	BS	BRESCIA "N. FISCHIONE" CANTON MONBELLO	CC	182	367		155
LOMBARDIA	BS	BRESCIA "VERZIANO"	CR	71	112	33	42
LOMBARDIA	CO	COMO	CC	226	439	45	223
LOMBARDIA	CR	CREMONA	CC	394	588		377
LOMBARDIA	LC	LECCO	CC	53	85		41
LOMBARDIA	LO	LODI	CC	45	80		33
LOMBARDIA	MI	BOLLATE "I C.R."	CR	1.267	1.423	163	550
LOMBARDIA	MI	MILANO "F. DI CATALDO" SAN VITTORE	CC	748	1.162	85	743
LOMBARDIA	MI	MONZA	CC	411	710		335
LOMBARDIA	MI	OPERA "I C.R."	CR	918	1.310		396
LOMBARDIA	MN	MANTOVA	CC	97	161	9	89
LOMBARDIA	PV	PAVIA	CC	515	669		358
LOMBARDIA	PV	VIGEVANO	CR	242	356	78	172
LOMBARDIA	PV	VOGHERA "N.C."	CC	341	346		44
LOMBARDIA	SO	SONDRIO	CC	26	40		29
LOMBARDIA	VA	BUSTO ARSIZIO	CC	240	435		222
LOMBARDIA	VA	VARESE	CC	53	104		59
MARCHE	AN	ANCONA	CC	256	342		117
MARCHE	AN	ANCONA "BARCAGLIONE"	CR	100	89		40
MARCHE	AP	ASCOLI PICENO	CC	103	132		41
MARCHE	AP	FERMO	CR	43	52		15
MARCHE	PS	FOSSOMBRONE	CR	182	88		2
MARCHE	PS	PESARO	CC	156	256	22	96
MOLISE	CB	CAMPOBASSO	CC	106	183		56
MOLISE	CB	LARINO	CC	119	129		11
MOLISE	IS	ISERNIA	CC	44	65		17
PIEMONTE	AL	ALESSANDRIA "G. CANTIELLO S. GAETA"	CC	233	205		114
PIEMONTE	AL	ALESSANDRIA "SAN MICHELE"	CR	265	372		176
PIEMONTE	AT	ASTI	CR	205	246		19
PIEMONTE	BI	BIELLA	CC	394	501		282
PIEMONTE	CN	ALBA "G. MONTALTO"	CR	138	42		19
PIEMONTE	CN	CUNEO	CC	433	408		247
PIEMONTE	CN	FOSSANO	CR	136	109		49

PIEMONTE	CN	SALUZZO "R. MORANDI"	CR	424	358		14
PIEMONTE	NO	NOVARA	CC	156	165		38
PIEMONTE	TO	IVREA	CC	195	268		109
PIEMONTE	TO	TORINO "G. LORUSSO L. CUTUGNO" LE VALLETTE	CC	1.117	1.445	128	676
PIEMONTE	VB	VERBANIA	CC	53	77		27
PIEMONTE	VC	VERCELLI	CC	230	304	33	164
PUGLIA	BA	ALTAMURA	CR	52	89		2
PUGLIA	BA	BARI "F. RUCCI"	CC	294	426		64
PUGLIA	BA	TURI	CR	108	172		18
PUGLIA	BR	BRINDISI	CC	152	203		16
PUGLIA	BT	TRANI	CC	447	375		47
PUGLIA	BT	TRANI	CRF	32	38	38	6
PUGLIA	FG	FOGGIA	CC	364	685	37	97
PUGLIA	FG	LUCERA	CC	135	170		45
PUGLIA	FG	SAN SEVERO	CC	61	86		20
PUGLIA	LE	LECCE "N.C."	CC	798	1.219	101	126
PUGLIA	TA	TARANTO	CC	500	947	54	60
SARDEGNA	CA	ARBUS "IS ARENAS"	CR	176	89		59
SARDEGNA	CA	CAGLIARI "E.SCALAS"	CC	561	763	31	180
SARDEGNA	CA	ISILI	CR	130	79		39
SARDEGNA	NU	LANUSEI "SAN DANIELE"	CC	33	28		5
SARDEGNA	NU	NUORO	CC	378	186		8
SARDEGNA	NU	ONANI "MAMONE"	CR	292	122		73
SARDEGNA	OR	ORISTANO "S. SORO"	CR	264	234		17
SARDEGNA	SS	ALGHERO "G. TOMASIELLO"	CR	156	86		15
SARDEGNA	SS	SASSARI "G. BACCHIDDU"	CC	454	539	23	180
SARDEGNA	SS	TEMPIO PAUSANIA "P. PITTALIS"	CR	170	165		5
SICILIA	AG	AGRIGENTO "P. DI LORENZO"	CC	283	370	46	65
SICILIA	AG	SCIACCA	CC	73	18		4
SICILIA	CL	CALTANISSETTA	CC	183	225		31
SICILIA	CL	GELA	CC	48	73		5
SICILIA	CL	SAN CATALDO	CR	135	108		17
SICILIA	CT	CALTAGIRONE	CC	541	427		83
SICILIA	CT	CATANIA "BICOCCA"	CC	136	191		17
SICILIA	CT	CATANIA "PIAZZA LANZA"	CC	279	431	54	50
SICILIA	CT	GIARRE	CC	58	71		12
SICILIA	EN	ENNA "L. BODENZA"	CC	167	206		33
SICILIA	EN	PIAZZA ARMERINA	CC	49	73		24
SICILIA	ME	BARCELLONA POZZO DI GOTTO	CC	387	203	3	18
SICILIA	ME	MESSINA	CC	302	215	41	27
SICILIA	PA	PALERMO "A. LORUSSO" PAGLIARELLI	CC	1.165	1.412	111	179
SICILIA	PA	PALERMO "C. DI BONA" UCCIARDONE	CR	569	532		86

SICILIA	PA	TERMINI IMERESE "A. BURRAFATO"	CC	95	103		12
SICILIA	RG	RAGUSA	CC	196	205		70
SICILIA	SR	AUGUSTA	CR	364	558		58
SICILIA	SR	NOTO "A. BONINCONTRO"	CR	176	148		18
SICILIA	SR	SIRACUSA	CC	545	675		90
SICILIA	TP	CASTELVETRANO	CC	44	71		14
SICILIA	TP	FAVIGNANA "G. BARRACO"	CR	89	86		17
SICILIA	TP	TRAPANI "P. CERULLI"	CC	555	535		110
TOSCANA	AR	AREZZO	CC	108	42		20
TOSCANA	FI	FIRENZE "MARIO GOZZINI"	CC	91	105		54
TOSCANA	FI	FIRENZE "SOLLICCIANO"	CC	497	535	67	332
TOSCANA	GR	GROSSETO	CC	15	30		18
TOSCANA	GR	MASSA MARITTIMA	CC	48	47		18
TOSCANA	LI	LIVORNO	CC	391	255		87
TOSCANA	LI	LIVORNO "GORGONA"	CR	89	77		50
TOSCANA	LI	PORTO AZZURRO "P. DE SANTIS"	CR	334	331		199
TOSCANA	LU	LUCCA	CC	63	79		36
TOSCANA	MS	MASSA	CR	174	239		100
TOSCANA	PI	PISA	CC	197	281	30	151
TOSCANA	PI	VOLTERRA	CR	189	180		45
TOSCANA	PO	PRATO	CC	589	614		327
TOSCANA	PT	PISTOIA	CC	76	64		22
TOSCANA	SI	SAN GIMIGNANO	CR	243	317		18
TOSCANA	SI	SIENA	CC	58	74		43
TRENTINO ALTO ADIGE	BZ	BOLZANO	CC	88	116		79
TRENTINO ALTO ADIGE	TN	TRENTO "SPINI DI GARDOLO"	CC	422	366	47	221
UMBRIA	PG	PERUGIA "NUOVO COMPLESSO PENITENZIARIO CAPANNE"	CC	363	458	68	263
UMBRIA	PG	SPOLETO	CR	456	458		62
UMBRIA	TR	ORVIETO	CR	98	119		43
UMBRIA	TR	TERNI	CC	422	568		153
VALLE D'AOSTA	AO	BRISOGNE "AOSTA"	CC	181	139		84
VENETO	BL	BELLUNO	CC	89	112		62
VENETO	PD	PADOVA	CC	188	234		144
VENETO	PD	PADOVA "N.C."	CR	438	553		260
VENETO	RO	ROVIGO	CC	211	244		102
VENETO	TV	TREVISO	CC	138	240		112
VENETO	VE	VENEZIA "GIUDECCA"	CRF	112	99	99	44
VENETO	VE	VENEZIA "SANTA MARIA MAGGIORE"	CC	159	261		154
VENETO	VI	VICENZA	CC	276	384		160
VENETO	VR	VERONA "MONTORIO"	CC	335	603	44	382
Totale				51.165	62.427	2.737	19.953

(*) I posti sono calcolati sulla base del criterio di 9 mq per singolo detenuto + 5 mq per gli altri, lo stesso per cui in Italia viene concessa l'abitabilità alle abitazioni, più

favorevole rispetto ai 6 mq + 4 stabiliti dal CPT + servizi sanitari. Il dato sulla capienza non tiene conto di eventuali situazioni transitorie che comportano scostamenti temporanei dal valore indicato.

Fonte: Dipartimento dell'amministrazione penitenziaria - Ufficio del Capo del Dipartimento - Sezione Statistica

Detenuti stranieri distribuiti per nazionalità, posizione giuridica e sesso
Situazione al 30 novembre 2024

Nazione	Imputati		Condannati		Internati		Totale		% sul totale stranieri
	Totale	Donne	Totale	Donne	Totale	Donne	Totale	Donne	
AFGHANISTAN	32	0	48	0	0	0	80	0	0,4%
AFRICA DEL SUD	3	0	4	0	0	0	7	0	0,0%
ALBANIA	597	5	1.402	17	3	0	2.002	22	10,0%
ALGERIA	127	1	323	0	3	0	453	1	2,3%
ARABIA SAUDITA	1	0	0	0	0	0	1	0	0,0%
ARGENTINA	14	1	11	0	0	0	25	1	0,1%
ARMENIA	1	0	2	0	0	0	3	0	0,0%
AUSTRALIA	2	0	0	0	0	0	2	0	0,0%
AUSTRIA	1	0	2	0	0	0	3	0	0,0%
AZERBAIJAN	8	0	6	1	0	0	14	1	0,1%
BANGLADESH	50	0	82	0	0	0	132	0	0,7%
BELGIO	8	1	9	2	0	0	17	3	0,1%
BENIN	0	0	2	0	0	0	2	0	0,0%
BIELORUSSIA	4	0	10	2	0	0	14	2	0,1%
BIRMANIA (MYANMAR)	0	0	1	0	0	0	1	0	0,0%
BOLIVIA	3	0	18	2	0	0	21	2	0,1%
BOSNIA E ERZEGOVINA	30	2	151	39	1	0	182	41	0,9%
BRASILE	80	18	84	13	0	0	164	31	0,8%
BULGARIA	45	11	93	22	0	0	138	33	0,7%
BURKINA FASO	5	0	26	0	0	0	31	0	0,2%
BURUNDI	1	0	2	0	0	0	3	0	0,0%
CAMERUN	8	0	18	0	0	0	26	0	0,1%
CANADA	1	0	2	0	0	0	3	0	0,0%
CAPO VERDE	3	0	11	0	0	0	14	0	0,1%
CECA, REPUBBLICA	8	1	12	1	0	0	20	2	0,1%
CECOSLOVACCHIA	0	0	1	0	0	0	1	0	0,0%
CIAD	3	0	5	0	0	0	8	0	0,0%
CILE	46	5	52	0	0	0	98	5	0,5%
CINA	50	10	108	13	0	0	158	23	0,8%
COLOMBIA	26	2	91	6	0	0	117	8	0,6%
CONGO	3	0	7	0	0	0	10	0	0,1%
CONGO, REP. DEMOCRATICA DEL	1	1	10	0	0	0	11	1	0,1%
COREA, REPUBBLICA DI	0	0	1	0	0	0	1	0	0,0%
COSTA D'AVORIO	18	0	68	0	0	0	86	0	0,4%
COSTA RICA	0	0	2	0	0	0	2	0	0,0%
CROAZIA	12	3	51	13	0	0	63	16	0,3%
CUBA	34	5	43	8	0	0	77	13	0,4%
DANIMARCA	0	0	1	0	0	0	1	0	0,0%
DOMINICA	0	0	1	0	0	0	1	0	0,0%
DOMINICANA, REPUBBLICA	44	1	111	12	0	0	155	13	0,8%
ECUADOR	34	1	132	5	0	0	166	6	0,8%
EGITTO	456	0	528	3	1	0	985	3	4,9%
EL SALVADOR	8	0	50	1	0	0	58	1	0,3%
ERITREA	6	0	15	1	0	0	21	1	0,1%
ESTONIA	0	0	2	1	0	0	2	1	0,0%
ETIOPIA	5	1	16	1	0	0	21	2	0,1%
EX YUGOSLAVIA	5	2	39	3	1	0	45	5	0,2%
FILIPPINE	15	0	65	8	0	0	80	8	0,4%
FRANCIA	33	4	52	4	2	0	87	8	0,4%
GABON	3	0	19	0	1	0	23	0	0,1%
GAMBIA	136	0	285	1	1	0	422	1	2,1%
GEORGIA	95	5	109	5	0	0	204	10	1,0%

GERMANIA	18	0	25	3	0	0	43	3	0,2%
GHANA	34	0	139	2	2	0	175	2	0,9%
GIORDANIA	1	0	1	0	0	0	2	0	0,0%
GRAN BRETAGNA	5	0	5	0	0	0	10	0	0,1%
GRECIA	6	0	4	0	0	0	10	0	0,1%
GUATEMALA	0	0	3	0	0	0	3	0	0,0%
GUIANA	0	0	1	0	0	0	1	0	0,0%
GUINEA	32	0	61	0	0	0	93	0	0,5%
GUINEA BISSAU	2	0	6	0	0	0	8	0	0,0%
GUINEA EQUATORIALE	1	0	0	0	0	0	1	0	0,0%
HAITI	2	0	1	0	0	0	3	0	0,0%
HONDURAS	4	0	3	0	0	0	7	0	0,0%
INDIA	57	0	108	1	0	0	165	1	0,8%
IRAN	14	0	16	0	0	0	30	0	0,2%
IRAQ	28	0	30	0	0	0	58	0	0,3%
IRLANDA	1	0	1	0	0	0	2	0	0,0%
ISRAELE	1	0	5	0	0	0	6	0	0,0%
KAZAKHSTAN	3	0	20	2	0	0	23	2	0,1%
KENIA	1	0	7	0	0	0	8	0	0,0%
KOSOVO	23	0	67	0	0	0	90	0	0,5%
KYRGYZSTAN	1	0	12	0	0	0	13	0	0,1%
LETONIA	10	0	1	0	0	0	11	0	0,1%
LIBANO	2	0	10	0	0	0	12	0	0,1%
LIBERIA	1	0	23	1	0	0	24	1	0,1%
LIBIA	33	0	67	1	0	0	100	1	0,5%
LITUANIA	7	1	23	0	0	0	30	1	0,2%
LUSSEMBURGO	2	0	0	0	0	0	2	0	0,0%
MACAO	0	0	1	0	0	0	1	0	0,0%
MACEDONIA	29	0	66	5	1	0	96	5	0,5%
MALESIA	10	2	0	0	0	0	10	2	0,1%
MALI	25	0	58	0	0	0	83	0	0,4%
MARIANNE SETT., ISOLE	0	0	3	0	0	0	3	0	0,0%
MAROCCO	1.211	11	3.064	38	17	0	4.292	49	21,5%
MARSHALL, ISOLE	1	0	1	0	0	0	2	0	0,0%
MAURITANIA	3	0	6	0	0	0	9	0	0,0%
MAURITIUS	4	0	6	0	0	0	10	0	0,1%
MESSICO	4	0	4	2	0	0	8	2	0,0%
MOLDOVA	64	5	149	10	0	0	213	15	1,1%
MONACO	1	0	0	0	0	0	1	0	0,0%
MONGOLIA	0	0	1	1	0	0	1	1	0,0%
MONTENEGRO	1	0	19	2	0	0	20	2	0,1%
MONTSERRAT	0	0	1	1	0	0	1	1	0,0%
MOZAMBICO	0	0	1	1	0	0	1	1	0,0%
NEPAL	0	0	3	0	0	0	3	0	0,0%
NICARAGUA	1	0	2	0	0	0	3	0	0,0%
NIGER	5	0	10	0	1	0	16	0	0,1%
NIGERIA	289	13	811	84	11	0	1.111	97	5,6%
OCEANO INDIANO, TERR.BRIT.	0	0	1	0	0	0	1	0	0,0%
OLANDA	5	1	5	0	0	0	10	1	0,1%
PAKISTAN	138	1	213	2	1	0	352	3	1,8%
PARAGUAY	2	2	2	0	0	0	4	2	0,0%
PERU	87	14	228	21	2	0	317	35	1,6%
POLONIA	37	4	101	16	0	0	138	20	0,7%
PORTOGALLO	6	0	7	0	0	0	13	0	0,1%
QATAR	0	0	1	0	0	0	1	0	0,0%
REPUBBLICA CENTRAFRICANA	2	0	1	0	0	0	3	0	0,0%
RIUNIONE	0	0	1	0	0	0	1	0	0,0%
ROMANIA	451	33	1.727	158	8	0	2.186	191	11,0%
RUANDA	0	0	4	0	0	0	4	0	0,0%

RUSSIA FEDERAZIONE	21	3	40	4	0	0	61	7	0,3%
SAMOA	1	0	0	0	0	0	1	0	0,0%
SENEGAL	111	0	380	2	2	0	493	2	2,5%
SERBIA	30	0	141	14	2	0	173	14	0,9%
SEYCHELLES	0	0	1	0	0	0	1	0	0,0%
SIERRA LEONE	2	0	16	1	0	0	18	1	0,1%
SIRIA	19	0	33	0	0	0	52	0	0,3%
SLOVACCHIA, REPUBBLICA	4	1	18	3	0	0	22	4	0,1%
SLOVENIA	7	4	11	3	0	0	18	7	0,1%
SOMALIA	35	0	54	2	2	0	91	2	0,5%
SPAGNA	14	1	28	5	0	0	42	6	0,2%
SRI LANKA	31	0	64	1	0	0	95	1	0,5%
STATI UNITI	8	0	9	2	0	0	17	2	0,1%
SUDAN	26	0	20	0	1	0	47	0	0,2%
SVEZIA	0	0	2	1	0	0	2	1	0,0%
SVIZZERA	4	0	13	1	0	0	17	1	0,1%
TAILANDIA	1	0	0	0	0	0	1	0	0,0%
TAJIKISTAN	0	0	3	0	0	0	3	0	0,0%
TANZANIA, REPUBLICA	2	0	15	1	0	0	17	1	0,1%
TERRITORI DELL'AUTONOMIA PALESTINESE	2	0	16	0	1	0	19	0	0,1%
TOGO	4	0	7	0	0	0	11	0	0,1%
TONGA	1	0	0	0	0	0	1	0	0,0%
TRINIDAD E TOBAGO	0	0	1	0	0	0	1	0	0,0%
TUNISIA	640	3	1.490	7	9	0	2.139	10	10,7%
TURCHIA	69	1	96	0	0	0	165	1	0,8%
TURKMENISTAN	0	0	3	0	0	0	3	0	0,0%
UCRAINA	79	9	154	11	0	0	233	20	1,2%
UNGHERIA	7	1	9	2	0	0	16	3	0,1%
URUGUAY	3	1	13	2	0	0	16	3	0,1%
UZBEKISTAN	8	0	16	0	0	0	24	0	0,1%
VENEZUELA	13	2	14	0	0	0	27	2	0,1%
VIETNAM	0	0	2	0	0	0	2	0	0,0%
YEMEN	1	0	2	0	0	0	3	0	0,0%
ZAIRE	1	0	0	0	0	0	1	0	0,0%
ZAMBIA	0	0	1	0	0	0	1	0	0,0%
NAZIONALITA' NON DEFINITA	5	0	10	1	0	0	15	1	0,1%
totale detenuti stranieri	5.879	193	14.001	598	73	0	19.953	791	100,0%

Fonte: Dipartimento dell'amministrazione penitenziaria - Ufficio del Capo del
Dipartimento - Sezione Statistica

Detenute madri con figli al seguito presenti negli istituti penitenziari italiani distinte per nazionalità
Situazione al 30 novembre 2024

Regione di detenzione	Istituto di detenzione	Italiane		Straniere		Totale	
		Presenti	Figli al seguito	Presenti	Figli al seguito	Presenti	Figli al seguito
CALABRIA	REGGIO CALABRIA"G. PANZERA" CC	1	1	-	-	1	1
CAMPANIA	LAURO ICAM	2	3	2	2	4	5
LAZIO	ROMA"G. STEFANINI" REBIBBIA FEMMINILE CCF	1	1	1	1	2	2
LOMBARDIA	MILANO"F. DI CATALDO" SAN VITTORE CCF	-	-	2	2	2	2
PIEMONTE	TORINO"G. LORUSSO L. CUTUGNO" LE VALLETTE CC	1	1	1	1	2	2
SARDEGNA	SASSARI"G. BACCHIDDU" CC	1	1	-	-	1	1
VENETO	VENEZIA"GIUDECCA" CRF	1	1	2	3	3	4
Totale		7	8	8	9	15	17

Nota: gli Istituti a Custodia Attenuata per detenute Madri (ICAM) attualmente sono Torino "Lorusso e Cutugno", Milano "San Vittore", Venezia "Giudecca", Cagliari e Lauro. In caso non siano presenti detenute madri con figli al seguito, l'istituto non compare nella tabella.

Fonte: Dipartimento dell'amministrazione penitenziaria - Ufficio del Capo del Dipartimento - Sezione Statistica

Adulti in area penale esterna

Analisi statistica dei dati

- *Dati riferiti alla data del 30 novembre 2024*
- *Dati di flusso dell'anno 2024, fino al 30 novembre*

Aggiornamento quindicinale

**ELABORAZIONE SU DATI DEL SISTEMA INFORMATIVO
DELL'ESECUZIONE PENALE ESTERNA (SIEPE)
RIFERITI ALLA DATA DEL 30 NOVEMBRE 2024
EFFETTUATA IN DATA 3 DICEMBRE 2024**

Dipartimento per la Giustizia minorile e di comunità
Ufficio I del Capo Dipartimento
Sezione Statistica
Via Damiano Chiesa, 24 00136 - Roma
Tel. 06/68188268 - 274 - 279 - 297
E-mail: statistiche.dgmc@giustizia.it

Indice

Pag.

Premessa.....2

Parte 1 - Soggetti in carico - situazione al 30 novembre 2024.....4

Parte 2 - Soggetti in carico - anno 2024 – fino al 30 novembre
dati di flusso15

Parte 3 - Incarichi sopravvenuti - anno 2024 – fino al 30 novembre
dati di flusso22

Premessa

Il principale campo di intervento degli Uffici di esecuzione penale esterna (UEPE) è relativo all'esecuzione delle misure e sanzioni di comunità, ivi comprese le pene sostitutive delle pene detentive brevi.

I compiti attribuiti agli Uffici - indicati dalla legge 26 luglio 1975 n. 354, dalla legge 28 aprile 2014, n. 67, dal decreto legislativo 10 ottobre 2022 n. 150 e dalle altre leggi in materia di esecuzione penale - si esplicano in cinque aree di intervento:

1. attività di indagine sulla situazione individuale e socio – familiare nei confronti dei soggetti che chiedono di essere ammessi alle misure alternative alla detenzione, alla messa alla prova, alle pene sostitutive;
2. attività di elaborazione e verifica dei programmi di trattamento;
3. svolgimento delle inchieste per l'applicazione, modifica, proroga o revoca delle misure di sicurezza, su richiesta della magistratura di sorveglianza;
4. esecuzione delle misure alternative alla detenzione e delle sanzioni e misure di comunità, ivi comprese le pene sostitutive delle pene detentive brevi;
5. attività di consulenza agli istituti penitenziari per favorire il buon esito del trattamento penitenziario.

Nello svolgimento di tali attività, gli UEPE operano secondo una logica di intervento di prossimità e di presenza nel territorio, a supporto delle comunità locali e in stretta sinergia con gli Enti Locali, le associazioni di volontariato, le cooperative sociali e le altre agenzie pubbliche e del privato sociale presenti nel territorio, per realizzare l'azione di reinserimento ed inclusione sociale e con le forze di polizia, per l'azione di contrasto della criminalità e di tutela della sicurezza pubblica.

La presente analisi statistica è stata pensata per fornire un quadro dei soggetti sottoposti a provvedimenti dell'Autorità Giudiziaria, in carico agli Uffici di esecuzione penale esterna, con riferimento a:

- ✓ i soggetti in carico alla data più aggiornata,
- ✓ i soggetti in carico nel periodo dall'inizio dell'anno fino alla data più aggiornata (*dati di flusso*),
- ✓ gli incarichi pervenuti nel periodo dall'inizio dell'anno fino alla data più aggiornata (*dati di flusso*).

L'analisi è stata elaborata sulla base dei dati del sistema informativo SIEPE, che gestisce gli incarichi effettuati dagli UEPE.

L'analisi prende in esame le principali caratteristiche personali, quali, in particolare, il genere, la nazionalità e la classe di età.

Di particolare importanza ai fini dell'analisi dell'utenza è la distinzione per tipologia di incarico; una prima classificazione distingue le persone in carico per:

1. misure,
2. indagini e consulenze.

Il primo gruppo considera:

- ✓ le misure alternative alla detenzione,
- ✓ le pene sostitutive,
- ✓ le misure di sicurezza,
- ✓ il lavoro di pubblica utilità,
- ✓ la messa alla prova.

Il secondo gruppo fa riferimento a:

- ✓ l'attività di consulenza per detenuti/internati,
- ✓ l'attività istruttoria,
- ✓ l'attività connessa all'esecuzione del provvedimento dell'Autorità Giudiziaria.

Con particolare riferimento alle misure alternative alla detenzione è fornito anche il dettaglio dello stato del soggetto al momento dell'applicazione della misura.

UFFICI DI ESECUZIONE PENALE ESTERNA SOGGETTI IN CARICO - SITUAZIONE AL 30 NOVEMBRE 2024

Tabella 1 - Soggetti in carico alla data del 30 novembre 2024, secondo la tipologia di incarico. (*)

Tipologia di incarico	Sesso		Totale
	maschi	femmine	
Misure	85.993	10.709	96.702
Indagini e consulenze	41.703	5.004	46.707
Totale soggetti in carico	127.696	15.713	143.409

(*) La tabella riporta dati riferiti al numero di soggetti.

I soggetti in carico a più UEPE sono conteggiati una sola volta.

I soggetti seguiti per più incarichi (misure, indagini e consulenze) sono conteggiati una sola volta, tenendo conto dell'ordine di priorità con cui gli incarichi sono presentati nella tabella.

Grafico 1 - Soggetti in carico alla data del 30 novembre 2024, secondo la tipologia di incarico.

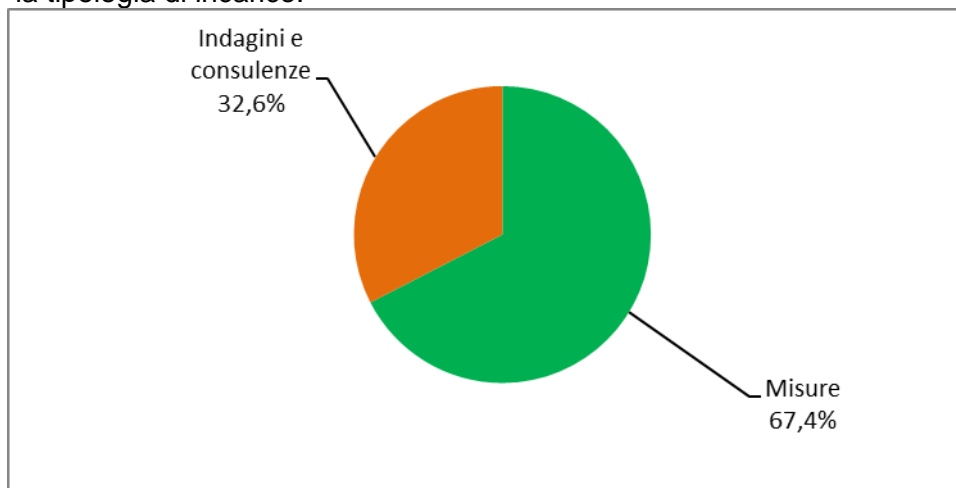
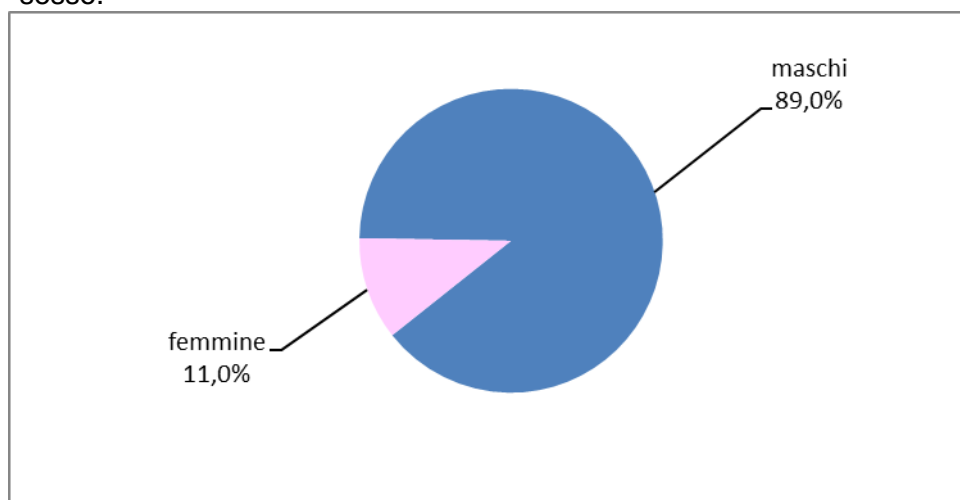


Grafico 2 - Soggetti in carico alla data 30 novembre 2024, secondo il sesso.



Elaborazione del 3 dicembre 2024 su dati del sistema SIEPE del 30 novembre 2024.

Tabella 1a - Soggetti in carico per misure alla data del 30 novembre 2024, secondo la tipologia di misura. (*)

Tipologia di misura	Sesso		Totale
	maschi	femmine	
Misure alternative alla detenzione (**)			
Affidamento in prova al servizio sociale	28.838	2.949	31.787
Detenzione domiciliare	13.934	1.546	15.480
Semilibertà	1.234	38	1.272
<i>Totale</i>	44.006	4.533	48.539
Sanzioni sostitutive			
Semidetenzione	0	0	0
Libertà controllata	7	2	9
<i>Totale</i>	7	2	9
Pene sostitutive			
Detenzione domiciliare sostitutiva	941	81	1022
Semilibertà sostitutiva	17	0	17
Lavoro di pubblica utilità sostitutivo	3.691	370	4.061
<i>Totale</i>	4.649	451	5.100
Misure di sicurezza			
Libertà vigilata	4.631	357	4.988
Sanzioni di comunità			
Lavoro di pubblica utilità - violazione legge sugli stupefacenti	737	93	830
Lavoro di pubblica utilità - violazione codice della strada	7.941	981	8.922
Sospensione condizionale della pena	1.024	91	1.115
<i>Totale</i>	9.702	1.165	10.867
Misure di comunità			
Messa alla prova	22.998	4.201	27.199
Totale soggetti in carico per misure	85.993	10.709	96.702

Tabella 1b - Soggetti in carico per indagini e consulenze alla data del 30 novembre 2024, secondo la tipologia di indagine o consulenza. (*)

Tipologia di indagine e consulenza	Sesso		Totale
	maschi	femmine	
Attività di consulenza			
<i>Per detenuti e per internati REMS/casa lavoro/colonia agricola</i>	14.337	672	15.009
Attività di indagine			
Indagini per misure alternative	7.295	743	8.038
Indagini per misure di sicurezza	714	64	778
Indagini per messa alla prova	17.159	3.295	20.454
Indagini per altri motivi	1.107	116	1.223
<i>Totale</i>	26.275	4.218	30.493
Attività istruttoria			
Programma di trattamento MAP	99	13	112
Programma di trattamento pene sostitutive	792	81	873
Programma di trattamento sospensione condizionale della pena	60	4	64
<i>Totale</i>	951	98	1.049
Attività di trattamento			
Assistenza post-penitenziaria	66	9	75
Assistenza familiare	74	7	81
<i>Totale</i>	140	16	156
Totale soggetti in carico per indagini e consulenze	41.703	5.004	46.707

(*) La tabella riporta dati riferiti al numero di soggetti. I soggetti in carico a più UEPE sono conteggiati una sola volta. I soggetti seguiti per più incarichi (misure, indagini o consulenze) sono conteggiati una sola volta, tenendo conto dell'ordine di priorità con cui gli stessi sono presentati nella tabella.

(**) Nella tabella 2 è riportato il dettaglio sullo stato dei soggetti in carico per misure alternative alla detenzione.

Elaborazione del 3 dicembre 2024 su dati del sistema SIEPE del 30 novembre 2024.

Grafico 3 - Soggetti in carico per misure alla data del 30 novembre 2024, secondo la tipologia di misura.

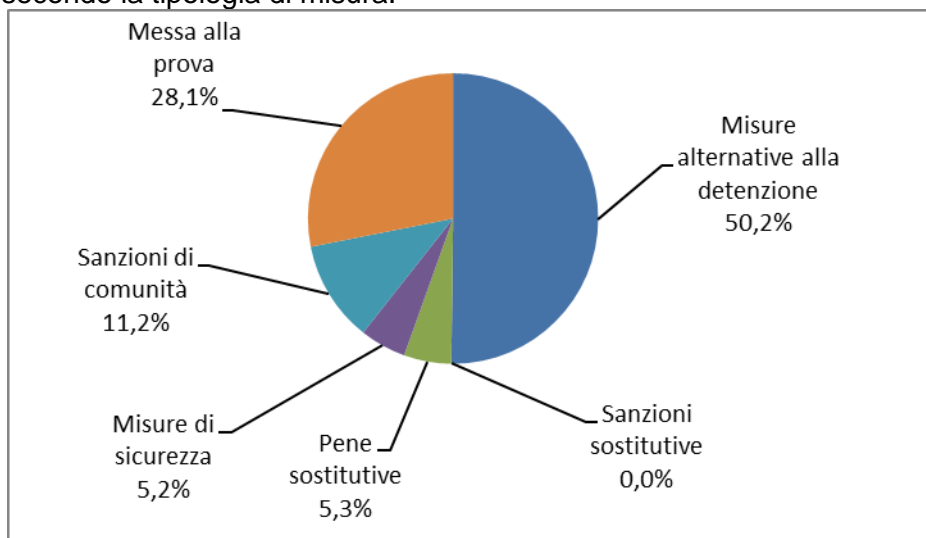


Grafico 4 - Soggetti in carico per indagini e consulenze alla data del 30 novembre 2024, secondo la tipologia di indagine o consulenza.

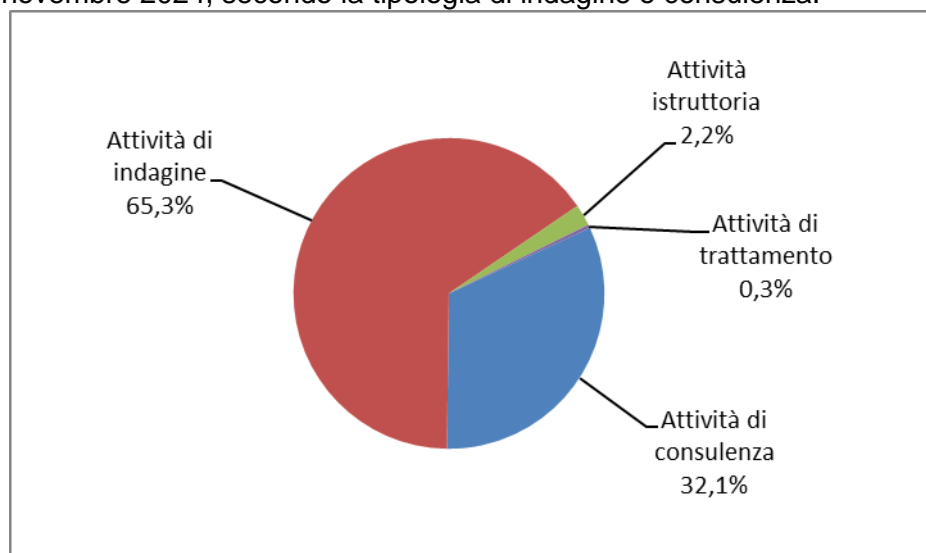
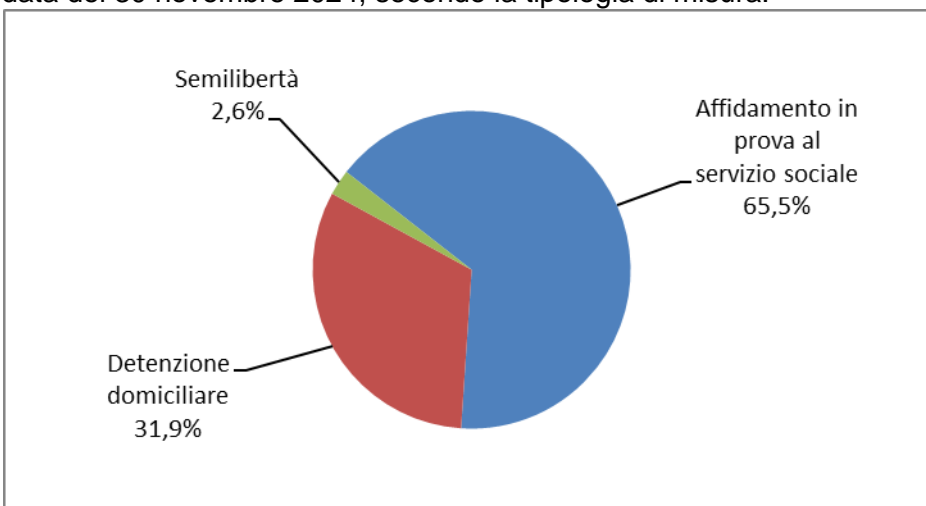


Grafico 5 - Soggetti in carico per misure alternative alla detenzione alla data del 30 novembre 2024, secondo la tipologia di misura.



Elaborazione del 3 dicembre 2024 su dati del sistema SIEPE del 30 novembre 2024.

Tabella 2 - Soggetti in carico per misure alternative alla detenzione alla data del 30 novembre 2024, secondo lo stato del soggetto. (*)

Tipologia di misura alternativa e stato del soggetto	Sesso		Totale
	maschi	femmine	
Affidamento in prova al servizio sociale			
Condannati dalla libertà			
Misura ordinaria	18.760	2.186	20.946
Misura per tossico/alcolodipendenti	925	101	1.026
Misura per affetti da AIDS	9	2	11
Misura per militari	6	0	6
Totale	19.700	2.289	21.989
Condannati dalla detenzione			
Misura ordinaria	4.877	400	5.277
Misura per tossico/alcolodipendenti	2.690	117	2.807
Misura per affetti da AIDS	21	1	22
Totale	7.588	518	8.106
Condannati da detenzione domiciliare o da arresti domiciliari			
Misura ordinaria	1.152	128	1.280
Misura per tossico/alcolodipendenti	350	11	361
Misura per affetti da AIDS	48	3	51
Totale	1.550	142	1.692
Totale soggetti in affidamento in prova al servizio sociale	28.838	2.949	31.787
Detenzione domiciliare			
Condannati dalla libertà			
Misura ordinaria	4.162	571	4.733
Misura per affetti da AIDS	87	20	107
Misura per madri/padri	4	13	17
Misura L.199	219	26	245
Totale	4.472	630	5.102
Condannati dalla detenzione			
Misura ordinaria	3.937	473	4.410
Misura per affetti da AIDS	87	17	104
Misura per madri/padri	21	56	77
Misura L.199	1.098	88	1.186
Totale	5.143	634	5.777
Condannati da arresti domiciliari			
Misura L.199	7	0	7
Ex art.656 c.p.p.	4.312	282	4.594
Totale	4.319	282	4.601
Totale soggetti in detenzione domiciliare	13.934	1.546	15.480
Semilibertà			
Condannati dalla libertà			
Misura ordinaria	78	2	80
Totale	78	2	80
Condannati dalla detenzione			
Misura ordinaria	1.156	36	1.192
Totale	1.156	36	1.192
Totale soggetti in carico per semilibertà	1.234	38	1.272
Totale soggetti in carico per misure alternative alla detenzione	44.006	4.533	48.539

(*) La tabella riporta dati riferiti al numero di soggetti.

Elaborazione del 3 dicembre 2024 su dati del sistema SIEPE del 30 novembre 2024.

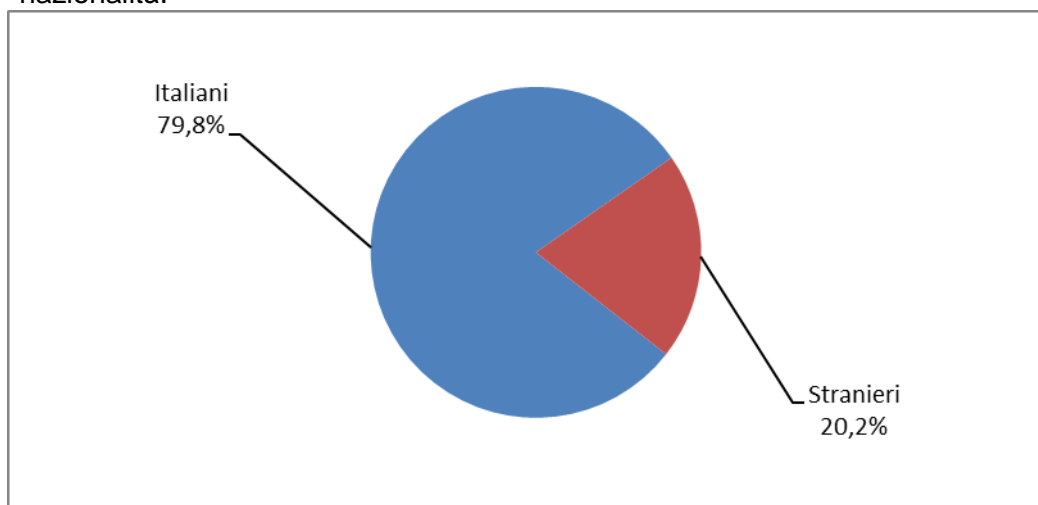
Tabella 3 - Soggetti in carico alla data del 30 novembre 2024, secondo la nazionalità e il sesso.

Nazionalità	Sesso		Totale
	maschi	femmine	
Italiani	101.803	12.575	114.378
Stranieri	25.893	3.138	29.031
Totale	127.696	15.713	143.409

Tabella 4 - Soggetti di nazionalità straniera in carico alla data del 30 novembre 2024, secondo l'area geografica di provenienza e il sesso.

Continente	Area geografica	Sesso		Totale
		maschi	femmine	
Europa	Altri Paesi dell'Unione Europea	4.375	979	5.354
	Altri Paesi europei	6.286	689	6.975
	Totale	10.661	1.668	12.329
Africa	Africa Settentrionale	6.811	266	7.077
	Africa Occidentale	2.968	268	3.236
	Africa Orientale	179	18	197
	Africa Centro-meridionale	122	10	132
	Totale	10.080	562	10.642
America	America Settentrionale	68	18	86
	America Centro-meridionale	2.605	613	3.218
	Totale	2.673	631	3.304
Asia	Asia Occidentale	269	31	300
	Asia Centro-meridionale	1.556	61	1.617
	Asia Orientale	628	181	809
	Totale	2.453	273	2.726
Oceania	Totale	26	4	30
Totale		25.893	3.138	29.031

Grafico 6 - Soggetti in carico alla data del 30 novembre 2024, secondo la nazionalità.



Elaborazione del 3 dicembre 2024 su dati del sistema SIEPE del 30 novembre 2024.

Grafico 7 - Soggetti di nazionalità straniera in carico alla data del 30 novembre 2024, secondo la provenienza.

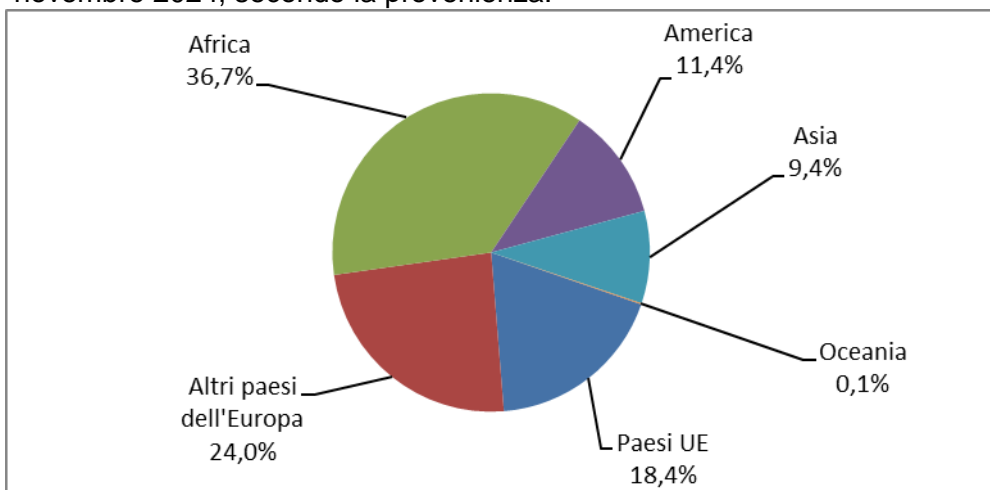


Grafico 8 - Soggetti di nazionalità straniera in carico alla data del 30 novembre 2024, secondo il Paese di provenienza. Prime venticinque frequenze.

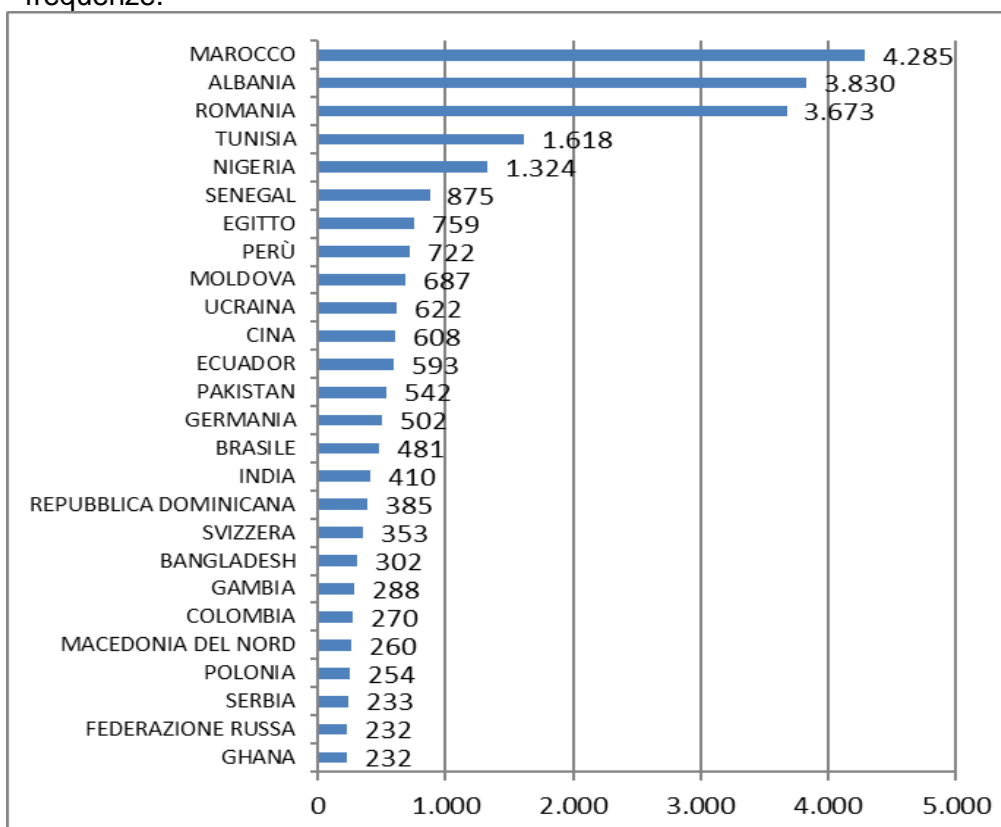
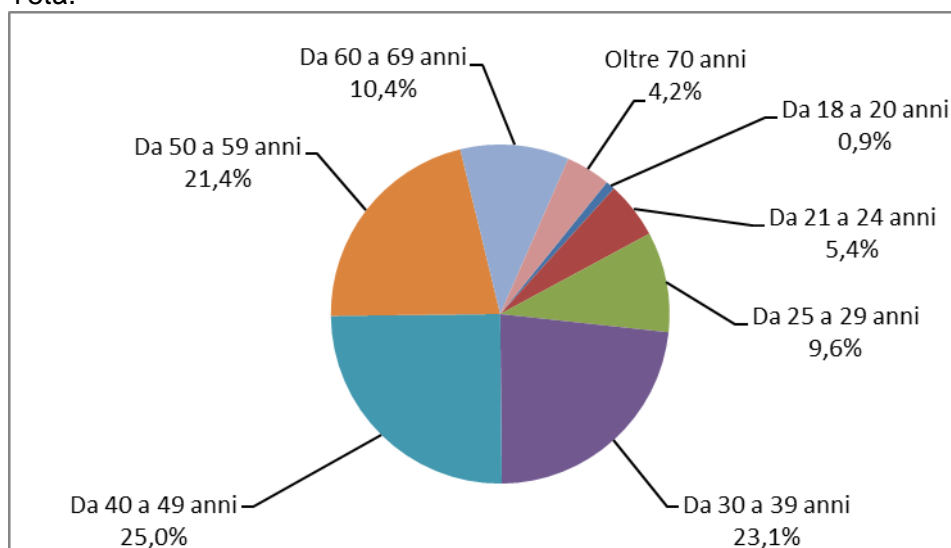


Tabella 5 - Soggetti in carico alla data del 30 novembre 2024, secondo l'età e il sesso.

Classi di età (in anni compiuti)	Sesso		Totale
	maschi	femmine	
Da 18 a 20 anni	1.188	75	1.263
Da 21 a 24 anni	7.053	729	7.782
Da 25 a 29 anni	12.182	1.558	13.740
Da 30 a 39 anni	29.408	3.769	33.177
Da 40 a 49 anni	31.767	4.046	35.813
Da 50 a 59 anni	27.254	3.402	30.656
Da 60 a 69 anni	13.305	1.588	14.893
Oltre 70 anni	5.539	546	6.085
Totale	127.696	15.713	143.409

Grafico 9 - Soggetti in carico alla data del 30 novembre 2024, secondo l'età.



Elaborazione del 3 dicembre 2024 su dati del sistema SIEPE del 30 novembre 2024.

Tabella 6a - Soggetti in carico alla data 30 novembre 2024, per regione, Ufficio e sesso. (*)

Regione	Ufficio	Sesso		Totale
		maschi	femmine	
Abruzzo	L'AQUILA	1.090	79	1.169
	PESCARA	2.173	289	2.462
	TERAMO	980	152	1.132
Basilicata	MATERA	305	35	340
	POTENZA	590	26	616
Calabria	CATANZARO	1.193	103	1.296
	COSENZA	1.471	133	1.604
	CROTONE	1.080	70	1.150
	REGGIO CALABRIA	1.512	164	1.676
	VIBO VALENTIA	416	24	440
Campania	AVELLINO	641	50	691
	BENEVENTO	358	63	421
	CASERTA	2.592	207	2.799
	NAPOLI	6.244	755	6.999
	SALERNO	2.040	245	2.285
Emilia-Romagna	BOLOGNA	3.424	499	3.923
	FORLI'-CESENA	943	97	1.040
	MODENA	900	120	1.020
	REGGIO EMILIA	2.518	276	2.794
	RIMINI	986	114	1.100
Friuli-Venezia Giulia	GORIZIA	309	50	359
	TRIESTE	819	142	961
	UDINE	1.568	230	1.798
Lazio	FROSINONE	1.108	79	1.187
	LATINA	788	114	902
	ROMA	7.268	1.130	8.398
	VITERBO	1.001	68	1.069
Liguria	GENOVA	2.205	373	2.578
	IMPERIA	589	69	658
	LA SPEZIA	512	49	561
	MASSA	505	54	559
	SAVONA	663	97	760
Lombardia	BERGAMO	2.208	293	2.501
	BRESCIA	3.672	433	4.105
	COMO	1.889	198	2.087
	CREMONA	694	97	791
	MANTOVA	751	118	869
	MILANO	6.136	781	6.917
	PAVIA	1.468	173	1.641
	VARESE	1.480	197	1.677
Marche	ANCONA	2.905	343	3.248
	MACERATA	1.477	205	1.682
Molise	CAMPOBASSO	818	62	880
Piemonte	ALESSANDRIA	1.036	134	1.170
	CUNEO	1.167	146	1.313
	NOVARA	858	95	953
	TORINO	4.766	658	5.424
	VERBANIA	432	67	499
	VERCELLI	811	135	946

segue

segue Tabella 6a - Soggetti in carico alla data del 30 novembre 2024, per regione, Ufficio e sesso. (*)

Regione	Ufficio	Sesso		Totale
		maschi	femmine	
Puglia	BARI	3.017	256	3.273
	BRINDISI	1.377	117	1.494
	FOGGIA	1.421	104	1.525
	LECCE	2.712	290	3.002
	TARANTO	2.017	184	2.201
Sardegna	CAGLIARI	1.816	206	2.022
	NUORO	699	32	731
	ORISTANO	423	32	455
	SASSARI	1.669	204	1.873
Sicilia	AGRIGENTO	1.191	152	1.343
	CALTANISSETTA	1.219	90	1.309
	CATANIA	2.869	241	3.110
	MESSINA	2.043	248	2.291
	PALERMO	4.861	680	5.541
	RAGUSA	716	68	784
	SIRACUSA	1.159	97	1.256
	TRAPANI	2.013	247	2.260
Toscana	AREZZO	732	107	839
	FIRENZE	1.724	246	1.970
	GROSSETO	385	58	443
	LIVORNO	868	116	984
	LUCCA	827	134	961
	PISA	993	121	1.114
	PISTOIA	613	92	705
	PRATO	520	73	593
	SIENA	360	35	395
Trentino-Alto Adige	BOLZANO	720	77	797
	TRENTO	945	132	1.077
Umbria	PERUGIA	1.598	234	1.832
	TERNI	635	76	711
Valle d'Aosta	AOSTA	267	24	291
Veneto	PADOVA	2.016	235	2.251
	TREVISO	1.840	253	2.093
	VENEZIA	1.362	230	1.592
	VERONA	1.503	219	1.722
	VICENZA	1.115	120	1.235

(*) La tabella riporta dati riferiti al numero di soggetti. I dati delle diverse sedi UEPE non possono essere sommati, in quanto i soggetti in carico a più UEPE sono conteggiati in corrispondenza di ciascun Ufficio.

Elaborazione del 3 dicembre 2024 su dati del sistema SIEPE del 30 novembre 2024.

Tabella 6b - Soggetti in carico alla data del 30 novembre 2024, per regione, Ufficio e tipologia di incarico. (*)

Regione	Ufficio	Tipologia incarico		Totale
		Misure	Indagini o consulenze	
Abruzzo	L'AQUILA	636	533	1.169
	PESCARA	1.481	981	2.462
	TERAMO	750	382	1.132
Basilicata	MATERA	199	141	340
	POTENZA	461	155	616
Calabria	CATANZARO	687	609	1.296
	COSENZA	1.005	599	1.604
	CROTONE	730	420	1.150
	REGGIO CALABRIA	1.051	625	1.676
	VIBO VALENTIA	205	235	440
Campania	AVELLINO	298	393	691
	BENEVENTO	226	195	421
	CASERTA	1.320	1.479	2.799
	NAPOLI	5.226	1.773	6.999
	SALERNO	1.615	670	2.285
Emilia-Romagna	BOLOGNA	2.730	1.193	3.923
	FORLI'-CESENA	759	281	1.040
	MODENA	546	474	1.020
	REGGIO EMILIA	1.807	987	2.794
	RIMINI	803	297	1.100
Friuli-Venezia Giulia	GORIZIA	258	101	359
	TRIESTE	558	403	961
	UDINE	1.119	679	1.798
Lazio	FROSINONE	557	630	1.187
	LATINA	642	260	902
	ROMA	5.134	3.264	8.398
	VITERBO	482	587	1.069
Liguria	GENOVA	1.720	858	2.578
	IMPERIA	394	264	658
	LA SPEZIA	428	133	561
	MASSA	395	164	559
	SAVONA	560	200	760
Lombardia	BERGAMO	1.779	722	2.501
	BRESCIA	3.269	836	4.105
	COMO	1.628	459	2.087
	CREMONA	592	199	791
	MANTOVA	564	305	869
	MILANO	6.060	857	6.917
	PAVIA	1.018	623	1.641
	VARESE	1.363	314	1.677
Marche	ANCONA	1.917	1.331	3.248
	MACERATA	1.115	567	1.682
Molise	CAMPOBASSO	480	400	880
Piemonte	ALESSANDRIA	876	294	1.170
	CUNEO	841	472	1.313
	NOVARA	699	254	953
	TORINO	3.954	1.470	5.424
	VERBANIA	335	164	499
	VERCELLI	648	298	946

segue

segue Tabella 6b - Soggetti in carico alla data del 30 novembre 2024, per regione, Ufficio e tipologia di incarico. (*)

Regione	Ufficio	Tipologia incarico		Totale
		Misure	Indagini o consulenze	
Puglia	BARI	2.079	1.194	3.273
	BRINDISI	1.144	350	1.494
	FOGGIA	918	607	1.525
	LECCE	2.054	948	3.002
	TARANTO	1.407	794	2.201
Sardegna	CAGLIARI	1.381	641	2.022
	NUORO	451	280	731
	ORISTANO	289	166	455
	SASSARI	1.208	665	1.873
Sicilia	AGRIGENTO	886	457	1.343
	CALTANISSETTA	735	574	1.309
	CATANIA	1.704	1.406	3.110
	MESSINA	1.423	868	2.291
	PALERMO	3.474	2.067	5.541
	RAGUSA	407	377	784
	SIRACUSA	533	723	1.256
	TRAPANI	1.317	943	2.260
Toscana	AREZZO	591	248	839
	FIRENZE	1.222	748	1.970
	GROSSETO	312	131	443
	LIVORNO	635	349	984
	LUCCA	691	270	961
	PISA	657	457	1.114
	PISTOIA	491	214	705
	PRATO	318	275	593
	SIENA	246	149	395
Trentino Alto Adige	BOLZANO	552	245	797
	TRENTO	589	488	1.077
Umbria	PERUGIA	1.135	697	1.832
	TERNI	426	285	711
Valle d'Aosta	AOSTA	184	107	291
Veneto	PADOVA	1.519	732	2.251
	TREVISO	1.440	653	2.093
	VENEZIA	1.109	483	1.592
	VERONA	894	828	1.722
	VICENZA	753	482	1.235

(*) La tabella riporta dati riferiti al numero di soggetti. I dati delle diverse sedi UEPE non possono essere sommati, in quanto i soggetti in carico a più UEPE sono conteggiati in corrispondenza di ciascun Ufficio.

Elaborazione del 3 dicembre 2024 su dati del sistema SIEPE del 30 novembre 2024.

UFFICI DI ESECUZIONE PENALE ESTERNA
SOGGETTI IN CARICO NELL'ANNO 2024 – FINO AL 30 NOVEMBRE
DATI DI FLUSSO

Tabella 7 - Soggetti in carico nell'anno 2024 – fino al 30 novembre. (*)

Sesso	N. soggetti in carico nel periodo
Maschi	211.583
Femmine	26.922
Totale	238.505

(*) La tabella riporta dati riferiti al numero di soggetti.

I soggetti in carico a più UEPE sono conteggiati una sola volta, così come quelli che nel periodo in esame sono stati seguiti per più incarichi (misure, indagini e consulenze).

Grafico 10 - Soggetti in carico nell'anno 2024 – fino al 30 novembre, secondo il sesso.

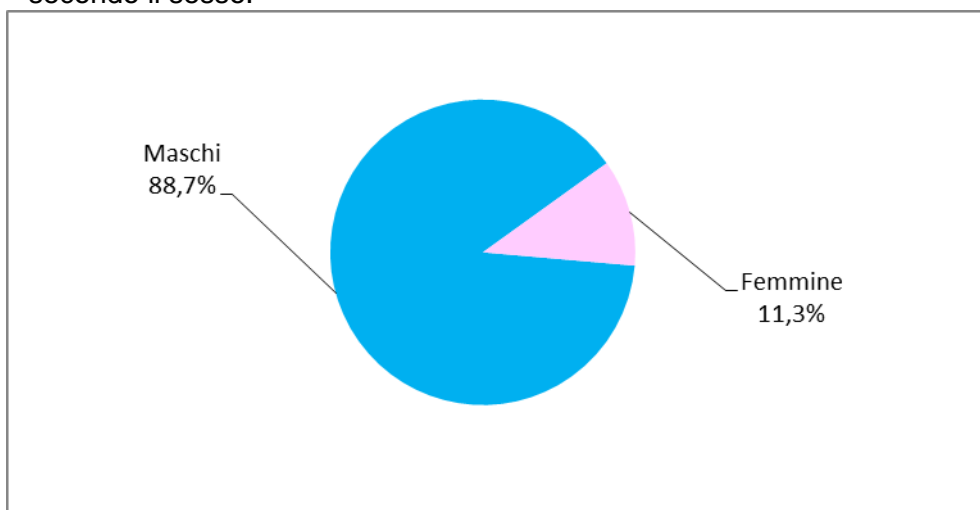


Tabella 8 – Soggetti in carico nell'anno 2024 – fino al 30 novembre, secondo la tipologia di incarico. (*)

Tipologia di incarico	Sesso		Totale
	maschi	femmine	
Misure	143.078	18.988	162.066
Indagini e consulenze	110.048	13.814	123.862

(*) La tabella riporta dati riferiti al numero di soggetti.

I soggetti che nel periodo in esame sono stati in carico sia per misure che per indagini e consulenze sono conteggiati in entrambe le voci della tabella; per questo motivo il dato complessivo dei soggetti in carico non corrisponde alla somma dei dati relativi ai soggetti in carico distintamente per misure, indagini e consulenze.

Elaborazione del 3 dicembre 2024 su dati del sistema SIEPE del 30 novembre 2024.

Tabella 8a – Soggetti in carico per misure nell’anno 2024 – fino al 30 novembre, secondo la tipologia di misura. ^(*)

Tipologia di misura	Sesso		Totale
	maschi	femmine	
Misure alternative alla detenzione ^(**)			
Affidamento in prova al servizio sociale	45.908	4.631	50.539
Detenzione domiciliare	21.659	2.495	24.154
Semilibertà	2.036	59	2.095
Sanzioni sostitutive			
Semidetenzione	0	0	0
Libertà controllata	29	3	32
Pene sostitutive			
Detenzione domiciliare sostitutiva	1.229	107	1336
Semilibertà sostitutiva	28	1	29
Lavoro di pubblica utilità sostitutivo	4.922	509	5.431
Misure di sicurezza			
Libertà vigilata	6.210	474	6.684
Sanzioni di comunità			
Lavoro di pubblica utilità - violazione legge sugli stupefacenti	1.169	138	1.307
Lavoro di pubblica utilità - violazione codice della strada	15.175	2.036	17.211
Sospensione condizionale della pena	1.293	126	1.419
Misure di comunità			
Messa alla prova	47.554	8.740	56.294

Tabella 8b – Soggetti in carico per indagini e consulenze nell’anno 2024 – fino al 30 novembre, secondo la tipologia di indagine o consulenza. ^(*)

Tipologia di indagine e consulenza	Sesso		Totale
	maschi	femmine	
Attività di consulenza			
Per detenuti e per internati REMS/casa lavoro/colonia agricola	30.238	1.508	31.746
Attività di indagine			
Indagini per misure alternative	21.924	2.157	24.081
Indagini per misure di sicurezza	2.697	218	2.915
Indagini per messa alla prova	48.565	9.211	57.776
Indagini per altri motivi	8.342	641	8.983
Attività istruttoria			
Programma di trattamento MAP	314	53	367
Programma di trattamento pene sostitutive	3.223	312	3.535
Programma di trattamento sospensione condizionale della pena	121	13	134
Attività di trattamento			
Assistenza post-penitenziaria	202	16	218
Assistenza familiare	235	22	257

(*) La tabella riporta dati riferiti al numero di soggetti.

Per ogni soggetto sono considerati gli incarichi emessi nel periodo o attivi da periodi precedenti. I dati riferiti alle diverse tipologie di misura, indagine e consulenza non possono essere sommati, in quanto i soggetti per i quali è stata disposta l’esecuzione di più incarichi sono conteggiati in corrispondenza di ciascuna tipologia di incarico che li ha riguardati.

(**) Nella tabella 9 è riportato il dettaglio sullo stato dei soggetti in carico per misure alternative alla detenzione.

Tabella 9 - Soggetti in carico nell'anno 2024 – fino al 30 novembre, per misure alternative alla detenzione, secondo lo stato del soggetto. (*)

Tipologia di misura alternativa e stato del soggetto	Sesso		Totale
	maschi	femmine	
Affidamento in prova al servizio sociale			
Condannati dalla libertà			
Misura ordinaria	30.556	3.477	34.033
Misura per tossico/alcolodipendenti	1.390	144	1.534
Misura per affetti da AIDS	16	3	19
Misura per militari	7	1	8
Condannati dalla detenzione			
Misura ordinaria	7.431	591	8.022
Misura per tossico/alcolodipendenti	4.181	195	4.376
Misura per affetti da AIDS	44	3	47
Condannati da detenzione domiciliare o da arresti domiciliari			
Misura ordinaria	2.022	216	2.238
Misura per tossico/alcolodipendenti	570	22	592
Misura per affetti da AIDS	81	10	91
Detenzione domiciliare			
Condannati dalla libertà			
Misura ordinaria	7.869	1.072	8.941
Misura per affetti da AIDS	185	37	222
Misura per madri/padri	8	19	27
Misura L.199	545	78	623
Condannati dalla detenzione			
Misura ordinaria	6.647	756	7.403
Misura per affetti da AIDS	144	19	163
Misura per madri/padri	28	69	97
Misura L.199	2.426	202	2.628
Condannati da arresti domiciliari			
Misura L.199	25	5	30
Ex art.656 c.p.p.	4.215	281	4.496
Semilibertà			
Condannati dalla libertà			
Misura ordinaria	144	3	147
Condannati dalla detenzione			
Misura ordinaria	1.894	56	1.950

(*) La tabella riporta dati riferiti al numero di soggetti.

Per ogni soggetto sono considerati gli incarichi emessi nel periodo o attivi da periodi precedenti. I dati riferiti alle diverse misure alternative, così come quelli relativi allo stato del soggetto, non possono essere sommati, in quanto i soggetti per i quali è stata disposta l'esecuzione di più misure sono conteggiati in corrispondenza di ciascuna misura e stato che li ha riguardati.

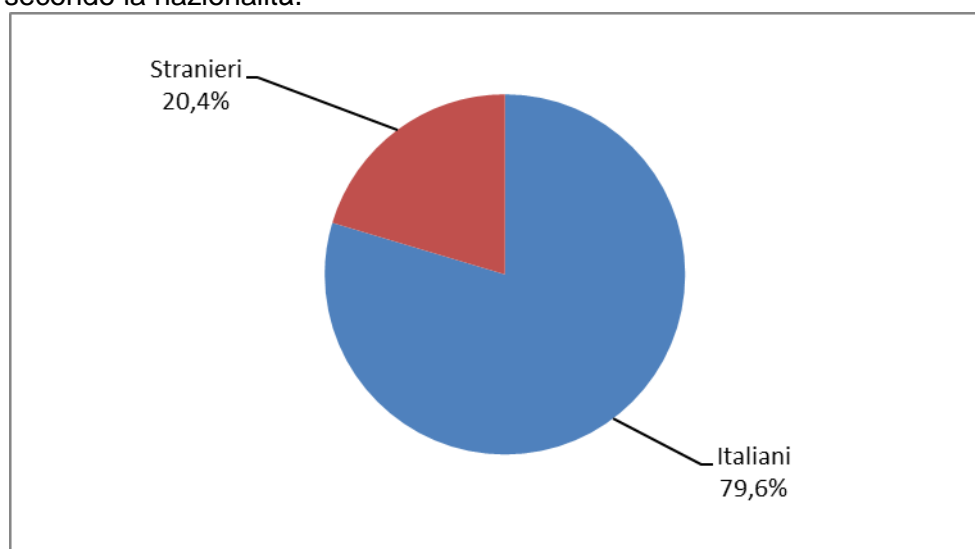
Tabella 10 - Soggetti in carico nell'anno 2024 – fino al 30 novembre, secondo la nazionalità e il sesso.

Nazionalità	Sesso		Totale
	maschi	femmine	
Italiani	168.331	21.595	189.926
Stranieri	43.252	5.327	48.579
Totale	211.583	26.922	238.505

Tabella 11 - Soggetti di nazionalità straniera in carico nell'anno 2024 – fino al 30 novembre, secondo la provenienza e il sesso.

Continente	Area geografica	Sesso		Totale
		maschi	femmine	
Europa	Altri Paesi dell'Unione Europea	7.447	1.677	9.124
	Altri Paesi europei	10.191	1.194	11.385
	Totale	17.638	2.871	20.509
Africa	Africa Settentrionale	11.507	454	11.961
	Africa Occidentale	4.972	411	5.383
	Africa Orientale	282	36	318
	Africa Centro-meridionale	223	14	237
	Totale	16.984	915	17.899
America	America Settentrionale	124	31	155
	America Centro-meridionale	4.465	1.044	5.509
	Totale	4.589	1.075	5.664
Asia	Asia Occidentale	417	52	469
	Asia Centro-meridionale	2.515	100	2.615
	Asia Orientale	1.067	307	1.374
	Totale	3.999	459	4.458
Oceania	Totale	42	7	49
Totale		43.252	5.327	48.579

Grafico 11 - Soggetti in carico nell'anno 2024 – fino al 30 novembre, secondo la nazionalità.



Elaborazione del 3 dicembre 2024 su dati del sistema SIEPE del 30 novembre 2024.

Grafico 12 - Soggetti di nazionalità straniera in carico nell'anno 2024 – fino al 30 novembre, secondo la provenienza.

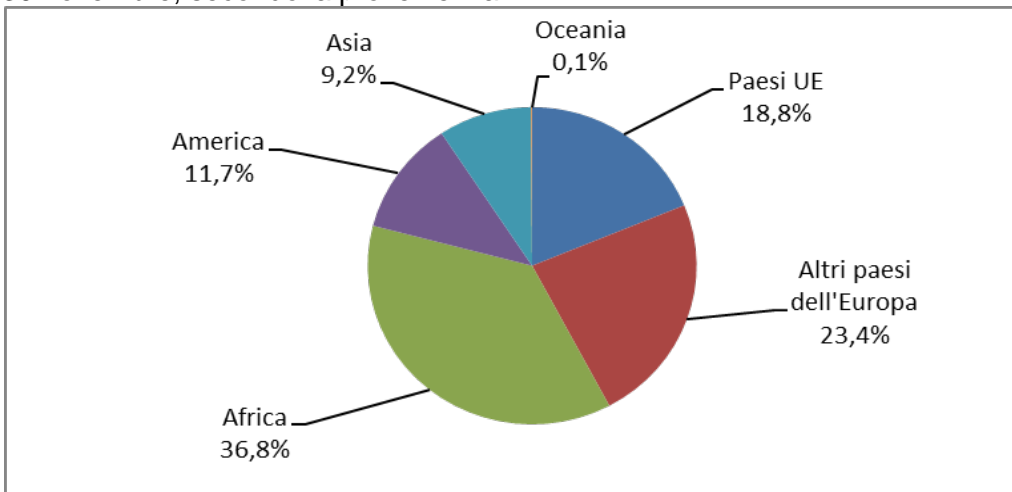


Grafico 13 - Soggetti di nazionalità straniera in carico nell'anno 2024 – fino al 30 novembre, secondo il Paese di provenienza. Prime venticinque frequenze.

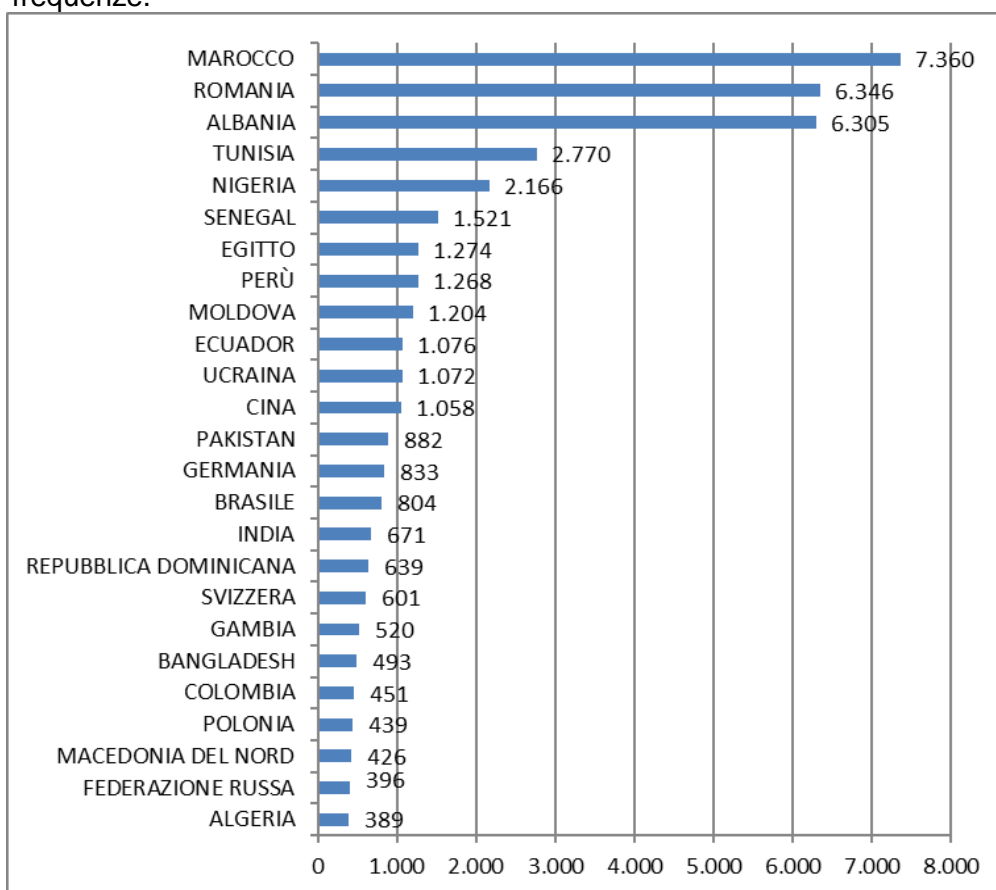


Tabella 12 - Soggetti in carico nell'anno 2024 – fino al 30 novembre, per regione e Ufficio. (*)

Regione	Ufficio	Sesso		Totale
		maschi	femmine	
Abruzzo	L'AQUILA	1.733	133	1.866
	PESCARA	3.762	510	4.272
	TERAMO	1.879	259	2.138
Basilicata	MATERA	669	72	741
	POTENZA	1.142	68	1.210
Calabria	CATANZARO	1.711	144	1.855
	COSENZA	2.792	239	3.031
	CROTONE	1.458	98	1.556
	REGGIO CALABRIA	3.067	326	3.393
	VIBO VALENTIA	929	38	967
Campania	AVELLINO	1.278	114	1.392
	BENEVENTO	619	115	734
	CASERTA	4.286	398	4.684
	NAPOLI	10.702	1.283	11.985
	SALERNO	3.326	397	3.723
Emilia-Romagna	BOLOGNA	5.966	899	6.865
	FORLI'-CESENA	1.448	175	1.623
	MODENA	1.703	204	1.907
	REGGIO EMILIA	3.833	471	4.304
	RIMINI	1.464	184	1.648
Friuli-Venezia Giulia	GORIZIA	541	87	628
	TRIESTE	1.191	218	1.409
	UDINE	2.603	408	3.011
Lazio	FROSINONE	2.044	137	2.181
	LATINA	1.434	201	1.635
	ROMA	10.750	1.625	12.375
	VITERBO	2.055	133	2.188
Liguria	GENOVA	3.984	667	4.651
	IMPERIA	1.101	133	1.234
	LA SPEZIA	1.021	111	1.132
	MASSA	1.022	123	1.145
	SAVONA	1.189	191	1.380
Lombardia	BERGAMO	4.017	539	4.556
	BRESCIA	5.868	682	6.550
	COMO	3.585	440	4.025
	CREMONA	1.226	170	1.396
	MANTOVA	1.276	206	1.482
	MILANO	11.715	1.554	13.269
	PAVIA	2.672	344	3.016
	VARESE	2.500	365	2.865
Marche	ANCONA	4.282	513	4.795
	MACERATA	2.432	333	2.765
Molise	CAMPOBASSO	1.405	113	1.518
Piemonte	ALESSANDRIA	1.801	219	2.020
	CUNEO	2.181	275	2.456
	NOVARA	1.514	193	1.707
	TORINO	8.333	1.141	9.474
	VERBANIA	821	130	951
	VERCELLI	1.528	234	1.762

segue

segue Tabella 12 - Soggetti in carico nell'anno 2024 – fino al 30 novembre, per regione e Ufficio.
(*)

Regione	Ufficio	Sesso		Totale
		maschi	femmine	
Puglia	BARI	5.311	491	5.802
	BRINDISI	2.478	227	2.705
	FOGGIA	2.454	174	2.628
	LECCE	4.626	500	5.126
	TARANTO	3.307	312	3.619
Sardegna	CAGLIARI	3.335	363	3.698
	NUORO	1.341	64	1.405
	ORISTANO	886	69	955
	SASSARI	3.095	369	3.464
Sicilia	AGRIGENTO	2.201	284	2.485
	CALTANISSETTA	2.673	192	2.865
	CATANIA	5.166	430	5.596
	MESSINA	3.620	442	4.062
	PALERMO	7.980	1.081	9.061
	RAGUSA	1.195	106	1.301
	SIRACUSA	2.004	162	2.166
	TRAPANI	3.460	429	3.889
Toscana	AREZZO	1.027	163	1.190
	FIRENZE	3.348	534	3.882
	GROSSETO	673	104	777
	LIVORNO	1.648	227	1.875
	LUCCA	1.336	214	1.550
	PISA	1.853	252	2.105
	PISTOIA	1.126	183	1.309
	PRATO	1.035	132	1.167
	SIENA	726	73	799
Trentino-Alto Adige	BOLZANO	1.137	123	1.260
	TRENTO	1.578	227	1.805
Umbria	PERUGIA	2.900	424	3.324
	TERNI	1.210	138	1.348
Valle d'Aosta	AOSTA	530	37	567
Veneto	PADOVA	3.538	443	3.981
	TREVISO	2.765	386	3.151
	VENEZIA	2.742	467	3.209
	VERONA	2.548	378	2.926
	VICENZA	1.940	233	2.173

(*) La tabella riporta dati riferiti al numero di soggetti.

I dati comprendono i soggetti in carico all'inizio dell'anno da periodi precedenti e quelli presi in carico nel corso dell'anno.

I dati delle diverse sedi UEPE non possono essere sommati, in quanto i soggetti in carico a più UEPE sono conteggiati in corrispondenza di ciascun Ufficio.

Elaborazione del 3 dicembre 2024 su dati del sistema SIEPE del 30 novembre 2024.

UFFICI DI ESECUZIONE PENALE ESTERNA INCARICHI SOPRAVVENUTI NELL'ANNO 2024 – FINO AL 30 NOVEMBRE

DATI DI FLUSSO

N.B.: Le tabelle e i grafici di questa sezione riportano dati riferiti al numero di incarichi sopravvenuti nel periodo, compresi gli incarichi trasferiti da altro Ufficio EPE.

Tabella 13 - Incarichi per misure, indagini e consulenze sopravvenuti nell'anno 2024 – fino al 30 novembre.

Tipologia di incarico	N.
Misure	86.731
Indagini o consulenze	99.624
Totale incarichi	186.355

Grafico 14 - Incarichi sopravvenuti nell'anno 2024 – fino al 30 novembre secondo la tipologia.

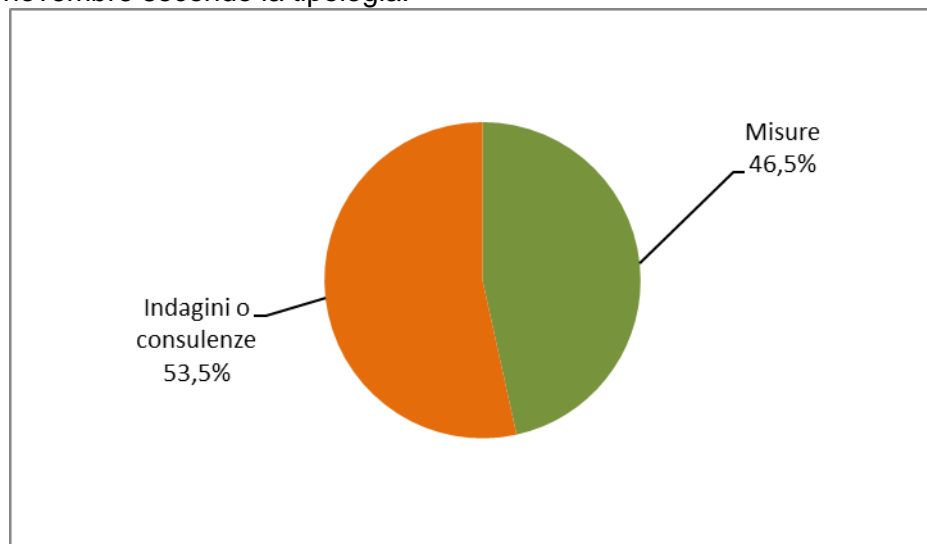


Tabella 13a - Incarichi per misure sopravvenuti nell'anno 2024 – fino al 30 novembre, secondo la tipologia di misura.

Tipologia di misura	N. incarichi
Misure alternative alla detenzione (*)	
Affidamento in prova al servizio sociale	24.388
Detenzione domiciliare	13.490
Semilibertà	1.019
<i>Totale</i>	38.897
Pene sostitutive	
Detenzione domiciliare sostitutiva	1.072
Semilibertà sostitutiva	26
Lavoro di pubblica utilità sostitutivo	4.028
<i>Totale</i>	5.126
Misure di sicurezza	
Libertà vigilata	2.130
Sanzioni di comunità	
Lavoro di pubblica utilità - violazione legge sugli stupefacenti	454
Lavoro di pubblica utilità - violazione codice della strada	7.928
Sospensione condizionale della pena	1.193
<i>Totale</i>	9.575
Misure di comunità	
Messa alla prova	31.003
Totale incarichi per misure	86.731

Tabella 13b - Incarichi per indagini e consulenze sopravvenuti nell'anno 2024 – fino al 30 novembre, secondo la tipologia di indagine o consulenza.

Tipologia di indagine e consulenza	N. incarichi
Attività di consulenza	
<i>Per detenuti e per internati REMS/casa lavoro/colonia agricola</i>	30.457
Attività di indagine	
Indagini per misure alternative	17.968
Indagini per misure di sicurezza	2.358
Indagini per messa alla prova	37.293
Indagini per altri motivi	7.897
<i>Totale</i>	65.516
Attività istruttoria	
Programma di trattamento MAP	290
Programma di trattamento pene sostitutive	2.935
Programma di trattamento sospensione condizionale della pena	110
<i>Totale</i>	3.335
Attività di trattamento	
Assistenza post-penitenziaria	134
Assistenza familiare	182
<i>Totale</i>	316
Totale incarichi per indagini e consulenze	99.624

(*) Nella tabella 14 è riportato il dettaglio sullo stato dei soggetti in carico per misure alternative alla detenzione.

Elaborazione del 3 dicembre 2024 su dati del sistema SIEPE del 30 novembre 2024.

Grafico 15 - Incarichi per misure sopravvenuti nell'anno 2024 – fino al 30 novembre, secondo la tipologia di misura.

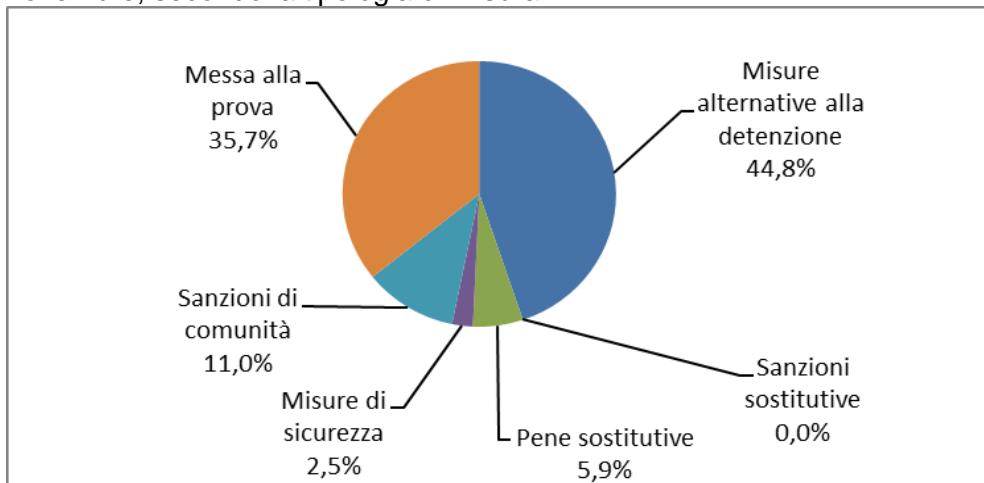


Grafico 16 - Incarichi per indagini e consulenze sopravvenuti nell'anno 2024 – fino al 30 novembre, secondo la tipologia di indagine o consulenza.

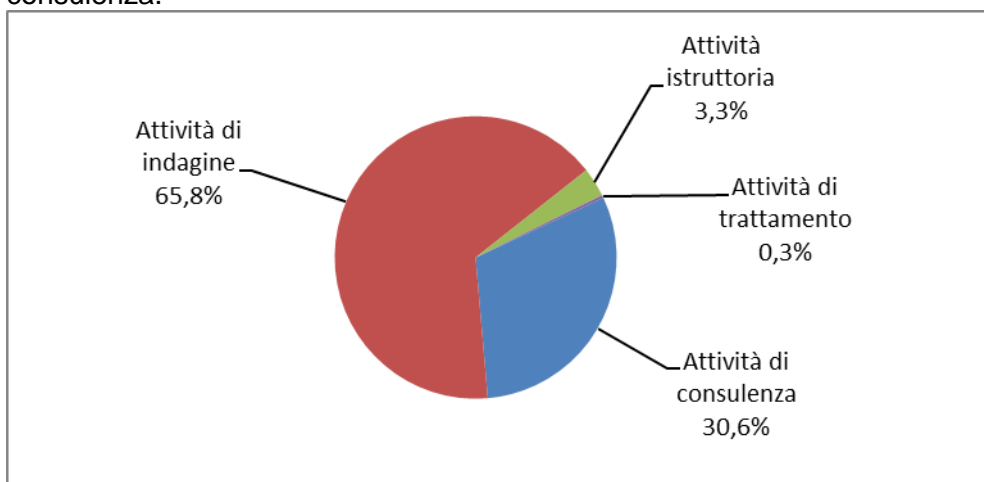


Grafico 17 - Incarichi per misure alternative alla detenzione sopravvenuti nell'anno 2024 – fino al 30 novembre, secondo la tipologia di misura.

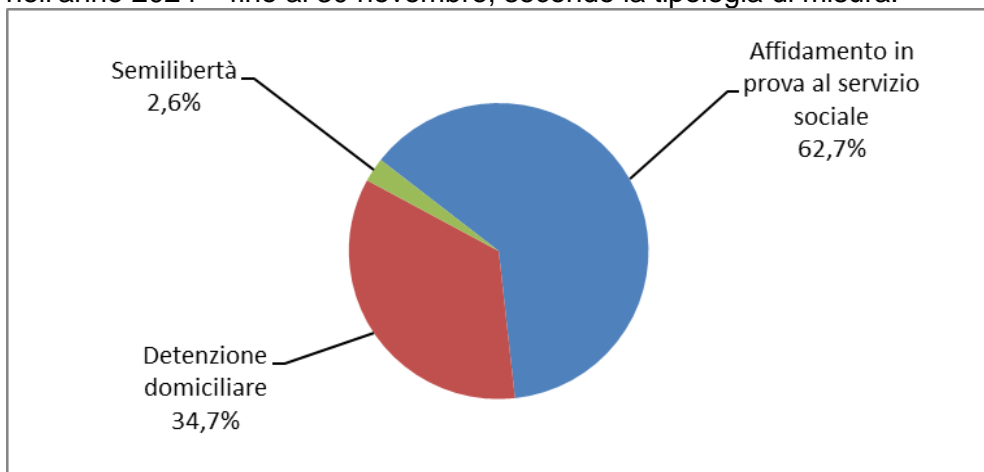


Tabella 14 - Incarichi per misure alternative alla detenzione sopravvenuti nell'anno 2024 – fino al 30 novembre, secondo lo stato del soggetto.

Tipologia di misura alternativa e stato del soggetto	N. incarichi
Affidamento in prova al servizio sociale	
Condannati dalla libertà	
Misura ordinaria	16.233
Misura per tossico/alcolodipendenti	657
Misura per affetti da AIDS	12
Misura per militari	3
Totale	16.905
Condannati dalla detenzione	
Misura ordinaria	3.856
Misura per tossico/alcolodipendenti	2.247
Misura per affetti da AIDS	17
Totale	6.120
Condannati da detenzione domiciliare o da arresti domiciliari	
Misura ordinaria	1.077
Misura per tossico/alcolodipendenti	245
Misura per affetti da AIDS	41
Totale	1.363
Totale incarichi per affidamento in prova al servizio sociale	24.388
Detenzione domiciliare	
Condannati dalla libertà	
Misura ordinaria	4.919
Misura per affetti da AIDS	109
Misura per madri/padri	14
Misura L.199	437
Totale	5.479
Condannati dalla detenzione	
Misura ordinaria	3.701
Misura per affetti da AIDS	75
Misura per madri/padri	40
Misura L.199	1.745
Totale	5.561
Condannati da arresti domiciliari	
Misura L.199	13
Ex art.656 c.p.p.	2.437
Totale	2.450
Totale incarichi per detenzione domiciliare	13.490
Semilibertà	
Condannati dalla libertà	
Misura ordinaria	68
Totale	68
Condannati dalla detenzione	
Misura ordinaria	951
Totale	951
Totale incarichi per semilibertà	1.019
Totale incarichi per misure alternative alla detenzione	38.897

Elaborazione del 3 dicembre 2024 su dati del sistema SIEPE del 30 novembre 2024.

Tabella 15 - Incarichi sopravvenuti nell'anno 2024 – fino al 30 novembre, per regione, Ufficio e tipologia di incarico.

Regione	Ufficio	Misure	Indagini o consulenze	Totale
Abruzzo	L'AQUILA	515	745	1.260
	PESCARA	1.324	1.848	3.172
	TERAMO	745	857	1.602
	<i>Totale</i>	<i>2.584</i>	<i>3.450</i>	<i>6.034</i>
Basilicata	MATERA	226	343	569
	POTENZA	459	480	939
	<i>Totale</i>	<i>685</i>	<i>823</i>	<i>1.508</i>
Calabria	CATANZARO	570	732	1.302
	COSENZA	872	1.474	2.346
	CROTONE	484	652	1.136
	REGGIO CALABRIA	1.163	2.130	3.293
	VIBO VALENTIA	226	445	671
	<i>Totale</i>	<i>3.315</i>	<i>5.433</i>	<i>8.748</i>
	Campania	AVELLINO	351	766
BENEVENTO		197	327	524
CASERTA		1.196	1.940	3.136
NAPOLI		4.430	4.276	8.706
SALERNO		1.405	1.281	2.686
<i>Totale</i>		<i>7.579</i>	<i>8.590</i>	<i>16.169</i>
Emilia-Romagna	BOLOGNA	2.277	2.358	4.635
	FORLI'-CESENA	606	569	1.175
	MODENA	561	1.159	1.720
	REGGIO EMILIA	1.628	1.621	3.249
	RIMINI	701	704	1.405
	<i>Totale</i>	<i>5.773</i>	<i>6.411</i>	<i>12.184</i>
Friuli-Venezia Giulia	GORIZIA	244	240	484
	TRIESTE	465	484	949
	UDINE	949	942	1.891
	<i>Totale</i>	<i>1.658</i>	<i>1.666</i>	<i>3.324</i>
Lazio	FROSINONE	603	1.238	1.841
	LATINA	555	678	1.233
	ROMA	4.408	4.878	9.286
	VITERBO	544	1.186	1.730
	<i>Totale</i>	<i>6.110</i>	<i>7.980</i>	<i>14.090</i>
Liguria	GENOVA	1.803	1.928	3.731
	IMPERIA	411	483	894
	LA SPEZIA	400	406	806
	MASSA	405	560	965
	SAVONA	564	472	1.036
	<i>Totale</i>	<i>3.583</i>	<i>3.849</i>	<i>7.432</i>
Lombardia	BERGAMO	1.490	1.351	2.841
	BRESCIA	2.569	1.642	4.211
	COMO	1.437	1.104	2.541
	CREMONA	545	441	986
	MANTOVA	497	498	995
	MILANO	5.075	3.380	8.455
	PAVIA	967	928	1.895
	VARESE	1.120	485	1.605
	<i>Totale</i>	<i>13.700</i>	<i>9.829</i>	<i>23.529</i>
Marche	ANCONA	1.487	1.861	3.348
	MACERATA	1.090	1.173	2.263
	<i>Totale</i>	<i>2.577</i>	<i>3.034</i>	<i>5.611</i>
Molise	CAMPOBASSO	501	738	1.239
	<i>Totale</i>	<i>501</i>	<i>738</i>	<i>1.239</i>

segue

segue Tabella 15 - Incarichi sopravvenuti nell'anno 2024 – fino al 30 novembre, per regione, Ufficio e tipologia di incarico.

Regione	Ufficio	Misure	Indagini o consulenze	Totale
Piemonte	ALESSANDRIA	728	685	1.413
	CUNEO	883	855	1.738
	NOVARA	671	521	1.192
	TORINO	3.535	3.319	6.854
	VERBANIA	420	304	724
	VERCELLI	594	659	1.253
	<i>Totale</i>	<i>6.831</i>	<i>6.343</i>	<i>13.174</i>
Puglia	BARI	1.735	2.523	4.258
	BRINDISI	1.017	1.135	2.152
	FOGGIA	778	1.261	2.039
	LECCE	1.893	1.848	3.741
	TARANTO	1.081	1.804	2.885
	<i>Totale</i>	<i>6.504</i>	<i>8.571</i>	<i>15.075</i>
Sardegna	CAGLIARI	1.219	1.377	2.596
	NUORO	398	499	897
	ORISTANO	288	374	662
	SASSARI	1.210	1.440	2.650
	<i>Totale</i>	<i>3.115</i>	<i>3.690</i>	<i>6.805</i>
Sicilia	AGRIGENTO	811	1.145	1.956
	CALTANISSETTA	808	1.481	2.289
	CATANIA	1.504	3.155	4.659
	MESSINA	1.150	1.525	2.675
	PALERMO	2.786	3.825	6.611
	RAGUSA	334	538	872
	SIRACUSA	439	1.208	1.647
	TRAPANI	1.392	1.603	2.995
<i>Totale</i>	<i>9.224</i>	<i>14.480</i>	<i>23.704</i>	
Toscana	AREZZO	389	396	785
	FIRENZE	1.267	1.622	2.889
	GROSSETO	296	271	567
	LIVORNO	609	1.048	1.657
	LUCCA	493	524	1.017
	PISA	560	819	1.379
	PISTOIA	464	578	1.042
	PRATO	336	591	927
	SIENA	256	378	634
<i>Totale</i>	<i>4.670</i>	<i>6.227</i>	<i>10.897</i>	
Trentino-Alto Adige	BOLZANO	517	473	990
	TRENTO	564	693	1.257
	<i>Totale</i>	<i>1.081</i>	<i>1.166</i>	<i>2.247</i>
Umbria	PERUGIA	1.172	1.359	2.531
	TERNI	455	603	1.058
	<i>Totale</i>	<i>1.627</i>	<i>1.962</i>	<i>3.589</i>
Valle d'Aosta	AOSTA	198	243	441
	<i>Totale</i>	<i>198</i>	<i>243</i>	<i>441</i>
Veneto	PADOVA	1.298	1.188	2.486
	TREVISO	1.364	1.056	2.420
	VENEZIA	1.077	987	2.064
	VERONA	940	1.092	2.032
	VICENZA	737	816	1.553
	<i>Totale</i>	<i>5.416</i>	<i>5.139</i>	<i>10.555</i>
TOTALE COMPLESSIVO		86.731	99.624	186.355

Elaborazione del 3 dicembre 2024 su dati del sistema SIEPE del 30 novembre 2024.

Minorenni e giovani adulti in carico ai Servizi minorili

Analisi statistica dei dati

- *Dati riferiti alla data del 30 novembre 2024*
- *Dati di flusso dell'anno 2024, fino al 30 novembre*

Aggiornamento quindicinale

**ELABORAZIONE SU DATI DEL SISTEMA INFORMATIVO DEI SERVIZI MINORILI
RIFERITI ALLA DATA DEL 30 NOVEMBRE 2024
EFFETTUATA IN DATA 2 DICEMBRE 2024**

Dipartimento per la Giustizia minorile e di comunità
Ufficio I del Capo Dipartimento
Sezione Statistica
Via Damiano Chiesa, 24 00136 - Roma
Tel. 06/68188268 - 274 - 279 - 297
E-mail: *statistiche.dgmc@giustizia.it*

(https://www.giustizia.it/giustizia/it/mg_1_14.page?selectedNode=0_6)

Premessa

La presente analisi statistica è stata pensata per fornire un quadro sintetico e aggiornato dei minorenni e giovani adulti (fino ai venticinque anni) che per provvedimenti di natura penale sono presenti nei servizi minorili residenziali o in carico ai servizi sociali per i minorenni.

Gli *Uffici di Servizio Sociale per i minorenni* (USSM) intervengono in ogni stato e grado del procedimento penale, dal momento in cui, a seguito di denuncia, il minore entra nel circuito penale fino alla conclusione del suo percorso giudiziario; l'intervento a favore del minore viene avviato, su segnalazione dell'Autorità Giudiziaria, con la raccolta degli elementi conoscitivi per l'accertamento della personalità e per l'elaborazione dell'inchiesta sociale di base e prosegue con la formulazione del progetto educativo e con l'attuazione dei provvedimenti disposti dal giudice.

I Servizi minorili residenziali sono:

- *i Centri di prima accoglienza (CPA)*, che accolgono temporaneamente i minorenni fermati, accompagnati o arrestati in flagranza di reato dalle forze dell'ordine su disposizione del Procuratore della Repubblica per i minorenni; il minore permane nel Centro di prima accoglienza fino all'udienza di convalida, per un tempo massimo di novantasei ore; nel corso dell'udienza di convalida il giudice (GIP) valuta se esistono elementi sufficienti per convalidare l'arresto o il fermo e decide sull'eventuale applicazione di una delle quattro possibili misure cautelari previste per i minorenni (prescrizioni, permanenza in casa, collocamento in comunità, custodia cautelare);
- *le Comunità*, ministeriali e del privato sociale, che hanno dimensioni strutturali e organizzative connotate da una forte apertura all'ambiente esterno, in cui sono collocati i minori sottoposti alla misura cautelare prevista dall'art.22 del D.P.R.448/88 (collocamento in comunità); l'ingresso in comunità può essere disposto anche nell'ambito di un provvedimento di messa alla prova o di concessione di una misura alternativa alla detenzione o di applicazione delle misure di sicurezza; alcune Comunità sono annesse ai Centri di prima accoglienza;
- *gli Istituti penali per i minorenni (IPM)*, in cui sono eseguite la misura della custodia cautelare e la pena detentiva; gli IPM sono concepiti strutturalmente in modo da fornire risposte adeguate alla particolarità della giovane utenza ed alle esigenze connesse all'esecuzione dei provvedimenti dell'Autorità Giudiziaria; l'attività trattamentale è svolta da un'équipe multidisciplinare, in cui è presente un operatore socio-educativo di riferimento stabile appartenente all'Amministrazione; le attività formative, professionali, culturali e di animazione sono effettuate in collaborazione con operatori di altri Enti e avvalendosi di associazioni del privato sociale e del volontariato; negli IPM è presente personale del Corpo di Polizia Penitenziaria adeguatamente formato al rapporto con l'adolescenza.

L'Amministrazione gestisce, inoltre i *Centri diurni polifunzionali (CDP)*, Servizi minorili non residenziali per l'accoglienza diurna di minori e giovani adulti dell'area penale o in situazioni di disagio sociale e a rischio di devianza, anche se non sottoposti a procedimento penale, non censiti nella presente rilevazione.

I CDP offrono attività educative, di studio, di formazione-lavoro, nonché ludico-ricreative e sportive.

La maggior parte dei minori autori di reato in carico agli USSM è sottoposta a misure da eseguire in area penale esterna; la detenzione, infatti, assume per i minori di età carattere di residualità, per lasciare spazio a percorsi sanzionatori alternativi.

Negli ultimi anni si sta assistendo ad una sempre maggiore applicazione del collocamento in comunità, non solo quale misura cautelare, ma anche nell'ambito di altri provvedimenti giudiziari, per la sua capacità di contemperare le esigenze educative con quelle contenitive di controllo.

L'utenza dei Servizi minorili è prevalentemente maschile; le ragazze di nazionalità straniera provengono soprattutto dai Paesi dell'area dell'ex Jugoslavia e dalla Romania.

La presenza degli stranieri è maggiormente evidente nei Servizi residenziali; i dati sulle provenienze evidenziano che negli ultimi anni alle nazionalità più ricorrenti quali il Marocco, la Romania, l'Albania e i Paesi dell'ex Jugoslavia, si sono affiancate altre nazionalità numericamente consistenti quali in particolare la Tunisia e l'Egitto, unitamente ad altre singolarmente meno rilevanti in termini numerici, che hanno contribuito a rendere multietnico e più complesso il quadro complessivo dell'utenza.

Con riferimento all'età, la componente dei "giovani adulti", (1) costituita da ragazzi di età tra i 18 e i 24 anni compiuti, ha assunto nel tempo un'importanza crescente, soprattutto in termini di presenza negli Istituti penali per i minorenni.

La criminalità minorile è connotata dalla prevalenza dei reati contro il patrimonio e, in particolare, dei reati di furto e rapina. Frequenti sono anche le violazioni delle disposizioni in materia di sostanze stupefacenti, mentre tra i reati contro la persona prevalgono le lesioni personali volontarie.

(1) Le misure cautelari, le misure penali di comunità, le altre misure alternative, le sanzioni sostitutive, le pene detentive e le misure di sicurezza si eseguono secondo le norme e con le modalità previste per i minorenni anche nei confronti di coloro che nel corso dell'esecuzione abbiano compiuto il diciottesimo ma non il venticinquesimo anno di età, sempre che, non ricorrano particolari ragioni di sicurezza valutate dal giudice competente, tenuto conto altresì delle finalità rieducative ovvero quando le predette finalità non risultano in alcun modo perseguibili a causa della mancata adesione al trattamento in atto. L'esecuzione rimane affidata al personale dei servizi minorili. Queste disposizioni si applicano anche quando l'esecuzione ha inizio dopo il compimento del diciottesimo anno di età, (art. 24 D.Lgs. 28 luglio 1989, n. 272, come modificato dall'art.5, comma 1, D.L. 26 giugno 2014, n. 92, convertito, con modificazioni, dalla L. 11 agosto 2014, n 117, e, successivamente, dall'art. 9, comma 1, D.Lgs. 16 ottobre 2018, n. 121).

Minorenni e giovani adulti in carico ai Servizi della Giustizia Minorile

Dati di riepilogo - Situazione al 30 novembre 2024

Servizi minorili	Sesso		Totale
	maschi	femmine	

Presenti nei Servizi residenziali

Centri di prima accoglienza	5	0	5
Istituti penali per i minorenni	545	31	576
Comunità ministeriali	27	0	27
Comunità private	1.029	53	1.082
Totale presenti alla data considerata	1.606	84	1.690

In carico agli Uffici di servizio sociale per i minorenni ⁽¹⁾

In messa alla prova	2.686	168	2.854
<i>In casa</i>	2.233	142	2.375
<i>In comunità</i>	453	26	479
In misura penale di comunità/ alternativa alla detenzione, sostitutiva, di sicurezza, cautelare delle prescrizioni e della permanenza in casa	430	30	460
<i>In casa</i>	372	27	399
<i>In comunità</i>	58	3	61
In Comunità, per misura diversa dalle precedenti	501	21	522
Negli Istituti penali per i minorenni	519	28	547
Nei Centri di prima accoglienza	1	0	1
Per indagini sociali e progetti trattamentali e in altra situazione ⁽²⁾	9.453	1.059	10.512
Totale soggetti in carico alla data considerata	13.590	1.306	14.896

Frequentanti i Centri diurni polifunzionali

N. minori frequentanti alla data considerata	188	3	191
---	------------	----------	------------

Note:

(1) I dati riguardano i minorenni e giovani adulti in carico agli USSM per l'esecuzione di un provvedimento e/o per indagini sociali e progetti trattamentali.

Sono compresi i soggetti presenti nei Servizi residenziali che sono anche in carico agli USSM.

(2) I dati riguardano i soggetti in carico solo per indagini sociali e progetti trattamentali; sono esclusi coloro che sono in carico anche per provvedimenti in esecuzione in area penale esterna o interna, già considerati nelle precedenti voci della tabella. Sono compresi i soggetti per i quali si è conclusa l'esecuzione di una misura o è stata già evasa una richiesta dell'Autorità Giudiziaria, che sono in attesa di un'udienza.

I dati sono acquisiti dal Sistema Informativo dei Servizi Minorili (SISM) e sono riferiti alla situazione alla data del 30 novembre 2024; l'elaborazione è stata effettuata in data 2 dicembre 2024.

UFFICI DI SERVIZIO SOCIALE PER I MINORENNI

DATI DI FLUSSO

Tabella 1 – Minorenni e giovani adulti in carico agli Uffici di servizio sociale per i minorenni, secondo il periodo di presa in carico, la nazionalità e il sesso. Anno 2024 - fino al 30 novembre.

Periodo di presa in carico	Italiani			Stranieri			Totale		
	m	f	mf	m	f	mf	m	f	mf
Presi in carico per la prima volta nel 2024	4.898	626	5.524	1.416	105	1.521	6.314	731	7.045
Già precedentemente in carico	9.979	959	10.938	3.149	270	3.419	13.128	1.229	14.357
Totale	14.877	1.585	16.462	4.565	375	4.940	19.442	1.960	21.402

Tabella 2a - Minorenni e giovani adulti in carico agli Uffici di servizio sociale per i minorenni, secondo l'età alla prima presa in carico, la nazionalità e il sesso. Anno 2024 - fino al 30 novembre.

Età alla prima presa in carico	Italiani			Stranieri			Totale		
	m	f	mf	m	f	mf	m	f	mf
meno di 14 anni	138	18	156	34	8	42	172	26	198
14 anni	1.016	137	1.153	280	47	327	1.296	184	1.480
15 anni	2.539	304	2.843	691	67	758	3.230	371	3.601
16 anni	3.362	413	3.775	1.055	91	1.146	4.417	504	4.921
17 anni	3.808	336	4.144	1.355	80	1.435	5.163	416	5.579
giovani adulti	4.014	377	4.391	1.150	82	1.232	5.164	459	5.623
Totale	14.877	1.585	16.462	4.565	375	4.940	19.442	1.960	21.402

Tabella 2b - Minorenni e giovani adulti in carico agli Uffici di servizio sociale per i minorenni, secondo l'età nel periodo considerato, la nazionalità e il sesso. Anno 2024 - fino al 30 novembre.

Età nel periodo considerato	Italiani			Stranieri			Totale		
	m	f	mf	m	f	mf	m	f	mf
meno di 14 anni	93	10	103	19	5	24	112	15	127
14 anni	375	85	460	83	12	95	458	97	555
15 anni	1.240	172	1.412	281	26	307	1.521	198	1.719
16 anni	2.173	314	2.487	667	62	729	2.840	376	3.216
17 anni	3.061	314	3.375	1.021	71	1.092	4.082	385	4.467
giovani adulti	7.935	690	8.625	2.494	199	2.693	10.429	889	11.318
Totale	14.877	1.585	16.462	4.565	375	4.940	19.442	1.960	21.402

L'età è calcolata all'inizio dell'anno per i soggetti in carico da periodi precedenti, alla presa in carico per i nuovi soggetti.

I dati sono acquisiti dal Sistema Informativo dei Servizi Minorili (SISM) e sono riferiti alla situazione alla data del 30 novembre 2024; l'elaborazione è stata effettuata in data 2 dicembre 2024.

Tabella 3 - Minorenni e giovani adulti in carico agli Uffici di servizio sociale per i minorenni, secondo la provenienza e il sesso. Anno 2024 - fino al 30 novembre.

Paesi di provenienza	Sesso		Totale
	maschi	femmine	
Italia	14.877	1.585	16.462
Altri Paesi dell'Unione Europea	612	118	730
di cui: Croazia	33	17	50
Romania	463	79	542
Altri Paesi europei	779	121	900
di cui: Albania	409	16	425
Bosnia-Erzegovina	56	53	109
Kosovo	53	2	55
Moldova	67	9	76
Serbia	63	23	86
Ucraina	59	7	66
Africa	2.603	91	2.694
di cui: Algeria	88	5	93
Egitto	476	2	478
Marocco	942	44	986
Senegal	133	5	138
Tunisia	702	13	715
America	231	24	255
Asia	339	20	359
di cui: Bangladesh	61	1	62
Pakistan	80	5	85
Apolidi	1	1	2
Totale	19.442	1.960	21.402

La tabella riporta il dettaglio dei Paesi per i quali il numero di minori è risultato pari o superiore a 50.

Tabella 4 - Minorenni e giovani adulti in carico agli Uffici di servizio sociale per i minorenni, secondo la sede e il periodo di presa in carico. Anno 2024 - fino al 30 novembre.

USSM	Periodo di presa in carico		Totale
	Presi in carico per la prima volta nel 2024	Già precedentemente in carico	
Ancona	359	562	921
Bari	375	996	1.371
Bologna	294	906	1.200
Bolzano	127	209	336
Brescia	469	926	1.395
Cagliari	186	413	599
Caltanissetta	262	423	685
Campobasso	69	201	270
Catania	399	820	1.219
Catanzaro	344	702	1.046
Firenze	356	737	1.093
Genova	182	414	596
L'Aquila	112	468	580
Lecce	221	385	606
Messina	177	290	467
Milano	300	712	1.012
Napoli	653	818	1.471
Palermo	471	866	1.337
Perugia	146	320	466
Potenza	219	190	409
Reggio Calabria	206	197	403
Roma	618	1.324	1.942
Salerno	134	328	462
Sassari	208	303	511
Taranto	118	220	338
Torino	345	615	960
Trento	211	206	417
Trieste	153	244	397
Venezia	306	571	877

I soggetti in carico a più USSM sono conteggiati in corrispondenza di ciascuno di essi; la somma dei dati delle diverse sedi USSM è superiore al numero effettivo dei soggetti in carico nel periodo in esame e, per questo motivo, non è riportata in tabella.

I dati sono acquisiti dal Sistema Informativo dei Servizi Minorili (SISM) e sono riferiti alla situazione alla data del 30 novembre 2024; l'elaborazione è stata effettuata in data 2 dicembre 2024.

Tabella 5 – Reati dei minorenni e giovani adulti in carico agli Uffici di servizio sociale per i minorenni, secondo la categoria. Anno 2024 - fino al 30 novembre.

REATI	Italiani			Stranieri			Totale		
	m	f	mf	m	f	mf	m	f	mf
DELITTI									
Contro la persona	13.032	1.407	14.439	4.628	247	4.875	17.660	1.654	19.314
di cui: Omicidio volontario consumato	68	9	77	38	0	38	106	9	115
Omicidio volontario tentato	257	13	270	82	0	82	339	13	352
Percosse	558	119	677	277	15	292	835	134	969
Lesioni personali volontarie	5.731	598	6.329	2.224	137	2.361	7.955	735	8.690
Lesioni personali colpose	117	9	126	8	0	8	125	9	134
Rissa	762	25	787	356	11	367	1.118	36	1.154
Sfruttamento pornografia minorile	402	17	419	51	1	52	453	18	471
Detenzione di materiale pornografico coinvolgente minori	222	11	233	28	1	29	250	12	262
Diffusione illecita di immagini o video sessualmente espliciti	89	13	102	13	2	15	102	15	117
Violenze sessuali	949	13	962	347	3	350	1.296	16	1.312
Atti sessuali con minorenne	102	1	103	14	0	14	116	1	117
Sequestro di persona	64	9	73	72	4	76	136	13	149
Violenza privata	688	91	779	226	14	240	914	105	1.019
Minaccia	1.826	272	2.098	589	38	627	2.415	310	2.725
Atti persecutori (stalking)	714	111	825	201	17	218	915	128	1.043
Violazione di domicilio	130	20	150	42	1	43	172	21	193
Diffamazione	97	57	154	19	2	21	116	59	175
Contro famiglia, moralità pubblica, buon costume	662	66	728	119	7	126	781	73	854
di cui: Maltrattamenti in famiglia	606	65	671	104	7	111	710	72	782
Contro il patrimonio	13.641	918	14.559	8.452	762	9.214	22.093	1.680	23.773
di cui: Furto	4.883	432	5.315	2.994	547	3.541	7.877	979	8.856
Rapina	3.827	188	4.015	3.410	133	3.543	7.237	321	7.558
Estorsione	904	50	954	419	15	434	1.323	65	1.388
Danni	2.163	174	2.337	858	30	888	3.021	204	3.225
Truffa	164	15	179	33	3	36	197	18	215
Ricettazione	1.597	52	1.649	686	32	718	2.283	84	2.367
Contro l'incolumità pubblica	4.672	147	4.819	1.240	15	1.255	5.912	162	6.074
di cui: Stupefacenti	4.302	137	4.439	1.082	11	1.093	5.384	148	5.532
Incendio	103	4	107	47	0	47	150	4	154
Danneggiamento seguito da incendio	212	6	218	92	4	96	304	10	314
Contro la fede pubblica	684	114	798	310	64	374	994	178	1.172
di cui: Falsità in atti e persone	604	105	709	295	64	359	899	169	1.068
Contro Stato, altre istituzioni, ordine pubblico	3.081	260	3.341	1.493	78	1.571	4.574	338	4.912
di cui: Violenza, resistenza a P.U.	2.694	180	2.874	1.325	59	1.384	4.019	239	4.258
Altri delitti	823	39	862	102	3	105	925	42	967
di cui: Armi	555	18	573	30	0	30	585	18	603
Codice della strada	75	5	80	6	1	7	81	6	87
Totale DELITTI	36.595	2.951	39.546	16.344	1.176	17.520	52.939	4.127	57.066
CONTRAVVENZIONI	3.370	158	3.528	1.200	58	1.258	4.570	216	4.786
di cui: Ordine pubblico e tranquillità pubblica	545	69	614	185	14	199	730	83	813
Incolumità pubblica	231	5	236	56	0	56	287	5	292
Armi	2.269	71	2.340	916	31	947	3.185	102	3.287
Codice della strada	158	5	163	13	0	13	171	5	176
SANZIONI AMMINISTRATIVE	446	5	451	46	4	50	492	9	501
di cui: Codice della strada	423	2	425	35	3	38	458	5	463
TOTALE COMPLESSIVO	40.411	3.114	43.525	17.590	1.238	18.828	58.001	4.352	62.353

I dati sono riferiti ai reati dei procedimenti penali a carico dei minori nel periodo in esame; il numero dei reati è superiore al numero dei minori in quanto un minore può avere a carico uno o più reati.

La tabella riporta il dettaglio delle tipologie di reato con frequenza pari o superiore a 100 o di particolare interesse.

I dati sono acquisiti dal Sistema Informativo dei Servizi Minorili (SISM) e sono riferiti alla situazione alla data del 30 novembre 2024; l'elaborazione è stata effettuata in data 2 dicembre 2024.

Tabella 6 – Minorenni e giovani adulti in carico agli Uffici di servizio sociale per i minorenni negli anni dal 2007 al 2023 secondo la nazionalità e il sesso.

Anni	Italiani			Stranieri			Totale		
	m	f	mf	m	f	mf	m	f	mf
2007	10.689	1.083	11.772	2.516	456	2.972	13.205	1.539	14.744
2008	13.015	1.382	14.397	2.944	473	3.417	15.959	1.855	17.814
2009	14.023	1.457	15.480	2.981	424	3.405	17.004	1.881	18.885
2010	14.335	1.337	15.672	2.387	304	2.691	16.722	1.641	18.363
2011	15.260	1.624	16.884	2.870	403	3.273	18.130	2.027	20.157
2012	14.885	1.745	16.630	3.322	455	3.777	18.207	2.200	20.407
2013	14.509	1.713	16.222	3.469	522	3.991	17.978	2.235	20.213
2014	14.192	1.748	15.940	3.661	594	4.255	17.853	2.342	20.195
2015	14.136	1.777	15.913	3.937	688	4.625	18.073	2.465	20.538
2016	14.492	1.871	16.363	4.691	794	5.485	19.183	2.665	21.848
2017	13.533	1.680	15.213	4.559	694	5.253	18.092	2.374	20.466
2018	14.091	1.692	15.783	4.859	663	5.522	18.950	2.355	21.305
2019	14.027	1.689	15.716	4.678	569	5.247	18.705	2.258	20.963
2020	13.162	1.509	14.671	3.893	455	4.348	17.055	1.964	19.019
2021	14.567	1.630	16.197	4.147	453	4.600	18.714	2.083	20.797
2022	15.137	1.677	16.814	4.276	461	4.737	19.413	2.138	21.551
2023	15.273	1.664	16.937	4.470	417	4.887	19.743	2.081	21.824

Grafico 1 – Minorenni e giovani adulti in carico agli Uffici di servizio sociale per i minorenni negli anni dal 2007 al 2023 secondo la nazionalità.

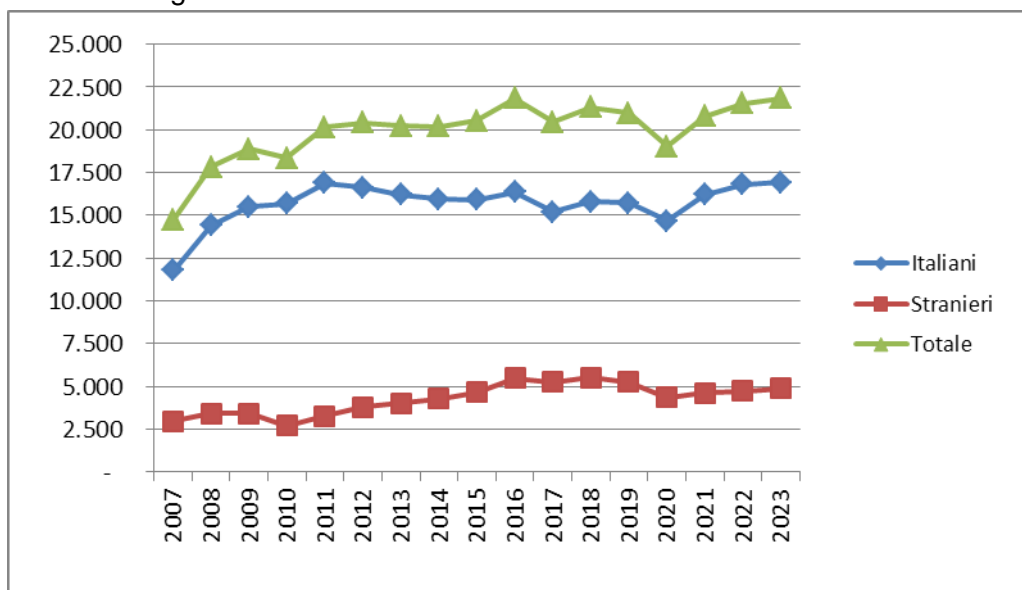


Grafico 2 – Minorenni e giovani adulti in carico agli Uffici di servizio sociale per i minorenni negli anni dal 2007 al 2023 secondo il periodo di presa in carico.

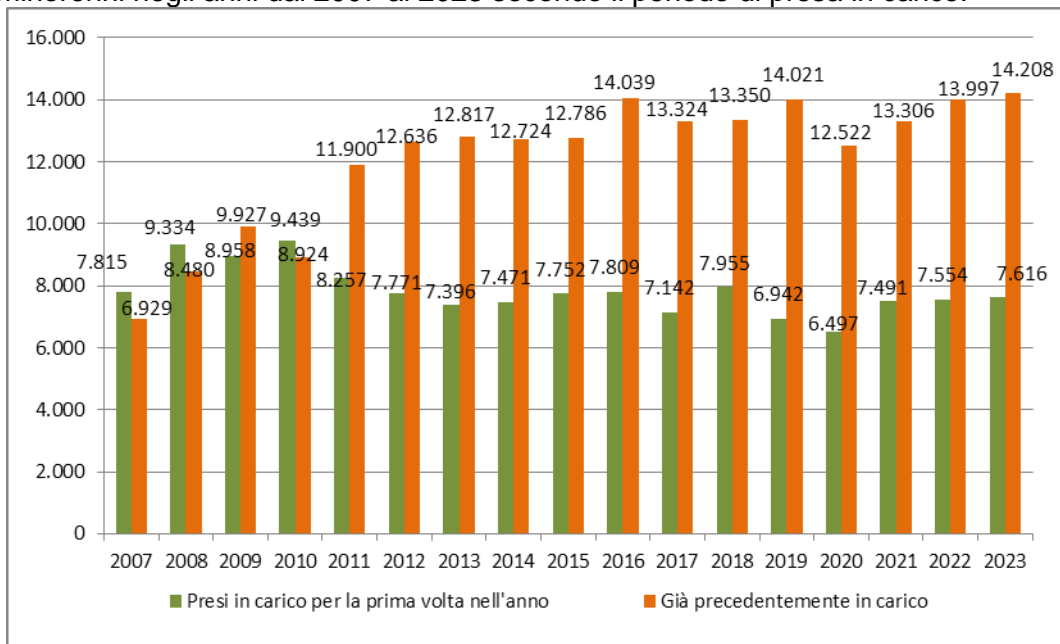
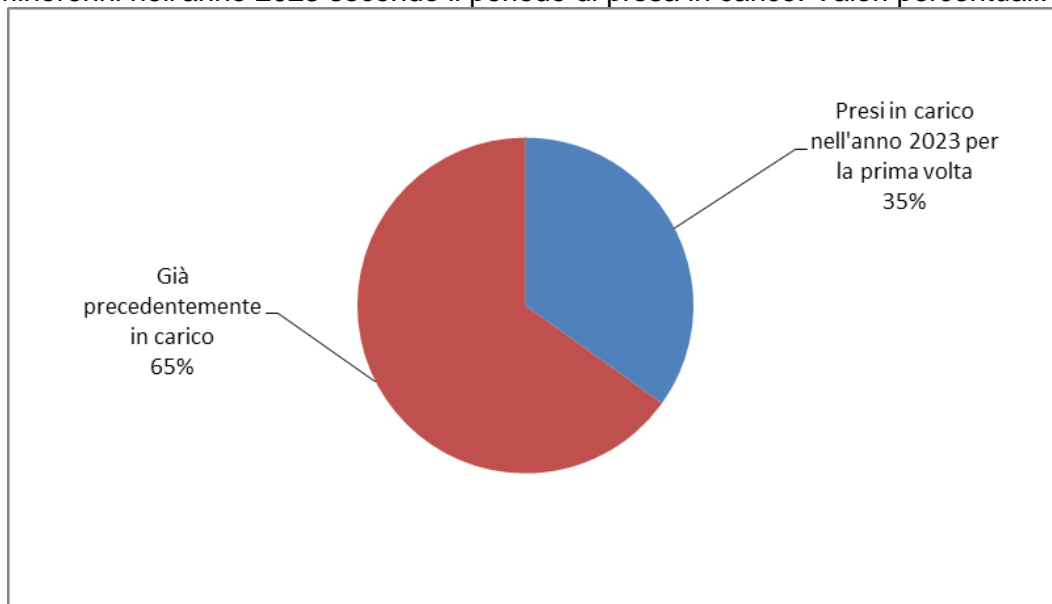


Grafico 3 – Minorenni e giovani adulti in carico agli Uffici di servizio sociale per i minorenni nell'anno 2023 secondo il periodo di presa in carico. Valori percentuali.



CENTRI DI PRIMA ACCOGLIENZA

Tabella 7 – Ingressi e presenze nei Centri di prima accoglienza nell'anno 2024, per sede di CPA. Situazione al 30 novembre.

CPA	Ingressi stabili (compresi trasferimenti tra CPA)	Presenza media giornaliera	Presenti al 30 novembre 2024
Torino	67	1,9	2
Genova	39	0,5	0
Milano	196	2,3	0
Treviso	56	0,7	1
Bologna	128	1,2	0
Firenze	51	0,6	0
Roma	136	1,4	2
Ancona	0	0,0	0
L'Aquila	21	0,2	0
Napoli (*)	142	1,3	0
Nisida (NA) (*)	5	0,0	0
Salerno	9	0,1	0
Bari	29	0,3	0
Lecce	13	0,1	0
Catanzaro	8	0,1	0
Potenza	7	0,1	0
Palermo	70	0,6	0
Messina	0	0,0	0
Caltanissetta	14	0,2	0
Catania	57	0,6	0
Quartucciu (CA)	9	0,1	0
Sassari	7	0,1	0
Totale	1.064	12,2	5

(*) Napoli = maschile; Nisida (NA) = femminile.

CPA di Salerno: attività temporaneamente sospesa dal 27.2.2024.

CPA di Lecce: attività temporaneamente sospesa dal 20.6.2024.

CPA di Roma: attività temporaneamente sospesa dal 21.8.2024 al 18.11.2024.

I dati sono acquisiti dal Sistema Informativo dei Servizi Minorili (SISM) e sono riferiti alla situazione alla data del 30 novembre 2024; l'elaborazione è stata effettuata in data 2 dicembre 2024.

Tabella 8 – Ingressi nei Centri di prima accoglienza secondo l'età, la nazionalità e il sesso. Anno 2024 - fino al 30 novembre.

Età	Italiani			Stranieri			Totale		
	m	f	mf	m	f	mf	m	f	mf
meno di 14 anni	0	0	0	2	4	6	2	4	6
14 anni	36	8	44	28	5	33	64	13	77
15 anni	111	8	119	64	8	72	175	16	191
16 anni	151	12	163	151	12	163	302	24	326
17 anni	235	10	245	198	9	207	433	19	452
18 anni e oltre	3	0	3	6	1	7	9	1	10
Totale	536	38	574	449	39	488	985	77	1.062

Tabella 9 - Ingressi nei Centri di prima accoglienza secondo la provenienza e il sesso. Anno 2024 – fino al 30 novembre.

Paesi di provenienza	Sesso		Totale
	maschi	femmine	
Italia	536	38	574
Altri Paesi dell'Unione Europea	29	9	38
di cui: Bulgaria	4	0	4
Croazia	5	3	8
Romania	17	5	22
Altri Paesi europei	27	20	47
di cui: Albania	10	0	10
Bosnia-Erzegovina	7	17	24
Serbia	4	3	7
Ucraina	3	0	3
Africa	366	4	370
di cui: Algeria	14	0	14
Egitto	85	0	85
Libia	3	1	4
Marocco	69	0	69
Senegal	8	0	8
Tunisia	181	3	184
America	19	6	25
di cui: Perù	7	4	11
Asia	8	0	8
Totale	985	77	1.062

La tabella riporta il dettaglio dei Paesi per i quali il numero di minori è risultato pari o superiore a 3.

I dati sono acquisiti dal Sistema Informativo dei Servizi Minorili (SISM) e sono riferiti alla situazione alla data del 30 novembre 2024; l'elaborazione è stata effettuata in data 2 dicembre 2024.

Tabella 10 – Delitti a carico dei minori entrati nei Centri di prima accoglienza secondo la categoria. Anno 2024 - fino al 30 novembre.

DELITTI	Italiani			Stranieri			Totale		
	m	f	mf	m	f	mf	m	f	mf
Contro la persona	114	8	122	100	4	104	214	12	226
di cui: Omicidio volontario consumato	10	3	13	5	0	5	15	3	18
Omicidio volontario tentato	33	1	34	6	0	6	39	1	40
Lesioni personali volontarie	51	2	53	69	4	73	120	6	126
Rissa	2	0	2	5	0	5	7	0	7
Violenze sessuali	6	0	6	11	0	11	17	0	17
Minaccia	4	1	5	2	0	2	6	1	7
Atti persecutori (stalking)	3	0	3	0	0	0	3	0	3
Contro la famiglia, la moralità pubblica, il buon costume	19	1	20	5	0	5	24	1	25
di cui: Maltrattamenti in famiglia	19	1	20	5	0	5	24	1	25
Contro il patrimonio	248	26	274	333	40	373	581	66	647
di cui: Furto	87	16	103	97	28	125	184	44	228
Rapina	95	8	103	199	10	209	294	18	312
Estorsione	14	1	15	14	1	15	28	2	30
Sequestro di persona a scopo di estorsione	3	0	3	1	0	1	4	0	4
Danni	9	0	9	9	1	10	18	1	19
Truffa	6	1	7	1	0	1	7	1	8
Ricettazione	32	0	32	12	0	12	44	0	44
Contro l'incolumità pubblica	240	5	245	100	1	101	340	6	346
di cui: Stupefacenti	240	5	245	100	1	101	340	6	346
Contro la fede pubblica	7	1	8	6	2	8	13	3	16
di cui: Falsità in atti e persone	5	1	6	6	2	8	11	3	14
Contro Stato, altre istituzioni, ordine pubblico	85	8	93	101	4	105	186	12	198
di cui: Violenza, resistenza, oltraggio	83	6	89	99	4	103	182	10	192
Associazione di tipo mafioso	2	0	2	1	0	1	3	0	3
Altri delitti	43	0	43	5	0	5	48	0	48
di cui: Armi	43	0	43	0	0	0	43	0	43
Norme in materia di immigrazione	0	0	0	5	0	5	5	0	5
Totale DELITTI	756	49	805	650	51	701	1.406	100	1.506

La tabella riporta il dettaglio dei delitti con frequenza pari o superiori a 3.

I dati sono riferiti ai delitti per i quali i minori sono entrati in CPA; il numero dei delitti è superiore al numero degli ingressi in quanto un minore può essere entrato nella struttura per uno o più delitti.

Tabella 11 – Uscite dai Centri di prima accoglienza secondo il provvedimento di dimissione, la nazionalità e il sesso. Anno 2024 - fino al 30 novembre.

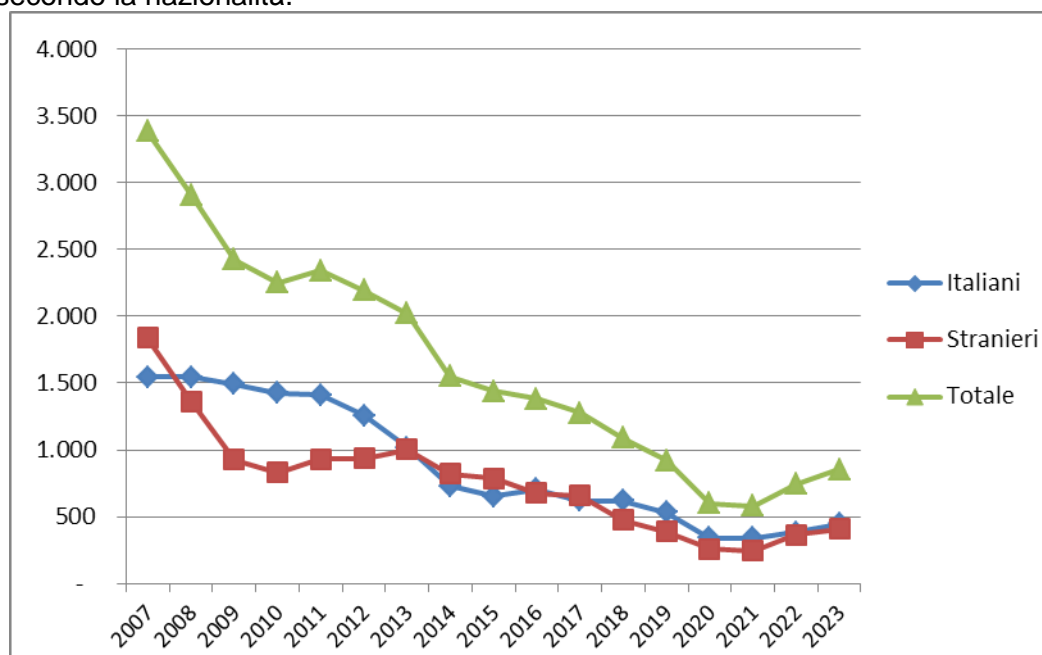
Uscite	Italiani			Stranieri			Totale		
	m	f	mf	m	f	mf	m	f	mf
Con applicazione misura cautelare									
Prescrizioni	46	7	53	15	7	22	61	14	75
Permanenza in casa	104	6	110	24	5	29	128	11	139
Collocamento in comunità	257	17	274	203	10	213	460	27	487
Custodia cautelare	106	6	112	181	9	190	287	15	302
Altre uscite									
Remissione in libertà	20	1	21	25	6	31	45	7	52
Minore di 14 anni	0	0	0	0	2	2	0	2	2
Mancanza di altri presupposti	0	0	0	1	0	1	1	0	1
Maggiorenne	0	0	0	1	0	1	1	0	1
Totale	533	37	570	450	39	489	983	76	1.059

I dati sono acquisiti dal Sistema Informativo dei Servizi Minorili (SISM) e sono riferiti alla situazione alla data del 30 novembre 2024; l'elaborazione è stata effettuata in data 2 dicembre 2024.

Tabella 12 - Ingressi nei Centri di prima accoglienza negli anni dal 2007 al 2023 secondo la nazionalità e il sesso.

Anni	Italiani			Stranieri			Totale		
	m	f	mf	m	f	mf	m	f	mf
2007	1.469	76	1.545	1.236	604	1.840	2.705	680	3.385
2008	1.462	85	1.547	1.021	340	1.361	2.483	425	2.908
2009	1.443	51	1.494	704	224	928	2.147	275	2.422
2010	1.355	68	1.423	616	214	830	1.971	282	2.253
2011	1.337	75	1.412	696	235	931	2.033	310	2.343
2012	1.191	65	1.256	668	269	937	1.859	334	2.193
2013	951	67	1.018	690	312	1.002	1.641	379	2.020
2014	689	38	727	565	256	821	1.254	294	1.548
2015	613	40	653	579	206	785	1.192	246	1.438
2016	658	48	706	517	158	675	1.175	206	1.381
2017	583	37	620	484	171	655	1.067	208	1.275
2018	579	39	618	318	154	472	897	193	1.090
2019	501	32	533	304	82	386	805	114	919
2020	322	20	342	213	44	257	535	64	599
2021	319	19	338	219	23	242	538	42	580
2022	363	20	383	327	35	362	690	55	745
2023	423	23	446	384	22	406	807	45	852

Grafico 4 - Ingressi nei Centri di prima accoglienza negli anni dal 2007 al 2023, secondo la nazionalità.



COMUNITA'

Tabella 13 - Ingressi e presenze nelle Comunità nell'anno 2024. Comunità ministeriali e private. Situazione al 30 novembre.

a. Comunità ministeriali

Comunità ministeriali	Collocamenti (compresi trasferimenti tra Comunità)	Presenza media giornaliera	Presenti al 30 novembre 2024
Bologna	77	7,2	9
Catanzaro	18	11,5	13
Reggio Calabria	7	5,6	5
Totale	102	24,3	27

b. Comunità private per regione della struttura.

Comunità private per regione	Collocamenti (compresi trasferimenti tra Comunità)	Presenza media giornaliera	Presenti al 30 novembre 2024
Piemonte	63	47,1	49
Valle D'Aosta	0	0,0	17
Liguria	18	11,8	9
Lombardia	381	187,8	194
Veneto	89	32,7	39
Trentino Alto Adige	6	3,6	3
Friuli Venezia Giulia	40	8,8	14
Emilia Romagna	109	73,6	77
Toscana	39	21,9	26
Umbria	18	12,0	0
Marche	39	19,3	24
Lazio	173	80,4	94
Abruzzo	38	14,7	21
Molise	3	1,1	1
Campania	253	151,7	170
Puglia	182	73,5	91
Basilicata	1	0,7	1
Calabria	64	36,6	40
Sicilia	348	166,3	179
Sardegna	37	34,7	33
Totale	1.901	978,4	1.082

I dati sono acquisiti dal Sistema Informativo dei Servizi Minorili (SISM) e sono riferiti alla situazione alla data del 30 novembre 2024; l'elaborazione è stata effettuata in data 2 dicembre 2024.

c. Comunità private per Centro Giustizia Minorile inviante

Comunità private per Centro Giustizia Minorile	Collocamenti (compresi trasferimenti tra Comunità)	Presenza media giornaliera	Presenti al 30 novembre 2024
Torino	119	71,1	76
Milano	440	226,3	237
Venezia	186	67,9	79
Bologna	128	74,2	85
Firenze	107	54,3	74
Roma	211	106,1	123
Napoli	197	128,0	135
Bari	155	57,6	71
Catanzaro	23	19,9	21
Cagliari	38	34,0	34
Palermo	297	138,9	147
Totale	1.901	978,4	1.082

d. Riepilogo

Comunità	Collocamenti (compresi trasferimenti tra Comunità)	Presenza media giornaliera	Presenti al 30 novembre 2024
Comunità ministeriali	102	24,3	27
Comunità private	1.901	978,4	1.082
Totale	2.003	1.002,7	1.109

Tabella 14 – Collocamenti in Comunità secondo il motivo, la nazionalità e il sesso. Anno 2024 - fino al 30 novembre.

Motivo	Italiani			Stranieri			Totale		
	m	f	mf	m	f	mf	m	f	mf
Per misura cautelare del collocamento in comunità	674	45	719	431	18	449	1.105	63	1.168
Da prescrizioni, per trasformazione misura	0	0	0	2	0	2	2	0	2
Da permanenza in casa, per trasformazione misura	4	0	4	3	0	3	7	0	7
Da IPM, per trasformazione misura	87	1	88	106	6	112	193	7	200
Da IPM, per fine aggravamento	60	5	65	41	1	42	101	6	107
Per messa alla prova	113	12	125	94	3	97	207	15	222
Per applicazione misure penali di comunità/alternative	22	0	22	17	2	19	39	2	41
Per misura di sicurezza	12	0	12	7	0	7	19	0	19
Per arresto, fermo o accompagnamento	7	0	7	13	0	13	20	0	20
Totale	979	63	1.042	714	30	744	1.693	93	1.786

I dati sono acquisiti dal Sistema Informativo dei Servizi Minorili (SISM) e sono riferiti alla situazione alla data del 30 novembre 2024; l'elaborazione è stata effettuata in data 2 dicembre 2024.

Tabella 15 – Collocamenti in Comunità secondo l'età, la nazionalità e il sesso. Anno 2024 - fino al 30 novembre.

Età	Italiani			Stranieri			Totale		
	m	f	mf	m	f	mf	m	f	mf
meno di 14 anni	0	0	0	2	0	2	2	0	2
14 anni	63	3	66	30	4	34	93	7	100
15 anni	155	11	166	81	6	87	236	17	253
16 anni	257	26	283	185	8	193	442	34	476
17 anni	364	15	379	280	8	288	644	23	667
giovani adulti	140	8	148	136	4	140	276	12	288
Totale	979	63	1.042	714	30	744	1.693	93	1.786

Tabella 16 - Collocamenti in Comunità secondo la provenienza e il sesso. Anno 2024 - fino al 30 novembre.

Paesi di provenienza	Sesso		Totale
	maschi	femmine	
Italia	979	63	1.042
Altri Paesi dell'Unione Europea	42	8	50
di cui: Croazia	8	3	11
Polonia	3	0	3
Romania	25	4	29
Spagna	2	1	3
Altri Paesi europei	53	8	61
di cui: Albania	30	1	31
Bosnia-Erzegovina	7	4	11
Kosovo	5	0	5
Serbia	2	2	4
Ucraina	6	1	7
Africa	566	11	577
di cui: Algeria	24	0	24
Egitto	137	1	138
Eritrea	4	0	4
Etiopia	3	0	3
Libia	3	3	6
Marocco	115	4	119
Senegal	15	0	15
Tunisia	262	3	265
America	26	3	29
di cui: Colombia	5	0	5
Perù	6	1	7
Repubblica Dominicana	5	0	5
Asia	27	0	27
di cui: Afghanistan	3	0	3
Bangladesh	6	0	6
Sri Lanka (ex Ceylon)	4	0	4
Totale	1.693	93	1.786

La tabella riporta il dettaglio dei Paesi per i quali il numero di minori è risultato pari o superiore a 3.

I dati sono acquisiti dal Sistema Informativo dei Servizi Minorili (SISM) e sono riferiti alla situazione alla data del 30 novembre 2024; l'elaborazione è stata effettuata in data 2 dicembre 2024.

Tabella 17 – Delitti a carico dei minorenni e giovani adulti collocati in Comunità secondo la categoria. Anno 2024 - fino al 30 novembre.

DELITTI	Italiani			Stranieri			Totale		
	m	f	mf	m	f	mf	m	f	mf
Contro la persona	359	22	381	221	11	232	580	33	613
di cui: Omicidio volontario consumato	3	0	3	0	0	0	3	0	3
Omicidio volontario tentato	56	0	56	26	0	26	82	0	82
Percosse	3	2	5	1	1	2	4	3	7
Lesioni personali volontarie	153	14	167	131	6	137	284	20	304
Rissa	8	0	8	15	0	15	23	0	23
Sfruttamento pornografia minorile	8	0	8	0	0	0	8	0	8
Sequestro di persona	4	0	4	2	0	2	6	0	6
Violenze sessuali	26	0	26	22	0	22	48	0	48
Violenza privata	15	3	18	6	1	7	21	4	25
Minaccia	29	2	31	8	0	8	37	2	39
Atti persecutori (stalking)	42	1	43	9	2	11	51	3	54
Violazione di domicilio	6	0	6	0	0	0	6	0	6
Contro famiglia, moralità pubblica, buon costume	117	14	131	19	5	24	136	19	155
di cui: Maltrattamenti in famiglia	116	14	130	17	5	22	133	19	152
Contro il patrimonio	535	40	575	587	21	608	1.122	61	1.183
di cui: Furto	150	10	160	123	11	134	273	21	294
Rapina	237	20	257	397	6	403	634	26	660
Estorsione	66	3	69	18	1	19	84	4	88
Danni	26	2	28	18	1	19	44	3	47
Truffa	7	0	7	2	0	2	9	0	9
Ricettazione	46	5	51	29	2	31	75	7	82
Contro l'incolumità pubblica	309	5	314	107	1	108	416	6	422
di cui: Stupefacenti	292	5	297	107	1	108	399	6	405
Incendio	3	0	3	0	0	0	3	0	3
Danneggiamento seguito da incendio	14	0	14	0	0	0	14	0	14
Contro la fede pubblica	11	3	14	12	1	13	23	4	27
di cui: Falsità in atti e persone	10	3	13	12	1	13	22	4	26
Contro Stato, altre istituzioni, ordine pubblico	98	12	110	106	4	110	204	16	220
di cui: Contro la personalità internazionale dello Stato	3	0	3	0	0	0	3	0	3
Violenza, resistenza a P.U.	90	10	100	103	4	107	193	14	207
Altri contro l'ordine pubblico	3	0	3	1	0	1	4	0	4
Altri delitti	41	0	41	8	0	8	49	0	49
di cui: Armi	37	0	37	0	0	0	37	0	37
Norme in materia di immigrazione	0	0	0	8	0	8	8	0	8
Totale DELITTI	1.470	96	1.566	1.060	43	1.103	2.530	139	2.669

La tabella riporta il dettaglio dei delitti con frequenza pari o superiori a 3.

I dati sono riferiti ai delitti per i quali i soggetti sono stati collocati in Comunità; il numero dei delitti è superiore al numero degli ingressi in quanto un minore può essere entrato nella struttura per uno o più delitti.

I dati sono acquisiti dal Sistema Informativo dei Servizi Minorili (SISM) e sono riferiti alla situazione alla data del 30 novembre 2024; l'elaborazione è stata effettuata in data 2 dicembre 2024.

Tabella 18 – Collocamenti in Comunità negli anni dal 2007 al 2023 secondo la nazionalità e il sesso.

Anni	Italiani			Stranieri			Totale		
	m	f	mf	m	f	mf	m	f	mf
2007	1.056	46	1.102	667	127	794	1.723	173	1.896
2008	1.130	65	1.195	651	119	770	1.781	184	1.965
2009	1.160	52	1.212	542	71	613	1.702	123	1.825
2010	1.189	59	1.248	490	83	573	1.679	142	1.821
2011	1.222	75	1.297	540	89	629	1.762	164	1.926
2012	1.225	60	1.285	631	122	753	1.856	182	2.038
2013	1.119	70	1.189	594	111	705	1.713	181	1.894
2014	929	50	979	583	154	737	1.512	204	1.716
2015	864	56	920	623	145	768	1.487	201	1.688
2016	965	64	1.029	691	103	794	1.656	167	1.823
2017	1.042	68	1.110	622	105	727	1.664	173	1.837
2018	1.149	73	1.222	631	108	739	1.780	181	1.961
2019	1.184	72	1.256	583	86	669	1.767	158	1.925
2020	911	51	962	467	39	506	1.378	90	1.468
2021	954	77	1.031	494	37	531	1.448	114	1.562
2022	974	57	1.031	612	34	646	1.586	91	1.677
2023	957	60	1.017	618	27	645	1.575	87	1.662

Grafico 5 – Collocamenti in Comunità negli anni dal 2007 al 2023, secondo la nazionalità.

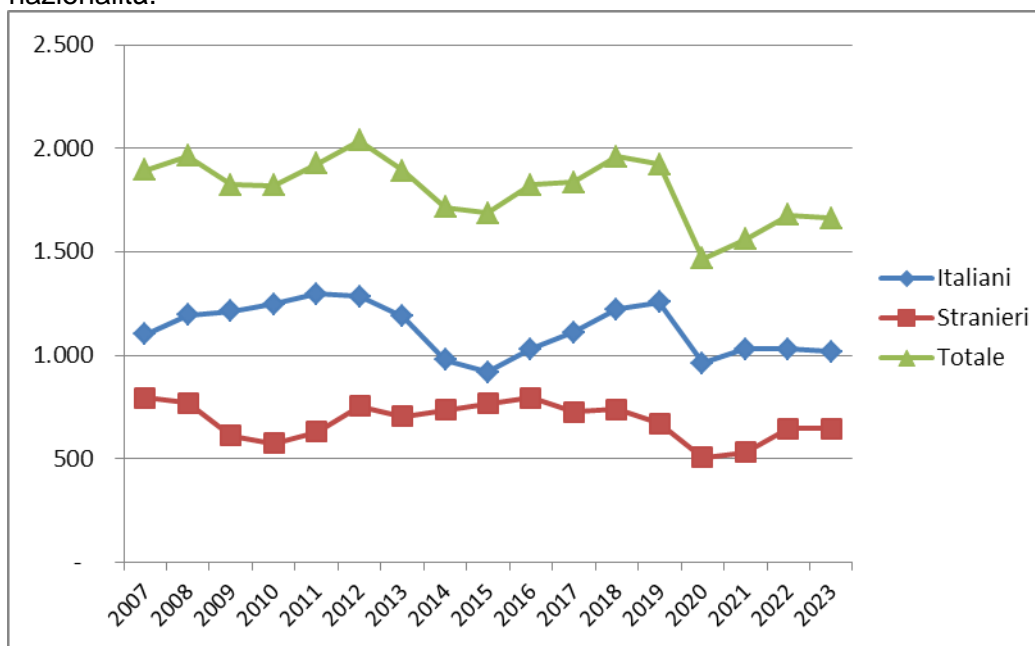
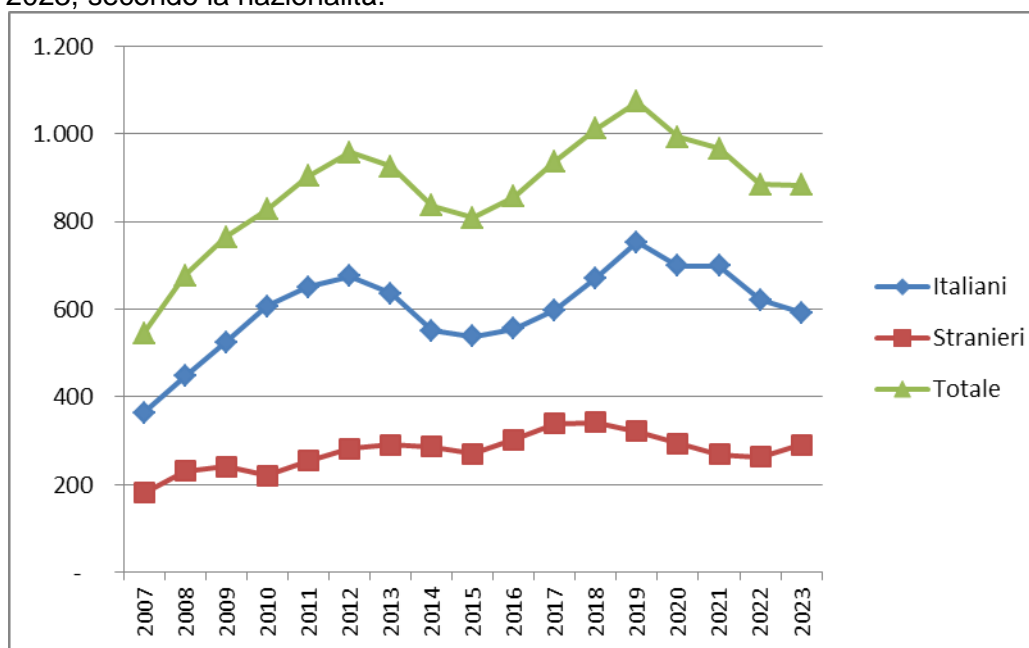


Tabella 19 – Presenza media giornaliera nelle Comunità nel periodo dal 2007 al 2023, secondo la nazionalità e il sesso.

Anni	Italiani			Stranieri			Totale		
	m	f	mf	m	f	mf	m	f	mf
2007	343	21	364	164	16	180	508	37	544
2008	419	28	447	216	14	230	635	42	677
2009	495	29	524	228	12	240	723	41	764
2010	578	29	607	205	15	220	783	44	827
2011	613	37	650	234	20	253	847	57	904
2012	632	43	675	262	20	282	894	63	957
2013	597	38	635	267	23	290	864	61	925
2014	518	33	551	262	24	286	780	57	837
2015	508	30	538	247	23	270	755	53	808
2016	521	34	555	281	21	302	802	55	857
2017	558	39	597	315	25	339	873	63	936
2018	631	40	671	312	29	341	943	69	1.012
2019	699	54	752	287	34	321	986	88	1.073
2020	662	36	698	272	22	294	934	58	992
2021	653	45	698	256	12	268	909	57	966
2022	582	39	621	251	12	263	833	51	884
2023	559	33	592	277	14	291	836	47	883

Grafico 6 – Presenza media giornaliera nelle Comunità nel periodo dal 2007 al 2023, secondo la nazionalità.



ISTITUTI PENALI PER I MINORENNI

Tabella 20 - Ingressi e presenze negli Istituti penali per i minorenni nell'anno 2024 per sede. Situazione al 30 novembre.

IPM	Ingresso stabile (esclusi trasferimenti tra IPM)	Trasferimenti da altro IPM	Totale ingressi stabili	Presenza media giornaliera	Presenti al 30 novembre 2024
Torino	109	47	156	49,3	50
Pontremoli (MS) (*)	51	3	54	15,7	17
Milano	204	68	272	63,4	70
Treviso	66	20	86	19,5	20
Bologna	96	41	137	43,6	44
Firenze	53	14	67	21,3	24
Roma (**)	131	41	172	60,0	64
Nisida (NA) (**)	97	49	146	67,0	67
Airola (BN)	40	39	79	33,7	29
Bari	90	46	136	34,2	32
Potenza	22	18	40	16,7	18
Catanzaro	22	56	78	33,7	34
Palermo	52	39	91	24,4	25
Catania	46	66	112	33,2	39
Acireale (CT)	22	23	45	17,4	18
Caltanissetta	15	35	50	10,1	11
Quartucciu (CA)	18	11	29	10,1	14
Totale	1.134	616	1.750	553,4	576

(*) solo femminile

(**) con sezione femminile

I dati sono acquisiti dal Sistema Informativo dei Servizi Minorili (SISM) e sono riferiti alla situazione alla data del 30 novembre 2024; l'elaborazione è stata effettuata in data 2 dicembre 2024.

Tabella 21 - Detenuti presenti negli IPM alla data del 30 novembre 2024, secondo la sede dell'IPM e l'età.

IPM	Minorenni		Giovani adulti		Totale
	14-15 anni	16-17 anni	18-20 anni	21-24 anni	
Torino	3	30	13	4	50
Pontremoli (MS) (*)	4	10	3	0	17
Milano	7	36	23	4	70
Treviso	1	7	11	1	20
Bologna	2	22	14	6	44
Firenze	2	13	4	5	24
Roma (**)	10	31	16	7	64
Nisida (NA) (**)	5	27	26	9	67
Airola (BN)	2	16	7	4	29
Bari	3	17	7	5	32
Potenza	1	5	5	7	18
Catanzaro	6	17	9	2	34
Palermo	2	15	5	3	25
Catania	0	24	11	4	39
Acireale (CT)	0	7	10	1	18
Caltanissetta	1	6	4	0	11
Quartucciu (CA)	2	7	5	0	14
Totale	51	290	173	62	576

(*) solo femminile

(**) con sezione femminile

Tabella 22 – Detenuti presenti negli IPM alla data del 30 novembre 2024, secondo l'età, la nazionalità e il sesso.

Età	Italiani			Stranieri			Totale		
	maschi	femmine	Totale	maschi	femmine	Totale	maschi	femmine	Totale
14-15 anni	25	3	28	19	4	23	44	7	51
16-17 anni	126	7	133	151	6	157	277	13	290
18-20 anni	84	8	92	80	1	81	164	9	173
21-24 anni	41	1	42	19	1	20	60	2	62
Totale	276	19	295	269	12	281	545	31	576

I dati sono acquisiti dal Sistema Informativo dei Servizi Minorili (SISM) e sono riferiti alla situazione alla data del 30 novembre 2024; l'elaborazione è stata effettuata in data 2 dicembre 2024.

Tabella 23 – Detenuti presenti negli Istituti penali per i minorenni alla data del 30 novembre 2024, secondo la provenienza e il sesso.

Paesi di provenienza	Sesso		Totale
	maschi	femmine	
Italia	276	19	295
Altri Paesi dell'Unione Europea	14	3	17
di cui: Croazia	3	2	5
Romania	11	1	12
Altri Paesi europei	22	3	25
di cui: Albania	9	1	10
Serbia	4	1	5
Africa	213	4	217
di cui: Algeria	8	1	9
Egitto	54	0	54
Marocco	50	0	50
Senegal	4	0	4
Tunisia	93	2	95
America	13	2	15
Asia	7	0	7
di cui: Repubblica Popolare Cinese	5	0	5
Totale	545	31	576

La tabella riporta il dettaglio dei Paesi per i quali il numero di minori è risultato pari o superiore a 3.

I dati sono acquisiti dal Sistema Informativo dei Servizi Minorili (SISM) e sono riferiti alla situazione alla data del 30 novembre 2024; l'elaborazione è stata effettuata in data 2 dicembre 2024.

Tabella 24 – Detenuti presenti negli Istituti penali per i minorenni alla data del 30 novembre 2024, per posizione giuridica complessiva*, età, nazionalità e sesso.

Minorenni.

Posizione giuridica	Italiani			Stranieri			Totale		
	m	f	mf	m	f	mf	m	f	mf
In attesa di 1° giudizio	54	6	60	89	5	94	143	11	154
Appellanti	8	0	8	6	0	6	14	0	14
Ricorrenti	0	0	0	2	0	2	2	0	2
Mista senza definitivo	55	1	56	49	4	53	104	5	109
Definitivi senza altri procedimenti a carico	7	1	8	3	0	3	10	1	11
Definitivi con altri procedimenti a carico	27	2	29	21	1	22	48	3	51
Totale	151	10	161	170	10	180	321	20	341

Giovani adulti.

Posizione giuridica	Italiani			Stranieri			Totale		
	m	f	mf	m	f	mf	m	f	mf
In attesa di 1° giudizio	11	3	14	27	0	27	38	3	41
Appellanti	6	2	8	5	0	5	11	2	13
Ricorrenti	0	0	0	0	0	0	0	0	0
Mista senza definitivo	17	1	18	14	0	14	31	1	32
Definitivi senza altri procedimenti a carico	11	2	13	10	0	10	21	2	23
Definitivi con altri procedimenti a carico	80	1	81	43	2	45	123	3	126
Totale	125	9	134	99	2	101	224	11	235

Totale.

Posizione giuridica	Italiani			Stranieri			Totale		
	m	f	mf	m	f	mf	m	f	mf
In attesa di 1° giudizio	65	9	74	116	5	121	181	14	195
Appellanti	14	2	16	11	0	11	25	2	27
Ricorrenti	0	0	0	2	0	2	2	0	2
Mista senza definitivo	72	2	74	63	4	67	135	6	141
Definitivi senza altri procedimenti a carico	18	3	21	13	0	13	31	3	34
Definitivi con altri procedimenti a carico	107	3	110	64	3	67	171	6	177
Totale	276	19	295	269	12	281	545	31	576

* I dati considerano la posizione giuridica complessiva dei detenuti, ossia tutti i procedimenti penali a loro carico, non soltanto il provvedimento per il quale sono detenuti alla data considerata.

Tabella 25 – Ingressi negli Istituti penali per i minorenni secondo il motivo, la nazionalità e il sesso. Anno 2024 - fino al 30 novembre.

Motivo	Italiani			Stranieri			Totale		
	m	f	mf	m	f	mf	m	f	mf
Per custodia cautelare									
Dalla libertà	122	2	124	118	10	128	240	12	252
Da CPA	106	6	112	187	8	195	293	14	307
Da comunità, per trasformazione di misura	75	9	84	52	6	58	127	15	142
Da comunità per nuovo procedimento	4	0	4	2	0	2	6	0	6
Da comunità, per aggravamento	110	5	115	72	2	74	182	7	189
Da evasione o mancato rientro per custodia cautelare	0	0	0	1	0	1	1	0	1
Da istituto penale per adulti	1	0	1	11	0	11	12	0	12
Per esecuzione di pena									
Dalla libertà	68	2	70	45	17	62	113	19	132
Da comunità	4	0	4	3	0	3	7	0	7
Per revoca o sospensione misura penale di comunità/alternativa alla detenzione	49	4	53	19	1	20	68	5	73
Per revoca libertà controllata	1	0	1	1	0	1	2	0	2
Dagli arresti domiciliari (adulti)	6	0	6	3	0	3	9	0	9
Da evasione o mancato rientro per esecuzione pena	1	0	1	0	0	0	1	0	1
Da istituto penale per adulti	0	0	0	0	1	1	0	1	1
Totale	547	28	575	514	45	559	1.061	73	1.134

Tabella 26 – Ingressi negli Istituti penali per i minorenni secondo l'età, la nazionalità e il sesso. Anno 2024 - fino al 30 novembre.

Età	Italiani			Stranieri			Totale		
	m	f	mf	m	f	mf	m	f	mf
14-15 anni	81	5	86	60	11	71	141	16	157
16-17 anni	294	16	310	344	14	358	638	30	668
18-20 anni	113	4	117	74	6	80	187	10	197
21-24 anni	59	3	62	36	14	50	95	17	112
Totale	547	28	575	514	45	559	1.061	73	1.134

I dati sono acquisiti dal Sistema Informativo dei Servizi Minorili (SISM) e sono riferiti alla situazione alla data del 30 novembre 2024; l'elaborazione è stata effettuata in data 2 dicembre 2024.

Tabella 27 – Ingressi negli Istituti penali per i minorenni secondo la provenienza e il sesso. Anno 2024 - fino al 30 novembre.

Paesi di provenienza	Sesso		Totale
	maschi	femmine	
Italia	547	28	575
Altri Paesi dell'Unione Europea	29	14	43
di cui: Croazia	7	6	13
Romania	18	8	26
Altri Paesi europei	34	21	55
di cui: Albania	11	2	13
Bosnia-Erzegovina	5	14	19
Macedonia	2	1	3
Serbia	5	4	9
Ucraina	4	0	4
Africa	422	7	429
di cui: Algeria	19	0	19
Egitto	106	0	106
Libia	4	2	6
Marocco	98	3	101
Senegal	6	0	6
Tunisia	181	2	183
America	22	3	25
Cile	4	0	4
Colombia	3	0	3
Perù	3	1	4
Asia	7	0	7
Totale	1.061	73	1.134

La tabella riporta il dettaglio dei Paesi per i quali il numero di minori è risultato pari o superiore a 3.

I dati sono acquisiti dal Sistema Informativo dei Servizi Minorili (SISM) e sono riferiti alla situazione alla data del 30 novembre 2024; l'elaborazione è stata effettuata in data 2 dicembre 2024.

Tabella 28 – Delitti a carico dei minorenni e giovani adulti entrati negli Istituti penali per i minorenni secondo la categoria. Anno 2024 - fino al 30 novembre.

DELITTI	Italiani			Stranieri			Totale		
	m	f	mf	m	f	mf	m	f	mf
Contro la persona	240	15	255	192	6	198	432	21	453
di cui: Omicidio volontario consumato	14	3	17	4	0	4	18	3	21
Omicidio volontario tentato	50	1	51	14	0	14	64	1	65
Percosse	1	0	1	4	0	4	5	0	5
Lesioni personali volontarie	105	8	113	118	6	124	223	14	237
Rissa	3	0	3	5	0	5	8	0	8
Sequestro di persona	5	0	5	3	0	3	8	0	8
Violenze sessuali	18	0	18	22	0	22	40	0	40
Violenza privata	11	3	14	3	0	3	14	3	17
Minaccia	11	0	11	9	0	9	20	0	20
Atti persecutori (stalking)	14	0	14	6	0	6	20	0	20
Violazione di domicilio	5	0	5	2	0	2	7	0	7
Contro la famiglia, la moralità pubblica, il buon costume	32	5	37	10	3	13	42	8	50
di cui: Maltrattamenti in famiglia	32	5	37	10	3	13	42	8	50
Contro il patrimonio	472	27	499	510	64	574	982	91	1.073
di cui: Furto	104	5	109	99	56	155	203	61	264
Rapina	229	20	249	352	6	358	581	26	607
Estorsione	42	1	43	20	0	20	62	1	63
Sequestro di persona a scopo di estorsione	3	0	3	2	0	2	5	0	5
Danni	22	0	22	16	1	17	38	1	39
Truffa	5	0	5	1	0	1	6	0	6
Ricettazione	65	0	65	20	1	21	85	1	86
Contro l'incolumità pubblica	150	0	150	63	0	63	213	0	213
di cui: Stupefacenti	140	0	140	63	0	63	203	0	203
Danneggiamento seguito da incendio	10	0	10	0	0	0	10	0	10
Contro la fede pubblica	5	1	6	9	5	14	14	6	20
di cui: Falsità in atti e persone	4	1	5	9	5	14	13	6	19
Contro Stato, altre istituzioni, ordine pubblico	76	7	83	80	2	82	156	9	165
di cui: Violenza, resistenza, oltraggio	70	6	76	75	2	77	145	8	153
Associazione di tipo mafioso	4	0	4	0	0	0	4	0	4
Altri delitti	90	4	94	7	0	7	97	4	101
di cui: Armi	90	4	94	1	0	1	91	4	95
Norme in materia di immigrazione	0	0	0	6	0	6	6	0	6
Totale DELITTI	1.065	59	1.124	871	80	951	1.936	139	2.075

La tabella riporta il dettaglio dei delitti con frequenza pari o superiori a 3.

I dati sono riferiti ai delitti per i quali i soggetti sono entrati in IPM; il numero dei delitti è superiore al numero degli ingressi in quanto un soggetto può essere entrato nella struttura per uno o più delitti.

Tabella 29 – Uscite dagli Istituti penali per i minorenni secondo il motivo, la nazionalità e il sesso.
Anno 2024 - fino al 30 novembre.

Motivi di uscita	Italiani			Stranieri			Totale		
	m	f	mf	m	f	mf	m	f	mf
Da custodia cautelare									
Decorrenza termini custodia cautelare	7	0	7	12	0	12	19	0	19
Revoca della custodia cautelare	6	0	6	8	1	9	14	1	15
Remissione in libertà	14	1	15	25	2	27	39	3	42
Prescrizioni	5	0	5	0	0	0	5	0	5
Permanenza in casa	31	0	31	21	2	23	52	2	54
Collocamento in comunità (compresi fine aggravamento)	235	11	246	257	9	266	492	20	512
Sospensione del processo e messa alla prova	3	0	3	25	1	26	28	1	29
Arresti domiciliari	3	0	3	0	0	0	3	0	3
Sospensione condizionale della pena	8	0	8	2	0	2	10	0	10
Provvedimento del giudice a seguito di udienza	0	0	0	4	1	5	4	1	5
Da espiazione pena									
Espiazione della pena	24	4	28	27	2	29	51	6	57
Differimento esecuzione pena	0	2	2	0	11	11	0	13	13
Sospensione esecuzione pena	3	0	3	1	1	2	4	1	5
Sospensione condizionale della pena	2	0	2	0	0	0	2	0	2
Concessione liberazione anticipata	1	0	1	0	1	1	1	1	2
Affidamento in prova al servizio sociale	21	0	21	19	0	19	40	0	40
Detenzione domiciliare	37	1	38	12	4	16	49	5	54
Concessione Legge 199/2010	1	0	1	1	0	1	2	0	2
Trasferimenti a strutture per adulti									
A strutture per adulti	79	0	79	84	2	86	163	2	165
Totale	480	19	499	498	37	535	978	56	1.034

I dati sono acquisiti dal Sistema Informativo dei Servizi Minorili (SISM) e sono riferiti alla situazione alla data del 30 novembre 2024; l'elaborazione è stata effettuata in data 2 dicembre 2024.

Tabella 30 – Ingressi negli Istituti penali per i minorenni negli anni dal 2007 al 2023, secondo la nazionalità e il sesso.

Anni	Italiani			Stranieri			Totale		
	m	f	mf	m	f	mf	m	f	mf
2007	609	36	645	536	156	692	1.145	192	1.337
2008	657	37	694	524	129	653	1.181	166	1.347
2009	666	33	699	414	109	523	1.080	142	1.222
2010	689	24	713	355	104	459	1.044	128	1.172
2011	714	21	735	409	102	511	1.123	123	1.246
2012	649	18	667	466	119	585	1.115	137	1.252
2013	634	19	653	422	126	548	1.056	145	1.201
2014	509	14	523	357	112	469	866	126	992
2015	480	26	506	425	137	562	905	163	1.068
2016	549	25	574	458	109	567	1.007	134	1.141
2017	520	31	551	419	87	506	939	118	1.057
2018	609	27	636	384	112	496	993	139	1.132
2019	578	21	599	344	85	429	922	106	1.028
2020	337	18	355	310	48	358	647	66	713
2021	450	18	468	320	47	367	770	65	835
2022	491	20	511	484	56	540	975	76	1.051
2023	561	24	585	521	36	557	1.082	60	1.142

Grafico 7 – Ingressi negli Istituti penali per i minorenni negli anni dal 2007 al 2023, secondo la nazionalità.

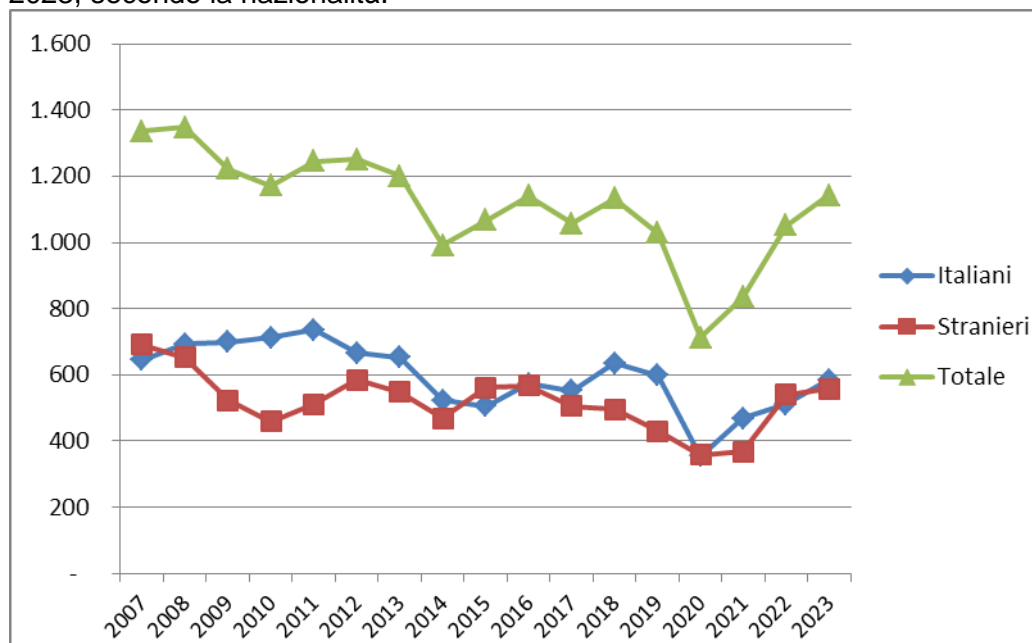
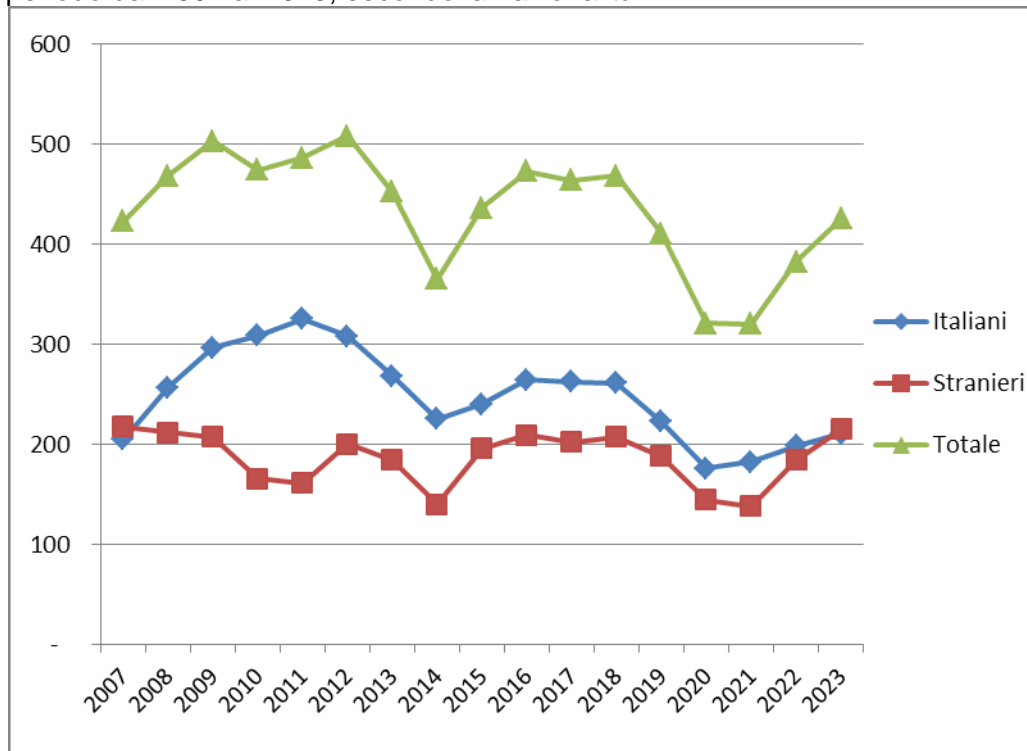


Tabella 31 – Presenza media giornaliera negli Istituti penali per i minorenni nel periodo dal 2007 al 2023, secondo la nazionalità e il sesso.

Anni	Italiani			Stranieri			Totale		
	m	f	mf	m	f	mf	m	f	mf
2007	199	6	205	182	36	218	380	42	422
2008	244	13	257	179	33	212	422	46	468
2009	290	6	296	179	28	207	469	34	503
2010	300	9	308	138	28	165	438	36	474
2011	319	6	325	140	21	161	459	27	486
2012	304	4	308	170	30	200	474	34	508
2013	263	5	268	155	29	184	418	34	452
2014	220	5	225	122	18	140	342	23	365
2015	233	7	240	167	29	196	400	36	436
2016	253	11	264	176	33	209	429	44	473
2017	253	9	262	175	27	202	428	36	464
2018	252	9	261	180	27	207	432	36	468
2019	214	9	222	166	22	188	379	31	410
2020	169	7	176	136	8	144	305	15	320
2021	176	6	182	130	8	138	306	14	320
2022	193	5	198	178	7	184	370	12	382
2023	201	9	210	211	4	215	412	13	425

Grafico 8 – Presenza media giornaliera negli Istituti penali per i minorenni nel periodo dal 2007 al 2023, secondo la nazionalità.



CENTRI DIURNI POLIFUNZIONALI

Situazione alla data del 30 novembre 2024.

Tabella 32 – Minorenni e giovani adulti dell'area penale frequentanti i Centri diurni polifunzionali alla data del 30 novembre 2024, secondo la sede, la nazionalità e il sesso.

CENTRI DIURNI POLIFUNZIONALI	Italiani			Stranieri			Totale		
	m	f	mf	m	f	mf	m	f	mf
Genova	13	0	13	9	0	9	22	0	22
Nisida (NA)	15	0	15	1	0	1	16	0	16
Santa Maria Capua Vetere (CE)	27	0	27	7	0	7	34	0	34
Salerno	9	0	9	0	0	0	9	0	9
Lecce	24	0	24	1	0	1	25	0	25
Palermo	48	1	49	4	0	4	52	1	53
Caltanissetta	15	1	16	3	0	3	18	1	19
Sassari	10	1	11	2	0	2	12	1	13
Totale	161	3	164	27	0	27	188	3	191

Tabella 33 – Minorenni e giovani adulti dell'area penale frequentanti i Centri diurni polifunzionali alla data del 30 novembre 2024, secondo l'età, la nazionalità e il sesso.

Età	Italiani			Stranieri			Totale		
	m	f	mf	m	f	mf	m	f	mf
meno di 14 anni	0	0	0	0	0	0	0	0	0
14 anni	0	0	0	0	0	0	0	0	0
15 anni	8	0	8	1	0	1	9	0	9
16 anni	20	0	20	2	0	2	22	0	22
17 anni	40	1	41	13	0	13	53	1	54
giovani adulti	93	2	95	11	0	11	104	2	106
Totale	161	3	164	27	0	27	188	3	191

Tabella 34 – Minorenni e giovani adulti dell'area penale frequentanti i Centri diurni polifunzionali alla data del 30 novembre 2024, secondo la provenienza e il sesso.

Paesi di provenienza	Sesso		Totale
	maschi	femmine	
Italia	161	3	164
Altri Paesi dell'Unione Europea	4	0	4
Altri Paesi europei	4	0	4
Africa	14	0	14
America	3	0	3
Asia	2	0	2
Totale	188	3	191

N.B.: I Centri diurni polifunzionali sono frequentati anche da giovani a rischio devianza, anche se non sottoposti a procedimento penale, **NON COMPRESI NEI DATI SOPRA INDICATI.**

I dati sono acquisiti dal Sistema Informativo dei Servizi Minorili (SISM) e sono riferiti alla situazione alla data del 30 novembre 2024; l'elaborazione è stata effettuata in data 2 dicembre 2024.

Anno 2024 - fino al 30 novembre – Dati di flusso

Tabella 35 – Minorenni e giovani adulti dell'area penale assegnati ai Centri diurni polifunzionali secondo l'età, la nazionalità e il sesso. Anno 2024 - fino al 30 novembre. Dati di flusso.

CENTRI DIURNI POLIFUNZIONALI	Italiani			Stranieri			Totale		
	m	f	mf	m	f	mf	m	f	mf
Genova	20	0	20	22	0	22	42	0	42
Nisida (NA)	49	0	49	4	0	4	53	0	53
Santa Maria Capua Vetere (CE)	64	0	64	12	0	12	76	0	76
Salerno	10	0	10	0	0	0	10	0	10
Lecce	46	3	49	2	0	2	48	3	51
Palermo	94	4	98	7	0	7	101	4	105
Caltanissetta	46	2	48	4	0	4	50	2	52
Sassari	30	2	32	2	0	2	32	2	34
Totale	359	11	370	53	0	53	412	11	423

Tabella 36 – Minorenni e giovani adulti dell'area penale assegnati ai Centri diurni polifunzionali secondo l'età, la nazionalità e il sesso. Anno 2024 - fino al 30 novembre. Dati di flusso.

Età	Italiani			Stranieri			Totale		
	m	f	mf	m	f	mf	m	f	mf
meno di 14 anni	0	0	0	0	0	0	0	0	0
14 anni	4	0	4	0	0	0	4	0	4
15 anni	29	0	29	3	0	3	32	0	32
16 anni	50	3	53	10	0	10	60	3	63
17 anni	87	4	91	16	0	16	103	4	107
giovani adulti	189	4	193	24	0	24	213	4	217
Totale	359	11	370	53	0	53	412	11	423

Tabella 37 – Minorenni e giovani adulti dell'area penale assegnati ai Centri diurni polifunzionali secondo la provenienza e il sesso. Anno 2024 - fino al 30 novembre. Dati di flusso.

Paesi di provenienza	Sesso		Totale
	maschi	femmine	
Italia	359	11	370
Altri Paesi dell'Unione Europea	7	0	7
Altri Paesi europei	5	0	5
Africa	33	0	33
America	5	0	5
Asia	3	0	3
Totale	412	11	423

N.B.: I Centri diurni polifunzionali sono frequentati anche da giovani a rischio devianza, anche se non sottoposti a procedimento penale, NON COMPRESI NEI DATI SOPRA INDICATI.

I dati sono acquisiti dal Sistema Informativo dei Servizi Minorili (SISM) e sono riferiti alla situazione alla data del 30 novembre 2024; l'elaborazione è stata effettuata in data 2 dicembre 2024.