

Detenuti presenti e capienza regolamentare degli istituti penitenziari per regione di detenzione
Situazione al 31 marzo 2024

Regione di detenzione	Numero Istituti	Capienza Regolamentare (*)	Detenuti Presenti		di cui Stranieri	Detenuti presenti in semilibertà (**)	
			Totale	Donne		Totale	Stranieri
ABRUZZO	8	1.704	1.935	90	384	35	10
BASILICATA	3	368	483	0	62	2	0
CALABRIA	12	2.711	3.036	61	635	23	0
CAMPANIA	15	6.165	7.514	371	958	182	6
EMILIA ROMAGNA	10	2.979	3.577	152	1.718	91	39
FRIULI VENEZIA GIULIA	5	475	678	26	285	26	2
LAZIO	14	5.281	6.731	431	2.545	50	8
LIGURIA	6	1.110	1.429	71	767	36	14
LOMBARDIA	18	6.154	8.854	441	4.041	137	38
MARCHE	6	837	892	21	288	42	10
MOLISE	3	275	343	0	68	8	0
PIEMONTE	13	3.981	4.206	162	1.673	111	29
PUGLIA	11	2.910	4.426	214	557	137	2
SARDEGNA	10	2.614	2.135	50	521	48	4
SICILIA	23	6.468	6.859	234	995	134	5
TOSCANA	16	3.163	3.161	75	1.448	139	60
TRENTINO ALTO ADIGE	2	510	486	29	289	8	6
UMBRIA	4	1.345	1.548	65	461	26	7
VALLE D'AOSTA	1	181	139	0	89	2	1
VENETO	9	1.947	2.617	126	1.324	67	29
Totale	189	51.178	61.049	2.619	19.108	1.304	270

(*) I posti sono calcolati sulla base del criterio di 9 mq per singolo detenuto + 5 mq per gli altri, lo stesso per cui in Italia viene concessa l'abitabilità alle abitazioni, più favorevole rispetto ai 6 mq + 4 stabiliti dal CPT + servizi sanitari. Il dato sulla capienza non tiene conto di eventuali situazioni transitorie che comportano scostamenti temporanei dal valore indicato.

(**) I detenuti presenti in semilibertà sono compresi nel totale dei detenuti presenti.

Detenuti presenti per posizione giuridica
Situazione al 31 marzo 2024

Regione di detenzione	In attesa di primo giudizio	Condannati non definitivi				Condannati definitivi	Internati in case di lavoro, colonie agricole, altro	Da impostare (**)	Totale
		Appellanti	Ricorrenti	Misti (*)	Totale condannati non definitivi				
Detenuti Italiani + Stranieri									
ABRUZZO	176	68	47	30	145	1.559	55	0	1.935
BASILICATA	127	41	21	7	69	287	0	0	483
CALABRIA	650	251	147	47	445	1.940	1	0	3.036
CAMPANIA	1.266	465	323	147	935	5.255	55	3	7.514
EMILIA ROMAGNA	461	162	96	43	301	2.757	58	0	3.577
FRIULI VENEZIA GIULIA	202	63	20	12	95	374	7	0	678
LAZIO	1.172	498	288	83	869	4.672	13	5	6.731
LIGURIA	305	92	32	15	139	983	0	2	1.429
LOMBARDIA	1.262	437	235	66	738	6.852	1	1	8.854
MARCHE	105	38	31	12	81	705	1	0	892
MOLISE	33	16	13	5	34	275	0	1	343
PIEMONTE	473	174	90	33	297	3.392	42	2	4.206
PUGLIA	840	206	167	82	455	3.119	10	2	4.426
SARDEGNA	192	59	37	11	107	1.811	25	0	2.135
SICILIA	1.195	429	290	113	832	4.785	47	0	6.859
TOSCANA	425	182	92	26	300	2.434	0	2	3.161
TRENTINO ALTO ADIGE	82	23	8	2	33	371	0	0	486
UMBRIA	126	53	54	28	135	1.287	0	0	1.548
VALLE D'AOSTA	9	7	2	1	10	119	0	1	139
VENETO	360	156	68	21	245	2.007	4	1	2.617
Totale	9.461	3.420	2.061	784	6.265	44.984	319	20	61.049
Detenuti Stranieri									
ABRUZZO	52	7	7	4	18	301	13	0	384
BASILICATA	21	4	3	0	7	34	0	0	62
CALABRIA	134	58	45	1	104	397	0	0	635
CAMPANIA	197	82	54	11	147	602	10	2	958
EMILIA ROMAGNA	266	112	59	21	192	1.241	19	0	1.718
FRIULI VENEZIA GIULIA	134	29	4	0	33	118	0	0	285
LAZIO	511	208	132	23	363	1.660	7	4	2.545
LIGURIA	156	65	25	8	98	512	0	1	767
LOMBARDIA	655	248	136	27	411	2.974	1	0	4.041
MARCHE	45	12	7	2	21	221	1	0	288
MOLISE	3	4	3	1	8	56	0	1	68
PIEMONTE	243	99	45	14	158	1.252	20	0	1.673
PUGLIA	153	40	34	8	82	318	4	0	557
SARDEGNA	43	18	5	0	23	451	4	0	521
SICILIA	212	69	56	4	129	650	4	0	995
TOSCANA	270	118	44	14	176	1.000	0	2	1.448
TRENTINO ALTO ADIGE	45	17	3	2	22	222	0	0	289
UMBRIA	47	14	10	2	26	388	0	0	461
VALLE D'AOSTA	6	6	1	1	8	74	0	1	89
VENETO	182	74	41	6	121	1.020	0	1	1.324
Totale	3.375	1.284	714	149	2.147	13.491	83	12	19.108

Detenuti presenti e capienza regolamentare degli istituti penitenziari
Situazione al 31 marzo 2024

Regione di detenzione	Sigla Provincia	Istituto	Tipo istituto	Capienza Regolamentare (*)	Detenuti presenti		di cui stranieri
					totale	donne	
ABRUZZO	AQ	AVEZZANO	CC	53	75		35
ABRUZZO	AQ	L'AQUILA	CC	232	160	12	15
ABRUZZO	AQ	SULMONA	CR	323	448		11
ABRUZZO	CH	CHIETI	CC	79	128	36	24
ABRUZZO	CH	LANCIANO	CC	289	261		18
ABRUZZO	CH	VASTO	CL	197	92		24
ABRUZZO	PE	PESCARA	CC	276	398		139
ABRUZZO	TE	TERAMO	CC	255	373	42	118
BASILICATA	MT	MATERA	CC	132	192		38
BASILICATA	PZ	MELFI	CC	126	195		9
BASILICATA	PZ	POTENZA "A. SANTORO"	CC	110	96		15
CALABRIA	CS	CASTROVILLARI "R. SISCA"	CC	122	154	24	40
CALABRIA	CS	COSENZA "S. COSMAI"	CC	220	284		59
CALABRIA	CS	PAOLA	CC	181	197		55
CALABRIA	CS	ROSSANO "N.C."	CR	263	319		44
CALABRIA	CZ	CATANZARO "U. CARIDI"	CC	682	626		121
CALABRIA	KR	CROTONE	CC	99	134		33
CALABRIA	RC	LAUREANA DI BORRELLO "L. DAGA"	CR	37	59		39
CALABRIA	RC	LOCRI	CC	86	123		55
CALABRIA	RC	PALMI "F. SALSONE"	CC	141	171		10
CALABRIA	RC	REGGIO CALABRIA "ARGHILLA"	CC	294	371		116
CALABRIA	RC	REGGIO CALABRIA "G. PANZERA"	CC	180	214	37	10
CALABRIA	VV	VIBO VALENTIA "N.C."	CC	406	384		53
CAMPANIA	AV	ARIANO IRPINO "P. CAMPANELLO"	CC	276	311		53
CAMPANIA	AV	AVELLINO "A. GRAZIANO" BELLIZZI	CC	503	618	35	60
CAMPANIA	AV	LAURO	ICAM	50	5	5	3
CAMPANIA	AV	SANT'ANGELO DEI LOMBARDI "L.FAMIGLIETTI R.FORGETTA G.BARTOLO"	CR	124	191		21
CAMPANIA	BN	BENEVENTO "M. GAGLIONE"	CC	261	422	65	35
CAMPANIA	CE	ARIENZO "G. DE ANGELIS"	CR	58	83		10
CAMPANIA	CE	AVERSA "F. SAPORITO"	CR	254	238		18
CAMPANIA	CE	CARINOLA "G.B. NOVELLI"	CR	552	474		57
CAMPANIA	CE	SANTA MARIA CAPUA VETERE "F. UCCELLA"	CC	818	955	68	191

CAMPANIA	NA	NAPOLI "G. SALVIA" POGGIOREALE	CC	1.624	2.052		334
CAMPANIA	NA	NAPOLI "P. MANDATO" SECONDIGLIANO	CC	1.077	1.365		64
CAMPANIA	NA	POZZUOLI	CCF	98	155	155	21
CAMPANIA	SA	EBOLI	CR	54	42		
CAMPANIA	SA	SALERNO "A. CAPUTO"	CC	376	548	43	88
CAMPANIA	SA	VALLO DELLA LUCANIA "A. PARAGANO"	CC	40	55		3
EMILIA ROMAGNA	BO	BOLOGNA "R. D'AMATO"	CC	498	845	74	437
EMILIA ROMAGNA	FE	FERRARA "C. SATTA"	CC	244	400		162
EMILIA ROMAGNA	FO	FORLI'	CC	144	140	16	58
EMILIA ROMAGNA	MO	CASTELFRANCO EMILIA	CR	191	104		32
EMILIA ROMAGNA	MO	MODENA	CC	372	534	30	320
EMILIA ROMAGNA	PC	PIACENZA "SAN LAZZARO"	CC	416	399	15	259
EMILIA ROMAGNA	PR	PARMA	CR	655	680		230
EMILIA ROMAGNA	RA	RAVENNA	CC	49	73		37
EMILIA ROMAGNA	RE	REGGIO EMILIA "C.C. E C.R."	IP	292	264	17	119
EMILIA ROMAGNA	RN	RIMINI	CC	118	138		64
FRIULI VENEZIA GIULIA	GO	GORIZIA	CC	53	75		30
FRIULI VENEZIA GIULIA	PN	PORDENONE	CC	37	48		19
FRIULI VENEZIA GIULIA	TS	TRIESTE	CC	150	237	26	143
FRIULI VENEZIA GIULIA	UD	TOLMEZZO	CC	149	164		20
FRIULI VENEZIA GIULIA	UD	UDINE	CC	86	154		73
LAZIO	FR	CASSINO	CC	200	207		75
LAZIO	FR	FROSINONE "G. PAGLIEI"	CC	513	576		220
LAZIO	FR	PALIANO	CR	156	57	3	4
LAZIO	LT	LATINA	CC	77	121	38	33
LAZIO	RI	RIETI "N.C."	CC	295	482		272
LAZIO	RM	CIVITAVECCHIA "G. PASSERINI"	CR	144	74		21
LAZIO	RM	CIVITAVECCHIA "N.C."	CC	357	529	33	259
LAZIO	RM	ROMA "G. STEFANINI" REBIBBIA FEMMINILE	CCF	272	357	357	122
LAZIO	RM	ROMA "R. CINOTTI" REBIBBIA N.C.1	CC	1.170	1.529		488

LAZIO	RM	ROMA "REBIBBIA TERZA CASA"	CC	172	83		14
LAZIO	RM	ROMA "REBIBBIA"	CR	445	290		34
LAZIO	RM	ROMA "REGINA COELI"	CC	628	1.142		546
LAZIO	RM	VELLETRI	CC	412	622		205
LAZIO	VT	VITERBO "N. IZZO"	CC	440	662		252
LIGURIA	GE	CHIAVARI	CR	52	65		34
LIGURIA	GE	GENOVA "MARASSI"	CC	535	705		368
LIGURIA	GE	GENOVA "PONTEDECIMO"	CC	96	160	71	78
LIGURIA	IM	IMPERIA	CC	53	72		43
LIGURIA	IM	SANREMO	CC	223	272		168
LIGURIA	SP	LA SPEZIA	CC	151	155		76
LOMBARDIA	BG	BERGAMO "Don Fausto RESMINI"	CC	319	567	39	270
LOMBARDIA	BS	BRESCIA "N. FISCHIONE" CANTON MONBELLO	CC	182	381		170
LOMBARDIA	BS	BRESCIA "VERZIANO"	CR	71	123	39	41
LOMBARDIA	CO	COMO	CC	226	402	44	206
LOMBARDIA	CR	CREMONA	CC	394	536		350
LOMBARDIA	LC	LECCO	CC	53	88		54
LOMBARDIA	LO	LODI	CC	45	90		35
LOMBARDIA	MI	BOLLATE "II C.R."	CR	1.267	1.438	145	562
LOMBARDIA	MI	MILANO "F. DI CATALDO" SAN VITTORE	CC	754	1.130	85	689
LOMBARDIA	MI	MONZA	CC	411	694		327
LOMBARDIA	MI	OPERA "I C.R."	CR	918	1.315		368
LOMBARDIA	MN	MANTOVA	CC	97	142	10	79
LOMBARDIA	PV	PAVIA	CC	515	673		367
LOMBARDIA	PV	VIGEVANO	CR	242	359	79	186
LOMBARDIA	PV	VOGHERA "N.C."	CC	341	374		55
LOMBARDIA	SO	SONDRIO	CC	26	31		18
LOMBARDIA	VA	BUSTO ARSIZIO	CC	240	416		225
LOMBARDIA	VA	VARESE	CC	53	95		39
MARCHE	AN	ANCONA	CC	256	323		109
MARCHE	AN	ANCONA "BARCAGLIONE"	CR	100	98		40
MARCHE	AP	ASCOLI PICENO	CC	103	89		21
MARCHE	AP	FERMO	CR	43	53		18
MARCHE	PS	FOSSOMBRONE	CR	182	84		2
MARCHE	PS	PESARO	CC	153	245	21	98
MOLISE	CB	CAMPOBASSO	CC	106	153		41
MOLISE	CB	LARINO	CC	119	128		6
MOLISE	IS	ISERNIA	CC	50	62		21
PIEMONTE	AL	ALESSANDRIA "G. CANTIELLO S. GAETA"	CC	233	196		113
PIEMONTE	AL	ALESSANDRIA "SAN MICHELE"	CR	265	312		145
PIEMONTE	AT	ASTI	CR	205	261		21
PIEMONTE	BI	BIELLA	CC	394	325		149
PIEMONTE	CN	ALBA "G. MONTALTO"	CR	138	46		18
PIEMONTE	CN	CUNEO	CC	433	339		191
PIEMONTE	CN	FOSSANO	CR	136	85		34

PIEMONTE	CN	SALUZZO "R. MORANDI"	CR	424	341		13
PIEMONTE	NO	NOVARA	CC	156	186		50
PIEMONTE	TO	IVREA	CC	195	280	1	96
PIEMONTE	TO	TORINO "G. LORUSSO L. CUTUGNO" LE VALLETTE	CC	1.118	1.441	133	677
PIEMONTE	VB	VERBANIA	CC	53	79		25
PIEMONTE	VC	VERCELLI	CC	231	315	28	141
PUGLIA	BA	ALTAMURA	CR	52	83		4
PUGLIA	BA	BARI "F. RUCCI"	CC	294	406		83
PUGLIA	BA	TURI	CR	108	163		20
PUGLIA	BR	BRINDISI	CC	119	205		23
PUGLIA	BT	TRANI	CC	447	414		52
PUGLIA	BT	TRANI	CRF	32	40	40	3
PUGLIA	FG	FOGGIA	CC	364	712	38	107
PUGLIA	FG	LUCERA	CC	135	158		47
PUGLIA	FG	SAN SEVERO	CC	61	88		16
PUGLIA	LE	LECCE "N.C."	CC	798	1.233	93	134
PUGLIA	TA	TARANTO	CC	500	924	43	68
SARDEGNA	CA	ARBUS "IS ARENAS"	CR	176	78		56
SARDEGNA	CA	CAGLIARI "E.SCALAS"	CC	561	633	31	138
SARDEGNA	CA	ISILI	CR	130	92		54
SARDEGNA	NU	LANUSEI "SAN DANIELE"	CC	33	29		7
SARDEGNA	NU	NUORO	CC	378	204		10
SARDEGNA	NU	ONANI "MAMONE"	CR	292	141		94
SARDEGNA	OR	ORISTANO "S. SORO"	CR	264	229		15
SARDEGNA	SS	ALGHERO "G. TOMASIELLO"	CR	156	95		18
SARDEGNA	SS	SASSARI "G. BACCHIDDU"	CC	454	459	19	122
SARDEGNA	SS	TEMPIO PAUSANIA "P. PITTALIS"	CR	170	175		7
SICILIA	AG	AGRIGENTO "P. DI LORENZO"	CC	283	341	56	69
SICILIA	AG	SCIACCA	CC	73	21		8
SICILIA	CL	CALTANISSETTA	CC	180	248		35
SICILIA	CL	GELA	CC	48	67		8
SICILIA	CL	SAN CATALDO	CR	135	106		14
SICILIA	CT	CALTAGIRONE	CC	541	408		79
SICILIA	CT	CATANIA "BICOCCA"	CC	136	206		18
SICILIA	CT	CATANIA "PIAZZA LANZA"	CC	279	398	53	53
SICILIA	CT	GIARRE	CC	58	77		11
SICILIA	EN	ENNA "L. BODENZA"	CC	169	219		35
SICILIA	EN	PIAZZA ARMERINA	CC	49	69		23
SICILIA	ME	BARCELLONA POZZO DI GOTTO	CC	414	227	2	26
SICILIA	ME	MESSINA	CC	302	219	36	20
SICILIA	PA	PALERMO "A. LORUSSO" PAGLIARELLI	CC	1.164	1.388	87	161
SICILIA	PA	PALERMO "C. DI BONA" UCCIARDONE	CR	571	495		88

SICILIA	PA	TERMINI IMERESE "A. BURRAFATO"	CC	97	92		16
SICILIA	RG	RAGUSA	CC	196	193		61
SICILIA	SR	AUGUSTA	CR	364	565		54
SICILIA	SR	NOTO "A. BONINCONTRO"	CR	176	152		20
SICILIA	SR	SIRACUSA	CC	545	688		78
SICILIA	TP	CASTELVETRANO	CC	44	69		14
SICILIA	TP	FAVIGNANA "G. BARRACO"	CR	89	97		21
SICILIA	TP	TRAPANI "P. CERULLI"	CC	555	514		83
TOSCANA	AR	AREZZO	CC	108	44		17
TOSCANA	FI	FIRENZE "MARIO GOZZINI"	CC	92	93		53
TOSCANA	FI	FIRENZE "SOLLICCIANO"	CC	497	544	53	354
TOSCANA	GR	GROSSETO	CC	15	26		13
TOSCANA	GR	MASSA MARITTIMA	CC	48	31		12
TOSCANA	LI	LIVORNO	CC	391	241		65
TOSCANA	LI	LIVORNO "GORGONA"	CR	89	79		45
TOSCANA	LI	PORTO AZZURRO "P. DE SANTIS"	CR	334	300		175
TOSCANA	LU	LUCCA	CC	63	65		37
TOSCANA	MS	MASSA	CR	174	221		96
TOSCANA	PI	PISA	CC	197	286	22	163
TOSCANA	PI	VOLTERRA	CR	189	182		45
TOSCANA	PO	PRATO	CC	589	587		292
TOSCANA	PT	PISTOIA	CC	76	66		32
TOSCANA	SI	SAN GIMIGNANO	CR	243	320		16
TOSCANA	SI	SIENA	CC	58	76		33
TRENTINO ALTO ADIGE	BZ	BOLZANO	CC	88	115		76
TRENTINO ALTO ADIGE	TN	TRENTO "SPINI DI GARDOLO"	CC	422	371	29	213
UMBRIA	PG	PERUGIA "NUOVO COMPLESSO PENITENZIARIO CAPANNE"	CC	363	421	65	251
UMBRIA	PG	SPOLETO	CR	462	456		45
UMBRIA	TR	ORVIETO	CR	98	115		36
UMBRIA	TR	TERNI	CC	422	556		129
VALLE D'AOSTA	AO	BRISOGNE "AOSTA"	CC	181	139		89
VENETO	BL	BELLUNO	CC	90	101		57
VENETO	PD	PADOVA	CC	188	185		117
VENETO	PD	PADOVA "N.C."	CR	438	577		273
VENETO	RO	ROVIGO	CC	211	266		113
VENETO	TV	TREVISO	CC	138	246		128
VENETO	VE	VENEZIA "GIUDECCA"	CRF	112	80	80	37
VENETO	VE	VENEZIA "SANTA MARIA MAGGIORE"	CC	159	246		146
VENETO	VI	VICENZA	CC	276	357		144
VENETO	VR	VERONA "MONTORIO"	CC	335	559	46	309
Totale				51.178	61.049	2.619	19.108

(*) I posti sono calcolati sulla base del criterio di 9 mq per singolo detenuto + 5 mq per gli altri, lo stesso per cui in Italia viene concessa l'abitabilità alle abitazioni, più

Detenuti stranieri distribuiti per nazionalità, posizione giuridica e sesso
Situazione al 31 marzo 2024

Nazione	Imputati		Condannati		Internati		Totale		% sul totale stranieri
	Totale	Donne	Totale	Donne	Totale	Donne	Totale	Donne	
AFGHANISTAN	27	0	41	0	0	0	68	0	0,4%
AFRICA DEL SUD	3	1	3	0	0	0	6	1	0,0%
ALBANIA	543	9	1.441	13	2	0	1.986	22	10,4%
ALGERIA	111	1	331	0	2	0	444	1	2,3%
ANGOLA	0	0	1	0	0	0	1	0	0,0%
ARABIA SAUDITA	0	0	1	0	0	0	1	0	0,0%
ARGENTINA	7	1	10	0	0	0	17	1	0,1%
ARMENIA	2	0	2	0	0	0	4	0	0,0%
AUSTRIA	0	0	2	0	0	0	2	0	0,0%
AZERBAIJAN	8	0	4	0	0	0	12	0	0,1%
BANGLADESH	49	1	77	0	1	0	127	1	0,7%
BELGIO	15	2	4	0	0	0	19	2	0,1%
BENIN	0	0	2	0	0	0	2	0	0,0%
BIELORUSSIA	2	0	9	0	0	0	11	0	0,1%
BIRMANIA (MYANMAR)	0	0	1	0	0	0	1	0	0,0%
BOLIVIA	4	1	17	1	0	0	21	2	0,1%
BOSNIA E ERZEGOVINA	42	2	146	39	1	0	189	41	1,0%
BRASILE	42	7	84	9	1	0	127	16	0,7%
BULGARIA	36	11	102	23	1	0	139	34	0,7%
BURKINA FASO	5	0	24	1	0	0	29	1	0,2%
BURUNDI	3	0	5	0	0	0	8	0	0,0%
CAMERUN	9	0	22	0	0	0	31	0	0,2%
CANADA	1	0	1	0	0	0	2	0	0,0%
CAPO VERDE	3	0	9	0	0	0	12	0	0,1%
CECA, REPUBBLICA	5	1	13	1	0	0	18	2	0,1%
CECOSLOVACCHIA	0	0	1	0	0	0	1	0	0,0%
CIAD	2	0	3	0	0	0	5	0	0,0%
CILE	26	1	43	0	0	0	69	1	0,4%
CINA	45	10	118	12	0	0	163	22	0,9%
COLOMBIA	29	3	88	7	0	0	117	10	0,6%
CONGO	1	0	11	1	0	0	12	1	0,1%
CONGO, REP. DEMOCRATICA DEL	1	1	6	0	0	0	7	1	0,0%
COREA, REPUBBLICA DI	0	0	1	0	0	0	1	0	0,0%
COSTA D'AVORIO	28	1	63	0	0	0	91	1	0,5%
COSTA RICA	1	0	1	0	0	0	2	0	0,0%
CROAZIA	8	0	51	16	1	0	60	16	0,3%
CUBA	35	5	36	10	0	0	71	15	0,4%
DANIMARCA	0	0	1	0	0	0	1	0	0,0%
DOMINICANA, REPUBBLICA	40	2	105	14	0	0	145	16	0,8%
ECUADOR	27	2	134	7	0	0	161	9	0,8%
EGITTO	375	1	437	3	1	0	813	4	4,3%
EL SALVADOR	4	0	58	0	0	0	62	0	0,3%
ERITREA	3	0	20	2	0	0	23	2	0,1%
ESTONIA	1	0	1	0	0	0	2	0	0,0%
ETIOPIA	7	1	13	0	0	0	20	1	0,1%
EX YUGOSLAVIA	5	0	37	2	1	0	43	2	0,2%
FILIPPINE	16	0	73	9	0	0	89	9	0,5%
FRANCIA	33	3	42	3	0	0	75	6	0,4%
GABON	7	0	19	0	0	0	26	0	0,1%
GAMBIA	110	0	299	2	1	0	410	2	2,1%
GEORGIA	103	3	110	1	0	0	213	4	1,1%
GERMANIA	15	1	21	5	1	0	37	6	0,2%

GHANA	42	1	117	2	3	0	162	3	0,8%
GIORDANIA	2	0	2	0	0	0	4	0	0,0%
GRAN BRETAGNA	3	0	2	0	0	0	5	0	0,0%
GRECIA	6	0	4	0	0	0	10	0	0,1%
GUATEMALA	0	0	4	0	0	0	4	0	0,0%
GUIANA	1	0	0	0	0	0	1	0	0,0%
GUINEA	28	0	56	0	0	0	84	0	0,4%
GUINEA BISSAU	2	0	7	0	0	0	9	0	0,0%
GUINEA EQUATORIALE	1	0	0	0	0	0	1	0	0,0%
HAITI	2	0	0	0	0	0	2	0	0,0%
HONDURAS	3	0	3	0	0	0	6	0	0,0%
INDIA	55	0	98	1	0	0	153	1	0,8%
IRAN	14	2	22	0	0	0	36	2	0,2%
IRAQ	27	0	32	0	0	0	59	0	0,3%
IRLANDA	1	0	1	0	0	0	2	0	0,0%
ISRAELE	2	0	3	0	0	0	5	0	0,0%
KAZAKHSTAN	5	1	19	1	0	0	24	2	0,1%
KENIA	4	1	6	0	0	0	10	1	0,1%
KOSOVO	20	0	55	0	0	0	75	0	0,4%
KUWAIT	0	0	1	0	0	0	1	0	0,0%
KYRGYZSTAN	2	0	13	0	0	0	15	0	0,1%
LETONIA	5	0	0	0	0	0	5	0	0,0%
LIBANO	3	0	16	0	1	0	20	0	0,1%
LIBERIA	6	0	27	1	0	0	33	1	0,2%
LIBIA	34	0	73	1	0	0	107	1	0,6%
LITUANIA	15	1	17	1	0	0	32	2	0,2%
LUSSEMBURGO	1	0	0	0	0	0	1	0	0,0%
MACEDONIA	15	0	64	3	1	0	80	3	0,4%
MADAGASCAR	0	0	1	0	0	0	1	0	0,0%
MALI	28	0	48	0	2	0	78	0	0,4%
MARIANNE SETT., ISOLE	0	0	1	0	0	0	1	0	0,0%
MAROCCO	1.131	9	2.879	38	23	0	4.033	47	21,1%
MARSHALL, ISOLE	0	0	1	0	0	0	1	0	0,0%
MAURITANIA	1	0	5	0	0	0	6	0	0,0%
MAURITIUS	3	0	8	0	0	0	11	0	0,1%
MESSICO	1	0	5	2	0	0	6	2	0,0%
MOLDOVA	68	5	150	5	0	0	218	10	1,1%
MONACO	1	0	0	0	0	0	1	0	0,0%
MONGOLIA	1	0	0	0	0	0	1	0	0,0%
MONTENEGRO	7	0	15	1	0	0	22	1	0,1%
MOZAMBICO	1	0	1	1	0	0	2	1	0,0%
NEPAL	2	0	3	0	0	0	5	0	0,0%
NICARAGUA	1	0	2	0	0	0	3	0	0,0%
NIGER	5	0	8	0	1	0	14	0	0,1%
NIGERIA	369	9	784	84	9	0	1.162	93	6,1%
OLANDA	4	0	5	0	1	0	10	0	0,1%
PAKISTAN	136	0	197	2	1	0	334	2	1,7%
PANAMA	1	0	0	0	0	0	1	0	0,0%
PARAGUAY	0	0	2	0	0	0	2	0	0,0%
PERU	94	11	213	19	1	0	308	30	1,6%
POLONIA	50	2	85	11	0	0	135	13	0,7%
PORTOGALLO	2	0	6	1	0	0	8	1	0,0%
QATAR	0	0	1	0	0	0	1	0	0,0%
REPUBBLICA CENTRAFRICANA	0	0	1	0	0	0	1	0	0,0%
RIUNIONE	0	0	1	0	0	0	1	0	0,0%
ROMANIA	408	39	1.740	149	9	0	2.157	188	11,3%
RUANDA	1	0	6	0	0	0	7	0	0,0%
RUSSIA FEDERAZIONE	22	6	44	2	0	0	66	8	0,3%
SENEGAL	141	0	344	2	3	0	488	2	2,6%
SERBIA	34	0	120	10	2	0	156	10	0,8%
SEYCHELLES	0	0	1	1	0	0	1	1	0,0%

SIERRA LEONE	5	0	13	1	0	0	18	1	0,1%
SIRIA	25	0	26	0	0	0	51	0	0,3%
SLOVACCHIA, REPUBBLICA	4	0	15	3	0	0	19	3	0,1%
SLOVENIA	8	3	11	0	0	0	19	3	0,1%
SOMALIA	36	0	53	2	2	0	91	2	0,5%
SPAGNA	15	2	28	6	0	0	43	8	0,2%
SRI LANKA	23	0	55	1	0	0	78	1	0,4%
STATI UNITI	6	0	8	2	0	0	14	2	0,1%
SUDAN	15	0	19	0	2	0	36	0	0,2%
SVEZIA	1	0	1	1	0	0	2	1	0,0%
SVIZZERA	3	0	12	1	0	0	15	1	0,1%
TAJIKISTAN	1	0	2	0	0	0	3	0	0,0%
TANZANIA, REPUBBLICA	6	0	19	3	0	0	25	3	0,1%
TERRITORI DELL'AUTONOMIA PALESTINESE	8	0	12	0	1	0	21	0	0,1%
TOGO	7	0	6	0	0	0	13	0	0,1%
TUNISIA	554	5	1.406	7	8	0	1.968	12	10,3%
TURCHIA	76	1	99	0	0	0	175	1	0,9%
TURKMENISTAN	0	0	5	0	0	0	5	0	0,0%
UCRAINA	61	3	173	9	0	0	234	12	1,2%
UNGHERIA	6	1	4	1	0	0	10	2	0,1%
URUGUAY	0	0	14	1	0	0	14	1	0,1%
UZBEKISTAN	7	1	19	0	0	0	26	1	0,1%
VENEZUELA	11	1	11	0	0	0	22	1	0,1%
VIETNAM	2	0	1	0	0	0	3	0	0,0%
YEMEN	0	0	2	0	0	0	2	0	0,0%
ZAMBIA	0	0	1	0	0	0	1	0	0,0%
NAZIONALITA' NON DEFINITA	4	0	13	1	0	0	17	1	0,1%
totale detenuti stranieri	5.534	175	13.491	558	83	0	19.108	733	100,0%

Fonte: Dipartimento dell'amministrazione penitenziaria - Ufficio del Capo del Dipartimento - Sezione Statistica

Detenute madri con figli al seguito presenti negli istituti penitenziari italiani distinte per nazionalità
Situazione al 31 marzo 2024

Regione di detenzione	Istituto di detenzione	Italiane		Straniere		Totale	
		Presenti	Figli al seguito	Presenti	Figli al seguito	Presenti	Figli al seguito
CALABRIA	REGGIO CALABRIA"G. PANZERA" CC	1	1	0	0	1	1
CAMPANIA	LAURO ICAM	1	1	3	3	4	4
LAZIO	ROMA"G. STEFANINI" REBIBBIA FEMMINILE CCF	1	1	0	0	1	1
LOMBARDIA	BOLLATE"II C.R." CR	0	0	1	1	1	1
LOMBARDIA	MILANO"F. DI CATALDO" SAN VITTORE CCF	1	1	4	4	5	5
PIEMONTE	TORINO"G. LORUSSO L. CUTUGNO" LE VALLETTE CC	2	4	0	0	2	4
PUGLIA	LECCE"N.C." CC	1	1	0	0	1	1
SICILIA	MESSINA CC	1	1	0	0	1	1
Totale		8	10	8	8	16	18

Nota: gli Istituti a Custodia Attenuata per detenute Madri (ICAM) attualmente sono Torino "Lorusso e Cutugno", Milano "San Vittore", Venezia "Giudecca", Cagliari e Lauro. In caso non siano presenti detenute madri con figli al seguito, l'istituto non compare nella tabella.

Fonte: Dipartimento dell'amministrazione penitenziaria - Ufficio del Capo del Dipartimento - Sezione Statistica

Adulti in area penale esterna

Analisi statistica dei dati

- ***Dati riferiti alla data del 15 marzo 2024***
- ***Dati di flusso dell'anno 2024, fino al 15 marzo***

Aggiornamento quindicinale

**ELABORAZIONE SU DATI DEL SISTEMA INFORMATIVO
DELL'ESECUZIONE PENALE ESTERNA (SIEPE)
RIFERITI ALLA DATA DEL 15 MARZO 2024
EFFETTUATA IN DATA 16 MARZO 2024**

Dipartimento per la Giustizia minorile e di comunità
Ufficio I del Capo Dipartimento
Sezione Statistica
Via Damiano Chiesa, 24 00136 - Roma
Tel. 06/68188268 - 274 - 279 - 297
E-mail: statistiche.dgmc@giustizia.it

Indice

Pag.

Premessa.....2

Parte 1 - Soggetti in carico - situazione al 15 marzo 20244

Parte 2 - Soggetti in carico - anno 2024 – fino al 15 marzo 2024
dati di flusso15

Parte 3 - Incarichi sopravvenuti - anno 2024 – fino al 15 marzo 2024
dati di flusso.....22

Premessa

Il principale campo di intervento degli Uffici di esecuzione penale esterna (UEPE) è relativo all'esecuzione delle misure e sanzioni di comunità, ivi comprese le pene sostitutive delle pene detentive brevi.

I compiti attribuiti agli Uffici - indicati dalla legge 26 luglio 1975 n. 354, dalla legge 28 aprile 2014, n. 67, dal decreto legislativo 10 ottobre 2022 n. 150 e dalle altre leggi in materia di esecuzione penale - si esplicano in cinque aree di intervento:

1. attività di indagine sulla situazione individuale e socio – familiare nei confronti dei soggetti che chiedono di essere ammessi alle misure alternative alla detenzione, alla messa alla prova, alle pene sostitutive;
2. attività di elaborazione e verifica dei programmi di trattamento;
3. svolgimento delle inchieste per l'applicazione, modifica, proroga o revoca delle misure di sicurezza, su richiesta della magistratura di sorveglianza;
4. esecuzione delle misure alternative alla detenzione e delle sanzioni e misure di comunità, ivi comprese le pene sostitutive delle pene detentive brevi;
5. attività di consulenza agli istituti penitenziari per favorire il buon esito del trattamento penitenziario.

Nello svolgimento di tali attività, gli UEPE operano secondo una logica di intervento di prossimità e di presenza nel territorio, a supporto delle comunità locali e in stretta sinergia con gli Enti Locali, le associazioni di volontariato, le cooperative sociali e le altre agenzie pubbliche e del privato sociale presenti nel territorio, per realizzare l'azione di reinserimento ed inclusione sociale e con le forze di polizia, per l'azione di contrasto della criminalità e di tutela della sicurezza pubblica.

La presente analisi statistica è stata pensata per fornire un quadro dei soggetti sottoposti a provvedimenti dell'Autorità Giudiziaria, in carico agli Uffici di esecuzione penale esterna, con riferimento a:

- ✓ i soggetti in carico alla data più aggiornata,
- ✓ i soggetti in carico nel periodo dall'inizio dell'anno fino alla data più aggiornata (*dati di flusso*),
- ✓ gli incarichi pervenuti nel periodo dall'inizio dell'anno fino alla data più aggiornata (*dati di flusso*).

L'analisi è stata elaborata sulla base dei dati del sistema informativo SIEPE, che gestisce gli incarichi effettuati dagli UEPE.

L'analisi prende in esame le principali caratteristiche personali, quali, in particolare, il genere, la nazionalità e la classe di età.

Di particolare importanza ai fini dell'analisi dell'utenza è la distinzione per tipologia di incarico; una prima classificazione distingue le persone in carico per:

1. misure,
2. indagini e consulenze.

Il primo gruppo considera:

- ✓ le misure alternative alla detenzione,
- ✓ le pene sostitutive,
- ✓ le misure di sicurezza,
- ✓ il lavoro di pubblica utilità,
- ✓ la messa alla prova.

Il secondo gruppo fa riferimento a:

- ✓ l'attività di consulenza per detenuti/internati,
- ✓ l'attività istruttoria,
- ✓ l'attività connessa all'esecuzione del provvedimento dell'Autorità Giudiziaria.

Con particolare riferimento alle misure alternative alla detenzione è fornito anche il dettaglio dello stato del soggetto al momento dell'applicazione della misura.

UFFICI DI ESECUZIONE PENALE ESTERNA SOGGETTI IN CARICO - SITUAZIONE AL 15 MARZO 2024

Tabella 1 - Soggetti in carico alla data del 15 marzo 2024, secondo la tipologia di incarico. (*)

Tipologia di incarico	Sesso		Totale
	maschi	femmine	
Misure	78.138	10.025	88.163
Indagini e consulenze	43.454	5.436	48.890
Totale soggetti in carico	121.592	15.461	137.053

(*) La tabella riporta dati riferiti al numero di soggetti.

I soggetti in carico a più UEPE sono conteggiati una sola volta.

I soggetti seguiti per più incarichi (misure, indagini e consulenze) sono conteggiati una sola volta, tenendo conto dell'ordine di priorità con cui gli incarichi sono presentati nella tabella.

Grafico 1 - Soggetti in carico alla data del 15 marzo 2024, secondo la tipologia di incarico.

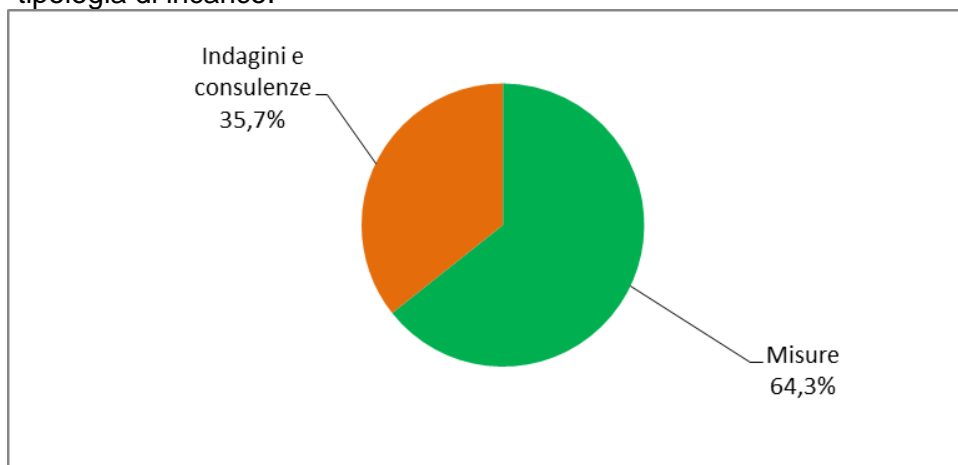
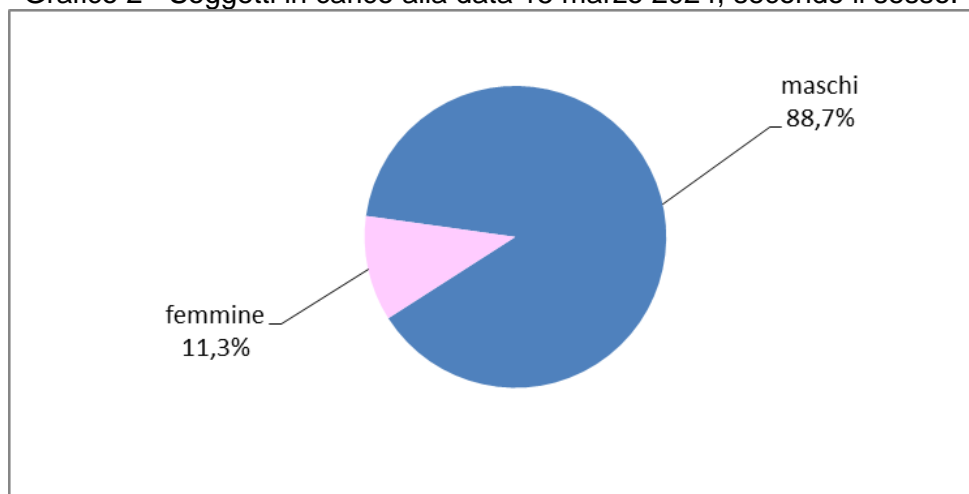


Grafico 2 - Soggetti in carico alla data 15 marzo 2024, secondo il sesso.



Elaborazione del 16 marzo 2024 su dati del sistema SIEPE del 15 marzo 2024.

Tabella 1a - Soggetti in carico per misure alla data del 15 marzo 2024, secondo la tipologia di misura. (*)

Tipologia di misura	Sesso		Totale
	maschi	femmine	
Misure alternative alla detenzione (**)			
Affidamento in prova al servizio sociale	26.531	2.675	29.206
Detenzione domiciliare	10.779	1.332	12.111
Semilibertà	1.136	33	1.169
<i>Totale</i>	38.446	4.040	42.486
Sanzioni sostitutive			
Semidetenzione	0	0	0
Libertà controllata	15	2	17
<i>Totale</i>	15	2	17
Pene sostitutive			
Detenzione domiciliare sostitutiva	431	38	469
Semilibertà sostitutiva	11	1	12
Lavoro di pubblica utilità sostitutivo	1.949	208	2.157
<i>Totale</i>	2.391	247	2.638
Misure di sicurezza			
Libertà vigilata	4.529	342	4.871
Sanzioni di comunità			
Lavoro di pubblica utilità - violazione legge sugli stupefacenti	752	92	844
Lavoro di pubblica utilità - violazione codice della strada	8.635	1.152	9.787
Sospensione condizionale della pena	379	39	418
<i>Totale</i>	9.766	1.283	11.049
Misure di comunità			
Messa alla prova	22.991	4.111	27.102
Totale soggetti in carico per misure	78.138	10.025	88.163

Tabella 1b - Soggetti in carico per indagini e consulenze alla data del 15 marzo 2024, secondo la tipologia di indagine o consulenza. (*)

Tipologia di indagine e consulenza	Sesso		Totale
	maschi	femmine	
Attività di consulenza			
<i>Per detenuti e per internati REMS/casa lavoro/colonia agricola</i>	13.864	673	14.537
Attività di indagine			
Indagini per misure alternative	7.087	711	7.798
Indagini per misure di sicurezza	654	61	715
Indagini per messa alla prova	19.528	3.757	23.285
Indagini per altri motivi	1.307	128	1.435
<i>Totale</i>	28.576	4.657	33.233
Attività istruttoria			
Programma di trattamento MAP	100	19	119
Programma di trattamento pene sostitutive	758	70	828
Programma di trattamento sospensione condizionale della pena	27	5	32
<i>Totale</i>	885	94	979
Attività di trattamento			
Assistenza post-penitenziaria	71	5	76
Assistenza familiare	58	7	65
<i>Totale</i>	129	12	141
Totale soggetti in carico per indagini e consulenze	43.454	5.436	48.890

(*) La tabella riporta dati riferiti al numero di soggetti. I soggetti in carico a più UEPE sono conteggiati una sola volta. I soggetti seguiti per più incarichi (misure, indagini o consulenze) sono conteggiati una sola volta, tenendo conto dell'ordine di priorità con cui gli stessi sono presentati nella tabella.

(**) Nella tabella 2 è riportato il dettaglio sullo stato dei soggetti in carico per misure alternative alla detenzione.

Elaborazione del 17 marzo 2024 su dati del sistema SIEPE del 15 marzo 2024.

Grafico 3 - Soggetti in carico per misure alla data del 15 marzo 2024, secondo la tipologia di misura.

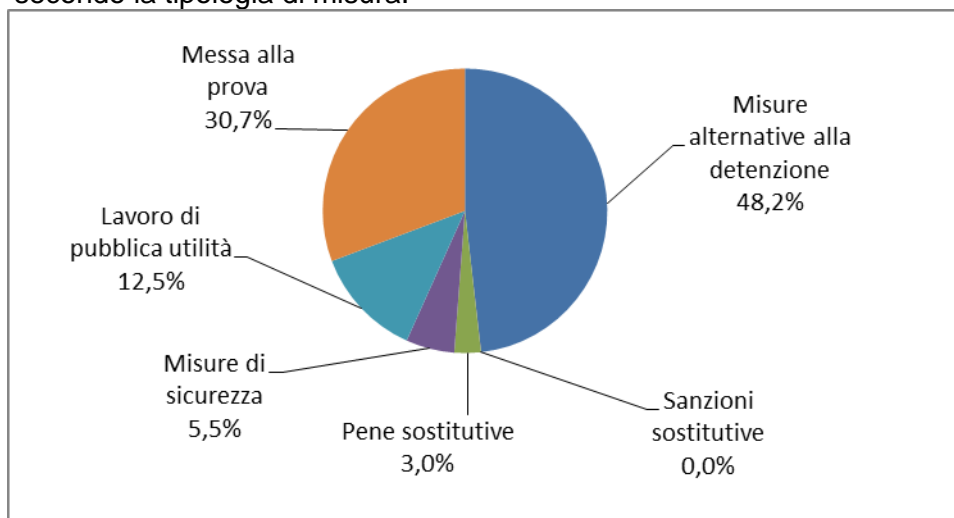


Grafico 4 - Soggetti in carico per indagini e consulenze alla data del 15 marzo 2024, secondo la tipologia di indagine o consulenza.

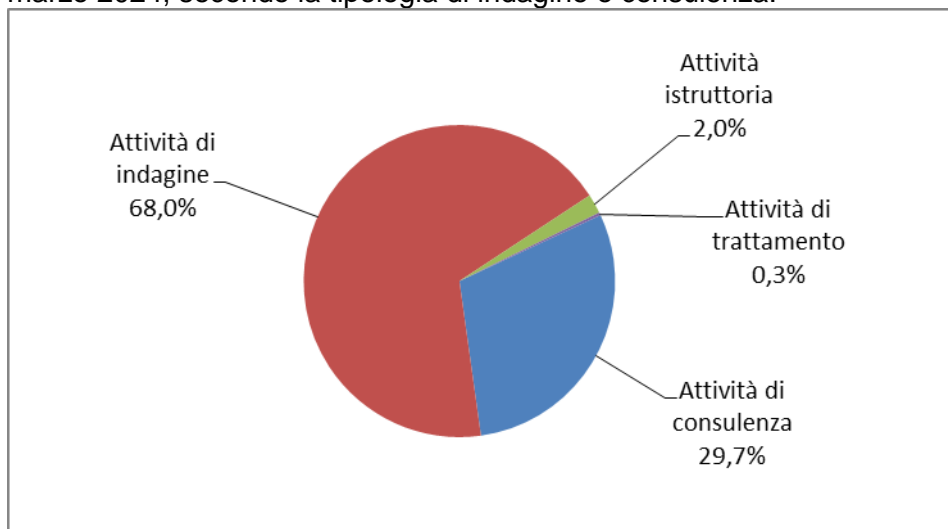
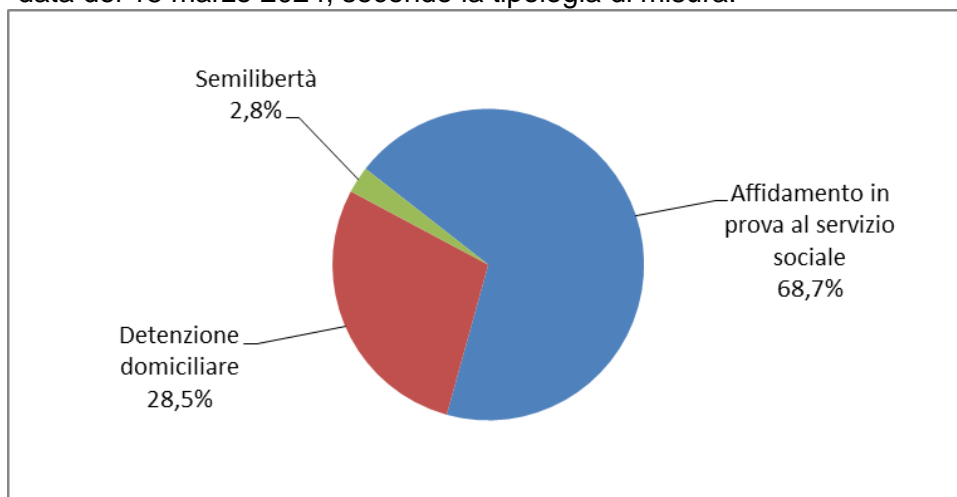


Grafico 5 - Soggetti in carico per misure alternative alla detenzione alla data del 15 marzo 2024, secondo la tipologia di misura.



Elaborazione del 16 marzo 2024 su dati del sistema SIEPE del 15 marzo 2024.

Tabella 2 - Soggetti in carico per misure alternative alla detenzione alla data del 15 marzo 2024, secondo lo stato del soggetto. (*)

Tipologia di misura alternativa e stato del soggetto	Sesso		Totale
	maschi	femmine	
Affidamento in prova al servizio sociale			
Condannati dalla libertà			
Misura ordinaria	15.765	1.854	17.619
Misura provvisoria	1.443	131	1.574
Misura per tossico/alcoldipendenti	828	82	910
Misura provvisoria per tossico/alcoldipendenti	32	4	36
Misura per affetti da AIDS	6	0	6
Misura per militari	5	1	6
Totale	18.079	2.072	20.151
Condannati dalla detenzione			
Misura ordinaria	3.609	260	3.869
Misura provvisoria	784	93	877
Misura per tossico/alcoldipendenti	1.799	67	1.866
Misura provvisoria per tossico/alcoldipendenti	688	43	731
Misura per affetti da AIDS	31	1	32
Totale	6.911	464	7.375
Condannati da detenzione domiciliare o da arresti domiciliari			
Misura ordinaria	1.067	105	1.172
Misura provvisoria	75	10	85
Misura per tossico/alcoldipendenti	357	17	374
Misura per affetti da AIDS	42	7	49
Totale	1.541	139	1.680
Totale soggetti in affidamento in prova al servizio sociale	26.531	2.675	29.206
Detenzione domiciliare			
Condannati dalla libertà			
Misura ordinaria	3.569	481	4.050
Misura provvisoria	262	58	320
Misura per affetti da AIDS	110	24	134
Misura per madri/padri	7	10	17
Misura L.199	220	32	252
Totale	4.168	605	4.773
Condannati dalla detenzione			
Misura ordinaria	2.627	292	2.919
Misura provvisoria	950	155	1.105
Misura per affetti da AIDS	95	10	105
Misura per madri/padri	18	45	63
Misura L.199	975	85	1.060
Totale	4.665	587	5.252
Condannati da arresti domiciliari			
Misura L.199	12	5	17
Totale	12	5	17
Ex art.656 c.p.p.			
Misura provvisoria	1.934	135	2.069
Totale	1.934	135	2.069
Totale soggetti in detenzione domiciliare	10.779	1.332	12.111
Semilibertà			
Condannati dalla libertà			
Misura ordinaria	69	3	72
Misura provvisoria	2	0	2
Totale	71	3	74
Condannati dalla detenzione			
Misura ordinaria	1.003	25	1028
Misura provvisoria	62	5	67
Totale	1.065	30	1.095
Totale soggetti in carico per semilibertà	1.136	33	1.169
Totale soggetti in carico per misure alternative alla detenzione	38.446	4.040	42.486

(*) La tabella riporta dati riferiti al numero di soggetti.
Elaborazione del 16 marzo 2024 su dati del sistema SIEPE del 15 marzo 2024.

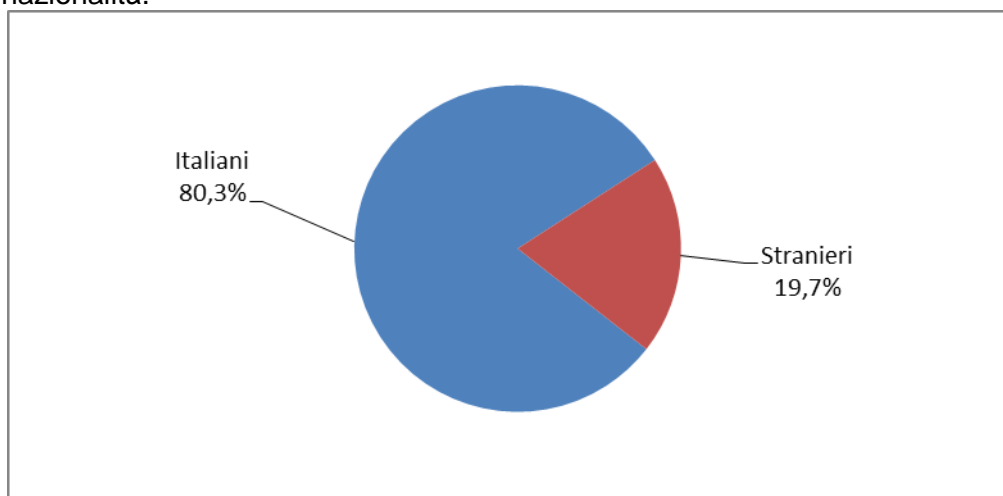
Tabella 3 - Soggetti in carico alla data del 15 marzo 2024, secondo la nazionalità e il sesso.

Nazionalità	Sesso		Totale
	maschi	femmine	
Italiani	97.648	12.472	110.120
Stranieri	23.944	2.989	26.933
Totale	121.592	15.461	137.053

Tabella 4 - Soggetti di nazionalità straniera in carico alla data del 15 marzo 2024, secondo l'area geografica di provenienza e il sesso.

Continente	Area geografica	Sesso		Totale
		maschi	femmine	
Europa	Altri Paesi dell'Unione Europea	4.113	940	5.053
	Altri Paesi europei	5.828	663	6.491
	Totale	9.941	1.603	11.544
Africa	Africa Settentrionale	6.201	252	6.453
	Africa Occidentale	2.692	223	2.915
	Africa Orientale	137	18	155
	Africa Centro-meridionale	126	9	135
	Totale	9.156	502	9.658
America	America Settentrionale	70	16	86
	America Centro-meridionale	2.497	612	3.109
	Totale	2.567	628	3.195
Asia	Asia Occidentale	199	29	228
	Asia Centro-meridionale	1.476	52	1.528
	Asia Orientale	586	174	760
	Totale	2.261	255	2.516
Oceania	Totale	19	1	20
Totale		23.944	2.989	26.933

Grafico 6 - Soggetti in carico alla data del 15 marzo 2024, secondo la nazionalità.



Elaborazione del 16 marzo 2024 su dati del sistema SIEPE del 15 marzo 2024.

Grafico 7 - Soggetti di nazionalità straniera in carico alla data del 15 marzo 2024, secondo la provenienza.

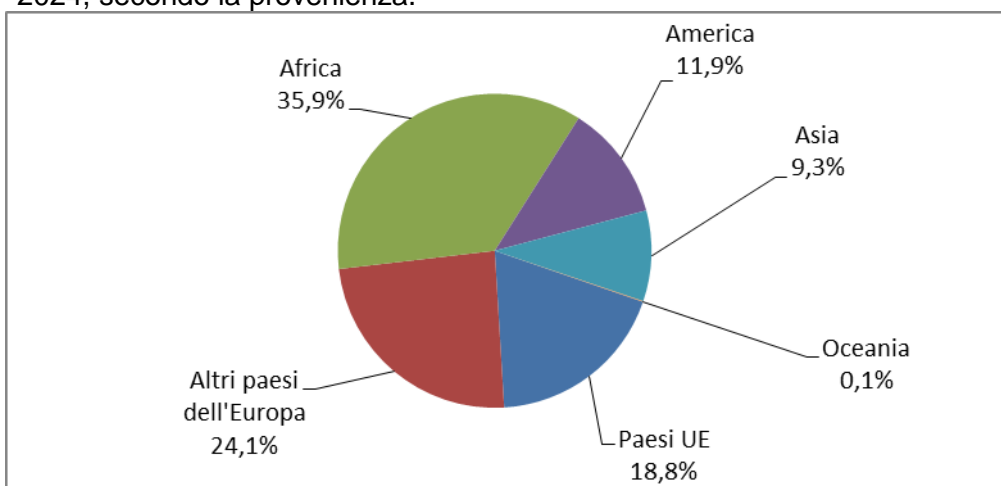
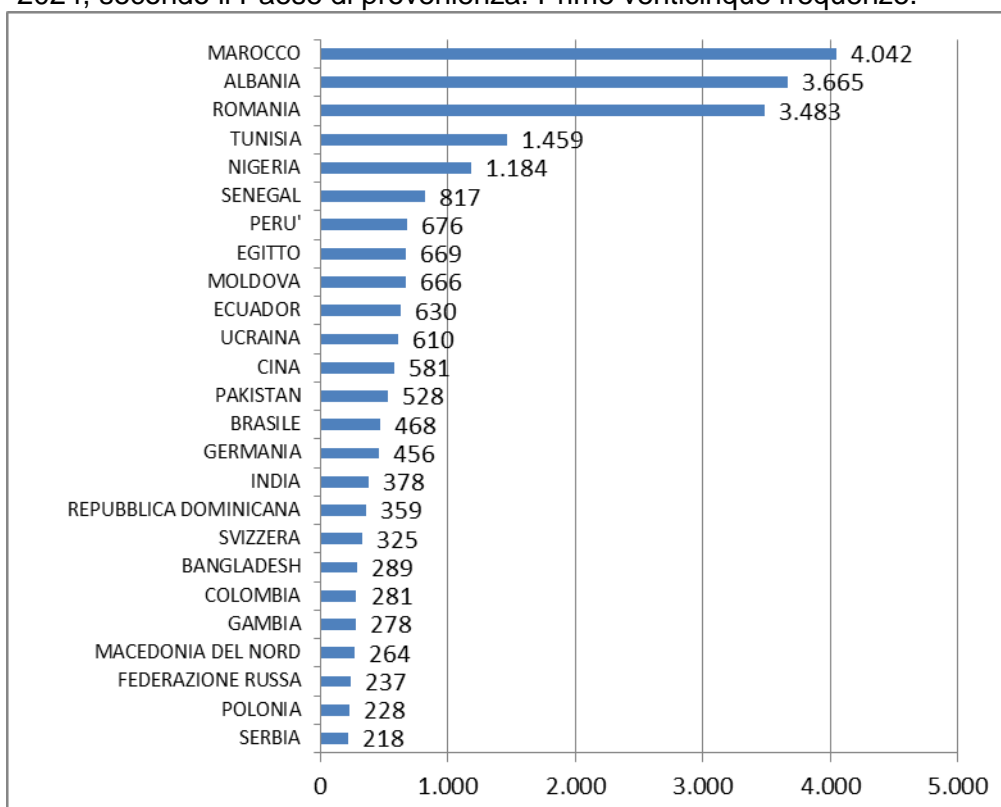


Grafico 8 - Soggetti di nazionalità straniera in carico alla data del 15 marzo 2024, secondo il Paese di provenienza. Prime venticinque frequenze.



Elaborazione del 16 marzo 2024 su dati del sistema SIEPE del 15 marzo 2024.

Tabella 5 - Soggetti in carico alla data del 15 marzo 2024, secondo l'età e il sesso.

Classi di età (in anni compiuti)	Sesso		Totale
	maschi	femmine	
Da 18 a 20 anni	1.211	82	1.293
Da 21 a 24 anni	7.068	774	7.842
Da 25 a 29 anni	12.154	1.628	13.782
Da 30 a 39 anni	28.392	3.710	32.102
Da 40 a 49 anni	30.131	3.985	34.116
Da 50 a 59 anni	25.416	3.281	28.697
Da 60 a 69 anni	12.191	1.504	13.695
Oltre 70 anni	5.029	497	5.526
Totale	121.592	15.461	137.053

Grafico 9 - Soggetti in carico alla data del 15 marzo 2024, secondo l'età.

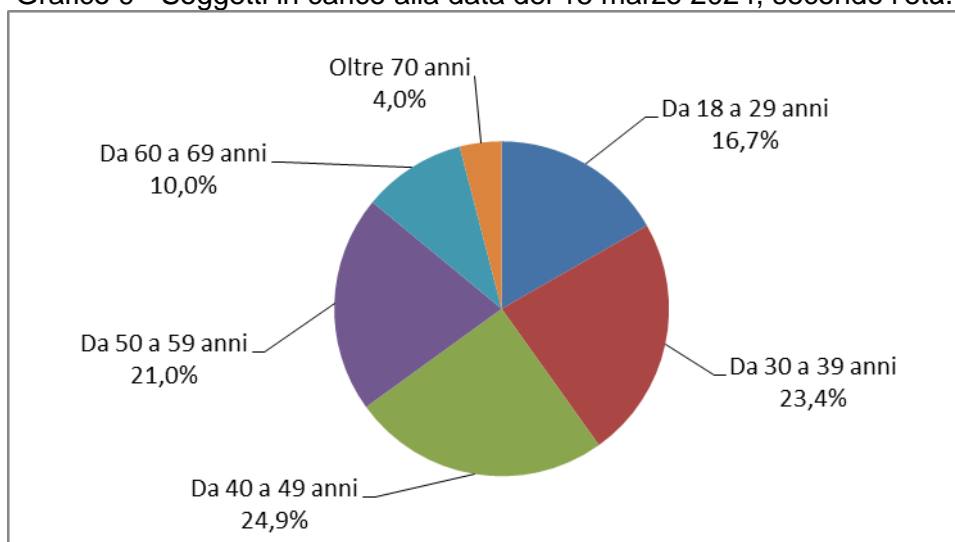


Tabella 6a - Soggetti in carico alla data 15 marzo 2024, per regione, Ufficio e sesso. (*)

Regione	Ufficio	Sesso		Totale
		maschi	femmine	
Abruzzo	L'AQUILA	956	69	1.025
	PESCARA	1.921	282	2.203
	TERAMO	926	132	1.058
Basilicata	MATERA	338	43	381
	POTENZA	578	36	614
Calabria	CATANZARO	1.104	89	1.193
	COSENZA	1.363	98	1.461
	CROTONE	878	53	931
	REGGIO CALABRIA	1.468	171	1.639
	VIBO VALENTIA	412	11	423
Campania	AVELLINO	549	54	603
	BENEVENTO	315	49	364
	CASERTA	2.425	232	2.657
	NAPOLI	5.141	654	5.795
	SALERNO	2.060	256	2.316
Emilia-Romagna	BOLOGNA	3.811	594	4.405
	FORLI'-CESENA	797	97	894
	MODENA	782	92	874
	REGGIO EMILIA	2.111	271	2.382
	RIMINI	815	112	927
Friuli-Venezia Giulia	GORIZIA	310	56	366
	TRIESTE	784	159	943
	UDINE	1.619	257	1.876
Lazio	FROSINONE	1.016	69	1.085
	LATINA	683	106	789
	ROMA	5.159	786	5.945
	VITERBO	883	63	946
Liguria	GENOVA	2.236	381	2.617
	IMPERIA	675	83	758
	LA SPEZIA	552	64	616
	MASSA	513	71	584
	SAVONA	649	109	758
Lombardia	BERGAMO	2.323	289	2.612
	BRESCIA	3.310	360	3.670
	COMO	1.956	246	2.202
	CREMONA	701	95	796
	MANTOVA	707	118	825
	MILANO	6.433	847	7.280
	PAVIA	1.551	198	1.749
	VARESE	1.569	233	1.802
Marche	ANCONA	2.865	323	3.188
	MACERATA	1.379	198	1.577
Molise	CAMPOBASSO	623	47	670
Piemonte	ALESSANDRIA	933	111	1.044
	CUNEO	1.090	133	1.223
	NOVARA	764	114	878
	TORINO	4.395	624	5.019
	VERBANIA	401	61	462
	VERCELLI	691	126	817

segue

segue Tabella 6a - Soggetti in carico alla data del 15 marzo 2024, per regione, Ufficio e sesso. (*)

Regione	Ufficio	Sesso		Totale
		maschi	femmine	
Puglia	BARI	2.624	253	2.877
	BRINDISI	1.310	105	1.415
	FOGGIA	1.068	90	1.158
	LECCE	2.497	238	2.735
	TARANTO	1.630	185	1.815
Sardegna	CAGLIARI	1.882	208	2.090
	NUORO	794	37	831
	ORISTANO	529	47	576
	SASSARI	1.678	193	1.871
Sicilia	AGRIGENTO	1.130	134	1.264
	CALTANISSETTA	1.405	101	1.506
	CATANIA	2.587	215	2.802
	MESSINA	2.233	292	2.525
	PALERMO	5.212	708	5.920
	RAGUSA	700	62	762
	SIRACUSA	1.066	84	1.150
	TRAPANI	1.956	226	2.182
Toscana	AREZZO	666	119	785
	FIRENZE	1.724	270	1.994
	GROSSETO	314	50	364
	LIVORNO	845	116	961
	LUCCA	712	117	829
	PISA	1.171	179	1.350
	PISTOIA	637	110	747
	PRATO	503	72	575
Trentino-Alto Adige	SIENA	391	44	435
	BOLZANO	675	71	746
Trentino-Alto Adige	TRENTO	863	131	994
	PERUGIA	1.554	232	1.786
Umbria	TERNI	560	69	629
	AOSTA	308	26	334
Valle d'Aosta	PADOVA	2.107	264	2.371
	TREVISO	1.612	243	1.855
	VENEZIA	1.650	275	1.925
	VERONA	1.501	220	1.721
	VICENZA	1.105	134	1.239

(*) La tabella riporta dati riferiti al numero di soggetti. I dati delle diverse sedi UEPE non possono essere sommati, in quanto i soggetti in carico a più UEPE sono conteggiati in corrispondenza di ciascun Ufficio.

Tabella 6b - Soggetti in carico alla data del 15 marzo 2024, per regione, Ufficio e tipologia di incarico. (*)

Regione	Ufficio	Tipologia incarico		Totale
		Misure	Indagini o consulenze	
Abruzzo	L'AQUILA	558	467	1.025
	PESCARA	1.374	829	2.203
	TERAMO	700	358	1.058
Basilicata	MATERA	205	176	381
	POTENZA	414	200	614
Calabria	CATANZARO	570	623	1.193
	COSENZA	888	573	1.461
	CROTONE	522	409	931
	REGGIO CALABRIA	772	867	1.639
	VIBO VALENTIA	203	220	423
Campania	AVELLINO	296	307	603
	BENEVENTO	186	178	364
	CASERTA	1.136	1.521	2.657
	NAPOLI	4.178	1.617	5.795
	SALERNO	1.494	822	2.316
Emilia-Romagna	BOLOGNA	2.653	1.752	4.405
	FORLI'-CESENA	664	230	894
	MODENA	434	440	874
	REGGIO EMILIA	1.480	902	2.382
	RIMINI	615	312	927
Friuli-Venezia Giulia	GORIZIA	204	162	366
	TRIESTE	507	436	943
	UDINE	1.098	778	1.876
Lazio	FROSINONE	488	597	1.085
	LATINA	532	257	789
	ROMA	3.855	2.090	5.945
	VITERBO	428	518	946
Liguria	GENOVA	1.699	918	2.617
	IMPERIA	414	344	758
	LA SPEZIA	433	183	616
	MASSA	354	230	584
	SAVONA	512	246	758
Lombardia	BERGAMO	1.853	759	2.612
	BRESCIA	2.882	788	3.670
	COMO	1.704	498	2.202
	CREMONA	558	238	796
	MANTOVA	512	313	825
	MILANO	6.183	1.097	7.280
	PAVIA	1.046	703	1.749
	VARESE	1.337	465	1.802
Marche	ANCONA	1.755	1.433	3.188
	MACERATA	957	620	1.577
Molise	CAMPOBASSO	455	215	670
Piemonte	ALESSANDRIA	719	325	1.044
	CUNEO	796	427	1.223
	NOVARA	667	211	878
	TORINO	3.602	1.417	5.019
	VERBANIA	322	140	462
	VERCELLI	601	216	817

segue

segue Tabella 6b - Soggetti in carico alla data del 15 marzo 2024, per regione, Ufficio e tipologia di incarico. (*)

Regione	Ufficio	Tipologia incarico		Totale
		Misure	Indagini o consulenze	
Puglia	BARI	1.636	1.241	2.877
	BRINDISI	1.020	395	1.415
	FOGGIA	740	418	1.158
	LECCE	1.743	992	2.735
	TARANTO	1.093	722	1.815
Sardegna	CAGLIARI	1.352	738	2.090
	NUORO	516	315	831
	ORISTANO	349	227	576
	SASSARI	1.288	583	1.871
Sicilia	AGRIGENTO	820	444	1.264
	CALTANISSETTA	771	735	1.506
	CATANIA	1.560	1.242	2.802
	MESSINA	1.314	1.211	2.525
	PALERMO	3.456	2.464	5.920
	RAGUSA	402	360	762
	SIRACUSA	460	690	1.150
	TRAPANI	1.072	1.110	2.182
Toscana	AREZZO	531	254	785
	FIRENZE	1.249	745	1.994
	GROSSETO	244	120	364
	LIVORNO	628	333	961
	LUCCA	569	260	829
	PISA	770	580	1.350
	PISTOIA	491	256	747
	PRATO	291	284	575
	SIENA	248	187	435
Trentino Alto Adige	BOLZANO	436	310	746
	TRENTO	547	447	994
Umbria	PERUGIA	1.068	718	1.786
	TERNI	341	288	629
Valle d'Aosta	AOSTA	168	166	334
Veneto	PADOVA	1.551	820	2.371
	TREVISO	1.029	826	1.855
	VENEZIA	1.157	768	1.925
	VERONA	920	801	1.721
	VICENZA	678	561	1.239

(*) La tabella riporta dati riferiti al numero di soggetti. I dati delle diverse sedi UEPE non possono essere sommati, in quanto i soggetti in carico a più UEPE sono conteggiati in corrispondenza di ciascun Ufficio.

**UFFICI DI ESECUZIONE PENALE ESTERNA
SOGGETTI IN CARICO NELL'ANNO 2024 – FINO AL 15 MARZO 2024**

DATI DI FLUSSO

Tabella 7 - Soggetti in carico nell'anno 2024 – fino al 15 marzo. (*)

Sesso	N. soggetti in carico nel periodo
Maschi	145.002
Femmine	18.485
Totale	163.487

(*) La tabella riporta dati riferiti al numero di soggetti.

I soggetti in carico a più UEPE sono conteggiati una sola volta, così come quelli che nel periodo in esame sono stati seguiti per più incarichi (misure, indagini e consulenze).

Grafico 10 - Soggetti in carico nell'anno 2024 – fino al 15 marzo, secondo il sesso.

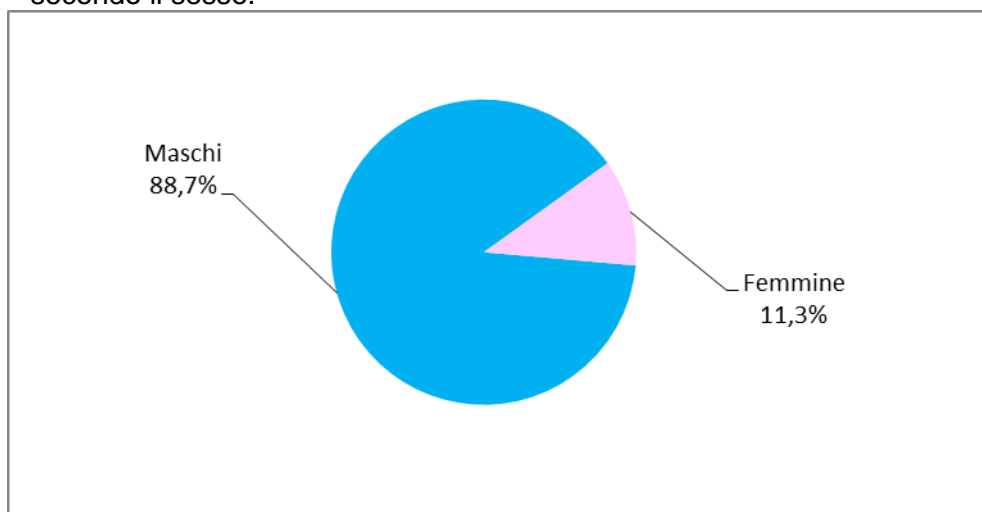


Tabella 8 – Soggetti in carico nell'anno 2024 – fino al 15 marzo, secondo la tipologia di incarico. (*)

Tipologia di incarico	Sesso		Totale
	maschi	femmine	
Misure	91.583	11.874	103.457
Indagini e consulenze	61.345	7.654	68.999

(*) La tabella riporta dati riferiti al numero di soggetti.

I soggetti che nel periodo in esame sono stati in carico sia per misure che per indagini e consulenze sono conteggiati in entrambe le voci della tabella; per questo motivo il dato complessivo dei soggetti in carico non corrisponde alla somma dei dati relativi ai soggetti in carico distintamente per misure, indagini e consulenze.

Tabella 8a – Soggetti in carico per misure nell'anno 2024 – fino al 15 marzo, secondo la tipologia di misura. (*)

Tipologia di misura	Sesso		Totale
	maschi	femmine	
Misure alternative alla detenzione (**)			
Affidamento in prova al servizio sociale	30.524	3.063	33.587
Detenzione domiciliare	13.187	1.586	14.773
Semilibertà	1.354	36	1.390
Sanzioni sostitutive			
Semidetenzione	0	0	0
Libertà controllata	31	3	34
Pene sostitutive			
Detenzione domiciliare sostitutiva	467	40	507
Semilibertà sostitutiva	12	1	13
Lavoro di pubblica utilità sostitutivo	2.174	230	2.404
Misure di sicurezza			
Libertà vigilata	4.938	368	5.306
Sanzioni di comunità			
Lavoro di pubblica utilità - violazione legge sugli stupefacenti	888	107	995
Lavoro di pubblica utilità - violazione codice della strada	10.432	1.385	11.817
Sospensione condizionale della pena	443	43	486
Misure di comunità			
Messa alla prova	28.333	5.098	33.431

Tabella 8b – Soggetti in carico per indagini e consulenze nell'anno 2024 – fino al 15 marzo, secondo la tipologia di indagine o consulenza. (*)

Tipologia di indagine e consulenza	Sesso		Totale
	maschi	femmine	
Attività di consulenza			
Per detenuti e per internati REMS/casa lavoro/colonia agricola	18.361	913	19.274
Attività di indagine			
Indagini per misure alternative	10.687	1.056	11.743
Indagini per misure di sicurezza	1.174	103	1.277
Indagini per messa alla prova	27.314	5.203	32.517
Indagini per altri motivi	3.378	283	3.661
Attività istruttoria			
Programma di trattamento MAP	134	24	158
Programma di trattamento pene sostitutive	1.374	131	1.505
Programma di trattamento sospensione condizionale della pena	37	6	43
Attività di trattamento			
Assistenza post-penitenziaria	98	7	105
Assistenza familiare	113	13	126

(*) La tabella riporta dati riferiti al numero di soggetti.

Per ogni soggetto sono considerati gli incarichi emessi nel periodo o attivi da periodi precedenti. I dati riferiti alle diverse tipologie di misura, indagine e consulenza non possono essere sommati, in quanto i soggetti per i quali è stata disposta l'esecuzione di più incarichi sono conteggiati in corrispondenza di ciascuna tipologia di incarico che li ha riguardati.

(**) Nella tabella 9 è riportato il dettaglio sullo stato dei soggetti in carico per misure alternative alla detenzione.

Tabella 9 - Soggetti in carico nell'anno 2024 – fino al 15 marzo, per misure alternative alla detenzione, secondo lo stato del soggetto. (*)

Tipologia di misura alternativa e stato del soggetto	Sesso		Totale
	maschi	femmine	
Affidamento in prova al servizio sociale			
Condannati dalla libertà			
Misura ordinaria	18.145	2.114	20.259
Misura provvisoria	1.854	177	2.031
Misura per tossico/alcolodipendenti	940	88	1.028
Misura provvisoria per tossico/alcolodipendenti	45	5	50
Misura per affetti da AIDS	8	0	8
Misura per militari	5	1	6
Condannati dalla detenzione			
Misura ordinaria	4.076	298	4.374
Misura provvisoria	1.011	118	1.129
Misura per tossico/alcolodipendenti	2.061	79	2.140
Misura provvisoria per tossico/alcolodipendenti	927	59	986
Misura per affetti da AIDS	35	1	36
Condannati da detenzione domiciliare o da arresti domiciliari			
Misura ordinaria	1.241	124	1.365
Misura provvisoria	103	11	114
Misura per tossico/alcolodipendenti	412	21	433
Misura per affetti da AIDS	50	9	59
Detenzione domiciliare			
Condannati dalla libertà			
Misura ordinaria	4.392	582	4.974
Misura provvisoria	319	77	396
Misura per affetti da AIDS	138	28	166
Misura per madri/padri	7	10	17
Misura L.199	273	43	316
Condannati dalla detenzione			
Misura ordinaria	3.161	336	3.497
Misura provvisoria	1.173	182	1.355
Misura per affetti da AIDS	103	10	113
Misura per madri/padri	20	46	66
Misura L.199	1.262	111	1.373
Condannati da arresti domiciliari			
Misura L.199	18	5	23
Ex art.656 c.p.p.			
Misura provvisoria	2.499	169	2.668
Semilibertà			
Condannati dalla libertà			
Misura ordinaria	90	3	93
Misura provvisoria	3	0	3
Condannati dalla detenzione			
Misura ordinaria	1.186	28	1.214
Misura provvisoria	81	5	86

(*) La tabella riporta dati riferiti al numero di soggetti.

Per ogni soggetto sono considerati gli incarichi emessi nel periodo o attivi da periodi precedenti. I dati riferiti alle diverse misure alternative, così come quelli relativi allo stato del soggetto, non possono essere sommati, in quanto i soggetti per i quali è stata disposta l'esecuzione di più misure sono conteggiati in corrispondenza di ciascuna misura e stato che li ha riguardati.

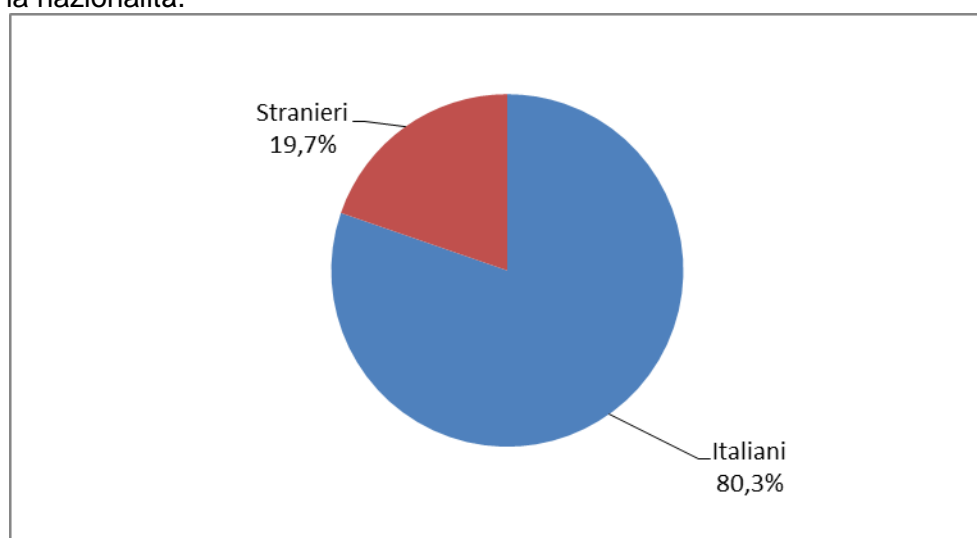
Tabella 10 - Soggetti in carico nell'anno 2024 – fino al 15 marzo, secondo la nazionalità e il sesso.

Nazionalità	Sesso		Totale
	maschi	femmine	
Italiani	116.355	14.915	131.270
Stranieri	28.647	3.570	32.217
Totale	145.002	18.485	163.487

Tabella 11 - Soggetti di nazionalità straniera in carico nell'anno 2024 – fino al 15 marzo, secondo la provenienza e il sesso.

Continente	Area geografica	Sesso		Totale
		maschi	femmine	
Europa	Altri Paesi dell'Unione Europea	4.975	1.115	6.090
	Altri Paesi europei	6.894	803	7.697
	Totale	11.869	1.918	13.787
Africa	Africa Settentrionale	7.525	296	7.821
	Africa Occidentale	3.190	278	3.468
	Africa Orientale	165	21	186
	Africa Centro-meridionale	152	9	161
	Totale	11.032	604	11.636
America	America Settentrionale	79	21	100
	America Centro-meridionale	3.007	720	3.727
	Totale	3.086	741	3.827
Asia	Asia Occidentale	242	38	280
	Asia Centro-meridionale	1.706	65	1.771
	Asia Orientale	687	202	889
	Totale	2.635	305	2.940
Oceania	Totale	25	2	27
Totale		28.647	3.570	32.217

Grafico 11 - Soggetti in carico nell'anno 2024 – fino al 15 marzo, secondo la nazionalità.



Elaborazione del 16 marzo 2024 su dati del sistema SIEPE del 15 marzo 2024.

Grafico 12 - Soggetti di nazionalità straniera in carico nell'anno 2024 – fino al 15 marzo, secondo la provenienza.

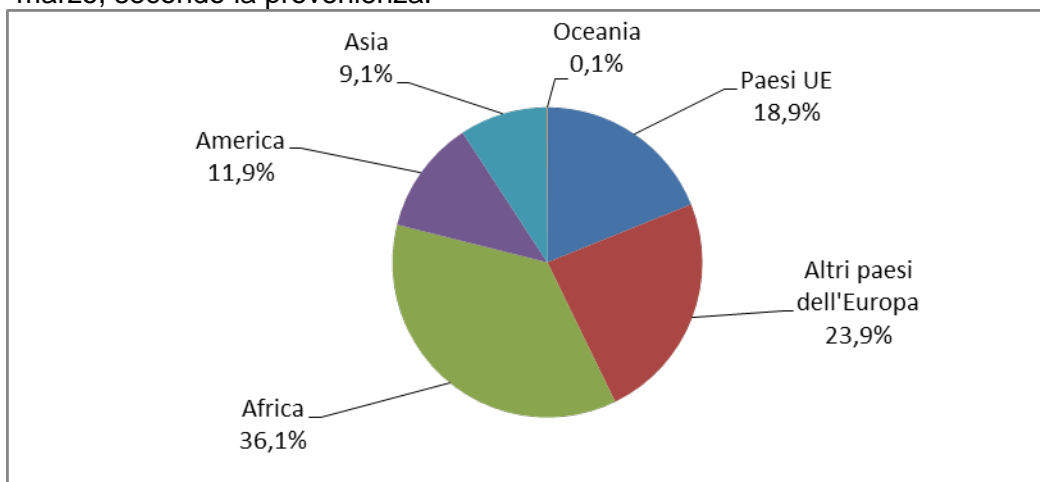
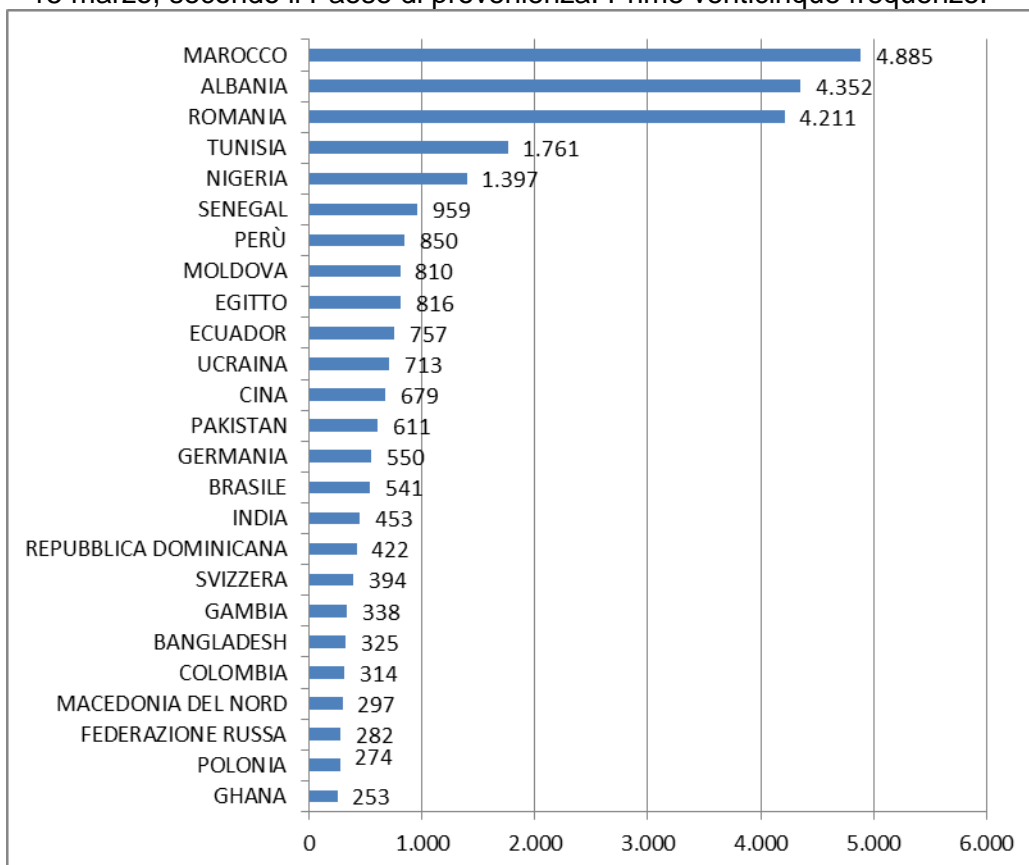


Grafico 13 - Soggetti di nazionalità straniera in carico nell'anno 2024 – fino al 15 marzo, secondo il Paese di provenienza. Prime venticinque frequenze.



Elaborazione del 16 marzo 2024 su dati del sistema SIEPE del 15 marzo 2024.

Tabella 12 - Soggetti in carico nell'anno 2024 – fino al 15 marzo, per regione e Ufficio. (*)

Regione	Ufficio	Sesso		Totale
		maschi	femmine	
Abruzzo	L'AQUILA	1.136	85	1.221
	PESCARA	2.378	335	2.713
	TERAMO	1.210	162	1.372
Basilicata	MATERA	413	52	465
	POTENZA	733	46	779
Calabria	CATANZARO	1.228	100	1.328
	COSENZA	1.746	124	1.870
	CROTONE	1.000	65	1.065
	REGGIO CALABRIA	1.925	214	2.139
	VIBO VALENTIA	620	16	636
Campania	AVELLINO	702	71	773
	BENEVENTO	393	65	458
	CASERTA	2.806	262	3.068
	NAPOLI	6.578	817	7.395
	SALERNO	2.343	288	2.631
Emilia-Romagna	BOLOGNA	4.347	684	5.031
	FORLI'-CESENA	973	126	1.099
	MODENA	988	109	1.097
	REGGIO EMILIA	2.429	310	2.739
	RIMINI	928	124	1.052
Friuli-Venezia Giulia	GORIZIA	386	63	449
	TRIESTE	836	167	1.003
	UDINE	1.935	314	2.249
Lazio	FROSINONE	1.196	82	1.278
	LATINA	891	130	1.021
	ROMA	6.076	917	6.993
	VITERBO	1.166	87	1.253
Liguria	GENOVA	2.695	448	3.143
	IMPERIA	767	98	865
	LA SPEZIA	712	88	800
	MASSA	644	84	728
	SAVONA	770	128	898
Lombardia	BERGAMO	2.918	383	3.301
	BRESCIA	3.982	438	4.420
	COMO	2.472	308	2.780
	CREMONA	817	112	929
	MANTOVA	864	145	1.009
	MILANO	7.983	1.048	9.031
	PAVIA	1.890	253	2.143
	VARESE	1.794	263	2.057
Marche	ANCONA	3.120	354	3.474
	MACERATA	1.641	221	1.862
Molise	CAMPOBASSO	778	59	837
Piemonte	ALESSANDRIA	1.120	143	1.263
	CUNEO	1.394	176	1.570
	NOVARA	955	135	1.090
	TORINO	5.477	775	6.252
	VERBANIA	498	76	574
	VERCELLI	926	158	1.084

segue

segue Tabella 12 - Soggetti in carico nell'anno 2024 – fino al 15 marzo, per regione e Ufficio. (*)

Regione	Ufficio	Sesso		Totale
		maschi	femmine	
Puglia	BARI	3.429	327	3.756
	BRINDISI	1.634	139	1.773
	FOGGIA	1.355	104	1.459
	LECCE	3.079	323	3.402
	TARANTO	2.057	220	2.277
Sardegna	CAGLIARI	2.336	252	2.588
	NUORO	936	43	979
	ORISTANO	588	50	638
	SASSARI	1.961	231	2.192
Sicilia	AGRIGENTO	1.423	179	1.602
	CALTANISSETTA	1.751	133	1.884
	CATANIA	3.197	269	3.466
	MESSINA	2.532	329	2.861
	PALERMO	5.805	793	6.598
	RAGUSA	844	72	916
	SIRACUSA	1.248	104	1.352
	TRAPANI	2.402	271	2.673
Toscana	AREZZO	760	126	886
	FIRENZE	2.254	367	2.621
	GROSSETO	416	67	483
	LIVORNO	1.085	159	1.244
	LUCCA	914	150	1.064
	PISA	1.307	192	1.499
	PISTOIA	777	140	917
	PRATO	640	83	723
	SIENA	469	55	524
Trentino-Alto Adige	BOLZANO	792	87	879
	TRENTO	1.093	159	1.252
Umbria	PERUGIA	1.891	276	2.167
	TERNI	732	83	815
Valle d'Aosta	AOSTA	384	30	414
Veneto	PADOVA	2.510	320	2.830
	TREVISO	1.770	269	2.039
	VENEZIA	2.065	342	2.407
	VERONA	1.782	268	2.050
	VICENZA	1.299	151	1.450

(*) La tabella riporta dati riferiti al numero di soggetti.

I dati comprendono i soggetti in carico all'inizio dell'anno da periodi precedenti e quelli presi in carico nel corso dell'anno.

I dati delle diverse sedi UEPE non possono essere sommati, in quanto i soggetti in carico a più UEPE sono conteggiati in corrispondenza di ciascun Ufficio.

UFFICI DI ESECUZIONE PENALE ESTERNA INCARICHI SOPRAVVENUTI NELL'ANNO 2024 – FINO AL 15 MARZO

DATI DI FLUSSO

N.B.: Le tabelle e i grafici di questa sezione riportano dati riferiti al numero di incarichi sopravvenuti nel periodo, compresi gli incarichi trasferiti da altro Ufficio EPE.

Tabella 13 - Incarichi per misure, indagini e consulenze sopravvenuti nell'anno 2024 – fino al 15 marzo.

Tipologia di incarico	N.
Misure	21.653
Indagini o consulenze	24.696
Totale incarichi	46.349

Grafico 14 - Incarichi sopravvenuti nell'anno 2024 – fino al 15 marzo secondo la tipologia.

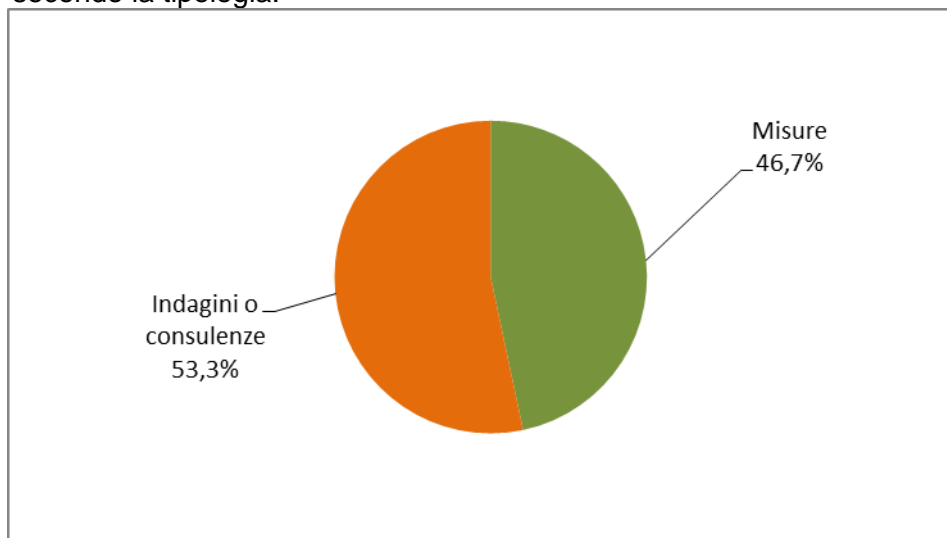


Tabella 13a - Incarichi per misure sopravvenuti nell'anno 2024 – fino al 15 marzo, secondo la tipologia di misura.

Tipologia di misura	N. incarichi
Misure alternative alla detenzione (*)	
Affidamento in prova al servizio sociale	6.139
Detenzione domiciliare	3.270
Semilibertà	259
<i>Totale</i>	9.668
Sanzioni sostitutive	
Semidetenzione	0
Libertà controllata	0
<i>Totale</i>	0
Pene sostitutive	
Detenzione domiciliare sostitutiva	202
Semilibertà sostitutiva	10
Lavoro di pubblica utilità sostitutivo	892
<i>Totale</i>	1.104
Misure di sicurezza	
Libertà vigilata	497
Sanzioni di comunità	
Lavoro di pubblica utilità - violazione legge sugli stupefacenti	125
Lavoro di pubblica utilità - violazione codice della strada	2.350
Sospensione condizionale della pena	248
<i>Totale</i>	2.723
Misure di comunità	
Messa alla prova	7.661
Totale soggetti in carico per misure	21.653

Tabella 13b - Incarichi per indagini e consulenze sopravvenuti nell'anno 2024 – fino al 15 marzo, secondo la tipologia di indagine o consulenza.

Tipologia di indagine e consulenza	N. incarichi
Attività di consulenza	
<i>Per detenuti e per internati REMS/casa lavoro/colonia agricola</i>	7.030
Attività di indagine	
Indagini per misure alternative	4.139
Indagini per misure di sicurezza	526
Indagini per messa alla prova	10.253
Indagini per altri motivi	1.850
<i>Totale</i>	16.768
Attività istruttoria	
Programma di trattamento MAP	77
Programma di trattamento pene sostitutive	750
Programma di trattamento sospensione condizionale della pena	18
<i>Totale</i>	845
Attività di trattamento	
Assistenza post-penitenziaria	17
Assistenza familiare	36
<i>Totale</i>	53
Totale soggetti in carico per indagini e consulenze	24.696

(*) Nella tabella 14 è riportato il dettaglio sullo stato dei soggetti in carico per misure alternative alla detenzione.

Elaborazione del 16 marzo 2024 su dati del sistema SIEPE del 15 marzo 2024.

Grafico 15 - Incarichi per misure sopravvenuti nell'anno 2024 – fino al 15 marzo, secondo la tipologia di misura.

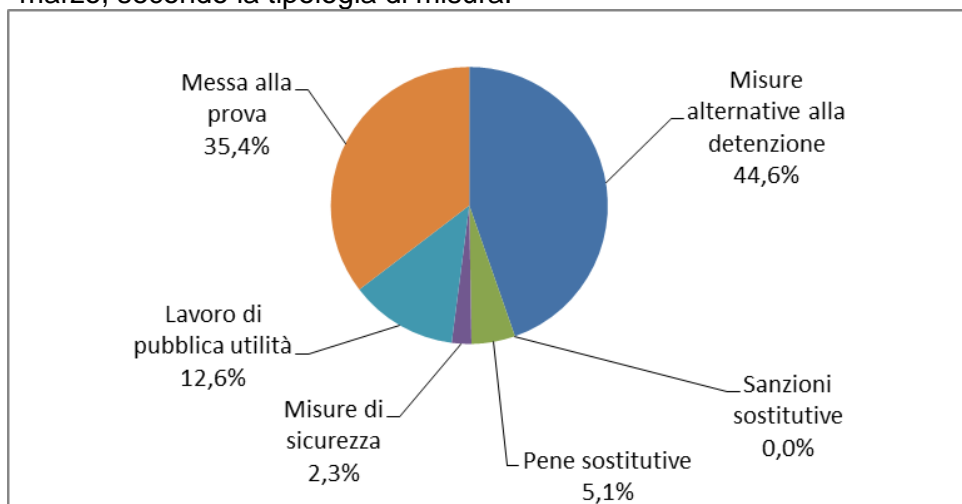


Grafico 16 - Incarichi per indagini e consulenze sopravvenuti nell'anno 2024 – fino al 15 marzo, secondo la tipologia di indagine o consulenza.

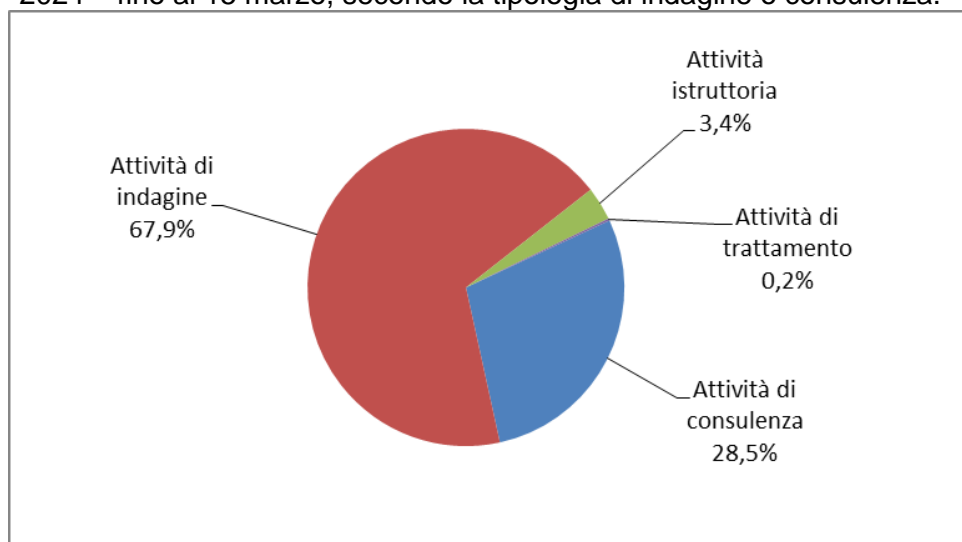


Grafico 17 - Incarichi per misure alternative alla detenzione sopravvenuti nell'anno 2024 – fino al 15 marzo, secondo la tipologia di misura.

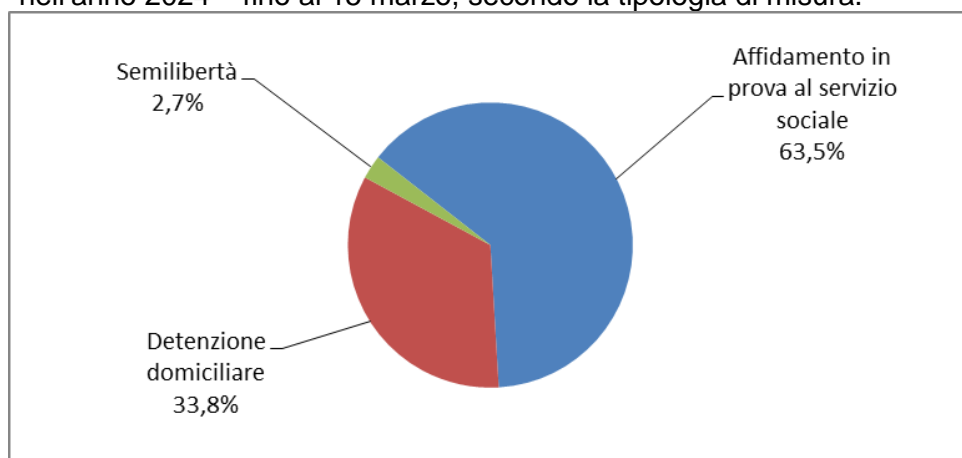


Tabella 14 - Incarichi per misure alternative alla detenzione sopravvenuti nell'anno 2024 – fino al 15 marzo, secondo lo stato del soggetto.

Tipologia di misura alternativa e stato del soggetto	N. incarichi
Affidamento in prova al servizio sociale	
Condannati dalla libertà	
Misura ordinaria	3.623
Misura provvisoria	481
Misura per tossico/alcoldipendenti	157
Misura provvisoria per tossico/alcoldipendenti	10
Misura per affetti da AIDS	1
Misura per militari	1
Totale	4.273
Condannati dalla detenzione	
Misura ordinaria	724
Misura provvisoria	216
Misura per tossico/alcoldipendenti	337
Misura provvisoria per tossico/alcoldipendenti	220
Misura per affetti da AIDS	6
Totale	1.503
Condannati da detenzione domiciliare o da arresti domiciliari	
Misura ordinaria	268
Misura provvisoria	24
Misura per tossico/alcoldipendenti	63
Misura per affetti da AIDS	8
Totale	363
Totale soggetti in affidamento in prova al servizio sociale	6.139
Detenzione domiciliare	
Condannati dalla libertà	
Misura ordinaria	1.103
Misura provvisoria	95
Misura per affetti da AIDS	50
Misura per madri/padri	4
Misura L.199	127
Totale	1.379
Condannati dalla detenzione	
Misura ordinaria	649
Misura provvisoria	218
Misura per affetti da AIDS	23
Misura per madri/padri	7
Misura L.199	458
Totale	1.355
Condannati da arresti domiciliari	
Misura L.199	5
Totale	5
Ex art.656 c.p.p.	
Misura provvisoria	531
Totale	531
Totale soggetti in detenzione domiciliare	3.270
Semilibertà	
Condannati dalla libertà	
Misura ordinaria	16
Misura provvisoria	0
Totale	16
Condannati dalla detenzione	
Misura ordinaria	216
Misura provvisoria	27
Totale	243
Totale soggetti in carico per semilibertà	259
Totale soggetti in carico per misure alternative alla detenzione	9.668

Elaborazione del 16 marzo 2024 su dati del sistema SIEPE del 15 marzo 2024.

Tabella 15 - Incarichi sopravvenuti nell'anno 2024 – fino al 15 marzo, per regione, Ufficio e tipologia di incarico.

Regione	Ufficio	Misure	Indagini o consulenze	Totale
Abruzzo	L'AQUILA	117	141	258
	PESCARA	319	455	774
	TERAMO	194	234	428
	<i>Totale</i>	<i>630</i>	<i>830</i>	<i>1.460</i>
Basilicata	MATERA	53	97	150
	POTENZA	118	131	249
	<i>Totale</i>	<i>171</i>	<i>228</i>	<i>399</i>
Calabria	CATANZARO	170	228	398
	COSENZA	225	403	628
	CROTONE	100	179	279
	REGGIO CALABRIA	264	621	885
	VIBO VALENTIA	66	128	194
	<i>Totale</i>	<i>825</i>	<i>1.559</i>	<i>2.384</i>
Campania	AVELLINO	87	179	266
	BENEVENTO	50	79	129
	CASERTA	257	399	656
	NAPOLI	1.069	894	1.963
	SALERNO	343	348	691
	<i>Totale</i>	<i>1.806</i>	<i>1.899</i>	<i>3.705</i>
Emilia-Romagna	BOLOGNA	506	657	1.163
	FORLI'-CESENA	165	128	293
	MODENA	138	296	434
	REGGIO EMILIA	344	288	632
	RIMINI	149	176	325
	<i>Totale</i>	<i>1.302</i>	<i>1.545</i>	<i>2.847</i>
Friuli-Venezia Giulia	GORIZIA	55	80	135
	TRIESTE	102	105	207
	UDINE	230	256	486
	<i>Totale</i>	<i>387</i>	<i>441</i>	<i>828</i>
Lazio	FROSINONE	141	332	473
	LATINA	148	175	323
	ROMA	1.067	792	1.859
	VITERBO	113	299	412
	<i>Totale</i>	<i>1.469</i>	<i>1.598</i>	<i>3.067</i>
Liguria	GENOVA	515	684	1.199
	IMPERIA	108	145	253
	LA SPEZIA	97	103	200
	MASSA	94	116	210
	SAVONA	116	118	234
	<i>Totale</i>	<i>930</i>	<i>1.166</i>	<i>2.096</i>
Lombardia	BERGAMO	397	415	812
	BRESCIA	552	373	925
	COMO	425	265	690
	CREMONA	153	144	297
	MANTOVA	137	144	281
	MILANO	1.410	783	2.193
	PAVIA	270	294	564
	VARESE	308	99	407
	<i>Totale</i>	<i>3.652</i>	<i>2.517</i>	<i>6.169</i>
Marche	ANCONA	320	490	810
	MACERATA	259	310	569
	<i>Totale</i>	<i>579</i>	<i>800</i>	<i>1.379</i>
Molise	CAMPOBASSO	131	117	248
	<i>Totale</i>	<i>131</i>	<i>117</i>	<i>248</i>

segue

segue Tabella 15 - Incarichi sopravvenuti nell'anno 2024 – fino al 15 marzo, per regione, Ufficio e tipologia di incarico.

Regione	Ufficio	Misure	Indagini o consulenze	Totale
Piemonte	ALESSANDRIA	156	122	278
	CUNEO	248	203	451
	NOVARA	171	105	276
	TORINO	994	903	1.897
	VERBANIA	97	69	166
	VERCELLI	116	168	284
	<i>Totale</i>	<i>1.782</i>	<i>1.570</i>	<i>3.352</i>
Puglia	BARI	420	645	1.065
	BRINDISI	264	299	563
	FOGGIA	158	269	427
	LECCE	463	428	891
	TARANTO	234	430	664
	<i>Totale</i>	<i>1.539</i>	<i>2.071</i>	<i>3.610</i>
Sardegna	CAGLIARI	278	331	609
	NUORO	97	121	218
	ORISTANO	67	101	168
	SASSARI	350	301	651
	<i>Totale</i>	<i>792</i>	<i>854</i>	<i>1.646</i>
Sicilia	AGRIGENTO	185	227	412
	CALTANISSETTA	210	414	624
	CATANIA	397	825	1.222
	MESSINA	272	342	614
	PALERMO	729	951	1.680
	RAGUSA	82	148	230
	SIRACUSA	89	308	397
	TRAPANI	318	358	676
<i>Totale</i>	<i>2.282</i>	<i>3.573</i>	<i>5.855</i>	
Toscana	AREZZO	116	133	249
	FIRENZE	342	388	730
	GROSSETO	82	60	142
	LIVORNO	181	262	443
	LUCCA	103	129	232
	PISA	134	186	320
	PISTOIA	120	185	305
	PRATO	85	137	222
	SIENA	87	111	198
<i>Totale</i>	<i>1.250</i>	<i>1.591</i>	<i>2.841</i>	
Trentino-Alto Adige	BOLZANO	134	163	297
	TRENTO	141	157	298
	<i>Totale</i>	<i>275</i>	<i>320</i>	<i>595</i>
Umbria	PERUGIA	293	324	617
	TERNI	99	126	225
	<i>Totale</i>	<i>392</i>	<i>450</i>	<i>842</i>
Valle d'Aosta	AOSTA	42	90	132
	<i>Totale</i>	<i>42</i>	<i>90</i>	<i>132</i>
Veneto	PADOVA	362	307	669
	TREVISO	322	421	743
	VENEZIA	340	302	642
	VERONA	236	259	495
	VICENZA	157	188	345
<i>Totale</i>	<i>1.417</i>	<i>1.477</i>	<i>2.894</i>	
TOTALE COMPLESSIVO		21.653	24.696	46.349

Elaborazione del 16 marzo 2024 su dati del sistema SIEPE del 15 marzo 2024.

Minorenni e giovani adulti in carico ai Servizi minorili

Analisi statistica dei dati

- ***Dati riferiti alla data del 15 marzo 2024***
- ***Dati di flusso dell'anno 2024, fino al 15 marzo***

Aggiornamento quindicinale

**ELABORAZIONE SU DATI DEL SISTEMA INFORMATIVO DEI SERVIZI MINORILI
RIFERITI ALLA DATA DEL 15 MARZO 2024
EFFETTUATA IN DATA 19 MARZO 2024**

Dipartimento per la Giustizia minorile e di comunità
Ufficio I del Capo Dipartimento
Sezione Statistica
Via Damiano Chiesa, 24 00136 - Roma
Tel. 06/68188268 - 274 - 279 - 297
E-mail: statistiche.dgmc@giustizia.it

(http://www.centrostudinisida.it/Statistica/statistiche_minori.html
https://www.giustizia.it/giustizia/it/mg_1_14.page?selectedNode=0_6)

Premessa

La presente analisi statistica è stata pensata per fornire un quadro sintetico e aggiornato dei minorenni e giovani adulti (fino ai venticinque anni) che per provvedimenti di natura penale sono presenti nei servizi minorili residenziali o in carico ai servizi sociali per i minorenni.

Gli *Uffici di Servizio Sociale per i minorenni* (USSM) intervengono in ogni stato e grado del procedimento penale, dal momento in cui, a seguito di denuncia, il minore entra nel circuito penale fino alla conclusione del suo percorso giudiziario; l'intervento a favore del minore viene avviato, su segnalazione dell'Autorità Giudiziaria, con la raccolta degli elementi conoscitivi per l'accertamento della personalità e per l'elaborazione dell'inchiesta sociale di base e prosegue con la formulazione del progetto educativo e con l'attuazione dei provvedimenti disposti dal giudice.

I Servizi minorili residenziali sono:

- *i Centri di prima accoglienza (CPA)*, che accolgono temporaneamente i minorenni fermati, accompagnati o arrestati in flagranza di reato dalle forze dell'ordine su disposizione del Procuratore della Repubblica per i minorenni; il minore permane nel Centro di prima accoglienza fino all'udienza di convalida, per un tempo massimo di novantasei ore; nel corso dell'udienza di convalida il giudice (GIP) valuta se esistono elementi sufficienti per convalidare l'arresto o il fermo e decide sull'eventuale applicazione di una delle quattro possibili misure cautelari previste per i minorenni (prescrizioni, permanenza in casa, collocamento in comunità, custodia cautelare);
- *le Comunità*, ministeriali e del privato sociale, che hanno dimensioni strutturali e organizzative connotate da una forte apertura all'ambiente esterno, in cui sono collocati i minori sottoposti alla misura cautelare prevista dall'art.22 del D.P.R.448/88 (collocamento in comunità); l'ingresso in comunità può essere disposto anche nell'ambito di un provvedimento di messa alla prova o di concessione di una misura alternativa alla detenzione o di applicazione delle misure di sicurezza; alcune Comunità sono annesse ai Centri di prima accoglienza;
- *gli Istituti penali per i minorenni (IPM)*, in cui sono eseguite la misura della custodia cautelare e la pena detentiva; gli IPM sono concepiti strutturalmente in modo da fornire risposte adeguate alla particolarità della giovane utenza ed alle esigenze connesse all'esecuzione dei provvedimenti dell'Autorità Giudiziaria; l'attività trattamentale è svolta da un'équipe multidisciplinare, in cui è presente un operatore socio-educativo di riferimento stabile appartenente all'Amministrazione; le attività formative, professionali, culturali e di animazione sono effettuate in collaborazione con operatori di altri Enti e avvalendosi di associazioni del privato sociale e del volontariato; negli IPM è presente personale del Corpo di Polizia Penitenziaria adeguatamente formato al rapporto con l'adolescenza.

L'Amministrazione gestisce, inoltre i *Centri diurni polifunzionali (CDP)*, Servizi minorili non residenziali per l'accoglienza diurna di minori e giovani adulti dell'area penale o in situazioni di disagio sociale e a rischio di devianza, anche se non sottoposti a procedimento penale, non censiti nella presente rilevazione.

I CDP offrono attività educative, di studio, di formazione-lavoro, nonché ludico-ricreative e sportive.

La maggior parte dei minori autori di reato in carico agli USSM è sottoposta a misure da eseguire in area penale esterna; la detenzione, infatti, assume per i minori di età carattere di residualità, per lasciare spazio a percorsi sanzionatori alternativi.

Negli ultimi anni si sta assistendo ad una sempre maggiore applicazione del collocamento in comunità, non solo quale misura cautelare, ma anche nell'ambito di altri provvedimenti giudiziari, per la sua capacità di contemperare le esigenze educative con quelle contenitive di controllo.

L'utenza dei Servizi minorili è prevalentemente maschile; le ragazze sono soprattutto di nazionalità straniera e provengono dai Paesi dell'area dell'ex Jugoslavia e dalla Romania.

La presenza degli stranieri è maggiormente evidente nei Servizi residenziali; i dati sulle provenienze evidenziano che negli ultimi anni alle nazionalità più ricorrenti nell'ambito della devianza, quali il Marocco, la Romania, l'Albania e i Paesi dell'ex Jugoslavia, tutt'ora prevalenti, si sono affiancate altre nazionalità, singolarmente poco rilevanti in termini numerici, ma che hanno contribuito a rendere multietnico e più complesso il quadro complessivo dell'utenza.

Con riferimento all'età, la componente dei "giovani adulti", ⁽¹⁾ costituita da ragazzi di età tra i 18 e i 24 anni compiuti, ha assunto nel tempo un'importanza crescente, soprattutto in termini di presenza negli Istituti penali per i minorenni.

La criminalità minorile è connotata dalla prevalenza dei reati contro il patrimonio e, in particolare, dei reati di furto e rapina. Frequenti sono anche le violazioni delle disposizioni in materia di sostanze stupefacenti, mentre tra i reati contro la persona prevalgono le lesioni personali volontarie.

(1) Le misure cautelari, le misure penali di comunità, le altre misure alternative, le sanzioni sostitutive, le pene detentive e le misure di sicurezza si eseguono secondo le norme e con le modalità previste per i minorenni anche nei confronti di coloro che nel corso dell'esecuzione abbiano compiuto il diciottesimo ma non il venticinquesimo anno di età, sempre che, non ricorrano particolari ragioni di sicurezza valutate dal giudice competente, tenuto conto altresì delle finalità rieducative ovvero quando le predette finalità non risultano in alcun modo perseguibili a causa della mancata adesione al trattamento in atto. L'esecuzione rimane affidata al personale dei servizi minorili. Queste disposizioni si applicano anche quando l'esecuzione ha inizio dopo il compimento del diciottesimo anno di età, (art. 24 D.Lgs. 28 luglio 1989, n. 272, come modificato dall'art.5, comma 1, D.L. 26 giugno 2014, n. 92, convertito, con modificazioni, dalla L. 11 agosto 2014, n 117, e, successivamente, dall'art. 9, comma 1, D.Lgs. 16 ottobre 2018, n. 121).

Minorenni e giovani adulti in carico ai Servizi della Giustizia Minorile

Dati di riepilogo - Situazione al 15 marzo 2024

Servizi minorili	Sesso		Totale
	maschi	femmine	

Presenti nei Servizi residenziali

Centri di prima accoglienza	7	0	7
Istituti penali per i minorenni	504	19	523
Comunità ministeriali	25	0	25
Comunità private	912	51	963
Totale presenti alla data considerata	1.448	70	1.518

In carico agli Uffici di servizio sociale per i minorenni ⁽¹⁾

In messa alla prova	2.707	158	2.865
<i>In casa</i>	2.269	132	2.401
<i>In comunità</i>	438	26	464
In misura penale di comunità/ alternativa alla detenzione, sostitutiva, di sicurezza, cautelare delle prescrizioni e della permanenza in casa	433	21	454
<i>In casa</i>	373	18	391
<i>In comunità</i>	60	3	63
In Comunità, per misura diversa dalle precedenti	419	20	439
Negli Istituti penali per i minorenni	478	17	495
Nei Centri di prima accoglienza	2	0	2
Per indagini sociali e progetti trattamentali e in altra situazione ⁽²⁾	8.722	990	9.712
Totale soggetti in carico alla data considerata	12.761	1.206	13.967

Frequentanti i Centri diurni polifunzionali

N. minori frequentanti alla data considerata	138	6	144
-----------------------------------------------------	------------	----------	------------

Note:

(1) I dati riguardano i minorenni e giovani adulti in carico agli USSM per l'esecuzione di un provvedimento e/o per indagini sociali e progetti trattamentali.

Sono compresi i soggetti presenti nei Servizi residenziali che sono anche in carico agli USSM.

(2) I dati riguardano i soggetti in carico solo per indagini sociali e progetti trattamentali; sono esclusi coloro che sono in carico anche per provvedimenti in esecuzione in area penale esterna o interna, già considerati nelle precedenti voci della tabella. Sono compresi i soggetti per i quali si è conclusa l'esecuzione di una misura o è stata già evasa una richiesta dell'Autorità Giudiziaria, che sono in attesa di un'udienza.

I dati sono acquisiti dal Sistema Informativo dei Servizi Minorili (SISM) e sono riferiti alla situazione alla data del 15 marzo 2024; l'elaborazione è stata effettuata in data 19 marzo 2024.

UFFICI DI SERVIZIO SOCIALE PER I MINORENNI

DATI DI FLUSSO

Tabella 1 – Minorenni e giovani adulti in carico agli Uffici di servizio sociale per i minorenni, secondo il periodo di presa in carico, la nazionalità e il sesso. Anno 2024 - fino al 15 marzo.

Periodo di presa in carico	Italiani			Stranieri			Totale		
	m	f	mf	m	f	mf	m	f	mf
Presi in carico per la prima volta nel 2024	1.165	131	1.296	323	18	341	1.488	149	1.637
Già precedentemente in carico	9.672	950	10.622	3.055	261	3.316	12.727	1.211	13.938
Totale	10.837	1.081	11.918	3.378	279	3.657	14.215	1.360	15.575

Tabella 2a - Minorenni e giovani adulti in carico agli Uffici di servizio sociale per i minorenni, secondo l'età alla prima presa in carico, la nazionalità e il sesso. Anno 2024 - fino al 15 marzo.

Età alla prima presa in carico	Italiani			Stranieri			Totale		
	m	f	mf	m	f	mf	m	f	mf
meno di 14 anni	77	13	90	22	5	27	99	18	117
14 anni	755	72	827	209	37	246	964	109	1.073
15 anni	1.888	221	2.109	557	51	608	2.445	272	2.717
16 anni	2.510	278	2.788	795	69	864	3.305	347	3.652
17 anni	2.788	242	3.030	1.006	60	1.066	3.794	302	4.096
giovani adulti	2.819	255	3.074	789	57	846	3.608	312	3.920
Totale	10.837	1.081	11.918	3.378	279	3.657	14.215	1.360	15.575

Tabella 2b - Minorenni e giovani adulti in carico agli Uffici di servizio sociale per i minorenni, secondo l'età nel periodo considerato, la nazionalità e il sesso. Anno 2024 - fino al 15 marzo.

Età nel periodo considerato	Italiani			Stranieri			Totale		
	m	f	mf	m	f	mf	m	f	mf
meno di 14 anni	35	4	39	7	3	10	42	7	49
14 anni	150	23	173	29	4	33	179	27	206
15 anni	669	88	757	159	11	170	828	99	927
16 anni	1.359	185	1.544	404	39	443	1.763	224	1.987
17 anni	2.038	219	2.257	687	53	740	2.725	272	2.997
giovani adulti	6.586	562	7.148	2.092	169	2.261	8.678	731	9.409
Totale	10.837	1.081	11.918	3.378	279	3.657	14.215	1.360	15.575

L'età è calcolata all'inizio dell'anno per i soggetti in carico da periodi precedenti, alla presa in carico per i nuovi soggetti.

I dati sono acquisiti dal Sistema Informativo dei Servizi Minorili (SISM) e sono riferiti alla situazione alla data del 15 marzo 2024; l'elaborazione è stata effettuata in data 19 marzo 2024.

Tabella 3 - Minorenni e giovani adulti in carico agli Uffici di servizio sociale per i minorenni, secondo la provenienza e il sesso. Anno 2024 - fino al 15 marzo.

Paesi di provenienza	Sesso		Totale
	maschi	femmine	
Italia	10.837	1.081	11.918
Altri Paesi dell'Unione Europea	474	95	569
di cui: Romania	355	62	417
Altri Paesi europei	600	88	688
di cui: Albania	302	9	311
Bosnia-Erzegovina	50	37	87
Moldova	62	9	71
Serbia	50	19	69
Africa	1.892	64	1.956
di cui: Algeria	74	3	77
Egitto	333	1	334
Marocco	745	33	778
Senegal	98	2	100
Tunisia	452	10	462
America	173	15	188
Asia	238	16	254
di cui: Pakistan	51	5	56
Apolidi	1	1	2
Totale	14.215	1.360	15.575

La tabella riporta il dettaglio dei Paesi per i quali il numero di minori è risultato pari o superiore a 50.

I dati sono acquisiti dal Sistema Informativo dei Servizi Minorili (SISM) e sono riferiti alla situazione alla data del 15 marzo 2024; l'elaborazione è stata effettuata in data 19 marzo 2024.

Tabella 4 - Minorenni e giovani adulti in carico agli Uffici di servizio sociale per i minorenni, secondo la sede e il periodo di presa in carico. Anno 2024 - fino al 15 marzo.

USSM	Periodo di presa in carico		Totale
	Presi in carico per la prima volta nel 2024	Già precedentemente in carico	
Ancona	78	565	643
Bari	94	997	1.091
Bologna	77	878	955
Bolzano	36	203	239
Brescia	90	902	992
Cagliari	57	406	463
Caltanissetta	59	412	471
Campobasso	11	209	220
Catania	69	799	868
Catanzaro	87	683	770
Firenze	79	752	831
Genova	35	383	418
L'Aquila	20	461	481
Lecce	52	376	428
Messina	52	282	334
Milano	63	688	751
Napoli	154	746	900
Palermo	119	806	925
Perugia	44	317	361
Potenza	52	176	228
Reggio Calabria	46	189	235
Roma	158	1.310	1.468
Salerno	28	327	355
Sassari	48	270	318
Taranto	29	214	243
Torino	93	594	687
Trento	53	199	252
Trieste	34	240	274
Venezia	59	507	566

I soggetti in carico a più USSM sono conteggiati in corrispondenza di ciascuno di essi; la somma dei dati delle diverse sedi USSM è superiore al numero effettivo dei soggetti in carico nel periodo in esame e, per questo motivo, non è riportata in tabella.

I dati sono acquisiti dal Sistema Informativo dei Servizi Minorili (SISM) e sono riferiti alla situazione alla data del 15 marzo 2024; l'elaborazione è stata effettuata in data 19 marzo 2024.

Tabella 5 – Reati dei minorenni e giovani adulti in carico agli Uffici di servizio sociale per i minorenni, secondo la categoria. Anno 2024 - fino al 15 marzo.

REATI	Italiani			Stranieri			Totale		
	m	f	mf	m	f	mf	m	f	mf
DELITTI									
Contro la persona	9.696	937	10.633	3.539	161	3.700	13.235	1.098	14.333
di cui: Omicidio volontario consumato	52	9	61	32	0	32	84	9	93
Omicidio volontario tentato	195	11	206	58	0	58	253	11	264
Percosse	421	83	504	230	11	241	651	94	745
Lesioni personali volontarie	4.204	390	4.594	1.649	92	1.741	5.853	482	6.335
Rissa	589	21	610	263	11	274	852	32	884
Sfruttamento pornografia minorile	302	10	312	38	0	38	340	10	350
Detenzione di materiale pornografico coinvolgente minori	145	6	151	21	0	21	166	6	172
Violenze sessuali	710	11	721	280	3	283	990	14	1.004
Sequestro di persona	56	5	61	56	3	59	112	8	120
Violenza privata	555	57	612	182	4	186	737	61	798
Minaccia	1.363	178	1.541	454	24	478	1.817	202	2.019
Atti persecutori (stalking)	515	71	586	170	10	180	685	81	766
Violazione di domicilio	105	19	124	32	1	33	137	20	157
Diffamazione	57	40	97	19	1	20	76	41	117
Contro famiglia, moralità pubblica, buon costume	471	45	516	93	5	98	564	50	614
di cui: Maltrattamenti in famiglia	429	44	473	82	5	87	511	49	560
Contro il patrimonio	10.755	635	11.390	6.612	605	7.217	17.367	1.240	18.607
di cui: Furto	3.906	299	4.205	2.444	448	2.892	6.350	747	7.097
Rapina	3.103	124	3.227	2.603	100	2.703	5.706	224	5.930
Estorsione	700	34	734	317	11	328	1.017	45	1.062
Danni	1.612	123	1.735	650	20	670	2.262	143	2.405
Truffa	113	13	126	27	3	30	140	16	156
Ricettazione	1.243	35	1.278	532	22	554	1.775	57	1.832
Contro l'incolumità pubblica	3.496	113	3.609	901	10	911	4.397	123	4.520
di cui: Stupefacenti	3.201	107	3.308	787	6	793	3.988	113	4.101
Incendio	81	3	84	38	0	38	119	3	122
Danneggiamento seguito da incendio	161	3	164	63	4	67	224	7	231
Contro la fede pubblica	492	84	576	242	47	289	734	131	865
di cui: Falsità in atti e persone	432	78	510	230	47	277	662	125	787
Contro Stato, altre istituzioni, ordine pubblico	2.360	183	2.543	1.076	48	1.124	3.436	231	3.667
di cui: Violenza, resistenza a P.U.	2.049	116	2.165	952	38	990	3.001	154	3.155
Altri delitti	594	35	629	77	2	79	671	37	708
di cui: Armi	414	16	430	20	0	20	434	16	450
Codice della strada	46	5	51	4	0	4	50	5	55
Totale DELITTI	27.864	2.032	29.896	12.540	878	13.418	40.404	2.910	43.314
CONTRAVVENZIONI	2.404	95	2.499	857	49	906	3.261	144	3.405
di cui: Ordine pubblico e tranquillità pubblica	373	30	403	143	10	153	516	40	556
Incolumità pubblica	177	3	180	35	0	35	212	3	215
Armi	1.622	53	1.675	647	26	673	2.269	79	2.348
Codice della strada	114	4	118	8	0	8	122	4	126
SANZIONI AMMINISTRATIVE	313	3	316	41	4	45	354	7	361
di cui: Codice della strada	296	1	297	33	3	36	329	4	333
TOTALE COMPLESSIVO	30.581	2.130	32.711	13.438	931	14.369	44.019	3.061	47.080

I dati sono riferiti ai reati dei procedimenti penali a carico dei minori nel periodo in esame; il numero dei reati è superiore al numero dei minori in quanto un minore può avere a carico uno o più reati.

La tabella riporta il dettaglio delle tipologie di reato con frequenza pari o superiore a 100 o di particolare interesse.

I dati sono acquisiti dal Sistema Informativo dei Servizi Minorili (SISM) e sono riferiti alla situazione alla data del 15 marzo 2024; l'elaborazione è stata effettuata in data 19 marzo 2024.

Tabella 6 – Minorenni e giovani adulti in carico agli Uffici di servizio sociale per i minorenni negli anni dal 2007 al 2023 secondo la nazionalità e il sesso.

Anni	Italiani			Stranieri			Totale		
	m	f	mf	m	f	mf	m	f	mf
2007	10.689	1.083	11.772	2.516	456	2.972	13.205	1.539	14.744
2008	13.015	1.382	14.397	2.944	473	3.417	15.959	1.855	17.814
2009	14.023	1.457	15.480	2.981	424	3.405	17.004	1.881	18.885
2010	14.335	1.337	15.672	2.387	304	2.691	16.722	1.641	18.363
2011	15.260	1.624	16.884	2.870	403	3.273	18.130	2.027	20.157
2012	14.885	1.745	16.630	3.322	455	3.777	18.207	2.200	20.407
2013	14.509	1.713	16.222	3.469	522	3.991	17.978	2.235	20.213
2014	14.192	1.748	15.940	3.661	594	4.255	17.853	2.342	20.195
2015	14.136	1.777	15.913	3.937	688	4.625	18.073	2.465	20.538
2016	14.492	1.871	16.363	4.691	794	5.485	19.183	2.665	21.848
2017	13.533	1.680	15.213	4.559	694	5.253	18.092	2.374	20.466
2018	14.091	1.692	15.783	4.859	663	5.522	18.950	2.355	21.305
2019	14.027	1.689	15.716	4.678	569	5.247	18.705	2.258	20.963
2020	13.162	1.509	14.671	3.893	455	4.348	17.055	1.964	19.019
2021	14.567	1.630	16.197	4.147	453	4.600	18.714	2.083	20.797
2022	15.137	1.677	16.814	4.276	461	4.737	19.413	2.138	21.551
2023	15.273	1.664	16.937	4.470	417	4.887	19.743	2.081	21.824

Grafico 1 – Minorenni e giovani adulti in carico agli Uffici di servizio sociale per i minorenni negli anni dal 2007 al 2023 secondo la nazionalità.

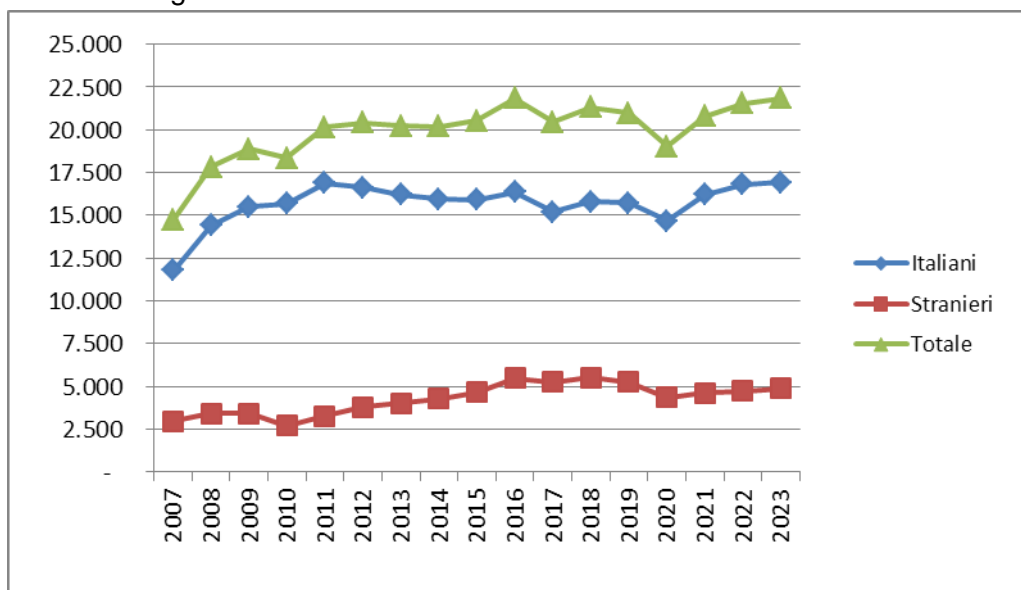


Grafico 2 – Minorenni e giovani adulti in carico agli Uffici di servizio sociale per i minorenni negli anni dal 2007 al 2023 secondo il periodo di presa in carico.

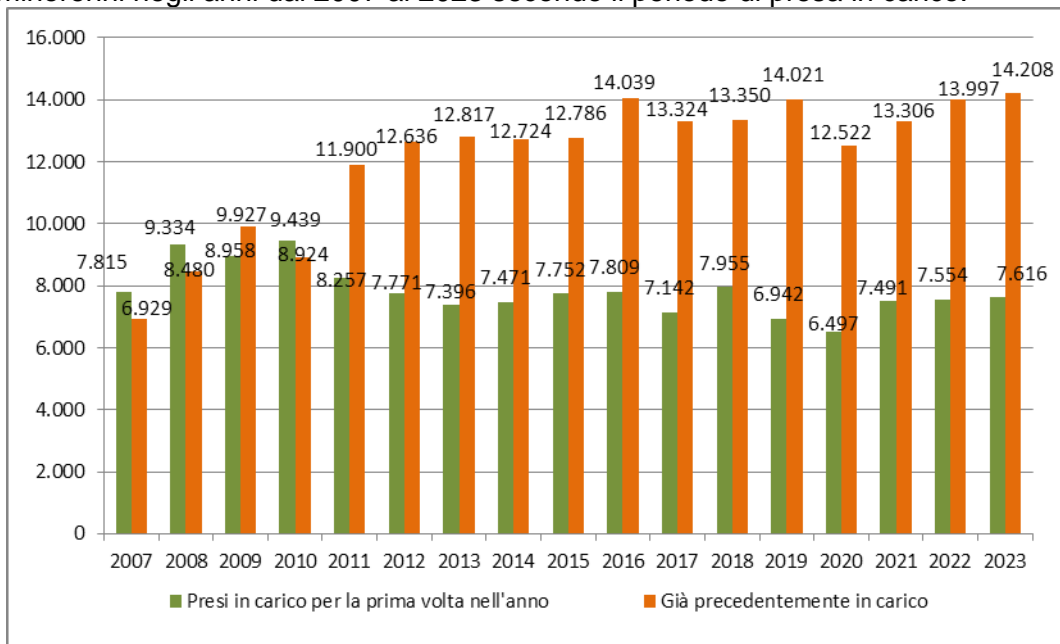
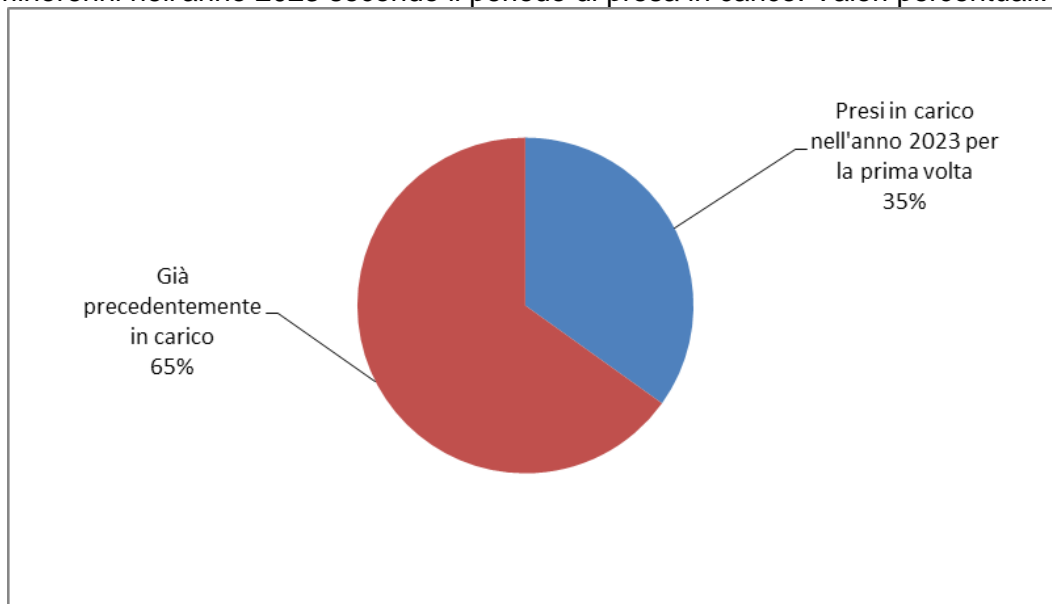


Grafico 3 – Minorenni e giovani adulti in carico agli Uffici di servizio sociale per i minorenni nell'anno 2023 secondo il periodo di presa in carico. Valori percentuali.



CENTRI DI PRIMA ACCOGLIENZA

Tabella 7 – Ingressi e presenze nei Centri di prima accoglienza nell'anno 2024, per sede di CPA. Situazione al 15 marzo.

CPA	Ingressi stabili (compresi trasferimenti tra CPA)	Presenza media giornaliera	Presenti al 15 marzo 2024
Torino	21	2,2	2
Genova	11	0,5	1
Milano	44	2,2	2
Treviso	18	0,9	1
Bologna	27	1,1	0
Firenze	12	0,6	0
Roma	48	2,1	1
Ancona	0	0,0	0
L'Aquila	3	0,1	0
Napoli (*)	31	1,2	0
Nisida (NA) (*)	0	0,0	0
Salerno	9	0,3	0
Bari	2	0,1	0
Lecce	3	0,1	0
Catanzaro	2	0,1	0
Potenza	3	0,2	0
Palermo	21	0,9	0
Messina	0	0,0	0
Caltanissetta	1	0,1	0
Catania	17	0,8	0
Quartucciu (CA)	2	0,1	0
Sassari	4	0,2	0
Totale	279	13,7	7

(*) Napoli = maschile; Nisida (NA) = femminile.

CPA Salerno: attività temporaneamente sospesa dal 27.2.2024.

I dati sono acquisiti dal Sistema Informativo dei Servizi Minorili (SISM) e sono riferiti alla situazione alla data del 15 marzo 2024; l'elaborazione è stata effettuata in data 19 marzo 2024.

Tabella 8 – Ingressi nei Centri di prima accoglienza secondo l'età, la nazionalità e il sesso. Anno 2024 - fino al 15 marzo.

Età	Italiani			Stranieri			Totale		
	m	f	mf	m	f	mf	m	f	mf
meno di 14 anni	0	0	0	0	2	2	0	2	2
14 anni	8	1	9	5	0	5	13	1	14
15 anni	31	2	33	14	2	16	45	4	49
16 anni	45	1	46	41	3	44	86	4	90
17 anni	60	4	64	56	3	59	116	7	123
18 anni e oltre	0	0	0	1	0	1	1	0	1
Totale	144	8	152	117	10	127	261	18	279

Tabella 9 - Ingressi nei Centri di prima accoglienza secondo la provenienza e il sesso. Anno 2024 – fino al 15 marzo.

Paesi di provenienza	Sesso		Totale
	maschi	femmine	
Italia	144	8	152
Altri Paesi dell'Unione Europea	8	3	11
di cui: Croazia	2	2	4
Romania	3	1	4
Altri Paesi europei	6	5	11
di cui: Bosnia-Erzegovina	1	4	5
Serbia	2	1	3
Africa	95	0	95
di cui: Egitto	29	0	29
Marocco	18	0	18
Senegal	3	0	3
Tunisia	43	0	43
America	5	2	7
di cui: Perù	3	2	5
Asia	3	0	3
Totale	261	18	279

La tabella riporta il dettaglio dei Paesi per i quali il numero di minori è risultato pari o superiore a 3.

I dati sono acquisiti dal Sistema Informativo dei Servizi Minorili (SISM) e sono riferiti alla situazione alla data del 15 marzo 2024; l'elaborazione è stata effettuata in data 19 marzo 2024.

Tabella 10 – Delitti a carico dei minori entrati nei Centri di prima accoglienza secondo la categoria. Anno 2024 - fino al 15 marzo.

DELITTI	Italiani			Stranieri			Totale		
	m	f	mf	m	f	mf	m	f	mf
Contro la persona	25	4	29	27	0	27	52	4	56
di cui: Omicidio volontario consumato	1	3	4	1	0	1	2	3	5
Omicidio volontario tentato	5	1	6	3	0	3	8	1	9
Lesioni personali volontarie	16	0	16	17	0	17	33	0	33
Violenze sessuali	1	0	1	6	0	6	7	0	7
Contro la famiglia, la moralità pubblica, il buon costume	2	0	2	1	0	1	3	0	3
di cui: Maltrattamenti in famiglia	2	0	2	1	0	1	3	0	3
Contro il patrimonio	67	3	70	103	8	111	170	11	181
di cui: Furto	23	3	26	30	5	35	53	8	61
Rapina	25	0	25	63	3	66	88	3	91
Estorsione	4	0	4	2	0	2	6	0	6
Danni	3	0	3	1	0	1	4	0	4
Truffa	3	0	3	0	0	0	3	0	3
Ricettazione	9	0	9	6	0	6	15	0	15
Contro l'incolumità pubblica	66	2	68	26	0	26	92	2	94
di cui: Stupefacenti	66	2	68	26	0	26	92	2	94
Contro la fede pubblica	0	0	0	1	0	1	1	0	1
Contro Stato, altre istituzioni, ordine pubblico	25	2	27	16	0	16	41	2	43
di cui: Violenza, resistenza, oltraggio	25	1	26	16	0	16	41	1	42
Altri delitti	7	0	7	1	0	1	8	0	8
di cui: Armi	7	0	7	0	0	0	7	0	7
Totale DELITTI	192	11	203	175	8	183	367	19	386

La tabella riporta il dettaglio dei delitti con frequenza pari o superiori a 3.

I dati sono riferiti ai delitti per i quali i minori sono entrati in CPA; il numero dei delitti è superiore al numero degli ingressi in quanto un minore può essere entrato nella struttura per uno o più delitti.

Tabella 11 – Uscite dai Centri di prima accoglienza secondo il provvedimento di dimissione, la nazionalità e il sesso. Anno 2024 - fino al 15 marzo.

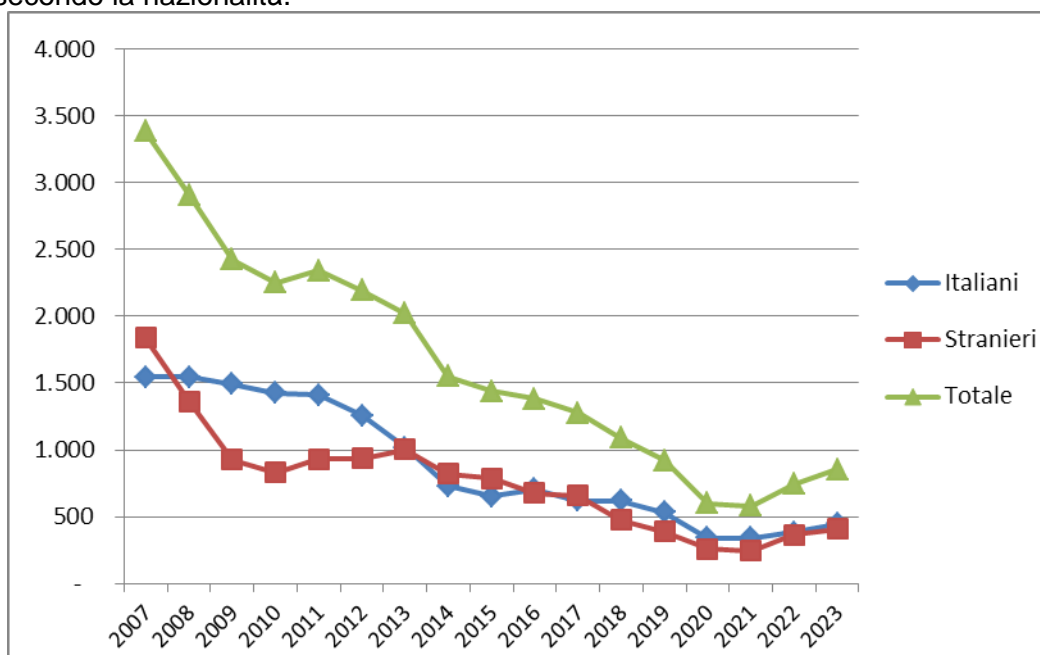
Uscite	Italiani			Stranieri			Totale		
	m	f	mf	m	f	mf	m	f	mf
Con applicazione misura cautelare									
Prescrizioni	14	2	16	5	3	8	19	5	24
Permanenza in casa	30	3	33	4	2	6	34	5	39
Collocamento in comunità	65	1	66	39	1	40	104	2	106
Custodia cautelare	27	2	29	58	2	60	85	4	89
Altre uscite									
Remissione in libertà	7	0	7	10	2	12	17	2	19
Decorrenza dei termini	0	0	0	0	0	0	0	0	0
Minore di 14 anni	0	0	0	0	0	0	0	0	0
Minore in stato gravidanza	0	0	0	0	0	0	0	0	0
Estraneità al fatto	0	0	0	0	0	0	0	0	0
Mancanza di altri presupposti	0	0	0	0	0	0	0	0	0
Maggiorenne	0	0	0	1	0	1	1	0	1
Totale	143	8	151	117	10	127	260	18	278

I dati sono acquisiti dal Sistema Informativo dei Servizi Minorili (SISM) e sono riferiti alla situazione alla data del 15 marzo 2024; l'elaborazione è stata effettuata in data 19 marzo 2024.

Tabella 12 - Ingressi nei Centri di prima accoglienza negli anni dal 2007 al 2023 secondo la nazionalità e il sesso.

Anni	Italiani			Stranieri			Totale		
	m	f	mf	m	f	mf	m	f	mf
2007	1.469	76	1.545	1.236	604	1.840	2.705	680	3.385
2008	1.462	85	1.547	1.021	340	1.361	2.483	425	2.908
2009	1.443	51	1.494	704	224	928	2.147	275	2.422
2010	1.355	68	1.423	616	214	830	1.971	282	2.253
2011	1.337	75	1.412	696	235	931	2.033	310	2.343
2012	1.191	65	1.256	668	269	937	1.859	334	2.193
2013	951	67	1.018	690	312	1.002	1.641	379	2.020
2014	689	38	727	565	256	821	1.254	294	1.548
2015	613	40	653	579	206	785	1.192	246	1.438
2016	658	48	706	517	158	675	1.175	206	1.381
2017	583	37	620	484	171	655	1.067	208	1.275
2018	579	39	618	318	154	472	897	193	1.090
2019	501	32	533	304	82	386	805	114	919
2020	322	20	342	213	44	257	535	64	599
2021	319	19	338	219	23	242	538	42	580
2022	363	20	383	327	35	362	690	55	745
2023	423	23	446	384	22	406	807	45	852

Grafico 4 - Ingressi nei Centri di prima accoglienza negli anni dal 2007 al 2023 , secondo la nazionalità.



COMUNITA'

Tabella 13 - Ingressi e presenze nelle Comunità nell'anno 2024. Comunità ministeriali e private. Situazione al 15 marzo.

a. Comunità ministeriali

Comunità ministeriali	Collocamenti (compresi trasferimenti tra Comunità)	Presenza media giornaliera	Presenti al 15 marzo 2024
Bologna	20	7,9	7
Catanzaro	5	12,3	12
Reggio Calabria	3	5,4	6
Totale	28	25,6	25

b. Comunità private per regione della struttura.

Comunità private per regione	Collocamenti (compresi trasferimenti tra Comunità)	Presenza media giornaliera	Presenti al 15 marzo 2024
Piemonte	19	45,0	49
Valle d'Aosta	0	0,0	0
Liguria	3	13,3	14
Lombardia	75	178,9	177
Veneto	18	30,7	38
Trentino Alto Adige	0	7,0	7
Friuli Venezia Giulia	6	3,1	4
Emilia Romagna	16	69,7	72
Toscana	9	25,3	26
Umbria	2	7,5	8
Marche	10	19,7	22
Lazio	25	77,6	80
Abruzzo	1	10,5	10
Molise	1	1,0	1
Campania	51	138,7	142
Puglia	37	69,8	67
Basilicata	0	0,1	0
Calabria	18	29,9	33
Sicilia	91	169,0	179
Sardegna	12	32,6	34
Totale	394	929,4	963

I dati sono acquisiti dal Sistema Informativo dei Servizi Minorili (SISM) e sono riferiti alla situazione alla data del 15 marzo 2024; l'elaborazione è stata effettuata in data 19 marzo 2024.

c. Comunità private per Centro Giustizia Minorile inviante

Comunità private per Centro Giustizia Minorile	Collocamenti (compresi trasferimenti tra Comunità)	Presenza media giornaliera	Presenti al 15 marzo 2024
Torino	30	67,5	70
Milano	93	217,3	216
Venezia	35	63,1	74
Bologna	25	67,9	75
Firenze	18	42,2	47
Roma	24	99,9	100
Napoli	44	124,8	125
Bari	35	56,2	54
Catanzaro	4	21,6	21
Cagliari	12	31,4	32
Palermo	74	137,5	149
Totale	394	929,4	963

d. Riepilogo

Comunità	Collocamenti (compresi trasferimenti tra Comunità)	Presenza media giornaliera	Presenti al 15 marzo 2024
Comunità ministeriali	28	25,6	25
Comunità private	394	929,4	963
Totale	422	955,0	988

Tabella 14 – Collocamenti in Comunità secondo il motivo, la nazionalità e il sesso. Anno 2024 - fino al 15 marzo.

Motivo	Italiani			Stranieri			Totale		
	m	f	mf	m	f	mf	m	f	mf
Per misura cautelare del collocamento in comunità	133	10	143	94	2	96	227	12	239
Da IPM, per trasformazione misura	16	0	16	23	1	24	39	1	40
Da IPM, per fine aggravamento	21	1	22	11	0	11	32	1	33
Per messa alla prova	19	2	21	22	0	22	41	2	43
Per applicazione misure penali di comunità/alternative	4	0	4	2	0	2	6	0	6
Per misura di sicurezza	2	0	2	2	0	2	4	0	4
Per arresto, fermo o accompagnamento	2	0	2	1	0	1	3	0	3
Totale	197	13	210	155	3	158	352	16	368

I dati sono acquisiti dal Sistema Informativo dei Servizi Minorili (SISM) e sono riferiti alla situazione alla data del 15 marzo 2024; l'elaborazione è stata effettuata in data 19 marzo 2024.

Tabella 15 – Collocamenti in Comunità secondo l'età, la nazionalità e il sesso. Anno 2024 - fino al 15 marzo.

Età	Italiani			Stranieri			Totale		
	m	f	mf	m	f	mf	m	f	mf
meno di 14 anni	0	0	0	0	0	0	0	0	0
14 anni	9	0	9	3	0	3	12	0	12
15 anni	31	3	34	19	1	20	50	4	54
16 anni	52	4	56	31	0	31	83	4	87
17 anni	68	3	71	66	2	68	134	5	139
giovani adulti	37	3	40	36	0	36	73	3	76
Totale	197	13	210	155	3	158	352	16	368

Tabella 16 - Collocamenti in Comunità secondo la provenienza e il sesso. Anno 2024 - fino al 15 marzo.

Paesi di provenienza	Sesso		Totale
	maschi	femmine	
Italia	197	13	210
Altri Paesi dell'Unione Europea	7	1	8
di cui: Croazia	3	1	4
Altri Paesi europei	11	0	11
di cui: Albania	8	0	8
Africa	127	2	129
di cui: Algeria	12	0	12
Egitto	25	0	25
Libia	3	1	4
Marocco	31	1	32
Senegal	5	0	5
Tunisia	51	0	51
America	5	0	5
Asia	5	0	5
Totale	352	16	368

La tabella riporta il dettaglio dei Paesi per i quali il numero di minori è risultato pari o superiore a 3.

I dati sono acquisiti dal Sistema Informativo dei Servizi Minorili (SISM) e sono riferiti alla situazione alla data del 15 marzo 2024; l'elaborazione è stata effettuata in data 19 marzo 2024.

Tabella 17 – Delitti a carico dei minorenni e giovani adulti collocati in Comunità secondo la categoria. Anno 2024 - fino al 15 marzo.

DELITTI	Italiani			Stranieri			Totale		
	m	f	mf	m	f	mf	m	f	mf
Contro la persona	69	6	75	41	0	41	110	6	116
di cui: Omicidio volontario consumato e tentato	15	0	15	8	0	8	23	0	23
Lesioni personali volontarie	25	5	30	24	0	24	49	5	54
Rissa	3	0	3	1	0	1	4	0	4
Sequestro di persona	3	0	3	1	0	1	4	0	4
Violenze sessuali	5	0	5	2	0	2	7	0	7
Violenza privata	4	0	4	2	0	2	6	0	6
Minaccia	2	0	2	1	0	1	3	0	3
Atti persecutori (stalking)	7	1	8	0	0	0	7	1	8
Contro famiglia, moralità pubblica, buon costume	18	4	22	4	2	6	22	6	28
di cui: Maltrattamenti in famiglia	18	4	22	3	2	5	21	6	27
Contro il patrimonio	124	6	130	152	0	152	276	6	282
di cui: Furto	39	2	41	34	0	34	73	2	75
Rapina	53	3	56	101	0	101	154	3	157
Estorsione	14	1	15	4	0	4	18	1	19
Danni	9	0	9	4	0	4	13	0	13
Ricettazione	7	0	7	9	0	9	16	0	16
Contro l'incolumità pubblica	56	2	58	18	0	18	74	2	76
di cui: Stupefacenti	52	2	54	18	0	18	70	2	72
Danneggiamento seguito da incendio	3	0	3	0	0	0	3	0	3
Contro la fede pubblica	2	0	2	2	0	2	4	0	4
di cui: Falsità in atti e persone	2	0	2	2	0	2	4	0	4
Contro Stato, altre istituzioni, ordine pubblico	17	2	19	17	0	17	34	2	36
di cui: Violenza, resistenza a P.U.	17	2	19	16	0	16	33	2	35
Altri delitti	11	0	11	2	0	2	13	0	13
di cui: Armi	9	0	9	0	0	0	9	0	9
Totale DELITTI	297	20	317	236	2	238	533	22	555

La tabella riporta il dettaglio dei delitti con frequenza pari o superiori a 3.

I dati sono riferiti ai delitti per i quali i soggetti sono stati collocati in Comunità; il numero dei delitti è superiore al numero degli ingressi in quanto un minore può essere entrato nella struttura per uno o più delitti.

I dati sono acquisiti dal Sistema Informativo dei Servizi Minorili (SISM) e sono riferiti alla situazione alla data del 15 marzo 2024; l'elaborazione è stata effettuata in data 19 marzo 2024.

Tabella 18 – Collocamenti in Comunità negli anni dal 2007 al 2023 secondo la nazionalità e il sesso.

Anni	Italiani			Stranieri			Totale		
	m	f	mf	m	f	mf	m	f	mf
2007	1.056	46	1.102	667	127	794	1.723	173	1.896
2008	1.130	65	1.195	651	119	770	1.781	184	1.965
2009	1.160	52	1.212	542	71	613	1.702	123	1.825
2010	1.189	59	1.248	490	83	573	1.679	142	1.821
2011	1.222	75	1.297	540	89	629	1.762	164	1.926
2012	1.225	60	1.285	631	122	753	1.856	182	2.038
2013	1.119	70	1.189	594	111	705	1.713	181	1.894
2014	929	50	979	583	154	737	1.512	204	1.716
2015	864	56	920	623	145	768	1.487	201	1.688
2016	965	64	1.029	691	103	794	1.656	167	1.823
2017	1.042	68	1.110	622	105	727	1.664	173	1.837
2018	1.149	73	1.222	631	108	739	1.780	181	1.961
2019	1.184	72	1.256	583	86	669	1.767	158	1.925
2020	911	51	962	467	39	506	1.378	90	1.468
2021	954	77	1.031	494	37	531	1.448	114	1.562
2022	974	57	1.031	612	34	646	1.586	91	1.677
2023	957	60	1.017	618	27	645	1.575	87	1.662

Grafico 5 – Collocamenti in Comunità negli anni dal 2007 al 2023, secondo la nazionalità.

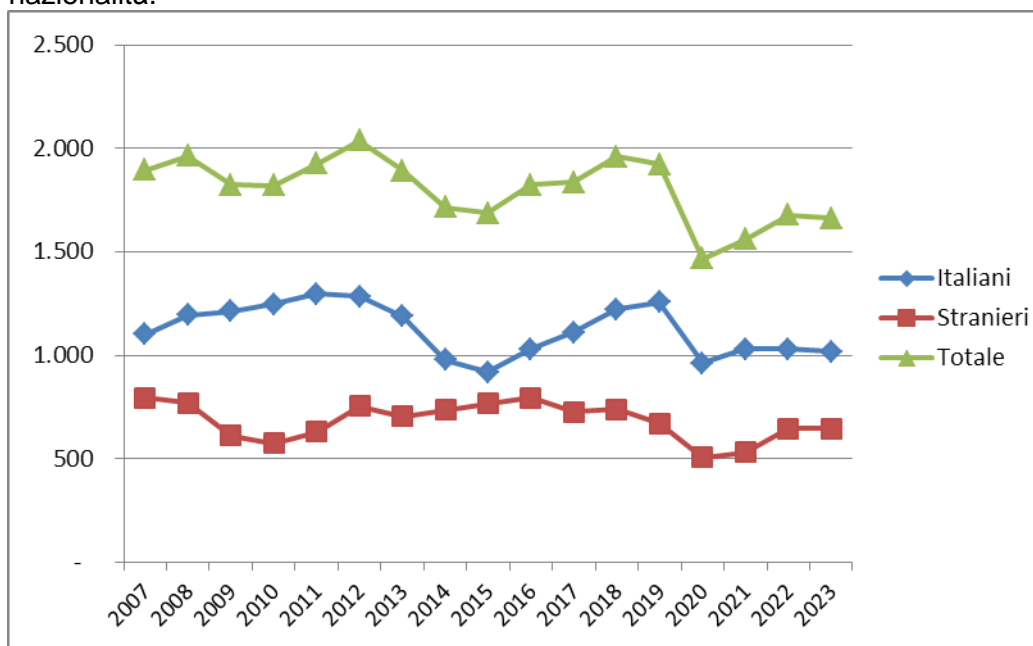
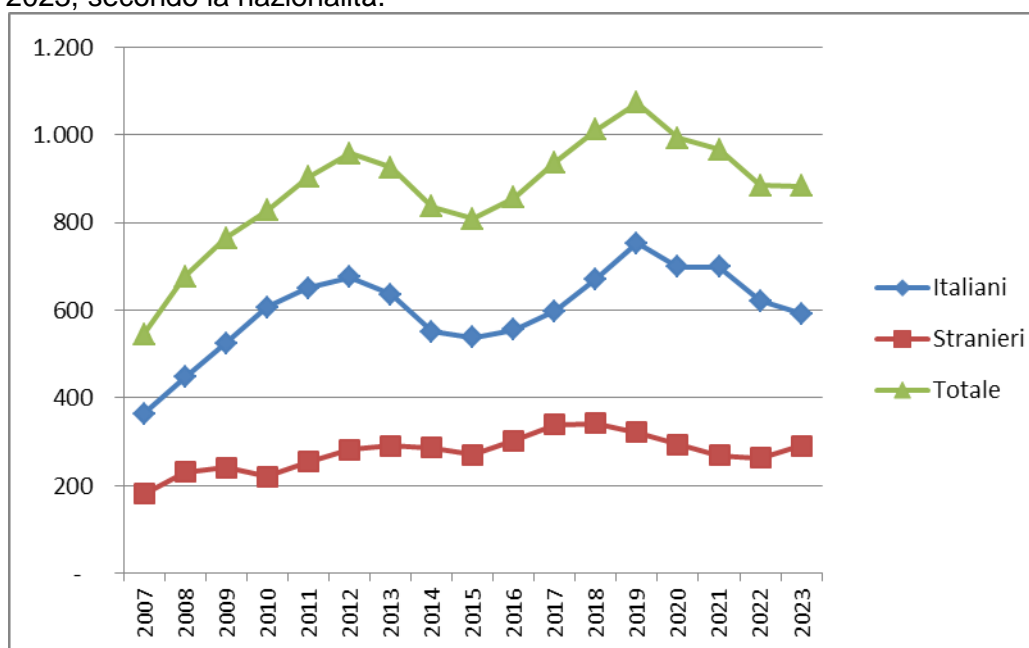


Tabella 19 – Presenza media giornaliera nelle Comunità nel periodo dal 2007 al 2023 , secondo la nazionalità e il sesso.

Anni	Italiani			Stranieri			Totale		
	m	f	mf	m	f	mf	m	f	mf
2007	343	21	364	164	16	180	508	37	544
2008	419	28	447	216	14	230	635	42	677
2009	495	29	524	228	12	240	723	41	764
2010	578	29	607	205	15	220	783	44	827
2011	613	37	650	234	20	253	847	57	904
2012	632	43	675	262	20	282	894	63	957
2013	597	38	635	267	23	290	864	61	925
2014	518	33	551	262	24	286	780	57	837
2015	508	30	538	247	23	270	755	53	808
2016	521	34	555	281	21	302	802	55	857
2017	558	39	597	315	25	339	873	63	936
2018	631	40	671	312	29	341	943	69	1.012
2019	699	54	752	287	34	321	986	88	1.073
2020	662	36	698	272	22	294	934	58	992
2021	653	45	698	256	12	268	909	57	966
2022	582	39	621	251	12	263	833	51	884
2023	559	33	592	277	14	291	836	47	883

Grafico 6 – Presenza media giornaliera nelle Comunità nel periodo dal 2007 al 2023, secondo la nazionalità.



ISTITUTI PENALI PER I MINORENNI

Tabella 20 - Ingressi e presenze negli Istituti penali per i minorenni nell'anno 2024 per sede. Situazione al 15 marzo.

IPM	Ingresso stabile (compresi trasferimenti tra IPM)	Presenza media giornaliera	Presenti al 15 marzo 2024
Torino	38	51,4	52
Pontremoli (MS) (*)	14	9,8	13
Milano	70	67,7	63
Treviso	22	16,7	16
Bologna	30	44,1	41
Firenze	14	18,9	20
Roma (**)	42	52,1	56
Nisida (NA) (**)	41	58,1	61
Airola (BN)	26	27,9	30
Bari	34	37,7	35
Potenza	11	15,9	16
Catanzaro	21	32,7	33
Palermo	27	22,1	26
Catania	28	30,0	29
Acireale (CT)	9	16,8	16
Caltanissetta	6	8,2	8
Quartucciu (CA)	7	9,0	8
Totale	440	519,1	523

(*) solo femminile

(**) con sezione femminile

I dati sono acquisiti dal Sistema Informativo dei Servizi Minorili (SISM) e sono riferiti alla situazione alla data del 15 marzo 2024; l'elaborazione è stata effettuata in data 19 marzo 2024.

Tabella 21 - Detenuti presenti negli IPM alla data del 15 marzo 2024, secondo la sede dell'IPM e l'età.

IPM	Minorenni		Giovani adulti		Totale
	14-15 anni	16-17 anni	18-20 anni	21-24 anni	
Torino	2	33	15	2	52
Pontremoli (MS) (*)	2	7	2	2	13
Milano	4	38	20	1	63
Treviso	1	10	3	2	16
Bologna	2	23	11	5	41
Firenze	4	10	3	3	20
Roma (**)	7	19	23	7	56
Nisida (NA) (**)	3	30	23	5	61
Airola (BN)	3	15	6	6	30
Bari	2	23	6	4	35
Potenza	1	6	4	5	16
Catanzaro	0	18	11	4	33
Palermo	4	16	4	2	26
Catania	1	15	8	5	29
Acireale (CT)	1	10	4	1	16
Caltanissetta	0	4	3	1	8
Quartucciu (CA)	0	6	1	1	8
Totale	37	283	147	56	523

(*) solo femminile

(**) con sezione femminile

Tabella 22 – Detenuti presenti negli IPM alla data del 15 marzo 2024, secondo l'età, la nazionalità e il sesso.

Età	Italiani			Stranieri			Totale		
	maschi	femmine	Totale	maschi	femmine	Totale	maschi	femmine	Totale
14-15 anni	17	0	17	18	2	20	35	2	37
16-17 anni	129	6	135	145	3	148	274	9	283
18-20 anni	74	5	79	68	0	68	142	5	147
21-24 anni	31	2	33	22	1	23	53	3	56
Totale	251	13	264	253	6	259	504	19	523

I dati sono acquisiti dal Sistema Informativo dei Servizi Minorili (SISM) e sono riferiti alla situazione alla data del 15 marzo 2024; l'elaborazione è stata effettuata in data 19 marzo 2024.

Tabella 23 – Detenuti presenti negli Istituti penali per i minorenni alla data del 15 marzo 2024, per posizione giuridica complessiva*, età, nazionalità e sesso.

Minorenni.

Posizione giuridica	Italiani			Stranieri			Totale		
	m	f	mf	m	f	mf	m	f	mf
In attesa di 1° giudizio	56	4	60	93	4	97	149	8	157
Appellanti	6	0	6	5	0	5	11	0	11
Ricorrenti	0	0	0	1	0	1	1	0	1
Mista senza definitivo	56	0	56	49	1	50	105	1	106
Definitivi senza altri procedimenti a carico	7	0	7	0	0	0	7	0	7
Definitivi con altri procedimenti a carico	21	2	23	15	0	15	36	2	38
Totale	146	6	152	163	5	168	309	11	320

Giovani adulti.

Posizione giuridica	Italiani			Stranieri			Totale		
	m	f	mf	m	f	mf	m	f	mf
In attesa di 1° giudizio	14	1	15	22	0	22	36	1	37
Appellanti	4	2	6	0	0	0	4	2	6
Ricorrenti	1	0	1	2	0	2	3	0	3
Mista senza definitivo	14	1	15	18	0	18	32	1	33
Definitivi senza altri procedimenti a carico	9	2	11	10	0	10	19	2	21
Definitivi con altri procedimenti a carico	63	1	64	38	1	39	101	2	103
Totale	105	7	112	90	1	91	195	8	203

Totale.

Posizione giuridica	Italiani			Stranieri			Totale		
	m	f	mf	m	f	mf	m	f	mf
In attesa di 1° giudizio	70	5	75	115	4	119	185	9	194
Appellanti	10	2	12	5	0	5	15	2	17
Ricorrenti	1	0	1	3	0	3	4	0	4
Mista senza definitivo	70	1	71	67	1	68	137	2	139
Definitivi senza altri procedimenti a carico	16	2	18	10	0	10	26	2	28
Definitivi con altri procedimenti a carico	84	3	87	53	1	54	137	4	141
Totale	251	13	264	253	6	259	504	19	523

* I dati considerano la posizione giuridica complessiva dei detenuti, ossia tutti i procedimenti penali a loro carico, non soltanto il provvedimento in esecuzione alla data considerata.

I dati sono acquisiti dal Sistema Informativo dei Servizi Minorili (SISM) e sono riferiti alla situazione alla data del 15 marzo 2024; l'elaborazione è stata effettuata in data 19 marzo 2024.

Tabella 24 – Ingressi negli Istituti penali per i minorenni secondo il motivo, la nazionalità e il sesso. Anno 2024 - fino al 15 marzo.

Motivo	Italiani			Stranieri			Totale		
	m	f	mf	m	f	mf	m	f	mf
Per custodia cautelare									
Dalla libertà	28	1	29	21	2	23	49	3	52
Da CPA	27	2	29	59	2	61	86	4	90
Da comunità, per trasformazione di misura	13	1	14	8	0	8	21	1	22
Da comunità per nuovo procedimento	1	0	1	1	0	1	2	0	2
Da comunità, per aggravamento	35	2	37	17	0	17	52	2	54
Da istituto penale per adulti	0	0	0	1	0	1	1	0	1
Per esecuzione di pena									
Dalla libertà	23	1	24	7	5	12	30	6	36
Per revoca o sospensione misura penale di comunità/alternativa alla detenzione	8	1	9	0	0	0	8	1	9
Totale	135	8	143	114	9	123	249	17	266

Tabella 25 – Ingressi negli Istituti penali per i minorenni secondo l'età, la nazionalità e il sesso. Anno 2024 - fino al 15 marzo.

Età	Italiani			Stranieri			Totale		
	m	f	mf	m	f	mf	m	f	mf
14-15 anni	17	0	17	16	2	18	33	2	35
16-17 anni	77	5	82	86	2	88	163	7	170
18-20 anni	31	1	32	9	1	10	40	2	42
21-24 anni	10	2	12	3	4	7	13	6	19
Totale	135	8	143	114	9	123	249	17	266

I dati sono acquisiti dal Sistema Informativo dei Servizi Minorili (SISM) e sono riferiti alla situazione alla data del 15 marzo 2024; l'elaborazione è stata effettuata in data 19 marzo 2024.

Tabella 26 – Ingressi negli Istituti penali per i minorenni secondo la provenienza e il sesso. Anno 2024 - fino al 15 marzo.

Paesi di provenienza	Sesso		Totale
	maschi	femmine	
Italia	135	8	143
Altri Paesi dell'Unione Europea	12	4	16
di cui: Croazia	3	1	4
Romania	6	3	9
Altri Paesi europei	5	5	10
di cui: Bosnia-Erzegovina	2	4	6
Africa	93	0	93
di cui: Algeria	5	0	5
Egitto	32	0	32
Marocco	17	0	17
Tunisia	38	0	38
America	2	0	2
Asia	2	0	2
Totale	249	17	266

La tabella riporta il dettaglio dei Paesi per i quali il numero di minori è risultato pari o superiore a 3.

Tabella 27 – Delitti a carico dei minorenni e giovani adulti entrati negli Istituti penali per i minorenni secondo la categoria. Anno 2024 - fino al 15 marzo.

DELITTI	Italiani			Stranieri			Totale		
	m	f	mf	m	f	mf	m	f	mf
Contro la persona	51	8	59	54	1	55	105	9	114
di cui: Omicidio volontario consumato	1	3	4	1	0	1	2	3	5
Omicidio volontario tentato	8	1	9	5	0	5	13	1	14
Lesioni personali volontarie	28	4	32	29	1	30	57	5	62
Violenze sessuali	1	0	1	8	0	8	9	0	9
Violenza privata	2	0	2	1	0	1	3	0	3
Minaccia	3	0	3	3	0	3	6	0	6
Atti persecutori (stalking)	5	0	5	1	0	1	6	0	6
Contro la famiglia, la moralità pubblica, il buon costume	3	3	6	2	0	2	5	3	8
di cui: Maltrattamenti in famiglia	3	3	6	2	0	2	5	3	8
Contro il patrimonio	133	7	140	112	26	138	245	33	278
di cui: Furto	34	1	35	17	23	40	51	24	75
Rapina	70	5	75	85	3	88	155	8	163
Estorsione	9	0	9	3	0	3	12	0	12
Danni	6	0	6	5	0	5	11	0	11
Ricettazione	13	0	13	1	0	1	14	0	14
Contro l'incolumità pubblica	37	0	37	11	0	11	48	0	48
di cui: Stupefacenti	32	0	32	11	0	11	43	0	43
Danneggiamento seguito da incendio	5	0	5	0	0	0	5	0	5
Contro la fede pubblica	1	1	2	3	1	4	4	2	6
di cui: Falsità in atti e persone	1	1	2	3	1	4	4	2	6
Contro Stato, altre istituzioni, ordine pubblico	23	2	25	18	0	18	41	2	43
di cui: Violenza, resistenza, oltraggio	22	1	23	16	0	16	38	1	39
Altri delitti	26	0	26	1	0	1	27	0	27
di cui: Armi	26	0	26	0	0	0	26	0	26
Totale DELITTI	274	21	295	201	28	229	475	49	524

La tabella riporta il dettaglio dei delitti con frequenza pari o superiori a 3.

I dati sono riferiti ai delitti per i quali i soggetti sono entrati in IPM; il numero dei delitti è superiore al numero degli ingressi in quanto un soggetto può essere entrato nella struttura per uno o più delitti.

I dati sono acquisiti dal Sistema Informativo dei Servizi Minorili (SISM) e sono riferiti alla situazione alla data del 15 marzo 2024; l'elaborazione è stata effettuata in data 19 marzo 2024.

Tabella 28 – Uscite dagli Istituti penali per i minorenni secondo il motivo, la nazionalità e il sesso.
Anno 2024 - fino al 15 marzo.

Motivi di uscita	Italiani			Stranieri			Totale		
	m	f	mf	m	f	mf	m	f	mf
Da custodia cautelare									
Decorrenza termini custodia cautelare	1	0	1	2	0	2	3	0	3
Revoca della custodia cautelare	0	0	0	1	0	1	1	0	1
Remissione in libertà	1	0	1	2	0	2	3	0	3
Prescrizioni	1	0	1	0	0	0	1	0	1
Permanenza in casa	7	0	7	5	1	6	12	1	13
Collocamento in comunità (compresi fine aggravamento)	48	4	52	76	1	77	124	5	129
Sospensione del processo e messa alla prova	0	0	0	9	0	9	9	0	9
Arresti domiciliari	1	0	1	0	0	0	1	0	1
Sospensione condizionale della pena	2	0	2	0	0	0	2	0	2
Da espiazione pena									
Espiazione della pena	6	0	6	9	0	9	15	0	15
Differimento esecuzione pena	0	1	1	0	3	3	0	4	4
Sospensione esecuzione pena	1	0	1	0	1	1	1	1	2
Affidamento in prova al servizio sociale	7	0	7	3	0	3	10	0	10
Detenzione domiciliare	8	0	8	2	0	2	10	0	10
Concessione Legge 199/2010	1	0	1	0	0	0	1	0	1
Trasferimenti a strutture per adulti									
A strutture per adulti	14	0	14	12	1	13	26	1	27
Totale	98	5	103	121	7	128	219	12	231

I dati sono acquisiti dal Sistema Informativo dei Servizi Minorili (SISM) e sono riferiti alla situazione alla data del 15 marzo 2024; l'elaborazione è stata effettuata in data 19 marzo 2024.

Tabella 29 – Ingressi negli Istituti penali per i minorenni negli anni dal 2007 al 2023, secondo la nazionalità e il sesso.

Anni	Italiani			Stranieri			Totale		
	m	f	mf	m	f	mf	m	f	mf
2007	609	36	645	536	156	692	1.145	192	1.337
2008	657	37	694	524	129	653	1.181	166	1.347
2009	666	33	699	414	109	523	1.080	142	1.222
2010	689	24	713	355	104	459	1.044	128	1.172
2011	714	21	735	409	102	511	1.123	123	1.246
2012	649	18	667	466	119	585	1.115	137	1.252
2013	634	19	653	422	126	548	1.056	145	1.201
2014	509	14	523	357	112	469	866	126	992
2015	480	26	506	425	137	562	905	163	1.068
2016	549	25	574	458	109	567	1.007	134	1.141
2017	520	31	551	419	87	506	939	118	1.057
2018	609	27	636	384	112	496	993	139	1.132
2019	578	21	599	344	85	429	922	106	1.028
2020	337	18	355	310	48	358	647	66	713
2021	450	18	468	320	47	367	770	65	835
2022	491	20	511	484	56	540	975	76	1.051
2023	561	24	585	521	36	557	1.082	60	1.142

Grafico 7 – Ingressi negli Istituti penali per i minorenni negli anni dal 2007 al 2023, secondo la nazionalità.

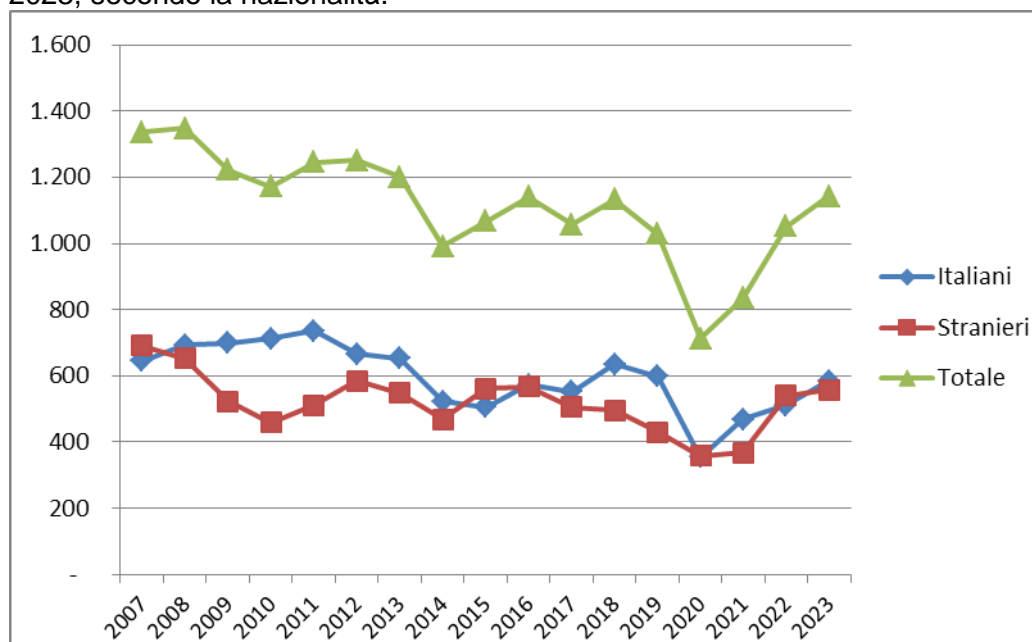
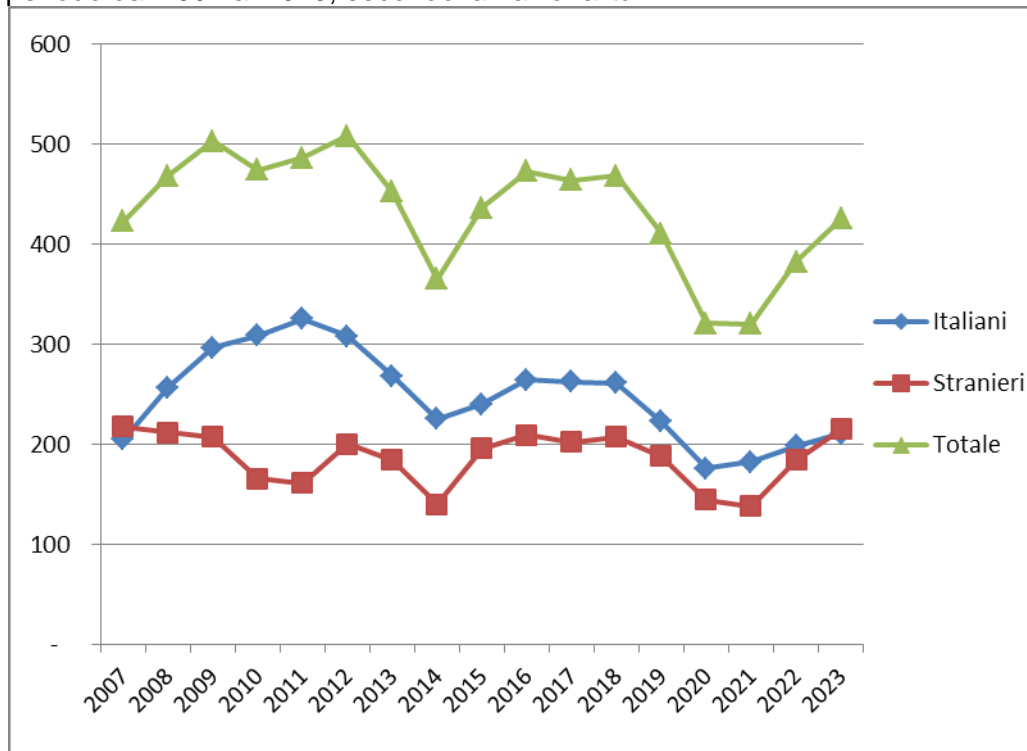


Tabella 30 – Presenza media giornaliera negli Istituti penali per i minorenni nel periodo dal 2007 al 2023, secondo la nazionalità e il sesso.

Anni	Italiani			Stranieri			Totale		
	m	f	mf	m	f	mf	m	f	mf
2007	199	6	205	182	36	218	380	42	422
2008	244	13	257	179	33	212	422	46	468
2009	290	6	296	179	28	207	469	34	503
2010	300	9	308	138	28	165	438	36	474
2011	319	6	325	140	21	161	459	27	486
2012	304	4	308	170	30	200	474	34	508
2013	263	5	268	155	29	184	418	34	452
2014	220	5	225	122	18	140	342	23	365
2015	233	7	240	167	29	196	400	36	436
2016	253	11	264	176	33	209	429	44	473
2017	253	9	262	175	27	202	428	36	464
2018	252	9	261	180	27	207	432	36	468
2019	214	9	222	166	22	188	379	31	410
2020	169	7	176	136	8	144	305	15	320
2021	176	6	182	130	8	138	306	14	320
2022	193	5	198	178	7	184	370	12	382
2023	201	9	210	211	4	215	412	13	425

Grafico 8 – Presenza media giornaliera negli Istituti penali per i minorenni nel periodo dal 2007 al 2023, secondo la nazionalità.



CENTRI DIURNI POLIFUNZIONALI

Situazione alla data del 15 marzo 2024

Tabella 31 – Minorenni e giovani adulti dell'area penale frequentanti i Centri diurni polifunzionali alla data del 15 marzo 2024, secondo la sede, la nazionalità e il sesso.

CENTRI DIURNI POLIFUNZIONALI	Italiani			Stranieri			Totale		
	m	f	mf	m	f	mf	m	f	mf
Genova	1	0	1	5	0	5	6	0	6
Nisida (NA)	23	0	23	2	0	2	25	0	25
Santa Maria Capua Vetere (CE)	18	0	18	2	0	2	20	0	20
Salerno	2	0	2	0	0	0	2	0	2
Lecce	14	2	16	0	0	0	14	2	16
Palermo	43	2	45	5	0	5	48	2	50
Caltanissetta	0	0	0	0	0	0	0	0	0
Sassari	21	2	23	2	0	2	23	2	25
Totale	122	6	128	16	0	16	138	6	144

Tabella 32 – Minorenni e giovani adulti dell'area penale frequentanti i Centri diurni polifunzionali alla data del 15 marzo 2024, secondo l'età, la nazionalità e il sesso.

Età	Italiani			Stranieri			Totale		
	m	f	mf	m	f	mf	m	f	mf
meno di 14 anni	0	0	0	0	0	0	0	0	0
14 anni	0	0	0	0	0	0	0	0	0
15 anni	7	0	7	0	0	0	7	0	7
16 anni	16	2	18	2	0	2	18	2	20
17 anni	27	1	28	3	0	3	30	1	31
giovani adulti	72	3	75	11	0	11	83	3	86
Totale	122	6	128	16	0	16	138	6	144

Tabella 33 – Minorenni e giovani adulti dell'area penale frequentanti i Centri diurni polifunzionali alla data del 15 marzo 2024, secondo la provenienza e il sesso.

Paesi di provenienza	Sesso		Totale
	maschi	femmine	
Italia	122	6	128
Altri Paesi dell'Unione Europea	1	0	1
Altri Paesi europei	0	0	0
Africa	13	0	13
America	2	0	2
Asia	0	0	0
Totale	138	6	144

N.B.: I Centri diurni polifunzionali sono frequentati anche da giovani a rischio devianza, anche se non sottoposti a procedimento penale, NON COMPRESI NEI DATI SOPRA INDICATI.

I dati sono acquisiti dal Sistema Informativo dei Servizi Minorili (SISM) e sono riferiti alla situazione alla data del 15 marzo 2024; l'elaborazione è stata effettuata in data 19 marzo 2024.

Anno 2024 - fino al 15 marzo – Dati di flusso

Tabella 34 – Minorenni e giovani adulti dell'area penale assegnati ai Centri diurni polifunzionali secondo l'età, la nazionalità e il sesso. Anno 2024 - fino al 15 marzo. Dati di flusso.

CENTRI DIURNI POLIFUNZIONALI	Italiani			Stranieri			Totale		
	m	f	mf	m	f	mf	m	f	mf
Genova	3	0	3	8	0	8	11	0	11
Nisida (NA)	38	0	38	3	0	3	41	0	41
Santa Maria Capua Vetere (CE)	20	0	20	2	0	2	22	0	22
Salerno	2	0	2	0	0	0	2	0	2
Lecce	18	2	20	1	0	1	19	2	21
Palermo	43	2	45	5	0	5	48	2	50
Caltanissetta	0	0	0	0	0	0	0	0	0
Sassari	24	2	26	2	0	2	26	2	28
Totale	148	6	154	21	0	21	169	6	175

Tabella 35 – Minorenni e giovani adulti dell'area penale assegnati ai Centri diurni polifunzionali secondo l'età, la nazionalità e il sesso. Anno 2024 - fino al 15 marzo. Dati di flusso.

Età	Italiani			Stranieri			Totale		
	m	f	mf	m	f	mf	m	f	mf
meno di 14 anni	0	0	0	0	0	0	0	0	0
14 anni	0	0	0	0	0	0	0	0	0
15 anni	8	0	8	0	0	0	8	0	8
16 anni	17	2	19	2	0	2	19	2	21
17 anni	34	1	35	4	0	4	38	1	39
giovani adulti	89	3	92	15	0	15	104	3	107
Totale	148	6	154	21	0	21	169	6	175

Tabella 36 – Minorenni e giovani adulti dell'area penale assegnati ai Centri diurni polifunzionali secondo la provenienza e il sesso. Anno 2024 - fino al 15 marzo. Dati di flusso.

Paesi di provenienza	Sesso		Totale
	maschi	femmine	
Italia	148	6	154
Altri Paesi dell'Unione Europea	2	0	2
Altri Paesi europei	0	0	0
Africa	15	0	15
America	4	0	4
Asia	0	0	0
Totale	169	6	175

N.B.: I Centri diurni polifunzionali sono frequentati anche da giovani a rischio devianza, anche se non sottoposti a procedimento penale, NON COMPRESI NEI DATI SOPRA INDICATI.

I dati sono acquisiti dal Sistema Informativo dei Servizi Minorili (SISM) e sono riferiti alla situazione alla data del 15 marzo 2024; l'elaborazione è stata effettuata in data 19 marzo 2024.