

Detenuti presenti e capienza regolamentare degli istituti penitenziari per regione di detenzione
Situazione al 31 marzo 2023

Regione di detenzione	Numero Istituti	Capienza Regolamentare (*)	Detenuti Presenti		di cui Stranieri	Detenuti presenti in semilibertà (**)	
			Totale	Donne		Totale	Stranieri
ABRUZZO	8	1.654	1.885	81	331	25	8
BASILICATA	3	378	424	0	58	1	0
CALABRIA	12	2.726	3.014	63	637	26	0
CAMPANIA	15	6.196	6.810	329	839	173	6
EMILIA ROMAGNA	10	2.983	3.423	156	1.659	54	16
FRIULI VENEZIA GIULIA	5	476	584	25	250	16	5
LAZIO	14	5.295	6.025	408	2.206	52	7
LIGURIA	6	1.106	1.388	69	748	29	15
LOMBARDIA	18	6.161	8.122	400	3.747	128	26
MARCHE	6	838	863	22	298	31	5
MOLISE	3	275	330	0	74	6	0
PIEMONTE	13	4.003	4.012	152	1.528	96	23
PUGLIA	11	2.912	4.022	210	577	117	2
SARDEGNA	10	2.614	2.079	44	482	33	2
SICILIA	23	6.498	6.189	233	901	128	7
TOSCANA	16	3.169	2.999	73	1.348	135	54
TRENTINO ALTO ADIGE	2	507	457	33	268	8	4
UMBRIA	4	1.342	1.415	54	418	16	7
VALLE D'AOSTA	1	181	129	0	79	0	0
VENETO	9	1.947	2.435	125	1.228	39	14
Totale	189	51.261	56.605	2.477	17.676	1.113	201

(*) I posti sono calcolati sulla base del criterio di 9 mq per singolo detenuto + 5 mq per gli altri, lo stesso per cui in Italia viene concessa l'abitabilità alle abitazioni, più favorevole rispetto ai 6 mq + 4 stabiliti dal CPT + servizi sanitari. Il dato sulla capienza non tiene conto di eventuali situazioni transitorie che comportano scostamenti temporanei dal valore indicato.

(**) I detenuti presenti in semilibertà sono compresi nel totale dei detenuti presenti.

Detenuti presenti per posizione giuridica
Situazione al 31 marzo 2023

Regione di detenzione	In attesa di primo giudizio	Condannati non definitivi				Condannati definitivi	Internati in case di lavoro, colonie agricole, altro	Da impostare (**)	Totale
		Appellanti	Ricorrenti	Misti (*)	Totale condannati non definitivi				
Detenuti Italiani + Stranieri									
ABRUZZO	166	93	68	22	183	1.467	69	0	1.885
BASILICATA	94	27	25	11	63	267	0	0	424
CALABRIA	724	313	146	41	500	1.786	0	4	3.014
CAMPANIA	1.081	646	336	132	1.114	4.555	52	8	6.810
EMILIA ROMAGNA	375	160	149	35	344	2.659	45	0	3.423
FRIULI VENEZIA GIULIA	150	51	29	7	87	341	6	0	584
LAZIO	853	403	345	90	838	4.317	11	6	6.025
LIGURIA	238	70	55	9	134	1.015	0	1	1.388
LOMBARDIA	984	470	295	67	832	6.290	12	4	8.122
MARCHE	109	42	37	11	90	664	0	0	863
MOLISE	33	15	10	2	27	270	0	0	330
PIEMONTE	402	152	129	38	319	3.247	27	17	4.012
PUGLIA	658	270	210	83	563	2.794	3	4	4.022
SARDEGNA	185	68	58	19	145	1.730	19	0	2.079
SICILIA	1.039	504	290	113	907	4.207	32	4	6.189
TOSCANA	302	199	92	28	319	2.375	2	1	2.999
TRENTINO ALTO ADIGE	53	22	10	0	32	372	0	0	457
UMBRIA	128	64	64	29	157	1.130	0	0	1.415
VALLE D'AOSTA	6	7	10	2	19	104	0	0	129
VENETO	316	140	105	19	264	1.848	5	2	2.435
Totale	7.896	3.716	2.463	758	6.937	41.438	283	51	56.605
Detenuti Stranieri									
ABRUZZO	37	17	13	1	31	245	18	0	331
BASILICATA	16	7	7	0	14	28	0	0	58
CALABRIA	172	118	32	0	150	315	0	0	637
CAMPANIA	136	99	76	6	181	512	8	2	839
EMILIA ROMAGNA	204	87	101	20	208	1.235	12	0	1.659
FRIULI VENEZIA GIULIA	95	15	11	1	27	128	0	0	250
LAZIO	300	173	153	26	352	1.544	6	4	2.206
LIGURIA	149	46	35	6	87	511	0	1	748
LOMBARDIA	522	275	166	19	460	2.755	7	3	3.747
MARCHE	54	12	14	5	31	213	0	0	298
MOLISE	9	2	1	0	3	62	0	0	74
PIEMONTE	227	77	66	17	160	1.125	9	7	1.528
PUGLIA	132	60	48	12	120	323	1	1	577
SARDEGNA	36	12	7	0	19	424	3	0	482
SICILIA	181	65	53	10	128	587	3	2	901
TOSCANA	187	117	67	11	195	964	2	0	1.348
TRENTINO ALTO ADIGE	27	14	7	0	21	220	0	0	268
UMBRIA	43	12	15	4	31	344	0	0	418
VALLE D'AOSTA	3	4	8	1	13	63	0	0	79
VENETO	167	69	54	6	129	929	2	1	1.228
Totale	2.697	1.281	934	145	2.360	12.527	71	21	17.676

(*) Nella categoria "misti" confluiscono i detenuti imputati con a carico più fatti, ciascuno dei quali con il relativo stato giuridico,

purché senza nessuna condanna definitiva.

Detenuti presenti e capienza regolamentare degli istituti penitenziari
Situazione al 31 marzo 2023

Regione di detenzione	Sigla Provincia	Istituto	Tipo istituto	Capienza Regolamentare (*)	Detenuti presenti		di cui stranieri
					totale	donne	
ABRUZZO	AQ	AVEZZANO -	CC	53	48		24
ABRUZZO	AQ	L'AQUILA -	CC	232	167	12	14
ABRUZZO	AQ	SULMONA -	CR	334	444		9
ABRUZZO	CH	CHIETI -	CC	79	102	27	23
ABRUZZO	CH	LANCIANO -	CC	226	266		22
ABRUZZO	CH	VASTO -	CL	197	99		23
ABRUZZO	PE	PESCARA -	CC	278	357		102
ABRUZZO	TE	TERAMO -	CC	255	402	42	114
BASILICATA	MT	MATERA -	CC	132	183		41
BASILICATA	PZ	MELFI -	CC	126	181		8
BASILICATA	PZ	POTENZA "A. SANTORO"	CC	120	60		9
CALABRIA	CS	CASTROVILLARI "R. SISCA"	CC	122	153	23	44
CALABRIA	CS	COSENZA "S. COSMAI"	CC	218	261		51
CALABRIA	CS	PAOLA -	CC	181	171		51
CALABRIA	CS	ROSSANO "N.C."	CR	263	313		44
CALABRIA	CZ	CATANZARO "U. CARIDI"	CC	682	648		105
CALABRIA	KR	CROTONE -	CC	99	125		41
CALABRIA	RC	LAUREANA DI BORRELLO "L. DAGA"	CR	37	52		24
CALABRIA	RC	LOCRI -	CC	89	121		63
CALABRIA	RC	PALMI "F. SALSONE"	CC	141	158		12
CALABRIA	RC	REGGIO CALABRIA "ARGHILLA"	CC	302	373		137
CALABRIA	RC	REGGIO CALABRIA "G. PANZERA"	CC	186	243	40	15
CALABRIA	VV	VIBO VALENTIA "N.C."	CC	406	396		50
CAMPANIA	AV	ARIANO IRPINO "P. CAMPANELLO"	CC	276	238		35
CAMPANIA	AV	AVELLINO "A. GRAZIANO" BELLIZZI	CC	507	506	20	50
CAMPANIA	AV	LAURO -	ICAM	50	10	10	5
CAMPANIA	AV	SANT'ANGELO DEI LOMBARDI "L.FAMIGLIETTI - R.FORGETTA - G.BARTOLO"	CR	124	160		16
CAMPANIA	BN	BENEVENTO -	CC	261	380	41	47
CAMPANIA	CE	ARIENZO "G. DE ANGELIS"	CC	58	73		8
CAMPANIA	CE	AVERSA "F. SAPORITO"	CR	248	220		19
CAMPANIA	CE	CARINOLA "G.B. NOVELLI"	CR	551	354		48
CAMPANIA	CE	SANTA MARIA CAPUA VETERE "F. UCCELLA"	CC	818	854	57	169
CAMPANIA	NA	NAPOLI "G. SALVIA" POGGIOREALE	CC	1.639	2.028		289
CAMPANIA	NA	NAPOLI "P. MANDATO" SECONDIGLIANO	CC	1.077	1.217		78
CAMPANIA	NA	POZZUOLI -	CCF	98	157	157	22
CAMPANIA	SA	EBOLI -	CR	54	44		1
CAMPANIA	SA	SALERNO "A. CAPUTO"	CC	395	518	44	52
CAMPANIA	SA	VALLO DELLA LUCANIA -	CC	40	51		
EMILIA ROMAGNA	BO	BOLOGNA "R. D'AMATO"	CC	502	772	82	407
EMILIA ROMAGNA	FE	FERRARA "C. SATTA"	CC	244	375		141
EMILIA ROMAGNA	FO	FORLI' -	CC	144	161	14	82
EMILIA ROMAGNA	MO	CASTELFRANCO EMILIA -	CR	191	76		18
EMILIA ROMAGNA	MO	MODENA -	CC	372	448	30	264
EMILIA ROMAGNA	PC	PIACENZA "SAN LAZZARO"	CC	416	359	17	232
EMILIA ROMAGNA	PR	PARMA -	CR	655	671		224
EMILIA ROMAGNA	RA	RAVENNA -	CC	49	77		39

EMILIA ROMAGNA	RE	REGGIO EMILIA "C.C. E C.R."	IP	292	349	13	186
EMILIA ROMAGNA	RN	RIMINI -	CC	118	135		66
FRIULI VENEZIA GIULIA	GO	GORIZIA -	CC	53	56		26
FRIULI VENEZIA GIULIA	PN	PORDENONE -	CC	38	26		13
FRIULI VENEZIA GIULIA	TS	TRIESTE -	CC	150	206	25	126
FRIULI VENEZIA GIULIA	UD	TOLMEZZO -	CC	149	170		17
FRIULI VENEZIA GIULIA	UD	UDINE -	CC	86	126		68
LAZIO	FR	CASSINO -	CC	203	164		40
LAZIO	FR	FROSINONE "G. PAGLIEI"	CC	513	482		151
LAZIO	FR	PALIANO -	CR	156	66	2	3
LAZIO	LT	LATINA -	CC	77	112	33	34
LAZIO	RI	RIETI "N.C."	CC	295	310		164
LAZIO	RM	CIVITAVECCHIA "G. PASSERINI"	CR	144	66		18
LAZIO	RM	CIVITAVECCHIA "N.C."	CC	357	484	30	221
LAZIO	RM	ROMA "G. STEFANINI" REBIBBIA FEMMINILE	CCF	275	343	343	125
LAZIO	RM	ROMA "R. CINOTTI" REBIBBIA N.C.1	CC	1.178	1.510		509
LAZIO	RM	ROMA "REBIBBIA TERZA CASA"	CC	172	67		14
LAZIO	RM	ROMA "REBIBBIA"	CR	445	283		52
LAZIO	RM	ROMA "REGINA COELI"	CC	628	1.018		513
LAZIO	RM	VELLETRI -	CC	412	528		158
LAZIO	VT	VITERBO "N.C."	CC	440	592		204
LIGURIA	GE	CHIAVARI -	CR	52	63		21
LIGURIA	GE	GENOVA "MARASSI"	CC	530	704		379
LIGURIA	GE	GENOVA "PONTEDECIMO"	CC	96	140	69	77
LIGURIA	IM	IMPERIA -	CC	53	62		36
LIGURIA	IM	SANREMO -	CC	224	258		157
LIGURIA	SP	LA SPEZIA -	CC	151	161		78
LOMBARDIA	BG	BERGAMO "Don Fausto RESMINI"	CC	319	515	37	254
LOMBARDIA	BS	BRESCIA "N. FISCHIONE" CANTON MONBELLO	CC	185	290		155
LOMBARDIA	BS	BRESCIA "VERZIANO"	CR	71	112	34	37
LOMBARDIA	CO	COMO -	CC	226	390	47	215
LOMBARDIA	CR	CREMONA -	CC	394	432		289
LOMBARDIA	LC	LECCO -	CC	53	63		33
LOMBARDIA	LO	LODI -	CC	45	77		36
LOMBARDIA	MI	BOLLATE "II C.R."	CR	1.267	1.291	113	508
LOMBARDIA	MI	MILANO "F. DI CATALDO" SAN VITTORE	CC	753	976	85	586
LOMBARDIA	MI	MONZA -	CC	411	645		316
LOMBARDIA	MI	OPERA "I C.R."	CR	918	1.341		370
LOMBARDIA	MN	MANTOVA -	CC	97	123	4	76
LOMBARDIA	PV	PAVIA -	CC	520	629		369
LOMBARDIA	PV	VIGEVANO -	CR	242	385	80	197
LOMBARDIA	PV	VOGHERA "N.C."	CC	341	339		36
LOMBARDIA	SO	SONDRIO -	CC	26	31		15
LOMBARDIA	VA	BUSTO ARSIZIO -	CC	240	387		214
LOMBARDIA	VA	VARESE -	CC	53	96		41
MARCHE	AN	ANCONA -	CC	256	305		121
MARCHE	AN	ANCONA "BARCAGLIONE"	CR	100	89		38
MARCHE	AP	ASCOLI PICENO -	CC	103	95		28

MARCHE	AP	FERMO -	CR	41	62		16
MARCHE	PS	FOSSOMBRONE -	CR	185	93		2
MARCHE	PS	PESARO -	CC	153	219	22	93
MOLISE	CB	CAMPOBASSO -	CC	106	124		28
MOLISE	CB	LARINO -	CC	119	144		27
MOLISE	IS	ISERNIA -	CC	50	62		19
PIEMONTE	AL	ALESSANDRIA "G. CANTIELLO - S. GAETA"	CC	233	181		112
PIEMONTE	AL	ALESSANDRIA "SAN MICHELE"	CR	265	271		117
PIEMONTE	AT	ASTI -	CR	205	305		27
PIEMONTE	BI	BIELLA -	CC	395	355		155
PIEMONTE	CN	ALBA "G. MONTALTO"	CR	138	34		11
PIEMONTE	CN	CUNEO -	CC	433	310		157
PIEMONTE	CN	FOSSANO -	CR	136	79		35
PIEMONTE	CN	SALUZZO "R. MORANDI"	CR	441	361		15
PIEMONTE	NO	NOVARA -	CC	158	177		49
PIEMONTE	TO	IVREA -	CC	195	217		75
PIEMONTE	TO	TORINO "G. LORUSSO - L. CUTUGNO" LE VALLETTE	CC	1.120	1.342	124	610
PIEMONTE	VB	VERBANIA -	CC	53	71		16
PIEMONTE	VC	VERCELLI -	CC	231	309	28	149
PUGLIA	BA	ALTAMURA -	CR	52	74		6
PUGLIA	BA	BARI "F. RUCCI"	CC	294	457		92
PUGLIA	BA	TURI -	CR	107	143		13
PUGLIA	BR	BRINDISI -	CC	120	195		15
PUGLIA	BT	TRANI -	CC	447	393		45
PUGLIA	BT	TRANI -	CRF	32	42	42	6
PUGLIA	FG	FOGGIA -	CC	364	607	40	89
PUGLIA	FG	LUCERA -	CC	137	153		58
PUGLIA	FG	SAN SEVERO -	CC	61	84		22
PUGLIA	LE	LECCE "N.C."	CC	798	1.086	84	164
PUGLIA	TA	TARANTO -	CC	500	788	44	67
SARDEGNA	CA	ARBUS "IS ARENAS"	CR	176	82		55
SARDEGNA	CA	CAGLIARI "E.SCALAS"	CC	561	551	23	112
SARDEGNA	CA	ISILI -	CR	130	76		43
SARDEGNA	NU	LANUSEI "SAN DANIELE"	CC	33	28		3
SARDEGNA	NU	NUORO -	CC	375	233		6
SARDEGNA	NU	ONANI "MAMONE"	CR	292	134		97
SARDEGNA	OR	ORISTANO "S. SORO"	CR	267	246		16
SARDEGNA	SS	ALGHERO "G. TOMASIELLO"	CR	156	105		21
SARDEGNA	SS	SASSARI "G. BACCHIDDU"	CC	454	437	21	122
SARDEGNA	SS	TEMPIO PAUSANIA "P. PITTALIS"	CR	170	187		7
SICILIA	AG	AGRIGENTO "P. DI LORENZO"	CC	283	306	55	65
SICILIA	AG	SCIACCA -	CC	73	35		14
SICILIA	CL	CALTANISSETTA -	CC	180	223		33
SICILIA	CL	GELA -	CC	48	53		7
SICILIA	CL	SAN CATALDO -	CR	135	85		8
SICILIA	CT	CALTAGIRONE -	CC	541	384		63
SICILIA	CT	CATANIA "BICOCCA"	CC	136	192		20
SICILIA	CT	CATANIA "PIAZZA LANZA"	CC	279	330	48	42
SICILIA	CT	GIARRE -	CC	58	69		8
SICILIA	EN	ENNA "L. BODENZA"	CC	169	192		30
SICILIA	EN	PIAZZA ARMERINA -	CC	49	62		10
SICILIA	ME	BARCELLONA POZZO DI GOTTO -	CC	414	220	3	28

SICILIA	ME	MESSINA -	CC	302	211	40	25
SICILIA	PA	PALERMO "A. LORUSSO" PAGLIARELLI	CC	1.182	1.290	87	142
SICILIA	PA	PALERMO "C. DI BONA" UCCIARDONE	CR	571	370		78
SICILIA	PA	TERMINI IMERESE "A. BURRAFATO"	CC	97	89		18
SICILIA	RG	RAGUSA -	CC	196	176		57
SICILIA	SR	AUGUSTA -	CR	364	481		46
SICILIA	SR	NOTO "A. BONINCONTRO"	CR	176	152		19
SICILIA	SR	SIRACUSA -	CC	545	616		65
SICILIA	TP	CASTELVETRANO -	CC	44	57		12
SICILIA	TP	FAVIGNANA "G. BARRACO"	CR	89	75		20
SICILIA	TP	TRAPANI "P. CERULLI"	CC	567	521		91
TOSCANA	AR	AREZZO -	CC	108	39		16
TOSCANA	FI	FIRENZE "MARIO GOZZINI"	CC	92	76		46
TOSCANA	FI	FIRENZE "SOLLICCIANO"	CC	502	470	48	305
TOSCANA	GR	GROSSETO -	CC	15	22		10
TOSCANA	GR	MASSA MARITTIMA -	CC	48	55		17
TOSCANA	LI	LIVORNO -	CC	391	286		92
TOSCANA	LI	LIVORNO "GORGONA"	CR	89	70		38
TOSCANA	LI	PORTO AZZURRO "P. DE SANTIS"	CR	334	298		169
TOSCANA	LU	LUCCA -	CC	63	81		38
TOSCANA	MS	MASSA -	CR	183	231		105
TOSCANA	PI	PISA -	CC	197	268	25	148
TOSCANA	PI	VOLTERRA -	CR	189	186		54
TOSCANA	PO	PRATO -	CC	589	492		236
TOSCANA	PT	PISTOIA -	CC	76	55		30
TOSCANA	SI	SAN GIMIGNANO -	CR	235	299		15
TOSCANA	SI	SIENA -	CC	58	71		29
TRENTINO ALTO ADIGE	BZ	BOLZANO -	CC	88	112		67
TRENTINO ALTO ADIGE	TN	TRENTO "SPINI DI GARDOLO"	CC	419	345	33	201
UMBRIA	PG	PERUGIA "NUOVO COMPLESSO PENITENZIARIO CAPANNE"	CC	363	354	54	203
UMBRIA	PG	SPOLETO -	CR	460	447		60
UMBRIA	TR	ORVIETO -	CR	97	104		39
UMBRIA	TR	TERNI -	CC	422	510		116
VALLE D'AOSTA	AO	BRISOGNE "AOSTA"	CC	181	129		79
VENETO	BL	BELLUNO -	CC	90	89		49
VENETO	PD	PADOVA -	CC	188	129		77
VENETO	PD	PADOVA "N.C."	CR	438	622		294
VENETO	RO	ROVIGO -	CC	211	207		81
VENETO	TV	TREVISO -	CC	138	213		97
VENETO	VE	VENEZIA "GIUDECCA"	CRF	112	77	77	33
VENETO	VE	VENEZIA "SANTA MARIA MAGGIORE"	CC	159	222		132
VENETO	VI	VICENZA -	CC	276	362		159
VENETO	VR	VERONA "MONTORIO"	CC	335	514	48	306
Totale				51.261	56.605	2.477	17.676

(*) I posti sono calcolati sulla base del criterio di 9 mq per singolo detenuto + 5 mq per gli altri, lo stesso per cui in Italia viene concessa l'abitabilità alle abitazioni, più favorevole rispetto ai 6 mq + 4 stabiliti dal CPT + servizi sanitari. Il dato sulla capienza non tiene conto di eventuali situazioni transitorie che comportano scostamenti temporanei dal valore indicato.

Fonte: Dipartimento dell'amministrazione penitenziaria - Ufficio del Capo del Dipartimento - Sezione Statistica

Detenuti stranieri distribuiti per nazionalità, posizione giuridica e sesso
Situazione al 31 marzo 2023

Nazione	Imputati		Condannati		Internati		Totale		% sul totale stranieri
	Totale	Donne	Totale	Donne	Totale	Donne	Totale	Donne	
AFGHANISTAN	31	0	41	0	1	0	73	0	0,4%
AFRICA DEL SUD	4	3	4	0	0	0	8	3	0,0%
ALBANIA	453	9	1.379	13	1	0	1.833	22	10,4%
ALGERIA	134	1	310	2	2	0	446	3	2,5%
ANGOLA	1	0	3	0	0	0	4	0	0,0%
ARABIA SAUDITA	0	0	1	0	0	0	1	0	0,0%
ARGENTINA	4	0	6	0	0	0	10	0	0,1%
ARMENIA	2	0	2	0	0	0	4	0	0,0%
AUSTRALIA	1	0	0	0	0	0	1	0	0,0%
AUSTRIA	1	0	3	0	1	0	5	0	0,0%
AZERBAIJAN	3	0	3	0	0	0	6	0	0,0%
BANGLADESH	53	0	58	1	0	0	111	1	0,6%
BELGIO	6	0	4	0	0	0	10	0	0,1%
BENIN	2	0	4	0	0	0	6	0	0,0%
BIELORUSSIA	1	1	8	0	0	0	9	1	0,1%
BIRMANIA (MYANMAR)	0	0	1	0	0	0	1	0	0,0%
BOLIVIA	5	1	11	0	0	0	16	1	0,1%
BOSNIA E ERZEGOVINA	35	3	151	42	3	0	189	45	1,1%
BRASILE	35	7	77	12	1	0	113	19	0,6%
BULGARIA	39	6	94	26	1	0	134	32	0,8%
BURKINA FASO	4	0	20	1	0	0	24	1	0,1%
BURUNDI	1	0	2	0	0	0	3	0	0,0%
CAMERUN	16	0	13	0	0	0	29	0	0,2%
CANADA	1	0	1	0	0	0	2	0	0,0%
CAPO VERDE	1	0	8	0	0	0	9	0	0,1%
CECA, REPUBBLICA	5	1	8	1	0	0	13	2	0,1%
CECOSLOVACCHIA	1	0	1	0	0	0	2	0	0,0%
CIAD	3	0	1	0	0	0	4	0	0,0%
CILE	13	0	31	0	0	0	44	0	0,2%
CINA	52	9	115	7	0	0	167	16	0,9%
COLOMBIA	20	0	71	8	0	0	91	8	0,5%
CONGO	2	0	8	1	0	0	10	1	0,1%
CONGO, REP. DEMOCRATICA DEL	0	0	4	0	0	0	4	0	0,0%
COREA, REPUBBLICA DI	0	0	1	0	0	0	1	0	0,0%
COSTA D'AVORIO	17	0	65	0	0	0	82	0	0,5%
COSTA RICA	0	0	1	0	0	0	1	0	0,0%
CROAZIA	12	0	67	21	0	0	79	21	0,4%
CUBA	11	3	27	5	0	0	38	8	0,2%
DANIMARCA	0	0	1	0	0	0	1	0	0,0%
DOMINICA	0	0	1	0	0	0	1	0	0,0%
DOMINICANA, REPUBBLICA	32	4	97	13	1	0	130	17	0,7%
ECUADOR	21	1	120	8	0	0	141	9	0,8%
EGITTO	279	0	373	2	1	0	653	2	3,7%
EL SALVADOR	8	0	53	1	0	0	61	1	0,3%
ERITREA	6	0	17	1	0	0	23	1	0,1%
ESTONIA	1	0	0	0	0	0	1	0	0,0%
ETIOPIA	5	0	13	0	0	0	18	0	0,1%

EX YUGOSLAVIA	6	1	43	3	0	0	49	4	0,3%
FILIPPINE	21	4	69	8	0	0	90	12	0,5%
FRANCIA	21	1	41	4	0	0	62	5	0,4%
GABON	6	0	33	0	0	0	39	0	0,2%
GAMBIA	118	0	281	2	1	0	400	2	2,3%
GEORGIA	75	3	102	1	0	0	177	4	1,0%
GERMANIA	14	2	24	2	1	0	39	4	0,2%
GHANA	43	1	110	1	2	0	155	2	0,9%
GIAMAICA	0	0	1	0	0	0	1	0	0,0%
GIORDANIA	2	0	1	0	0	0	3	0	0,0%
GRAN BRETAGNA	1	0	3	0	0	0	4	0	0,0%
GRECIA	3	0	6	0	0	0	9	0	0,1%
GUATEMALA	2	0	5	2	0	0	7	2	0,0%
GUIANA	0	0	1	0	0	0	1	0	0,0%
GUINEA	34	0	42	1	0	0	76	1	0,4%
GUINEA BISSAU	3	0	6	0	0	0	9	0	0,1%
GUINEA EQUATORIALE	0	0	1	0	0	0	1	0	0,0%
HAITI	1	0	0	0	0	0	1	0	0,0%
HONDURAS	4	0	2	0	0	0	6	0	0,0%
INDIA	45	1	101	1	0	0	146	2	0,8%
IRAN	5	1	13	0	0	0	18	1	0,1%
IRAQ	23	0	23	1	0	0	46	1	0,3%
IRLANDA	1	0	0	0	0	0	1	0	0,0%
ISRAELE	1	0	6	0	0	0	7	0	0,0%
KAZAKHSTAN	8	1	10	0	0	0	18	1	0,1%
KENIA	0	0	7	0	0	0	7	0	0,0%
KOSOVO	19	0	50	2	0	0	69	2	0,4%
KUWAIT	1	0	0	0	0	0	1	0	0,0%
KYRGYZSTAN	7	0	8	0	0	0	15	0	0,1%
LAOS	0	0	1	0	0	0	1	0	0,0%
LETTONIA	1	0	4	0	0	0	5	0	0,0%
LIBANO	11	0	8	0	1	0	20	0	0,1%
LIBERIA	5	0	25	1	0	0	30	1	0,2%
LIBIA	39	0	59	1	3	0	101	1	0,6%
LITUANIA	9	0	18	0	0	0	27	0	0,2%
LUSSEMBURGO	1	0	0	0	0	0	1	0	0,0%
MACEDONIA	19	0	49	3	1	0	69	3	0,4%
MALI	30	0	55	0	0	0	85	0	0,5%
MALTA	0	0	1	0	0	0	1	0	0,0%
MARIANNE SETT., ISOLE	0	0	2	0	0	0	2	0	0,0%
MAROCCO	1.002	7	2.567	27	19	0	3.588	34	20,3%
MARSHALL, ISOLE	0	0	1	0	0	0	1	0	0,0%
MAURITANIA	2	0	8	0	0	0	10	0	0,1%
MAURITIUS	2	0	3	0	0	0	5	0	0,0%
MESSICO	4	1	3	2	0	0	7	3	0,0%
MOLDOVA	50	3	160	5	0	0	210	8	1,2%
MONGOLIA	0	0	1	1	0	0	1	1	0,0%
MONTENEGRO	7	1	17	1	0	0	24	2	0,1%
MOZAMBICO	0	0	2	1	0	0	2	1	0,0%
NEPAL	2	0	4	0	0	0	6	0	0,0%
NICARAGUA	1	0	3	1	0	0	4	1	0,0%
NIGER	3	0	8	0	1	0	12	0	0,1%
NIGERIA	489	16	760	98	8	1	1.257	115	7,1%

OLANDA	1	0	5	2	0	0	6	2	0,0%
PAKISTAN	125	0	201	2	1	0	327	2	1,8%
PANAMA	1	0	0	0	0	0	1	0	0,0%
PARAGUAY	1	0	1	0	0	0	2	0	0,0%
PERU	61	7	178	22	0	0	239	29	1,4%
POLONIA	29	4	87	12	1	0	117	16	0,7%
PORTOGALLO	8	2	2	0	0	0	10	2	0,1%
RIUNIONE	1	0	0	0	0	0	1	0	0,0%
ROMANIA	415	42	1.641	154	4	0	2.060	196	11,7%
RUANDA	2	0	1	0	0	0	3	0	0,0%
RUSSIA FEDERAZIONE	27	2	39	1	0	0	66	3	0,4%
SAHARA OCCIDENTALE	1	0	0	0	0	0	1	0	0,0%
SENEGAL	132	0	341	1	1	0	474	1	2,7%
SERBIA	33	1	127	17	2	0	162	18	0,9%
SEYCHELLES	0	0	2	1	0	0	2	1	0,0%
SIERRA LEONE	4	0	11	1	0	0	15	1	0,1%
SIRIA	18	0	30	0	0	0	48	0	0,3%
SLOVACCHIA, REPUBBLICA	3	1	20	2	0	0	23	3	0,1%
SLOVENIA	13	1	6	1	0	0	19	2	0,1%
SOMALIA	32	0	44	1	0	0	76	1	0,4%
SPAGNA	18	3	21	4	0	0	39	7	0,2%
SRI LANKA	17	0	48	1	1	0	66	1	0,4%
STATI UNITI	4	0	6	2	0	0	10	2	0,1%
SUDAN	17	0	13	0	2	0	32	0	0,2%
SVEZIA	0	0	1	1	0	0	1	1	0,0%
SVIZZERA	9	1	9	1	1	0	19	2	0,1%
TAILANDIA	0	0	1	1	0	0	1	1	0,0%
TAJKISTAN	0	0	2	0	0	0	2	0	0,0%
TANZANIA, REPUBBLICA	18	3	11	0	0	0	29	3	0,2%
TERRITORI DELL'AUTONOMIA PALESTINESE	4	0	13	0	0	0	17	0	0,1%
TOGO	6	0	5	0	0	0	11	0	0,1%
TRINIDAD E TOBAGO	1	0	0	0	0	0	1	0	0,0%
TUNISIA	419	5	1.351	10	9	0	1.779	15	10,1%
TURCHIA	91	0	74	0	0	0	165	0	0,9%
TURKMENISTAN	3	0	1	0	0	0	4	0	0,0%
UCRAINA	73	1	154	10	0	0	227	11	1,3%
UNGHERIA	2	1	2	1	0	0	4	2	0,0%
URUGUAY	2	0	10	1	0	0	12	1	0,1%
UZBEKISTAN	14	0	6	0	0	0	20	0	0,1%
VENEZUELA	9	2	16	2	0	0	25	4	0,1%
VIETNAM	0	0	2	1	0	0	2	1	0,0%
YEMEN	0	0	2	0	0	0	2	0	0,0%
ZAMBIA	0	0	1	0	0	0	1	0	0,0%
NAZIONALITA' NON DEFINITA	2	0	15	1	0	0	17	1	0,1%
totale detenuti stranieri	5.078	168	12.527	587	71	117.676	756	100,0%	

Fonte: Dipartimento dell'amministrazione penitenziaria - Ufficio del Capo del Dipartimento - Sezione Statistica

Detenute madri con figli al seguito presenti negli istituti penitenziari italiani distinte per nazionalità
Situazione al 31 marzo 2023

Regione di detenzione	Istituto di detenzione	Italiane		Straniere		Totale	
		Presenti	Figli al seguito	Presenti	Figli al seguito	Presenti	Figli al seguito
CAMPANIA	LAURO- - ICAM	3	3	5	6	8	9
LAZIO	ROMA"G. STEFANINI" REBIBBIA FEMMINILE - CCF	0	0	1	1	1	1
LOMBARDIA	MILANO"F. DI CATALDO" SAN VITTORE - CCF	2	2	4	4	6	6
PIEMONTE	TORINO"G. LORUSSO - L. CUTUGNO" LE VALLETTE - CC	3	3	2	2	5	5
PUGLIA	FOGGIA- - CC	0	0	1	2	1	2
PUGLIA	LECCE"N.C." - CC	1	1	0	0	1	1
UMBRIA	PERUGIA"NUOVO COMPLESSO PENITENZIARIO CAPANNE" - CC	0	0	1	1	1	1
VENETO	VENEZIA"GIUDECCA" - CRF	2	3	0	0	2	3
Totale		11	12	14	16	25	28

Fonte: Dipartimento dell'amministrazione penitenziaria - Ufficio del Capo del Dipartimento - Sezione ...

Adulti in area penale esterna

Analisi statistica dei dati

- *Dati riferiti alla data del 15 marzo 2023*
- *Dati di flusso dell'anno 2023, fino al 15 marzo*

Aggiornamento mensile

**ELABORAZIONE SU DATI DEL SISTEMA INFORMATIVO
DELL'ESECUZIONE PENALE ESTERNA (SIEPE)
RIFERITI ALLA DATA DEL 15 MARZO 2023
EFFETTUATA IL 21 MARZO 2023**

Dipartimento per la Giustizia minorile e di comunità
Ufficio I del Capo Dipartimento
Sezione Statistica
Via Damiano Chiesa, 24 00136 - Roma
Tel. 06/68188268 - 274 - 279 - 297
E-mail: *statistiche.dgmc@giustizia.it*

*(http://www.centrostudinisida.it/Statistica/statistiche_EPE.html
https://www.giustizia.it/giustizia/it/mg_1_14.page?selectedNode=0_2_25)*

Indice

Pag.

Premessa.....3

Parte 1 - Soggetti in carico - situazione al 15 marzo 20235

Parte 2 - Soggetti in carico - anno 2023, fino al 15 marzo
dati di flusso16

Parte 3 - Incarichi sopravvenuti - anno 2023, fino al 15 marzo
dati di flusso.....23

Premessa

Il principale campo di intervento degli Uffici di esecuzione penale esterna (UEPE) è quello relativo all'esecuzione delle misure e sanzioni di comunità; gli UEPE elaborano e propongono alla magistratura il programma di trattamento da applicare e ne verificano la corretta esecuzione da parte degli ammessi a tali sanzioni e misure.

I compiti ad essi attribuiti sono indicati dall'articolo 72 della legge 26 luglio 1975 n. 354 e dalle altre leggi in materia di esecuzione penale; si esplicano in quattro aree di intervento:

- attività di indagine sulla situazione individuale e socio – familiare nei confronti dei soggetti che chiedono di essere ammessi alle misure alternative alla detenzione e alla messa alla prova;
- attività di elaborazione e verifica dei programmi trattamentali nelle misure e sanzioni di comunità;
- svolgimento delle inchieste per l'applicazione, modifica, proroga o revoca delle misure di sicurezza, su richiesta della magistratura di sorveglianza;
- esecuzione del lavoro di pubblica utilità e delle sanzioni sostitutive della detenzione;
- attività di consulenza agli istituti penitenziari per favorire il buon esito del trattamento penitenziario.

Nello svolgimento di tali attività, gli UEPE operano secondo una logica di intervento di prossimità e di presenza nel territorio, a supporto delle comunità locali e in stretta sinergia con gli Enti Locali, le associazioni di volontariato, le cooperative sociali e le altre agenzie pubbliche e del privato sociale presenti nel territorio, per realizzare l'azione di reinserimento ed inclusione sociale e con le forze di polizia, per l'azione di contrasto della criminalità e di tutela della sicurezza pubblica.

La presente analisi statistica è stata pensata per fornire un quadro dell'utenza degli Uffici di esecuzione penale esterna, con riferimento a:

- ✓ i soggetti in carico alla data più aggiornata,
- ✓ i soggetti in carico nel periodo dall'inizio dell'anno fino alla data più aggiornata (*dati di flusso*),
- ✓ gli incarichi pervenuti nel periodo dall'inizio dell'anno fino alla data più aggiornata (*dati di flusso*).

L'analisi è stata elaborata sulla base dei dati del sistema informativo SIEPE che gestisce gli incarichi effettuati dagli UEPE a favore dell'utenza.

L'analisi prende in esame le principali caratteristiche personali, quali, in particolare, il genere, la nazionalità e la classe di età.

Di particolare importanza ai fini dell'analisi dell'utenza è la distinzione per tipologia di incarico; una prima classificazione distingue le persone in carico per:

1. misure,
2. indagini e consulenze.

Il primo gruppo considera:

- ✓ le misure alternative alla detenzione,
- ✓ le sanzioni sostitutive,
- ✓ le misure di sicurezza,
- ✓ il lavoro di pubblica utilità,
- ✓ la messa alla prova.

Il secondo gruppo fa riferimento a:

- ✓ l'attività di consulenza per detenuti/ospiti REMS,
- ✓ l'attività di indagine,
- ✓ l'attività di trattamento.

Con particolare riferimento alle misure alternative alla detenzione è fornito anche il dettaglio dello stato del soggetto al momento dell'applicazione della misura.

UFFICI DI ESECUZIONE PENALE ESTERNA SOGGETTI IN CARICO - SITUAZIONE AL 15 MARZO 2023

Tabella 1 - Soggetti in carico alla data del 15 marzo 2023, secondo la tipologia di incarico. (*)

Tipologia di incarico	Sesso		Totale
	maschi	femmine	
Misure	68.536	8.890	77.426
Indagini e consulenze	45.645	5.985	51.630
Totale soggetti in carico	114.181	14.875	129.056

(*) La tabella riporta dati riferiti al numero di soggetti.

I soggetti in carico a più UEPE sono conteggiati una sola volta.

I soggetti seguiti per più incarichi (misure, indagini e consulenze) sono conteggiati una sola volta, tenendo conto dell'ordine di priorità con cui gli incarichi sono presentati nella tabella.

Grafico 1 - Soggetti in carico alla data del 15 marzo 2023, secondo la tipologia di incarico.

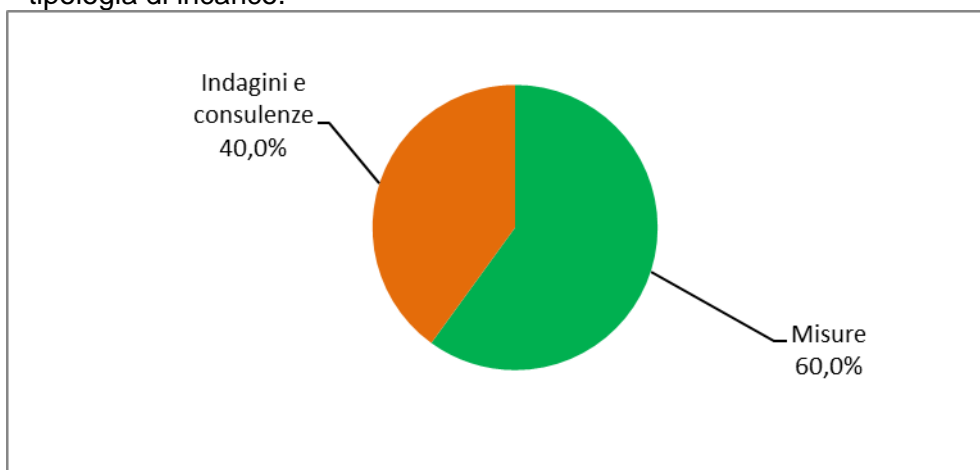
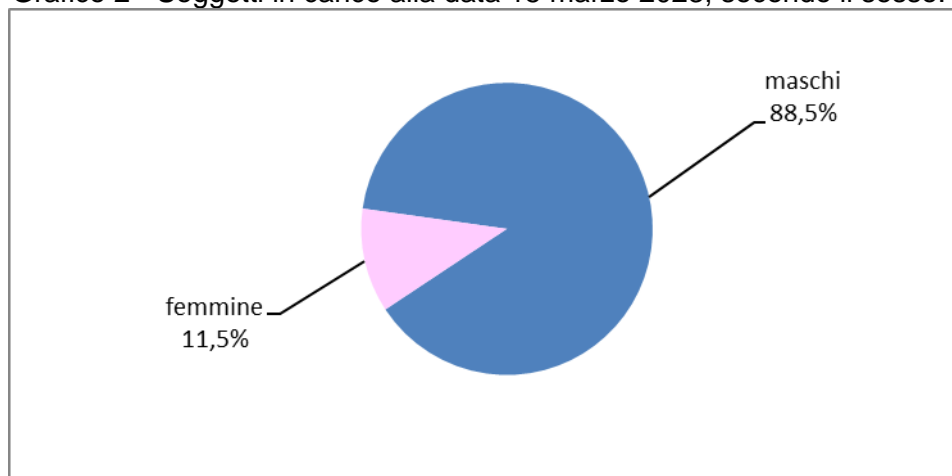


Grafico 2 - Soggetti in carico alla data 15 marzo 2023, secondo il sesso.



Elaborazione del 21 marzo su dati del sistema SIEPE del 15 marzo 2023.

Tabella 1a - Soggetti in carico per misure alla data del 15 marzo 2023, secondo la tipologia di misura. (*)

Tipologia di misura	Sesso		Totale
	maschi	femmine	
Misure alternative alla detenzione (**)			
Affidamento in prova al servizio sociale	22.793	2.264	25.057
Detenzione domiciliare	10.442	1.220	11.662
Semilibertà	961	35	996
<i>Totale</i>	34.196	3.519	37.715
Sanzioni sostitutive			
Semidetenzione	0	0	0
Libertà controllata	93	13	106
<i>Totale</i>	93	13	106
Misure di sicurezza			
Libertà vigilata	4.307	309	4.616
Sanzioni di comunità			
Lavoro di pubblica utilità - violazione legge sugli stupefacenti	694	83	777
Lavoro di pubblica utilità - violazione codice della strada	8.116	1.066	9.182
<i>Totale</i>	8.810	1.149	9.959
Misure di comunità			
Messa alla prova	21.130	3.900	25.030
Totale soggetti in carico per misure	68.536	8.890	77.426

Tabella 1b - Soggetti in carico per indagini e consulenze alla data del 15 marzo 2023, secondo la tipologia di indagine o consulenza. (*)

Tipologia di indagine e consulenza	Sesso		Totale
	maschi	femmine	
Attività di consulenza			
<i>Per detenuti e per ospiti REMS/casa lavoro</i>	13.074	631	13.705
Attività di indagine			
Indagini per misure alternative	7.505	740	8.245
Indagini per misure di sicurezza	727	60	787
Indagini per messa alla prova	22.391	4.401	26.792
Indagini per altri motivi	1.760	132	1.892
<i>Totale</i>	32.383	5.333	37.716
Attività di trattamento			
Assistenza post-penitenziaria	92	10	102
Assistenza familiare	96	11	107
<i>Totale</i>	188	21	209
Totale soggetti in carico per indagini e consulenze	45.645	5.985	51.630

(*) La tabella riporta dati riferiti al numero di soggetti.

I soggetti in carico a più UEPE sono conteggiati una sola volta.

I soggetti seguiti per più incarichi (misure, indagini o consulenze) sono conteggiati una sola volta, tenendo conto dell'ordine di priorità con cui gli stessi sono presentati nella tabella.

(**) Nella tabella 2 è riportato il dettaglio sullo stato dei soggetti in carico per misure alternative alla detenzione.

Grafico 3 - Soggetti in carico per misure alla data del 15 marzo 2023, secondo la tipologia di misura.

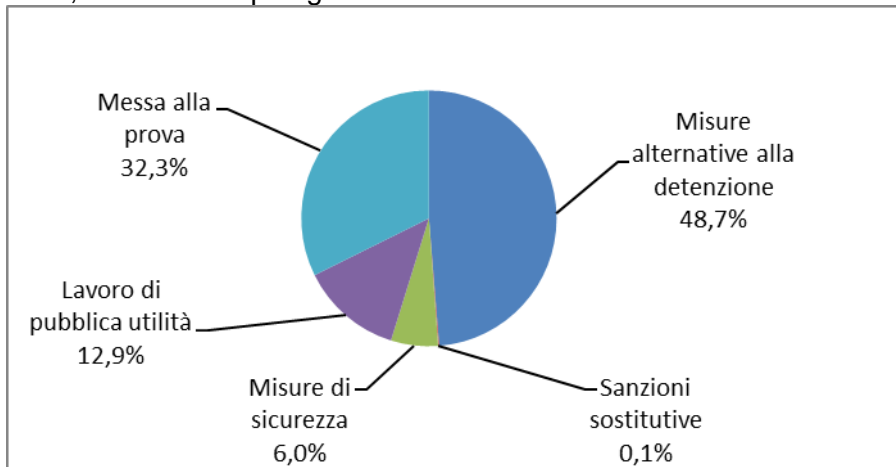


Grafico 4 - Soggetti in carico per indagini e consulenze alla data del 15 marzo 2023, secondo la tipologia di indagine o consulenza.

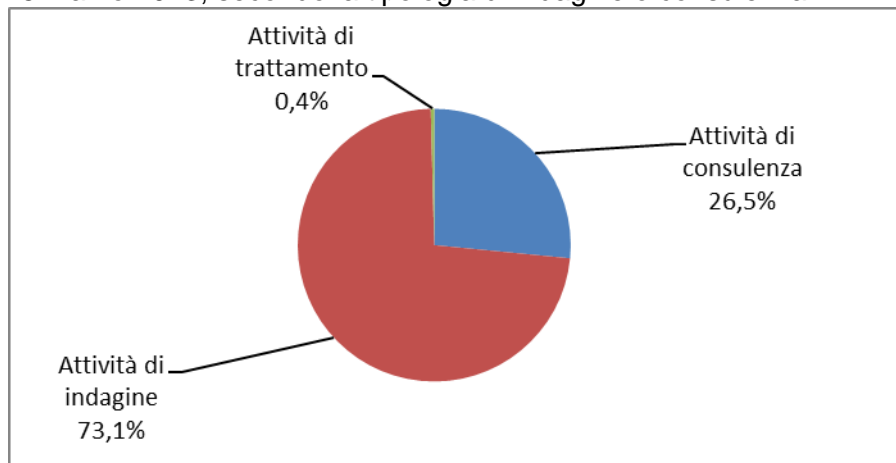
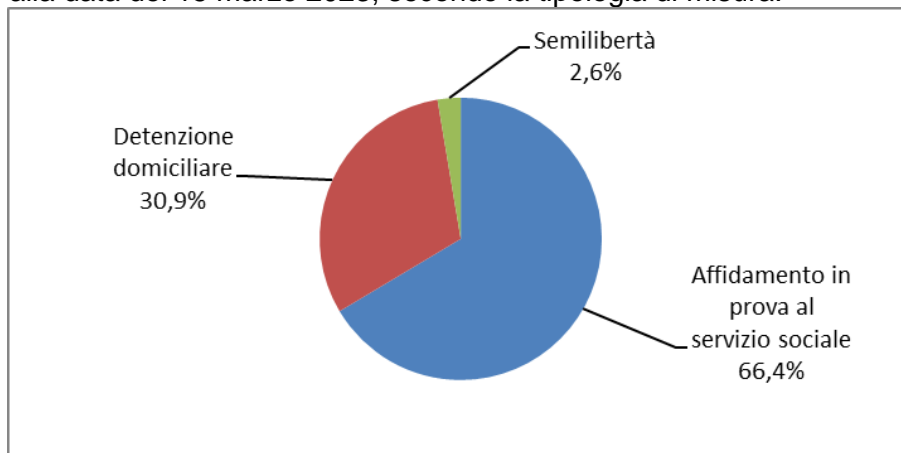


Grafico 5 - Soggetti in carico per misure alternative alla detenzione alla data del 15 marzo 2023, secondo la tipologia di misura.



Elaborazione del 21 marzo su dati del sistema SIEPE del 15 marzo 2023.

Tabella 2 - Soggetti in carico per misure alternative alla detenzione alla data del 15 marzo 2023, secondo lo stato del soggetto. (*)

Tipologia di misura alternativa e stato del soggetto	Sesso		Totale
	maschi	femmine	
Affidamento in prova al servizio sociale			
Condannati dalla libertà			
Misura ordinaria	12.891	1.501	14.392
Misura provvisoria	1.252	121	1.373
Misura per tossico/alcoldipendenti	798	66	864
Misura provvisoria per tossico/alcoldipendenti	29	7	36
Misura per affetti da AIDS	9	0	9
Misura per militari	4	1	5
Totale	14.983	1.696	16.679
Condannati dalla detenzione			
Misura ordinaria	3.167	242	3.409
Misura provvisoria	805	94	899
Misura per tossico/alcoldipendenti	1.752	62	1.814
Misura provvisoria per tossico/alcoldipendenti	777	33	810
Misura per affetti da AIDS	16	0	16
Totale	6.517	431	6.948
Condannati da detenzione domiciliare o da arresti domiciliari			
Misura ordinaria	854	109	963
Misura provvisoria	67	5	72
Misura per tossico/alcoldipendenti	332	15	347
Misura per affetti da AIDS	40	8	48
Totale	1293	137	1.430
Totale soggetti in affidamento in prova al servizio sociale	22.793	2.264	25.057
Detenzione domiciliare			
Condannati dalla libertà			
Misura ordinaria	3.389	449	3.838
Misura provvisoria	273	54	327
Misura per affetti da AIDS	39	3	42
Misura per madri/padri	8	8	16
Totale	3.709	514	4.223
Condannati dalla detenzione			
Misura ordinaria	3.409	341	3.750
Misura provvisoria	982	163	1.145
Misura per affetti da AIDS	69	9	78
Misura per madri/padri	20	35	55
Totale	4.480	548	5.028
Ex art.656 c.p.p.			
Misura provvisoria	2.253	158	2.411
Totale	2.253	158	2.411
Totale soggetti in detenzione domiciliare	10.442	1.220	11.662
Semilibertà			
Condannati dalla libertà			
Misura ordinaria	48	2	50
Misura provvisoria	0	0	0
Totale	48	2	50
Condannati dalla detenzione			
Misura ordinaria	890	31	921
Misura provvisoria	23	2	25
Totale	913	33	946
Totale soggetti in carico per semilibertà	961	35	996
Totale soggetti in carico per misure alternative alla detenzione	34.196	3.519	37.715

(*) La tabella riporta dati riferiti al numero di soggetti.

Elaborazione del 21 marzo su dati del sistema SIEPE del 15 marzo 2023.

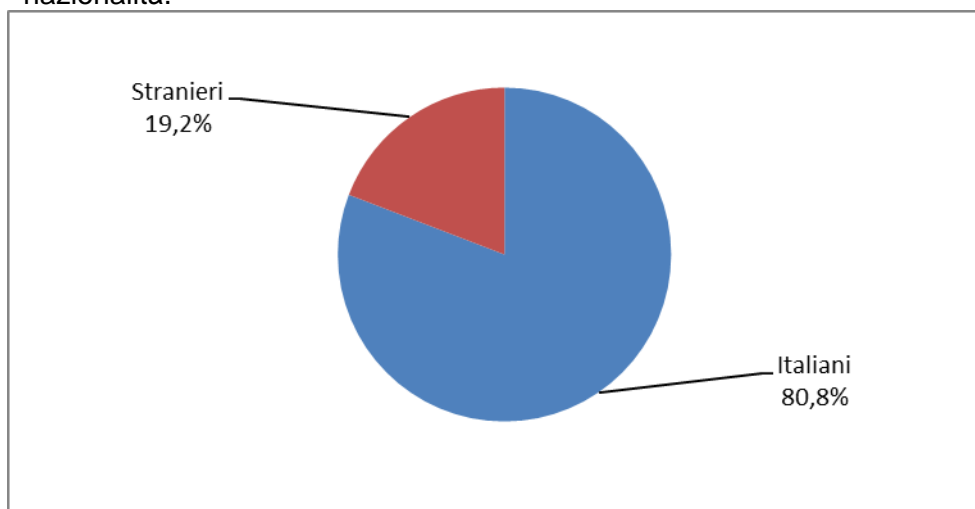
Tabella 3 - Soggetti in carico alla data del 15 marzo 2023, secondo la nazionalità e il sesso.

Nazionalità	Sesso		Totale
	maschi	femmine	
Italiani	92.213	12.097	104.310
Stranieri	21.968	2.778	24.746
Totale	114.181	14.875	129.056

Tabella 4 - Soggetti di nazionalità straniera in carico alla data del 15 marzo 2023, secondo l'area geografica di provenienza e il sesso.

Continente	Area geografica	Sesso		Totale
		maschi	femmine	
Europa	Altri Paesi dell'Unione Europea	3.760	881	4.641
	Altri Paesi europei	5.350	637	5.987
	Totale	9.110	1.518	10.628
Africa	Africa Settentrionale	5.739	237	5.976
	Africa Occidentale	2.449	226	2.675
	Africa Orientale	138	14	152
	Africa Centro-meridionale	121	8	129
	Totale	8.447	485	8.932
America	America Settentrionale	62	15	77
	America Centro-meridionale	2.338	539	2.877
	Totale	2.400	554	2.954
Asia	Asia Occidentale	191	24	215
	Asia Centro-meridionale	1.269	44	1.313
	Asia Orientale	532	149	681
	Totale	1.992	217	2.209
Oceania	Totale	19	4	23
Apolide	Totale	0	0	0
Totale		21.968	2.778	24.746

Grafico 6 - Soggetti in carico alla data del 15 marzo 2023, secondo la nazionalità.



Elaborazione del 21 marzo su dati del sistema SIEPE del 15 marzo 2023.

Grafico 7 - Soggetti di nazionalità straniera in carico alla data del 15 marzo 2023, secondo la provenienza.

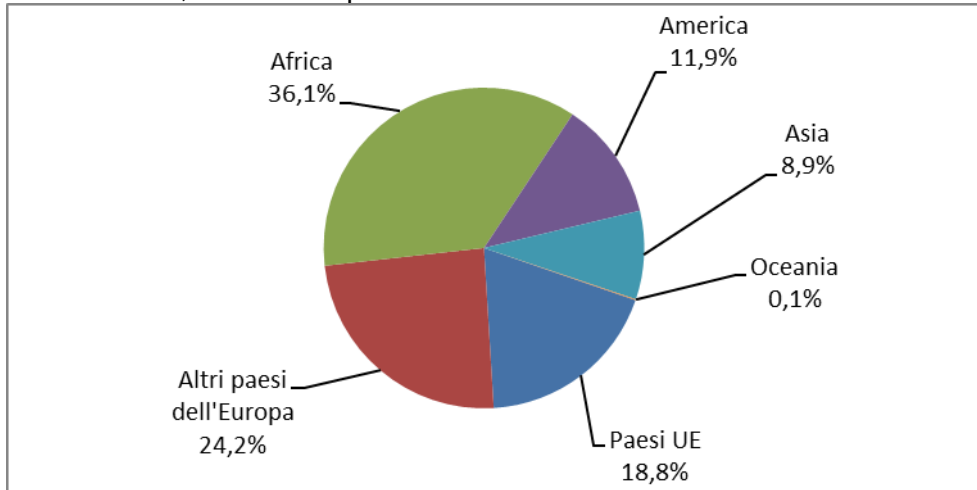
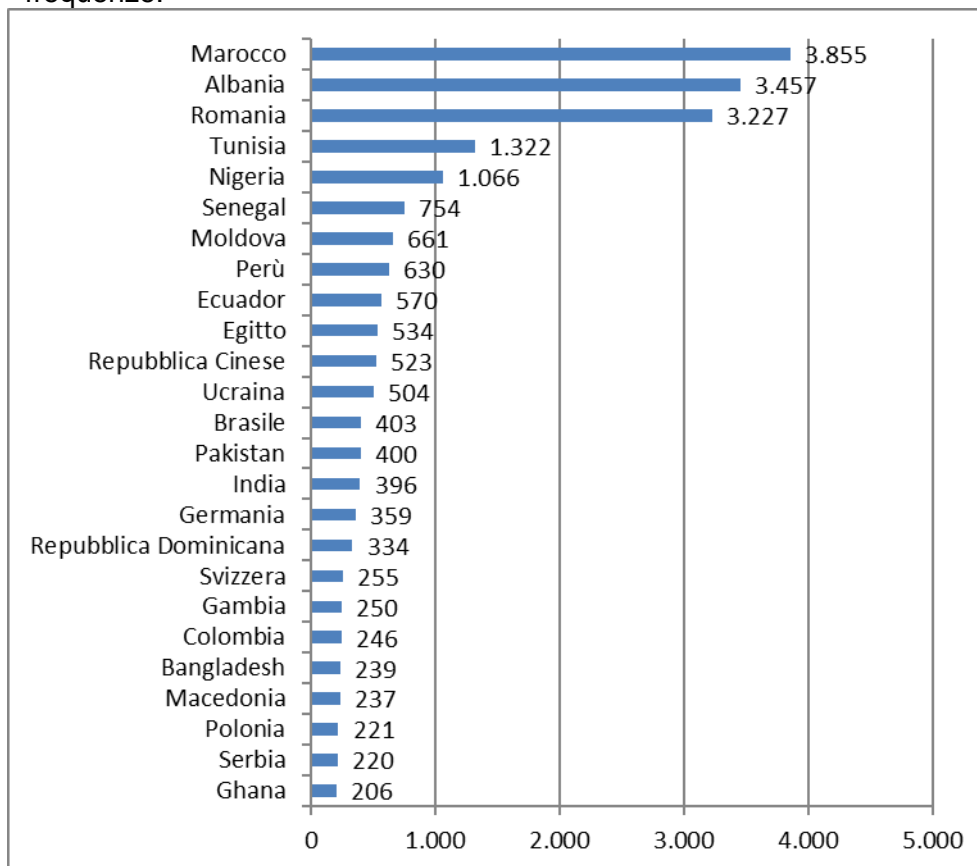


Grafico 8 - Soggetti di nazionalità straniera in carico alla data del 15 marzo 2023, secondo il Paese di provenienza. Prime venticinque frequenze.

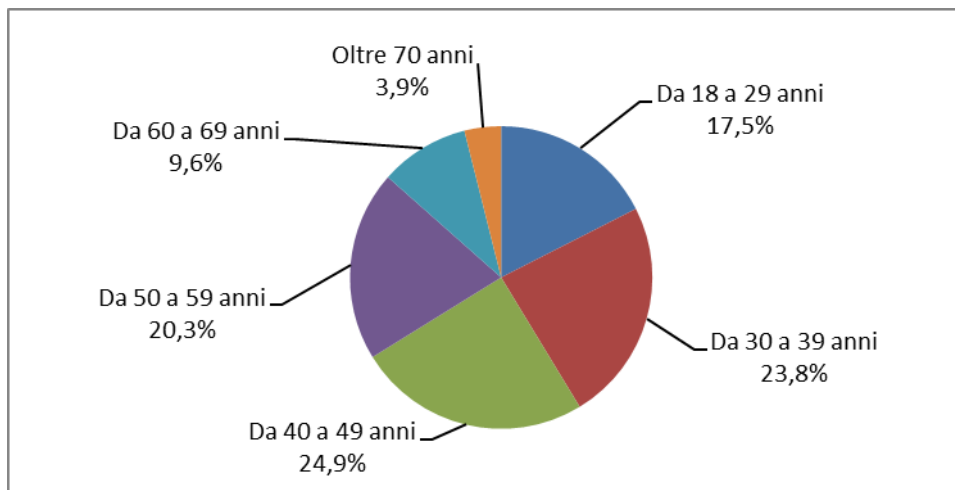


Elaborazione del 21 marzo su dati del sistema SIEPE del 15 marzo 2023.

Tabella 5 - Soggetti in carico alla data del 15 marzo 2023, secondo l'età e il sesso.

Classi di età (in anni compiuti)	Sesso		Totale
	maschi	femmine	
Da 18 a 20 anni	1.152	100	1.252
Da 21 a 24 anni	7.232	836	8.068
Da 25 a 29 anni	11.711	1.559	13.270
Da 30 a 34 anni	13.524	1.836	15.360
Da 35 a 39 anni	13.603	1.757	15.360
Da 40 a 44 anni	13.826	1.908	15.734
Da 45 a 49 anni	14.379	2.000	16.379
Da 50 a 54 anni	12.933	1.791	14.724
Da 55 a 59 anni	10.197	1.326	11.523
Da 60 a 64 anni	6.782	845	7.627
Da 65 a 69 anni	4.238	468	4.706
Oltre 70 anni	4.604	449	5.053
Totale	114.181	14.875	129.056

Grafico 9 - Soggetti in carico alla data del 15 marzo 2023, secondo l'età.



Elaborazione del 21 marzo su dati del sistema SIEPE del 15 marzo 2023.

Tabella 6a - Soggetti in carico alla data 15 marzo 2023, per regione, Ufficio e sesso. (*)

Regione	Ufficio	Sesso		Totale
		maschi	femmine	
Abruzzo	L'AQUILA	884	57	941
	PESCARA	1.720	244	1.964
	TERAMO	905	142	1.047
Basilicata	MATERA	319	25	344
	POTENZA	479	44	523
Calabria	CATANZARO	786	65	851
	COSENZA	1.133	76	1.209
	CROTONE	606	36	642
	REGGIO CALABRIA	1.157	104	1.261
	VIBO VALENTIA	336	13	349
Campania	AVELLINO	457	51	508
	BENEVENTO	235	29	264
	CASERTA	1.883	165	2.048
	NAPOLI	4.828	582	5.410
	SALERNO	1.594	193	1.787
Emilia-Romagna	BOLOGNA	3.573	606	4.179
	FORLI'-CESENA	830	131	961
	MODENA	858	112	970
	REGGIO EMILIA	2.012	241	2.253
	RIMINI	685	101	786
Friuli-Venezia Giulia	GORIZIA	359	52	411
	TRIESTE	786	159	945
	UDINE	1.664	298	1.962
Lazio	FROSINONE	1.013	93	1.106
	LATINA	605	96	701
	ROMA	4.741	726	5.467
	VITERBO	961	64	1.025
Liguria	GENOVA	2.134	361	2.495
	IMPERIA	629	72	701
	LA SPEZIA	675	93	768
	MASSA	540	91	631
	SAVONA	617	117	734
Lombardia	BERGAMO	2.406	350	2.756
	BRESCIA	3.275	385	3.660
	COMO	2.038	248	2.286
	CREMONA	566	84	650
	MANTOVA	612	87	699
	MILANO	6.617	816	7.433
	PAVIA	1.185	164	1.349
	VARESE	1.624	215	1.839
Marche	ANCONA	2.101	273	2.374
	MACERATA	1.214	165	1.379
Molise	CAMPOBASSO	629	55	684
Piemonte	ALESSANDRIA	849	136	985
	CUNEO	1.184	159	1.343
	NOVARA	819	140	959
	TORINO	4.569	608	5.177
	VERBANIA	383	66	449
	VERCELLI	713	131	844

segue

segue Tabella 6a - Soggetti in carico alla data del 15 marzo 2023, per regione, Ufficio e sesso. (*)

Regione	Ufficio	Sesso		Totale
		maschi	femmine	
Puglia	BARI	2.455	226	2.681
	BRINDISI	976	85	1.061
	FOGGIA	1.020	84	1.104
	LECCE	2.028	205	2.233
	TARANTO	1.447	141	1.588
Sardegna	CAGLIARI	2.049	229	2.278
	NUORO	786	56	842
	ORISTANO	455	42	497
	SASSARI	1.437	185	1.622
Sicilia	AGRIGENTO	1.097	159	1.256
	CALTANISSETTA	1.386	100	1.486
	CATANIA	2.273	182	2.455
	MESSINA	2.207	297	2.504
	PALERMO	4.065	545	4.610
	RAGUSA	706	72	778
	SIRACUSA	942	89	1.031
	TRAPANI	2.033	216	2.249
Toscana	AREZZO	668	111	779
	FIRENZE	1.954	304	2.258
	GROSSETO	295	43	338
	LIVORNO	758	118	876
	LUCCA	797	147	944
	PISA	1.172	172	1.344
	PISTOIA	623	125	748
	PRATO	543	86	629
	SIENA	572	67	639
Trentino-Alto Adige	BOLZANO	608	66	674
	TRENTO	1.007	159	1.166
Umbria	PERUGIA	1.524	222	1.746
	TERNI	559	55	614
Valle d'Aosta	AOSTA	289	33	322
Veneto	PADOVA	2.170	299	2.469
	TREVISO	1.179	205	1.384
	VENEZIA	1.598	255	1.853
	VERONA	1.530	225	1.755
	VICENZA	1.066	140	1.206

(*) La tabella riporta dati riferiti al numero di soggetti. I dati delle diverse sedi UEPE non possono essere sommati, in quanto i soggetti in carico a più UEPE sono conteggiati in corrispondenza di ciascun Ufficio.

Tabella 6b - Soggetti in carico alla data del 15 marzo 2023, per regione, Ufficio e tipologia di incarico. (*)

Regione	Ufficio	Tipologia incarico		Totale
		Misure	Indagini o consulenze	
Abruzzo	L'AQUILA	422	519	941
	PESCARA	1.157	807	1.964
	TERAMO	621	426	1.047
Basilicata	MATERA	179	165	344
	POTENZA	290	233	523
Calabria	CATANZARO	335	516	851
	COSENZA	683	526	1.209
	CROTONE	347	295	642
	REGGIO CALABRIA	595	666	1.261
	VIBO VALENTIA	136	213	349
Campania	AVELLINO	251	257	508
	BENEVENTO	141	123	264
	CASERTA	858	1.190	2.048
	NAPOLI	3.738	1.672	5.410
	SALERNO	1.080	707	1.787
Emilia-Romagna	BOLOGNA	2.407	1.772	4.179
	FORLI'-CESENA	609	352	961
	MODENA	402	568	970
	REGGIO EMILIA	1.284	969	2.253
	RIMINI	529	257	786
Friuli-Venezia Giulia	GORIZIA	189	222	411
	TRIESTE	454	491	945
	UDINE	1.041	921	1.962
Lazio	FROSINONE	492	614	1.106
	LATINA	441	260	701
	ROMA	3.028	2.439	5.467
	VITERBO	445	580	1.025
Liguria	GENOVA	1.787	708	2.495
	IMPERIA	422	279	701
	LA SPEZIA	521	247	768
	MASSA	430	201	631
	SAVONA	520	214	734
Lombardia	BERGAMO	1.739	1.017	2.756
	BRESCIA	2.535	1.125	3.660
	COMO	1.683	603	2.286
	CREMONA	418	232	650
	MANTOVA	483	216	699
	MILANO	5.860	1.573	7.433
	PAVIA	844	505	1.349
	VARESE	1.237	602	1.839
Marche	ANCONA	1.215	1.159	2.374
	MACERATA	767	612	1.379
Molise	CAMPOBASSO	390	294	684
Piemonte	ALESSANDRIA	670	315	985
	CUNEO	852	491	1.343
	NOVARA	682	277	959
	TORINO	3.410	1.767	5.177
	VERBANIA	293	156	449
	VERCELLI	607	237	844

segue

segue Tabella 6b - Soggetti in carico alla data del 15 marzo 2023, per regione, Ufficio e tipologia di incarico. (*)

Regione	Ufficio	Tipologia incarico		Totale
		Misure	Indagini o consulenze	
Puglia	BARI	1.346	1.335	2.681
	BRINDISI	652	409	1.061
	FOGGIA	666	438	1.104
	LECCE	1.263	970	2.233
	TARANTO	938	650	1.588
Sardegna	CAGLIARI	1.264	1.014	2.278
	NUORO	457	385	842
	ORISTANO	264	233	497
	SASSARI	937	685	1.622
Sicilia	AGRIGENTO	781	475	1.256
	CALTANISSETTA	733	753	1.486
	CATANIA	1.268	1.187	2.455
	MESSINA	1.100	1.404	2.504
	PALERMO	2.704	1.906	4.610
	RAGUSA	352	426	778
	SIRACUSA	455	576	1.031
	TRAPANI	1.014	1.235	2.249
Toscana	AREZZO	528	251	779
	FIRENZE	1.260	998	2.258
	GROSSETO	186	152	338
	LIVORNO	524	352	876
	LUCCA	663	281	944
	PISA	711	633	1.344
	PISTOIA	454	294	748
	PRATO	329	300	629
	SIENA	284	355	639
Trentino Alto Adige	BOLZANO	382	292	674
	TRENTO	554	612	1.166
Umbria	PERUGIA	968	778	1.746
	TERNI	264	350	614
Valle d'Aosta	AOSTA	176	146	322
Veneto	PADOVA	1.368	1.101	2.469
	TREVISO	747	637	1.384
	VENEZIA	1.058	795	1.853
	VERONA	830	925	1.755
	VICENZA	632	574	1.206

(*) La tabella riporta dati riferiti al numero di soggetti. I dati delle diverse sedi UEPE non possono essere sommati, in quanto i soggetti in carico a più UEPE sono conteggiati in corrispondenza di ciascun Ufficio.

**UFFICI DI ESECUZIONE PENALE ESTERNA
SOGGETTI IN CARICO NELL'ANNO 2023, FINO AL 15 MARZO**

DATI DI FLUSSO

Tabella 7 - Soggetti in carico nell'anno 2023, fino al 15 marzo, secondo il periodo di presa in carico. (*)

Periodo di presa in carico	Sesso		Totale
	maschi	femmine	
In carico all'inizio dell'anno da periodi precedenti	106.086	13.852	119.938
Presi in carico nel periodo	28.241	3.751	31.992
Totale soggetti in carico nell'anno	134.327	17.603	151.930

(*) La tabella riporta dati riferiti al numero di soggetti.

I soggetti in carico a più UEPE sono conteggiati una sola volta, così come quelli che nel periodo in esame sono stati seguiti per più incarichi (misure, indagini e consulenze).

I soggetti provenienti da anno precedente per i quali è stato completato un incarico nel periodo e per i quali, successivamente allo stesso, è iniziato un altro incarico sono conteggiati tra i soggetti in carico all'inizio dell'anno.

N.B.: Il dato riferito ai soggetti in carico all'inizio dell'anno da periodi precedenti è suscettibile di variazione per aggiornamenti in corso nell'archivio gestionale.

Grafico 10 - Soggetti in carico nell'anno 2023, fino al 15 marzo, secondo il periodo di presa in carico.

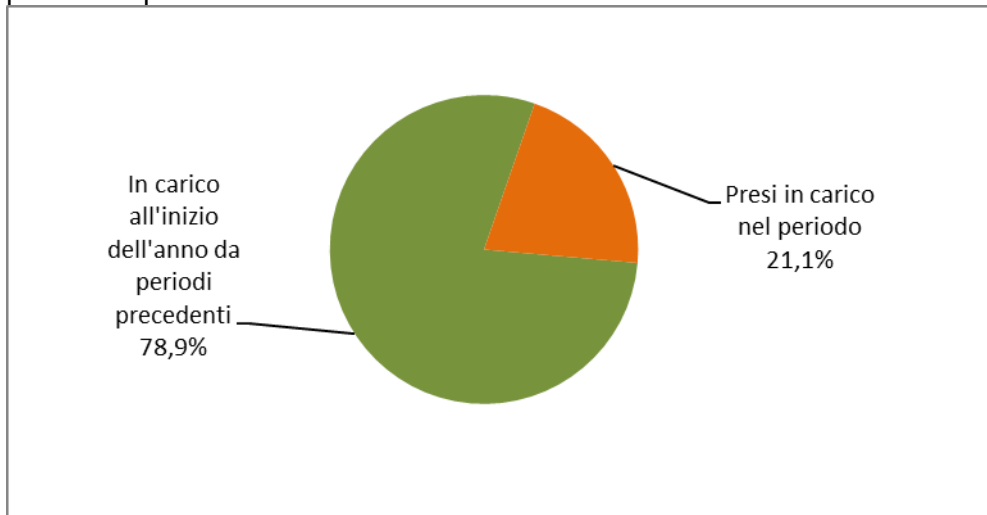
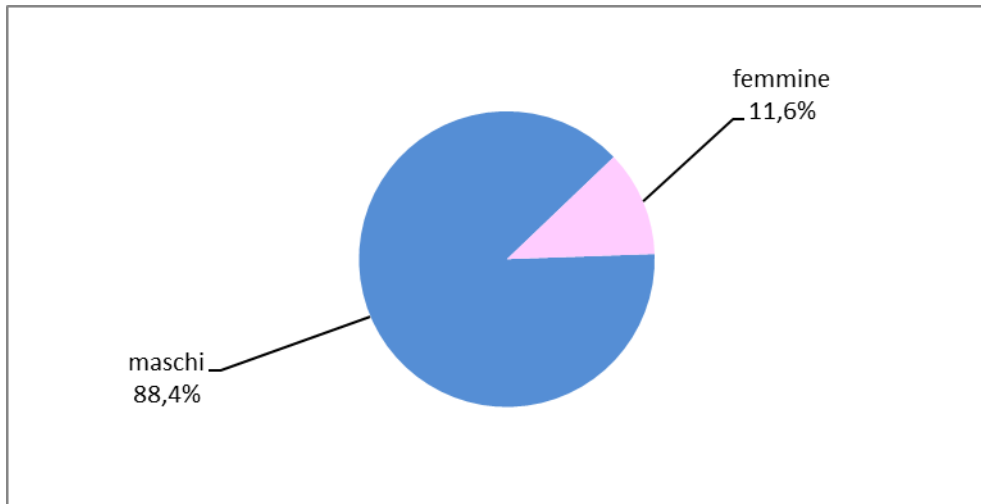


Grafico 11 - Soggetti in carico nell'anno 2023, fino al 15 marzo, secondo il sesso.



Elaborazione del 21 marzo su dati del sistema SIEPE del 15 marzo 2023.

Tabella 8 – Soggetti in carico nell’anno 2023, fino al 15 marzo, secondo la tipologia di incarico. (*)

Tipologia di incarico	Sesso		Totale
	maschi	femmine	
Misure	80.012	10.493	90.505
Indagini e consulenze	60.647	7.999	68.646
N. complessivo soggetti in carico nel periodo	134.327	17.603	151.930

(I soggetti che nel periodo in esame sono stati in carico sia per misure che per indagini o consulenze sono conteggiati una sola volta; per questo motivo il dato complessivo non corrisponde alla somma dei dati relativi ai soggetti in carico distintamente per misure e per indagini o consulenze)

Tabella 8a – Soggetti in carico per misure nell’anno 2023, fino al 15 marzo, secondo la tipologia di misura. (*)

Tipologia di misura	Sesso		Totale
	maschi	femmine	
Misure alternative alla detenzione (**)			
Affidamento in prova al servizio sociale	26.069	2.570	28.639
Detenzione domiciliare	12.781	1.471	14.252
Semilibertà	1.119	39	1.158
Sanzioni sostitutive			
Semidetenzione	1	0	1
Libertà controllata	140	21	161
Misure di sicurezza			
Libertà vigilata	4.641	330	4.971
Sanzioni di comunità			
Lavoro di pubblica utilità - violazione legge sugli stupefacenti	760	92	852
Lavoro di pubblica utilità - violazione codice della strada	9.329	1.197	10.526
Misure di comunità			
Messa alla prova	25.957	4.836	30.793

Tabella 8b – Soggetti in carico per indagini e consulenze nell’anno 2023, fino al 15 marzo, secondo la tipologia di indagine o consulenza. (*)

Tipologia di indagine e consulenza	Sesso		Totale
	maschi	femmine	
Attività di consulenza			
Per detenuti e per ospiti REMS/casa lavoro	16.469	826	17.295
Attività di indagine			
Indagini per misure alternative	10.849	1.085	11.934
Indagini per misure di sicurezza	1.152	90	1.242
Indagini per messa alla prova	29.262	5.776	35.038
Indagini per altri motivi	3.830	276	4.106
Attività di trattamento			
Assistenza post-penitenziaria	117	11	128
Assistenza familiare	135	23	158

(*) La tabella riporta dati riferiti al numero di soggetti.

Per ogni soggetto sono considerati gli incarichi emessi nel periodo o attivi da periodi precedenti. I dati riferiti alle diverse tipologie di misura, indagine e consulenza non possono essere sommati, in quanto i soggetti per i quali è stata disposta l'esecuzione di più incarichi sono conteggiati in corrispondenza di ciascuna tipologia di incarico che li ha riguardati.

(**) Nella tabella 9 è riportato il dettaglio sullo stato dei soggetti in carico per misure alternative alla detenzione.

Elaborazione del 21 marzo su dati del sistema SIEPE del 15 marzo 2023.

Tabella 9 - Soggetti in carico nell'anno 2023, fino al 15 marzo, per misure alternative alla detenzione, secondo lo stato del soggetto. (*)

Tipologia di misura alternativa e stato del soggetto	Sesso		Totale
	maschi	femmine	
Affidamento in prova al servizio sociale			
Condannati dalla libertà			
Misura ordinaria	14.753	1.694	16.447
Misura provvisoria	1.600	165	1.765
Misura per tossico/alcoldipendenti	920	76	996
Misura provvisoria per tossico/alcoldipendenti	39	7	46
Misura per affetti da AIDS	10	0	10
Misura per militari	5	1	6
Condannati dalla detenzione			
Misura ordinaria	3.540	268	3.808
Misura provvisoria	1.034	122	1.156
Misura per tossico/alcoldipendenti	1.977	67	2.044
Misura provvisoria per tossico/alcoldipendenti	990	40	1.030
Misura per affetti da AIDS	16	0	16
Condannati da detenzione domiciliare o da arresti domiciliari			
Misura ordinaria	1.005	122	1.127
Misura provvisoria	79	5	84
Misura per tossico/alcoldipendenti	369	16	385
Misura per affetti da AIDS	45	9	54
Detenzione domiciliare			
Condannati dalla libertà			
Misura ordinaria	4.193	554	4.747
Misura provvisoria	358	70	428
Misura per affetti da AIDS	46	4	50
Misura per madri/padri	8	8	16
Condannati dalla detenzione			
Misura ordinaria	4.196	416	4.612
Misura provvisoria	1.187	187	1.374
Misura per affetti da AIDS	82	10	92
Misura per madri/padri	21	40	61
Ex art.656 c.p.p.			
Misura provvisoria	2.842	205	3.047
Semilibertà			
Condannati dalla libertà			
Misura ordinaria	63	2	65
Misura provvisoria	0	0	0
Condannati dalla detenzione			
Misura ordinaria	1.028	35	1.063
Misura provvisoria	34	2	36

(*) La tabella riporta dati riferiti al numero di soggetti.

Per ogni soggetto sono considerati gli incarichi emessi nel periodo o attivi da periodi precedenti. I dati riferiti alle diverse misure alternative, così come quelli relativi allo stato del soggetto, non possono essere sommati, in quanto i soggetti per i quali è stata disposta l'esecuzione di più misure sono conteggiati in corrispondenza di ciascuna misura e stato che li ha riguardati.

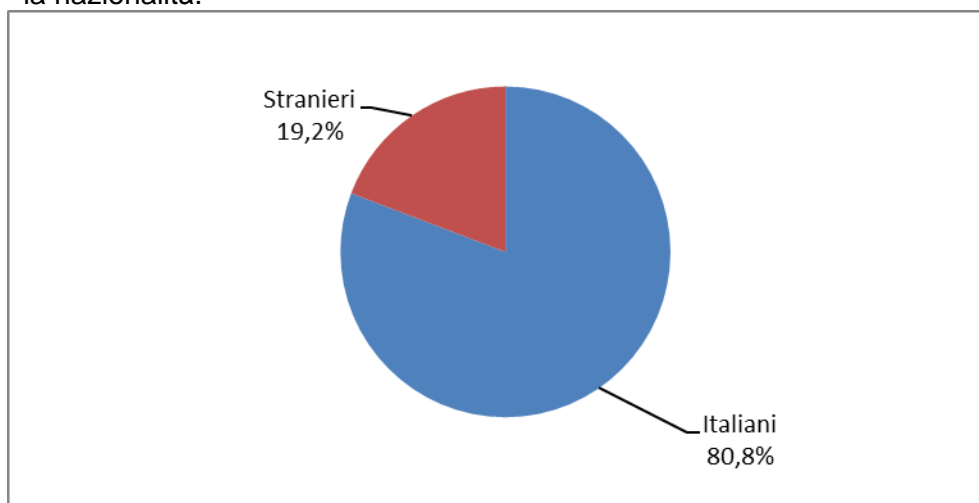
Tabella 10 - Soggetti in carico nell'anno 2023, fino al 15 marzo, secondo la nazionalità e il sesso.

Nazionalità	Sesso		Totale
	maschi	femmine	
Italiani	108.396	14.310	122.706
Stranieri	25.931	3.293	29.224
Totale	134.327	17.603	151.930

Tabella 11 - Soggetti di nazionalità straniera in carico nell'anno 2023, fino al 15 marzo, secondo la provenienza e il sesso.

Continente	Area geografica	Sesso		Totale
		maschi	femmine	
Europa	Altri Paesi dell'Unione Europea	4.459	1.037	5.496
	Altri Paesi europei	6.266	763	7.029
	Totale	10.725	1.800	12.525
Africa	Africa Settentrionale	6.807	286	7.093
	Africa Occidentale	2.886	263	3.149
	Africa Orientale	161	17	178
	Africa Centro-meridionale	157	8	165
	Totale	10.011	574	10.585
America	America Settentrionale	69	19	88
	America Centro-meridionale	2.772	639	3.411
	Totale	2.841	658	3.499
Asia	Asia Occidentale	225	30	255
	Asia Centro-meridionale	1.474	51	1.525
	Asia Orientale	633	176	809
	Totale	2.332	257	2.589
Oceania	Totale	22	4	26
Apolide	Totale	0	0	0
Non rilevato		0	0	0
Totale		25.931	3.293	29.224

Grafico 12 - Soggetti in carico nell'anno 2023, fino al 15 marzo, secondo la nazionalità.



Elaborazione del 21 marzo su dati del sistema SIEPE del 15 marzo 2023.

Grafico 13 - Soggetti di nazionalità straniera in carico nell'anno 2023, fino al 15 marzo, secondo la provenienza.

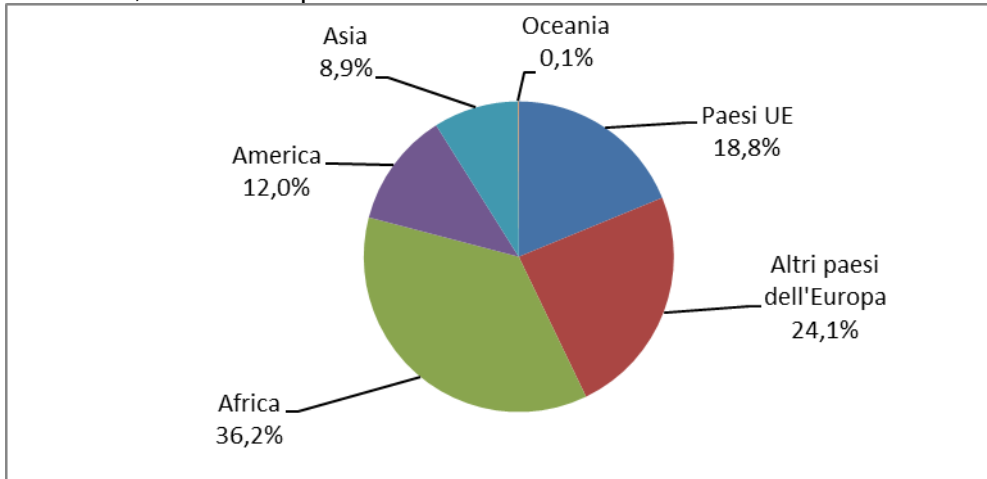
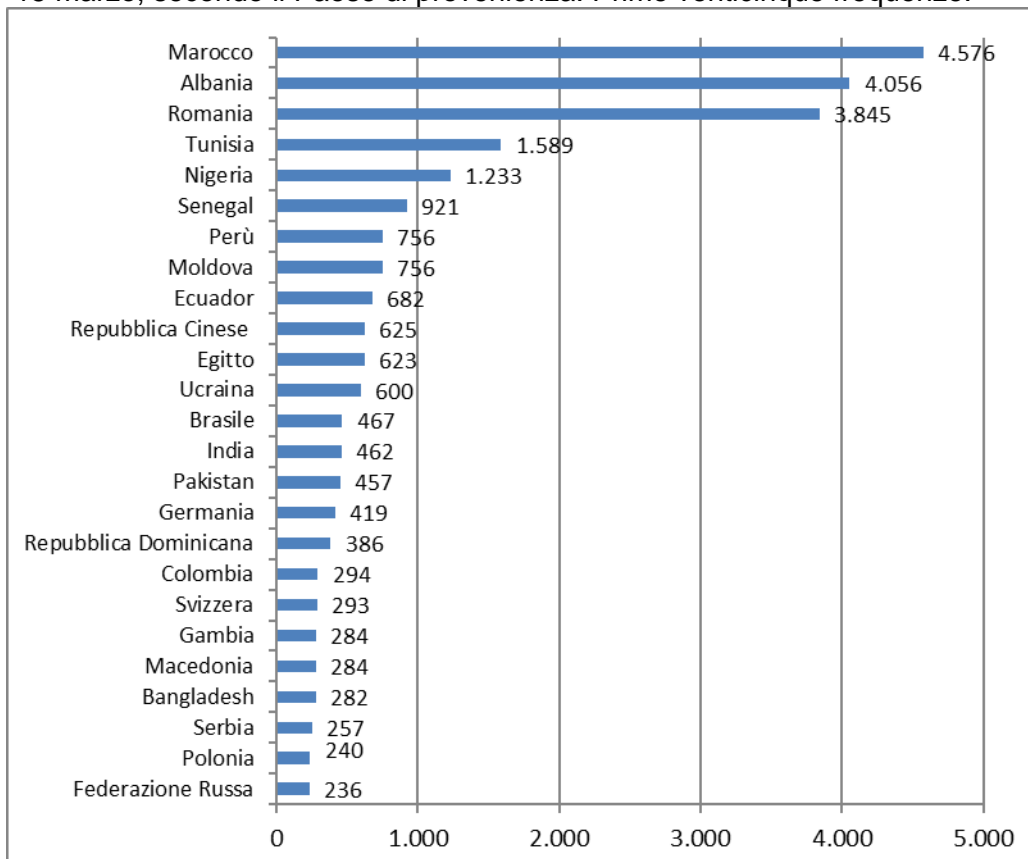


Grafico 14 - Soggetti di nazionalità straniera in carico nell'anno 2023, fino al 15 marzo, secondo il Paese di provenienza. Prime venticinque frequenze.



Elaborazione del 21 marzo su dati del sistema SIEPE del 15 marzo 2023.

Tabella 12 - Soggetti in carico nell'anno 2023, fino al 15 marzo, per regione e Ufficio. (*)

Regione	Ufficio	Sesso		Totale
		maschi	femmine	
Abruzzo	L'AQUILA	1.007	70	1.077
	PESCARA	2.066	291	2.357
	TERAMO	1.115	175	1.290
Basilicata	MATERA	418	37	455
	POTENZA	584	49	633
Calabria	CATANZARO	907	70	977
	COSENZA	1.472	108	1.580
	CROTONE	674	36	710
	REGGIO CALABRIA	1.484	132	1.616
	VIBO VALENTIA	389	18	407
Campania	AVELLINO	652	81	733
	BENEVENTO	279	38	317
	CASERTA	2.200	194	2.394
	NAPOLI	5.969	696	6.665
	SALERNO	1.885	220	2.105
Emilia-Romagna	BOLOGNA	4.005	673	4.678
	FORLI'-CESENA	979	145	1.124
	MODENA	994	134	1.128
	REGGIO EMILIA	2.285	272	2.557
	RIMINI	824	121	945
Friuli-Venezia Giulia	GORIZIA	410	65	475
	TRIESTE	945	195	1.140
	UDINE	1.843	338	2.181
Lazio	FROSINONE	1.200	110	1.310
	LATINA	737	109	846
	ROMA	5.699	886	6.585
	VITERBO	1.177	79	1.256
Liguria	GENOVA	2.641	436	3.077
	IMPERIA	751	90	841
	LA SPEZIA	748	106	854
	MASSA	653	110	763
	SAVONA	768	137	905
Lombardia	BERGAMO	2.768	406	3.174
	BRESCIA	3.776	442	4.218
	COMO	2.224	267	2.491
	CREMONA	642	93	735
	MANTOVA	1.307	189	1.496
	MILANO	7.777	1.007	8.784
	PAVIA	1.382	190	1.572
	VARESE	1.928	262	2.190
Marche	ANCONA	2.331	315	2.646
	MACERATA	1.454	197	1.651
Molise	CAMPOBASSO	732	60	792
Piemonte	ALESSANDRIA	1.034	162	1.196
	CUNEO	1.454	195	1.649
	NOVARA	1.013	170	1.183
	TORINO	5.646	759	6.405
	VERBANIA	519	91	610
	VERCELLI	881	154	1.035

segue

segue Tabella 12 - Soggetti in carico nell'anno 2023, fino al 15 marzo, per regione e Ufficio. (*)

Regione	Ufficio	Sesso		Totale
		maschi	femmine	
Puglia	BARI	2.981	262	3.243
	BRINDISI	1.247	111	1.358
	FOGGIA	1.263	99	1.362
	LECCE	2.427	278	2.705
	TARANTO	1.823	176	1.999
Sardegna	CAGLIARI	2.358	254	2.612
	NUORO	922	61	983
	ORISTANO	513	46	559
	SASSARI	1.686	203	1.889
Sicilia	AGRIGENTO	1.359	196	1.555
	CALTANISSETTA	1.638	115	1.753
	CATANIA	2.767	219	2.986
	MESSINA	2.466	322	2.788
	PALERMO	5.105	685	5.790
	RAGUSA	856	84	940
	SIRACUSA	1.113	109	1.222
	TRAPANI	2.470	268	2.738
Toscana	AREZZO	756	125	881
	FIRENZE	2.434	399	2.833
	GROSSETO	311	44	355
	LIVORNO	992	152	1.144
	LUCCA	955	165	1.120
	PISA	1.265	185	1.450
	PISTOIA	739	138	877
	PRATO	670	106	776
	SIENA	1.005	122	1.127
Trentino-Alto Adige	BOLZANO	736	79	815
	TRENTO	1.172	188	1.360
Umbria	PERUGIA	1.892	268	2.160
	TERNI	683	76	759
Valle d'Aosta	AOSTA	334	35	369
Veneto	PADOVA	2.482	337	2.819
	TREVISO	1.372	228	1.600
	VENEZIA	1.886	310	2.196
	VERONA	1.816	271	2.087
	VICENZA	1.267	174	1.441

(*) La tabella riporta dati riferiti al numero di soggetti.

I dati comprendono i soggetti in carico all'inizio dell'anno da periodi precedenti e quelli presi in carico nel corso dell'anno.

I dati delle diverse sedi UEPE non possono essere sommati, in quanto i soggetti in carico a più UEPE sono conteggiati in corrispondenza di ciascun Ufficio.

UFFICI DI ESECUZIONE PENALE ESTERNA
INCARICHI SOPRAVVENUTI NELL'ANNO 2023, FINO AL 15 MARZO

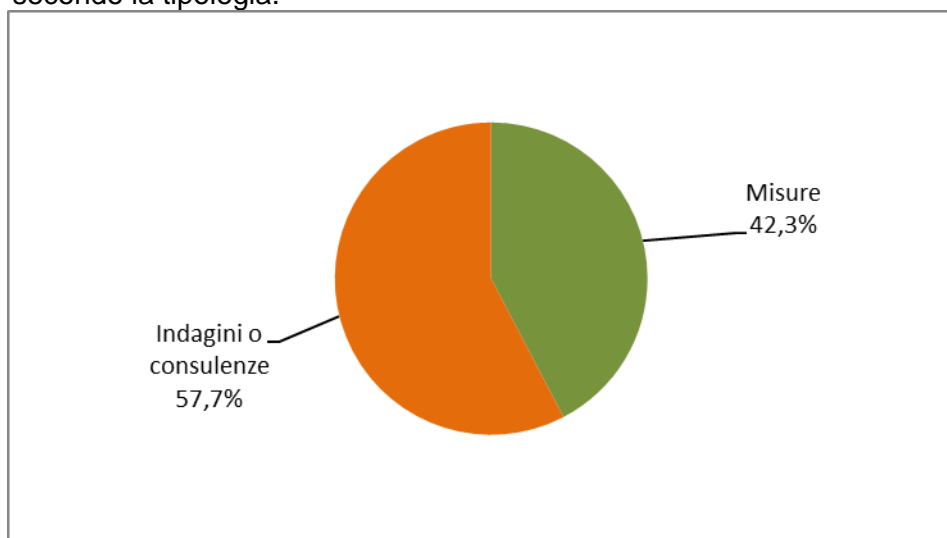
DATI DI FLUSSO

N.B.: Le tabelle e i grafici di questa sezione riportano dati sono riferiti al numero di incarichi sopravvenuti nel periodo, compresi gli incarichi trasferiti da altro Ufficio EPE.

Tabella 13 - Incarichi per misure, indagini e consulenze sopravvenuti nell'anno 2023, fino al 15 marzo.

Tipologia di incarico	N.
Misure	18.578
Indagini o consulenze	25.308
Totale incarichi	43.886

Grafico 15 - Incarichi sopravvenuti nell'anno 2023, fino al 15 marzo secondo la tipologia.



Elaborazione del 21 marzo su dati del sistema SIEPE del 15 marzo 2023.

Tabella 13a - Incarichi per misure sopravvenuti nell'anno 2023, fino al 15 marzo, secondo la tipologia di misura.

Tipologia di misura	N. incarichi
Misure alternative alla detenzione (**)	
Affidamento in prova al servizio sociale	5.649
Detenzione domiciliare	3.299
Semilibertà	194
<i>Totale</i>	<i>9.142</i>
Sanzioni sostitutive	
Semidetenzione	0
Libertà controllata	53
<i>Totale</i>	<i>53</i>
Misure di sicurezza	
Libertà vigilata	507
Sanzioni di comunità	
Lavoro di pubblica utilità - violazione legge sugli stupefacenti	161
Lavoro di pubblica utilità - violazione codice della strada	1.972
<i>Totale</i>	<i>2.133</i>
Misure di comunità	
Messa alla prova	6.743
Totale incarichi per misure	18.578

Tabella 13b - Incarichi per indagini e consulenze sopravvenuti nell'anno 2023, fino al 15 marzo, secondo la tipologia di indagine o consulenza.

Tipologia di indagine e consulenza	N. incarichi
Attività di consulenza	
<i>Per detenuti e per ospiti REMS/casa lavoro</i>	<i>6.433</i>
Attività di indagine	
Indagini per misure alternative	4.984
Indagini per misure di sicurezza	591
Indagini per messa alla prova	10.732
Indagini per altri motivi	2.485
<i>Totale</i>	<i>18.792</i>
Attività di trattamento	
Assistenza post-penitenziaria	37
Assistenza familiare	46
<i>Totale</i>	<i>83</i>
Totale incarichi per indagini e consulenze	25.308

(*) Nella tabella 14 è riportato il dettaglio sullo stato dei soggetti in carico per misure alternative alla detenzione.

Grafico 16 - Incarichi per misure sopravvenuti nell'anno 2023, fino al 15 marzo, secondo la tipologia di misura.

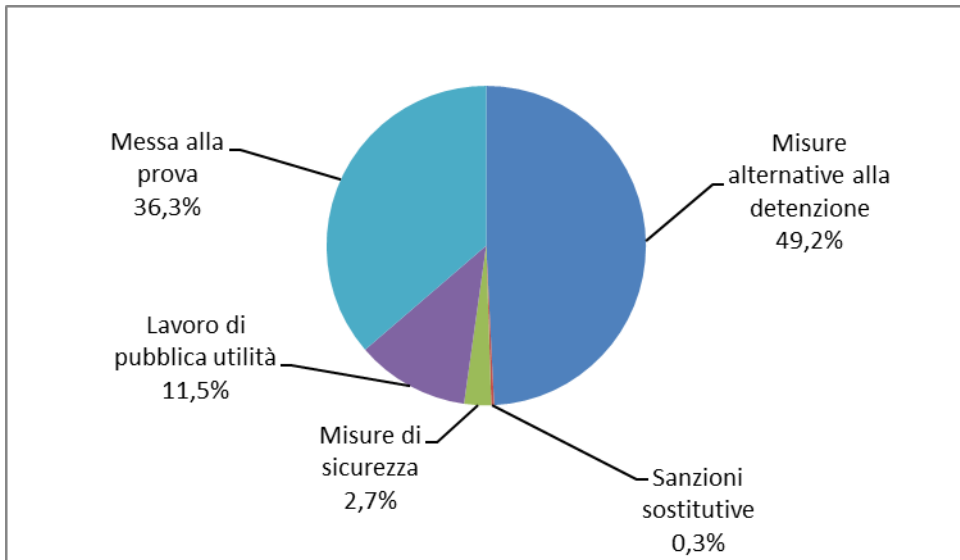
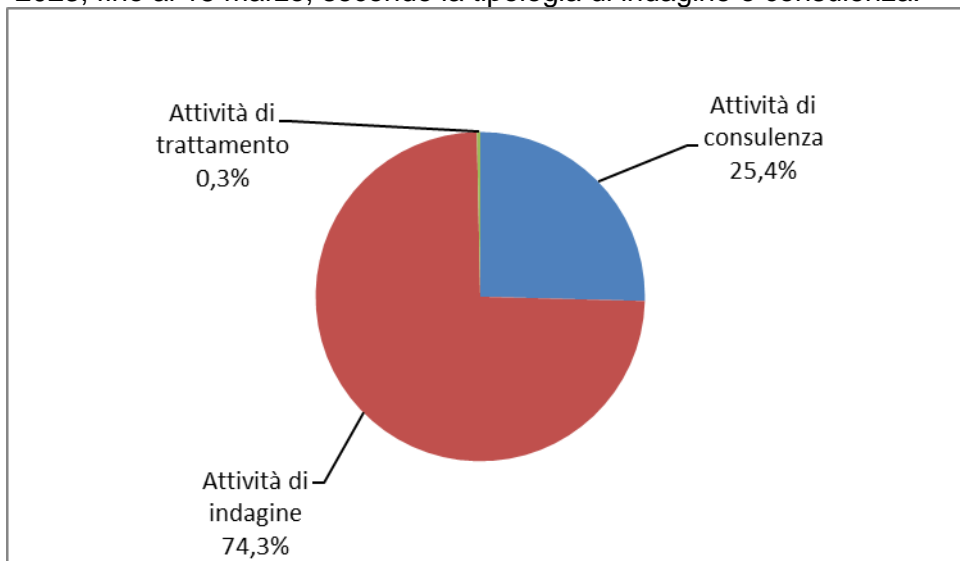


Grafico 17 - Incarichi per indagini e consulenze sopravvenuti nell'anno 2023, fino al 15 marzo, secondo la tipologia di indagine o consulenza.



Elaborazione del 21 marzo su dati del sistema SIEPE del 15 marzo 2023.

Tabella 14 - Incarichi per misure alternative alla detenzione sopravvenuti nell'anno 2023, fino al 15 marzo, secondo lo stato del soggetto. (*)

Tipologia di misura alternativa e stato del soggetto	N. incarichi
Affidamento in prova al servizio sociale	
Condannati dalla libertà	
Misura ordinaria	3.081
Misura provvisoria	569
Misura per tossico/alcoldipendenti	155
Misura provvisoria per tossico/alcoldipendenti	14
Misura per affetti da AIDS	4
Misura per militari	3
Totale	3.826
Condannati dalla detenzione	
Misura ordinaria	641
Misura provvisoria	232
Misura per tossico/alcoldipendenti	343
Misura provvisoria per tossico/alcoldipendenti	258
Misura per affetti da AIDS	5
Totale	1.479
Condannati da detenzione domiciliare o da arresti domiciliari	
Misura ordinaria	220
Misura provvisoria	33
Misura per tossico/alcoldipendenti	84
Misura per affetti da AIDS	7
Totale	344
Totale incarichi per affidamento in prova al servizio sociale	5.649
Detenzione domiciliare	
Condannati dalla libertà	
Misura ordinaria	1.139
Misura provvisoria	124
Misura per affetti da AIDS	16
Misura per madri/padri	4
Totale	1.283
Condannati dalla detenzione	
Misura ordinaria	1.049
Misura provvisoria	286
Misura per affetti da AIDS	19
Misura per madri/padri	4
Totale	1.358
Ex art.656 c.p.p.	
Misura provvisoria	658
Totale	658
Totale incarichi per detenzione domiciliare	3.299
Semilibertà	
Condannati dalla libertà	
Misura ordinaria	10
Misura provvisoria	0
Totale	10
Condannati dalla detenzione	
Misura ordinaria	173
Misura provvisoria	11
Totale	184
Totale incarichi per semilibertà	194
Totale incarichi per misure alternative alla detenzione	9.142

(*) La tabella riporta dati riferiti al numero di incarichi per misure alternative sopravvenuti nel periodo. Elaborazione del 21 marzo su dati del sistema SIEPE del 15 marzo 2023.

Tabella 15 - Incarichi sopravvenuti nell'anno 2023, fino al 15 marzo, per regione, Ufficio e tipologia di incarico.

Regione	Ufficio	Misure	Indagini o consulenze	Totale
Abruzzo	L'AQUILA	89	211	300
	PESCARA	193	404	597
	TERAMO	135	173	308
	<i>Totale</i>	<i>417</i>	<i>788</i>	<i>1.205</i>
Basilicata	MATERA	42	95	137
	POTENZA	96	182	278
	<i>Totale</i>	<i>138</i>	<i>277</i>	<i>415</i>
Calabria	CATANZARO	80	217	297
	COSENZA	177	309	486
	CROTONE	94	181	275
	REGGIO CALABRIA	183	497	680
	VIBO VALENTIA	34	119	153
	<i>Totale</i>	<i>568</i>	<i>1.323</i>	<i>1.891</i>
Campania	AVELLINO	64	148	212
	BENEVENTO	38	65	103
	CASERTA	221	433	654
	NAPOLI	947	1.091	2.038
	SALERNO	280	410	690
	<i>Totale</i>	<i>1.550</i>	<i>2.147</i>	<i>3.697</i>
Emilia-Romagna	BOLOGNA	456	581	1.037
	FORLI'-CESENA	102	163	265
	MODENA	70	236	306
	REGGIO EMILIA	222	288	510
	RIMINI	110	169	279
	<i>Totale</i>	<i>960</i>	<i>1.437</i>	<i>2.397</i>
Friuli-Venezia Giulia	GORIZIA	66	62	128
	TRIESTE	110	155	265
	UDINE	202	266	468
	<i>Totale</i>	<i>378</i>	<i>483</i>	<i>861</i>
Lazio	FROSINONE	135	225	360
	LATINA	109	163	272
	ROMA	615	716	1.331
	VITERBO	105	259	364
	<i>Totale</i>	<i>964</i>	<i>1.363</i>	<i>2.327</i>
Liguria	GENOVA	391	413	804
	IMPERIA	75	128	203
	LA SPEZIA	124	104	228
	MASSA	95	125	220
	SAVONA	130	96	226
	<i>Totale</i>	<i>815</i>	<i>866</i>	<i>1.681</i>
Lombardia	BERGAMO	357	341	698
	BRESCIA	646	574	1.220
	COMO	326	150	476
	CREMONA	423	230	653
	MANTOVA	153	208	361
	MILANO	1.556	987	2.543
	PAVIA	170	175	345
	VARESE	275	198	473
<i>Totale</i>	<i>3.953</i>	<i>2.920</i>	<i>6.873</i>	
Marche	ANCONA	182	485	667
	MACERATA	154	309	463
	<i>Totale</i>	<i>336</i>	<i>794</i>	<i>1.130</i>
Molise	CAMPOBASSO	122	141	263
	<i>Totale</i>	<i>122</i>	<i>141</i>	<i>263</i>

segue

segue Tabella 15 - Incarichi sopravvenuti nell'anno 2023, fino al 15 marzo, per regione, Ufficio e tipologia di incarico.

Regione	Ufficio	Misure	Indagini o consulenze	Totale
Piemonte	ALESSANDRIA	136	174	310
	CUNEO	240	217	457
	NOVARA	159	138	297
	TORINO	719	784	1.503
	VERBANIA	124	75	199
	VERCELLI	155	138	293
	<i>Totale</i>	<i>1.533</i>	<i>1.526</i>	<i>3.059</i>
Puglia	BARI	283	610	893
	BRINDISI	164	334	498
	FOGGIA	176	251	427
	LECCE	357	584	941
	TARANTO	210	454	664
	<i>Totale</i>	<i>1.190</i>	<i>2.233</i>	<i>3.423</i>
Sardegna	CAGLIARI	297	428	725
	NUORO	105	175	280
	ORISTANO	52	64	116
	SASSARI	228	374	602
	<i>Totale</i>	<i>682</i>	<i>1.041</i>	<i>1.723</i>
Sicilia	AGRIGENTO	166	271	437
	CALTANISSETTA	201	370	571
	CATANIA	278	831	1.109
	MESSINA	213	372	585
	PALERMO	643	1.094	1.737
	RAGUSA	104	188	292
	SIRACUSA	86	269	355
	TRAPANI	296	526	822
	<i>Totale</i>	<i>1.987</i>	<i>3.921</i>	<i>5.908</i>
Toscana	AREZZO	120	97	217
	FIRENZE	300	431	731
	GROSSETO	195	168	363
	LIVORNO	115	240	355
	LUCCA	132	131	263
	PISA	126	223	349
	PISTOIA	135	175	310
	PRATO	69	185	254
	SIENA	74	119	193
<i>Totale</i>	<i>1.266</i>	<i>1.769</i>	<i>3.035</i>	
Trentino-Alto Adige	BOLZANO	142	156	298
	TRENTO	127	193	320
	<i>Totale</i>	<i>269</i>	<i>349</i>	<i>618</i>
Umbria	PERUGIA	263	358	621
	TERNI	65	177	242
	<i>Totale</i>	<i>328</i>	<i>535</i>	<i>863</i>
Valle d'Aosta	AOSTA	62	82	144
	<i>Totale</i>	<i>62</i>	<i>82</i>	<i>144</i>
Veneto	PADOVA	352	385	737
	TREVISO	159	204	363
	VENEZIA	232	269	501
	VERONA	193	274	467
	VICENZA	124	181	305
	<i>Totale</i>	<i>1.060</i>	<i>1.313</i>	<i>2.373</i>
TOTALE COMPLESSIVO		18.578	25.308	43.886

Elaborazione del 21 marzo su dati del sistema SIEPE del 15 marzo 2023.

Minorenni e giovani adulti in carico ai Servizi minorili

Analisi statistica dei dati

- ***Dati riferiti alla data del 15 marzo 2023***
- ***Dati di flusso dell'anno 2023, fino al 15 marzo***

**ELABORAZIONE SU DATI DEL SISTEMA INFORMATIVO DEI SERVIZI MINORILI
RIFERITI ALLA DATA DEL 15 MARZO 2023
EFFETTUATA IN DATA 20 MARZO 2023**

Dipartimento per la Giustizia minorile e di comunità
Ufficio I del Capo Dipartimento
Sezione Statistica
Via Damiano Chiesa, 24 00136 - Roma
Tel. 06/68188268 - 274 - 279 - 297
E-mail: *statistiche.dgmc@giustizia.it*

*(http://www.centrostudinisida.it/Statistica/statistiche_minori.html)
(https://www.giustizia.it/giustizia/it/mg_1_14.page?selectedNode=0_6)*

Premessa

La presente analisi statistica è stata pensata per fornire un quadro sintetico e aggiornato dei minorenni e giovani adulti (fino ai venticinque anni) che per provvedimenti di natura penale sono presenti nei servizi minorili residenziali o in carico ai servizi sociali per i minorenni.

Gli *Uffici di Servizio Sociale per i minorenni* (USSM) intervengono in ogni stato e grado del procedimento penale, dal momento in cui, a seguito di denuncia, il minore entra nel circuito penale fino alla conclusione del suo percorso giudiziario; l'intervento a favore del minore viene avviato, su segnalazione dell'Autorità Giudiziaria, con la raccolta degli elementi conoscitivi per l'accertamento della personalità e per l'elaborazione dell'inchiesta sociale di base e prosegue con la formulazione del progetto educativo e con l'attuazione dei provvedimenti disposti dal giudice.

I Servizi minorili residenziali sono:

- *i Centri di prima accoglienza* (CPA), che accolgono temporaneamente i minorenni fermati, accompagnati o arrestati in flagranza di reato dalle forze dell'ordine su disposizione del Procuratore della Repubblica per i minorenni; il minore permane nel Centro di prima accoglienza fino all'udienza di convalida, per un tempo massimo di novantasei ore; nel corso dell'udienza di convalida il giudice (GIP) valuta se esistono elementi sufficienti per convalidare l'arresto o il fermo e decide sull'eventuale applicazione di una delle quattro possibili misure cautelari previste per i minorenni (prescrizioni, permanenza in casa, collocamento in comunità, custodia cautelare);
- *le Comunità*, ministeriali e del privato sociale, che hanno dimensioni strutturali e organizzative connotate da una forte apertura all'ambiente esterno, in cui sono collocati i minori sottoposti alla misura cautelare prevista dall'art.22 del D.P.R.448/88 (collocamento in comunità); l'ingresso in comunità può essere disposto anche nell'ambito di un provvedimento di messa alla prova o di concessione di una misura alternativa alla detenzione o di applicazione delle misure di sicurezza; alcune Comunità sono annesse ai Centri di prima accoglienza;
- *gli Istituti penali per i minorenni* (IPM), in cui sono eseguite la misura della custodia cautelare e la pena detentiva; gli IPM sono concepiti strutturalmente in modo da fornire risposte adeguate alla particolarità della giovane utenza ed alle esigenze connesse all'esecuzione dei provvedimenti dell'Autorità Giudiziaria; l'attività trattamentale è svolta da un'équipe multidisciplinare, in cui è presente un operatore socio-educativo di riferimento stabile appartenente all'Amministrazione; le attività formative, professionali, culturali e di animazione sono effettuate in collaborazione con operatori di altri Enti e avvalendosi di associazioni del privato sociale e del volontariato; negli IPM è presente personale del Corpo di Polizia Penitenziaria adeguatamente formato al rapporto con l'adolescenza.

L'Amministrazione gestisce, inoltre i *Centri diurni polifunzionali* (CDP), Servizi minorili non residenziali per l'accoglienza diurna di minori e giovani adulti dell'area penale o in situazioni di

disagio sociale e a rischio di devianza, anche se non sottoposti a procedimento penale, non censiti nella presente rilevazione.

I CDP offrono attività educative, di studio, di formazione-lavoro, nonché ludico-ricreative e sportive.

La maggior parte dei minori autori di reato in carico agli USSM è sottoposta a misure da eseguire in area penale esterna; la detenzione, infatti, assume per i minori di età carattere di residualità, per lasciare spazio a percorsi sanzionatori alternativi.

Negli ultimi anni si sta assistendo ad una sempre maggiore applicazione del collocamento in comunità, non solo quale misura cautelare, ma anche nell'ambito di altri provvedimenti giudiziari, per la sua capacità di contemperare le esigenze educative con quelle contenitive di controllo.

L'utenza dei Servizi minorili è prevalentemente maschile; le ragazze sono soprattutto di nazionalità straniera e provengono dai Paesi dell'area dell'ex Jugoslavia e dalla Romania.

La presenza degli stranieri è maggiormente evidente nei Servizi residenziali; i dati sulle provenienze evidenziano che negli ultimi anni alle nazionalità più ricorrenti nell'ambito della devianza, quali il Marocco, la Romania, l'Albania e i Paesi dell'ex Jugoslavia, tutt'ora prevalenti, si sono affiancate altre nazionalità, singolarmente poco rilevanti in termini numerici, ma che hanno contribuito a rendere multietnico e più complesso il quadro complessivo dell'utenza.

Con riferimento all'età, la componente dei "giovani adulti", ⁽¹⁾ costituita da ragazzi di età tra i 18 e i 24 anni compiuti, ha assunto nel tempo un'importanza crescente, soprattutto in termini di presenza negli Istituti penali per i minorenni.

La criminalità minorile è connotata dalla prevalenza dei reati contro il patrimonio e, in particolare, dei reati di furto e rapina. Frequenti sono anche le violazioni delle disposizioni in materia di sostanze stupefacenti, mentre tra i reati contro la persona prevalgono le lesioni personali volontarie.

(1) Le misure cautelari, le misure penali di comunità, le altre misure alternative, le sanzioni sostitutive, le pene detentive e le misure di sicurezza si eseguono secondo le norme e con le modalità previste per i minorenni anche nei confronti di coloro che nel corso dell'esecuzione abbiano compiuto il diciottesimo ma non il venticinquesimo anno di età, sempre che, non ricorrano particolari ragioni di sicurezza valutate dal giudice competente, tenuto conto altresì delle finalità rieducative ovvero quando le predette finalità non risultano in alcun modo perseguibili a causa della mancata adesione al trattamento in atto. L'esecuzione rimane affidata al personale dei servizi minorili. Queste disposizioni si applicano anche quando l'esecuzione ha inizio dopo il compimento del diciottesimo anno di età, (art. 24 D.Lgs. 28 luglio 1989, n. 272, come modificato dall'art.5, comma 1, D.L. 26 giugno 2014, n. 92, convertito, con modificazioni, dalla L. 11 agosto 2014, n 117, e, successivamente, dall'art. 9, comma 1, D.Lgs. 2 ottobre 2018, n. 121).

Minorenni e giovani adulti in carico ai Servizi della Giustizia Minorile

Dati di riepilogo - Situazione al 15 marzo 2023

Servizi minorili	Sesso		Totale
	maschi	femmine	

Presenti nei Servizi residenziali

Centri di prima accoglienza	8	0	8
Istituti penali per i minorenni	368	12	380
Comunità ministeriali	25	0	25
Comunità private	825	51	876
Totale presenti alla data considerata	1.226	63	1.289

In carico agli Uffici di servizio sociale per i minorenni ⁽¹⁾

In messa alla prova	2.780	184	2.964
<i>In casa</i>	2.357	161	2.518
<i>In comunità</i>	423	23	446
In misura penale di comunità/ alternativa alla detenzione, sostitutiva, di sicurezza, cautelare delle prescrizioni e della permanenza in casa	364	15	379
<i>In casa</i>	305	14	319
<i>In comunità</i>	59	1	60
In Comunità, per misura diversa dalle precedenti	343	22	365
Negli Istituti penali per i minorenni	361	10	371
Nei Centri di prima accoglienza	2	2	4
Per indagini sociali e progetti trattamentali ⁽²⁾	1.680	193	1.873
In altra situazione ⁽³⁾	7.332	910	8.242
Totale soggetti in carico alla data considerata	12.862	1.336	14.198

Frequentanti i Centri diurni polifunzionali

N. minori frequentanti alla data considerata	97	7	104
---	-----------	----------	------------

Note:

(1) I dati riguardano i minorenni e giovani adulti in carico agli USSM per l'esecuzione di un provvedimento e/o per indagini sociali e progetti trattamentali.

Sono compresi i soggetti presenti nei Servizi residenziali che sono anche in carico agli USSM.

(2) Sono i soggetti in carico solo per indagini e progetti; sono esclusi coloro che sono in carico anche per provvedimenti in esecuzione in area penale esterna o interna, già considerati nelle precedenti voci della tabella.

(3) I dati sono riferiti ai soggetti in carico agli Uffici di servizio sociale per i minorenni per i quali si è conclusa l'esecuzione di una misura o è stata già evasa una richiesta dell'Autorità Giudiziaria, che sono in attesa di un'udienza.

I dati sono acquisiti dal Sistema Informativo dei Servizi Minorili (SISM) e sono riferiti alla situazione alla data del 15 marzo 2023; l'elaborazione è stata effettuata in data 20 marzo 2023.

UFFICI DI SERVIZIO SOCIALE PER I MINORENNI

DATI DI FLUSSO

Tabella 1 – Minorenni e giovani adulti in carico agli Uffici di servizio sociale per i minorenni, secondo il periodo di presa in carico, la nazionalità e il sesso. Anno 2023 - fino al 15 marzo.

Periodo di presa in carico	Italiani			Stranieri			Totale		
	m	f	mf	m	f	mf	m	f	mf
Presi in carico per la prima volta nel 2023	1.258	176	1.434	299	22	321	1.557	198	1.755
Già precedentemente in carico	9.665	1.005	10.670	2.851	285	3.136	12.516	1.290	13.806
Totale	10.923	1.181	12.104	3.150	307	3.457	14.073	1.488	15.561

Tabella 2a - Minorenni e giovani adulti in carico agli Uffici di servizio sociale per i minorenni, secondo l'età alla prima presa in carico, la nazionalità e il sesso. Anno 2023 - fino al 15 marzo.

Età alla prima presa in carico	Italiani			Stranieri			Totale		
	m	f	mf	m	f	mf	m	f	mf
meno di 14 anni	85	17	102	21	4	25	106	21	127
14 anni	712	78	790	209	46	255	921	124	1.045
15 anni	1.815	237	2.052	480	58	538	2.295	295	2.590
16 anni	2.604	289	2.893	717	70	787	3.321	359	3.680
17 anni	2.816	260	3.076	887	63	950	3.703	323	4.026
giovani adulti	2.891	300	3.191	836	66	902	3.727	366	4.093
Totale	10.923	1.181	12.104	3.150	307	3.457	14.073	1.488	15.561

Tabella 2b - Minorenni e giovani adulti in carico agli Uffici di servizio sociale per i minorenni, secondo l'età nel periodo considerato, la nazionalità e il sesso. Anno 2023 - fino al 15 marzo.

Età nel periodo considerato	Italiani			Stranieri			Totale		
	m	f	mf	m	f	mf	m	f	mf
meno di 14 anni	42	7	49	6	1	7	48	8	56
14 anni	140	35	175	27	2	29	167	37	204
15 anni	586	120	706	159	23	182	745	143	888
16 anni	1.318	178	1.496	318	38	356	1.636	216	1.852
17 anni	2.052	224	2.276	563	54	617	2.615	278	2.893
giovani adulti	6.785	617	7.402	2.077	189	2.266	8.862	806	9.668
Totale	10.923	1.181	12.104	3.150	307	3.457	14.073	1.488	15.561

L'età è calcolata all'inizio dell'anno per i soggetti in carico da periodi precedenti, alla presa in carico per i nuovi soggetti.

I dati sono acquisiti dal Sistema Informativo dei Servizi Minorili (SISM) e sono riferiti alla situazione alla data del 15 marzo 2023; l'elaborazione è stata effettuata in data 20 marzo 2023.

Tabella 3 - Minorenni e giovani adulti in carico agli Uffici di servizio sociale per i minorenni, secondo la provenienza e il sesso. Anno 2023 - fino al 15 marzo.

Paesi di provenienza	Sesso		Totale
	maschi	femmine	
Italia	10.923	1.181	12.104
Altri Paesi dell'Unione Europea	531	126	657
di cui: Romania	411	89	500
Altri Paesi europei	617	89	706
di cui: Albania	306	13	319
Bosnia-Erzegovina	54	45	99
Kosovo	51	2	53
Moldova	53	6	59
Serbia	45	14	59
Africa	1.624	68	1.692
di cui: Algeria	50	3	53
Egitto	200	1	201
Gambia	55	0	55
Marocco	706	33	739
Senegal	92	3	95
Tunisia	336	7	343
America	164	9	173
Asia	213	15	228
Apolidi	1	0	1
Totale	14.073	1.488	15.561

La tabella riporta il dettaglio dei Paesi per i quali il numero di minori è risultato pari o superiore a 50.

I dati sono acquisiti dal Sistema Informativo dei Servizi Minorili (SISM) e sono riferiti alla situazione alla data del 15 marzo 2023; l'elaborazione è stata effettuata in data 20 marzo 2023.

Tabella 4 - Minorenni e giovani adulti in carico agli Uffici di servizio sociale per i minorenni, secondo la sede e il periodo di presa in carico. Anno 2023 - fino al 15 marzo.

USSM	Periodo di presa in carico		Totale
	Presi in carico per la prima volta nel 2023	Già precedentemente in carico	
Ancona	110	593	703
Bari	81	1.011	1.092
Bologna	59	957	1.016
Bolzano	40	195	235
Brescia	80	873	953
Cagliari	60	366	426
Caltanissetta	46	499	545
Campobasso	30	191	221
Catania	105	785	890
Catanzaro	98	587	685
Firenze	152	638	790
Genova	74	393	467
L'Aquila	50	415	465
Lecce	57	382	439
Messina	37	342	379
Milano	59	634	693
Napoli	128	799	927
Palermo	115	833	948
Perugia	82	199	281
Potenza	21	261	282
Reggio Calabria	55	231	286
Roma	138	1.377	1.515
Salerno	45	253	298
Sassari	29	259	288
Taranto	40	180	220
Torino	57	687	744
Trento	16	216	232
Trieste	26	257	283
Venezia	64	288	352

I soggetti in carico a più USSM sono conteggiati in corrispondenza di ciascuno di essi; la somma dei dati delle diverse sedi USSM è superiore al numero effettivo dei soggetti in carico nel periodo in esame e, per questo motivo, non è riportata in tabella.

I dati sono acquisiti dal Sistema Informativo dei Servizi Minorili (SISM) e sono riferiti alla situazione alla data del 15 marzo 2023; l'elaborazione è stata effettuata in data 20 marzo 2023.

Tabella 5 – Reati dei minorenni e giovani adulti in carico agli Uffici di servizio sociale per i minorenni, secondo la categoria. Anno 2023 - fino al 15 marzo.

REATI	Italiani			Stranieri			Totale		
	m	f	mf	m	f	mf	m	f	mf
DELITTI									
Contro la persona	9.531	960	10.491	3.083	176	3.259	12.614	1.136	13.750
di cui: Omicidio volontario consumato	57	6	63	29	0	29	86	6	92
Omicidio volontario tentato	167	8	175	42	0	42	209	8	217
Percosse	426	82	508	152	15	167	578	97	675
Lesioni personali volontarie	4.148	373	4.521	1.463	89	1.552	5.611	462	6.073
Lesioni personali colpose	94	14	108	4	0	4	98	14	112
Rissa	555	46	601	203	14	217	758	60	818
Sfruttamento pornografia minorile	322	10	332	37	0	37	359	10	369
Detenzione di materiale pornografico coinvolgente minori	152	13	165	15	0	15	167	13	180
Violenze sessuali	594	16	610	251	6	257	845	22	867
Sequestro di persona	77	4	81	64	1	65	141	5	146
Violenza privata	527	44	571	184	6	190	711	50	761
Minaccia	1.317	187	1.504	418	31	449	1.735	218	1.953
Atti persecutori (stalking)	511	71	582	121	6	127	632	77	709
Violazione di domicilio	112	26	138	34	2	36	146	28	174
Diffamazione	79	36	115	20	2	22	99	38	137
Contro famiglia, moralità pubblica, buon costume	479	41	520	105	4	109	584	45	629
di cui: Maltrattamenti in famiglia	449	38	487	84	3	87	533	41	574
Contro il patrimonio	11.465	763	12.228	6.137	769	6.906	17.602	1.532	19.134
di cui: Furto	4.688	403	5.091	2.597	611	3.208	7.285	1.014	8.299
Rapina	2.961	121	3.082	2.139	90	2.229	5.100	211	5.311
Estorsione	659	28	687	246	14	260	905	42	947
Danni	1.666	140	1.806	592	27	619	2.258	167	2.425
Truffa	87	19	106	33	1	34	120	20	140
Ricettazione	1.307	35	1.342	502	26	528	1.809	61	1.870
Contro l'incolumità pubblica	3.460	127	3.587	817	10	827	4.277	137	4.414
di cui: stupefacenti	3.170	120	3.290	721	7	728	3.891	127	4.018
Incendio	91	0	91	32	2	34	123	2	125
Danneggiamento seguito da incendio	153	6	159	53	1	54	206	7	213
Contro la fede pubblica	476	81	557	233	51	284	709	132	841
di cui: Falsità in atti e persone	428	76	504	220	51	271	648	127	775
Contro Stato, altre istituzioni, ordine pubblico	2.361	168	2.529	991	58	1.049	3.352	226	3.578
di cui: Violenza, resistenza a P.U.	2.032	115	2.147	860	47	907	2.892	162	3.054
Altri delitti	596	43	639	89	4	93	685	47	732
di cui: Armi	419	18	437	18	0	18	437	18	455
Codice della strada	51	4	55	6	0	6	57	4	61
Totale DELITTI	28.368	2.183	30.551	11.455	1.072	12.527	39.823	3.255	43.078
CONTRAVVENZIONI	2.165	122	2.287	757	43	800	2.922	165	3.087
di cui: Ordine pubblico e tranquillità pubblica	444	52	496	131	9	140	575	61	636
Incolumità pubblica	122	7	129	29	0	29	151	7	158
Prevenzione di talune specie di reati	71	4	75	18	15	33	89	19	108
Armi	1.358	54	1.412	560	18	578	1.918	72	1.990
Codice della strada	147	5	152	8	0	8	155	5	160
SANZIONI AMMINISTRATIVE	295	3	298	52	1	53	347	4	351
di cui: Codice della strada	279	2	281	47	0	47	326	2	328
TOTALE COMPLESSIVO	30.828	2.308	33.136	12.264	1.116	13.380	43.092	3.424	46.516

I dati sono riferiti ai reati dei procedimenti penali a carico dei minori nel periodo in esame; il numero dei reati è superiore al numero dei minori in quanto un minore può avere a carico uno o più reati.

La tabella riporta il dettaglio delle tipologie di reato con frequenza pari o superiore a 100 o di particolare interesse.

I dati sono acquisiti dal Sistema Informativo dei Servizi Minorili (SISM) e sono riferiti alla situazione alla data del 15 marzo 2023; l'elaborazione è stata effettuata in data 20 marzo 2023.

Tabella 6 – Minorenni e giovani adulti in carico agli Uffici di servizio sociale per i minorenni negli anni dal 2007 al 2022 secondo la nazionalità e il sesso.

Anni	Italiani			Stranieri			Totale		
	m	f	mf	m	f	mf	m	f	mf
2007	10.689	1.083	11.772	2.516	456	2.972	13.205	1.539	14.744
2008	13.015	1.382	14.397	2.944	473	3.417	15.959	1.855	17.814
2009	14.023	1.457	15.480	2.981	424	3.405	17.004	1.881	18.885
2010	14.335	1.337	15.672	2.387	304	2.691	16.722	1.641	18.363
2011	15.260	1.624	16.884	2.870	403	3.273	18.130	2.027	20.157
2012	14.885	1.745	16.630	3.322	455	3.777	18.207	2.200	20.407
2013	14.509	1.713	16.222	3.469	522	3.991	17.978	2.235	20.213
2014	14.192	1.748	15.940	3.661	594	4.255	17.853	2.342	20.195
2015	14.136	1.777	15.913	3.937	688	4.625	18.073	2.465	20.538
2016	14.492	1.871	16.363	4.691	794	5.485	19.183	2.665	21.848
2017	13.533	1.680	15.213	4.559	694	5.253	18.092	2.374	20.466
2018	14.091	1.692	15.783	4.859	663	5.522	18.950	2.355	21.305
2019	14.027	1.689	15.716	4.678	569	5.247	18.705	2.258	20.963
2020	13.162	1.509	14.671	3.893	455	4.348	17.055	1.964	19.019
2021	14.567	1.630	16.197	4.147	453	4.600	18.714	2.083	20.797
2022	15.137	1.677	16.814	4.276	461	4.737	19.413	2.138	21.551

Grafico 1 – Minorenni e giovani adulti in carico agli Uffici di servizio sociale per i minorenni negli anni dal 2007 al 2022 secondo la nazionalità.

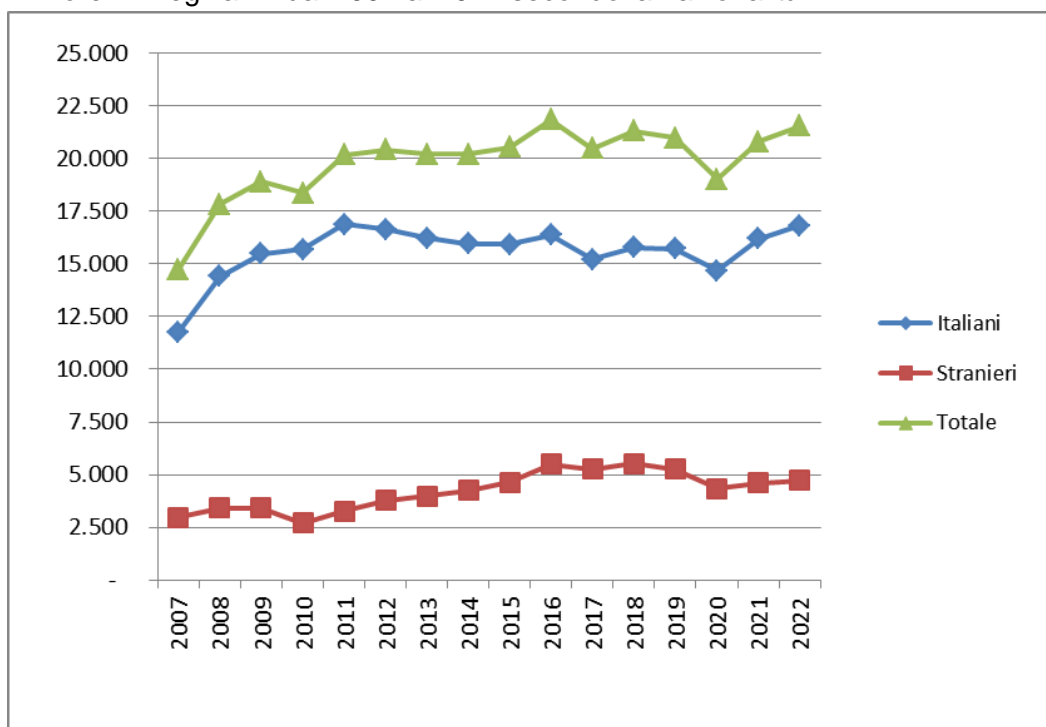


Grafico 2 – Minorenni e giovani adulti in carico agli Uffici di servizio sociale per i minorenni negli anni dal 2007 al 2022 secondo il periodo di presa in carico.

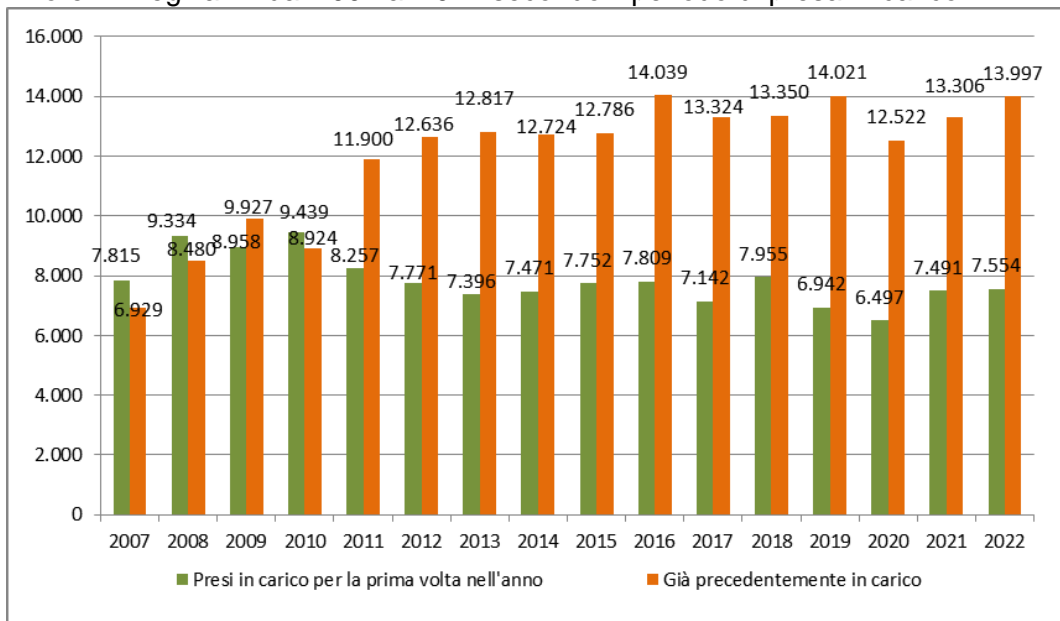
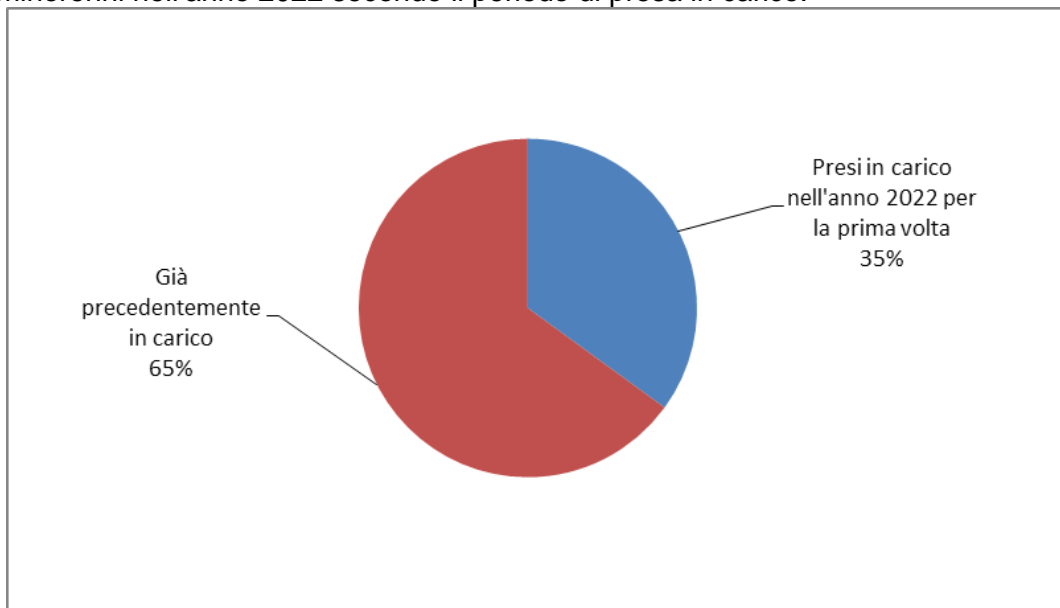


Grafico 3 – Minorenni e giovani adulti in carico agli Uffici di servizio sociale per i minorenni nell'anno 2022 secondo il periodo di presa in carico.



CENTRI DI PRIMA ACCOGLIENZA

Tabella 7 – Ingressi e presenze nei Centri di prima accoglienza nell'anno 2023, per sede di CPA. Situazione al 15 marzo.

CPA	Ingressi stabili (compresi trasferimenti tra CPA)	Presenza media giornaliera	Presenti al 15 marzo 2023
Torino	43	1,9	0
Genova	12	0,8	0
Milano	11	0,3	6
Treviso	7	0,4	0
Bologna	10	0,4	0
Firenze	7	0,3	0
Roma	25	1,1	0
Ancona	2	0,1	1
L'Aquila	0	0,0	0
Napoli (*)	9	0,3	0
Nisida (NA) (*)	1	0,0	0
Salerno	2	0,1	0
Bari	2	0,1	0
Lecce	1	0,1	0
Catanzaro	2	0,1	0
Potenza	0	0,0	0
Palermo	1	0,0	0
Messina	0	0,0	0
Caltanissetta	1	0,1	0
Catania	17	0,7	1
Quartucciu (CA)	4	0,2	0
Sassari	0	0,0	0
Totale	157	7,1	8

(*) Napoli = maschile; Nisida (NA) = femminile.

CPA Milano: attività sospesa dal 26.3.2021 al 5.3.2023; durante il periodo di sospensione l'utenza maschile è stata accolta dal CPA di Torino, l'utenza femminile è tuttora accolta dal CPA DI Bologna.

I dati sono acquisiti dal Sistema Informativo dei Servizi Minorili (SISM) e sono riferiti alla situazione alla data del 15 marzo 2023; l'elaborazione è stata effettuata in data 20 marzo 2023.

Tabella 8 – Ingressi nei Centri di prima accoglienza secondo l'età, la nazionalità e il sesso. Anno 2023 - fino al 15 marzo.

Età	Italiani			Stranieri			Totale		
	m	f	mf	m	f	mf	m	f	mf
meno di 14 anni	0	0	0	0	0	0	0	0	0
14 anni	7	0	7	2	1	3	9	1	10
15 anni	20	0	20	13	1	14	33	1	34
16 anni	20	2	22	17	1	18	37	3	40
17 anni	41	5	46	24	1	25	65	6	71
18 anni e oltre	0	0	0	2	0	2	2	0	2
Totale	88	7	95	58	4	62	146	11	157

Tabella 9 - Ingressi nei Centri di prima accoglienza secondo la provenienza e il sesso. Anno 2023 - fino al 15 marzo.

Paesi di provenienza	Sesso		Totale
	maschi	femmine	
Italia	88	7	95
Altri Paesi dell'Unione Europea	4	0	4
di cui: Romania	4	0	4
Altri Paesi europei	7	3	10
di cui: Bosnia-Erzegovina	3	1	4
Africa	44	0	44
di cui: Algeria	4	0	4
Egitto	9	0	9
Marocco	17	0	17
Tunisia	13	0	13
America	2	0	2
Asia	1	1	2
Totale	146	11	157

La tabella riporta il dettaglio dei Paesi per i quali il numero di minori è risultato pari o superiore a 3.

Tabella 10 – Delitti a carico dei minori entrati nei Centri di prima accoglienza secondo la categoria. Anno 2023 - fino al 15 marzo.

DELITTI	Italiani			Stranieri			Totale		
	m	f	mf	m	f	mf	m	f	mf
Contro la persona	17	2	19	14	0	14	31	2	33
di cui: Omicidio volontario consumato	1	1	2	1	0	1	2	1	3
Omicidio volontario tentato	6	1	7	3	0	3	9	1	10
Lesioni personali volontarie	10	0	10	10	0	10	20	0	20
Contro la famiglia, la moralità pubblica, il buon costume	3	0	3	0	0	0	3	0	3
di cui: Maltrattamenti in famiglia	3	0	3	0	0	0	3	0	3
Contro il patrimonio	39	1	40	64	4	68	103	5	108
di cui: Furto	10	0	10	8	2	10	18	2	20
Rapina	20	1	21	52	2	54	72	3	75
Estorsione	4	0	4	0	0	0	4	0	4
Danni	2	0	2	2	0	2	4	0	4
Ricettazione	3	0	3	1	0	1	4	0	4
Contro l'incolumità pubblica	44	2	46	7	0	7	51	2	53
di cui: Stupefacenti	44	2	46	7	0	7	51	2	53
Contro la fede pubblica	1	1	2	2	0	2	3	1	4
di cui: Falsità in atti e persone	1	1	2	2	0	2	3	1	4
Contro Stato, altre istituzioni, ordine pubblico	7	1	8	4	2	6	11	3	14
di cui: Violenza, resistenza, oltraggio	7	1	8	4	2	6	11	3	14
Altri delitti	1	0	1	3	0	3	4	0	4
di cui: Norme in materia di immigrazione	0	0	0	3	0	3	3	0	3
Totale DELITTI	112	7	119	94	6	100	206	13	219

La tabella riporta il dettaglio dei delitti con frequenza pari o superiori a 3.

I dati sono riferiti ai delitti per i quali i minori sono entrati in CPA; il numero dei delitti è superiore al numero degli ingressi in quanto un minore può essere entrato nella struttura per uno o più delitti.

Tabella 11 – Uscite dai Centri di prima accoglienza secondo il provvedimento di dimissione, la nazionalità e il sesso. Anno 2023 - fino al 15 marzo.

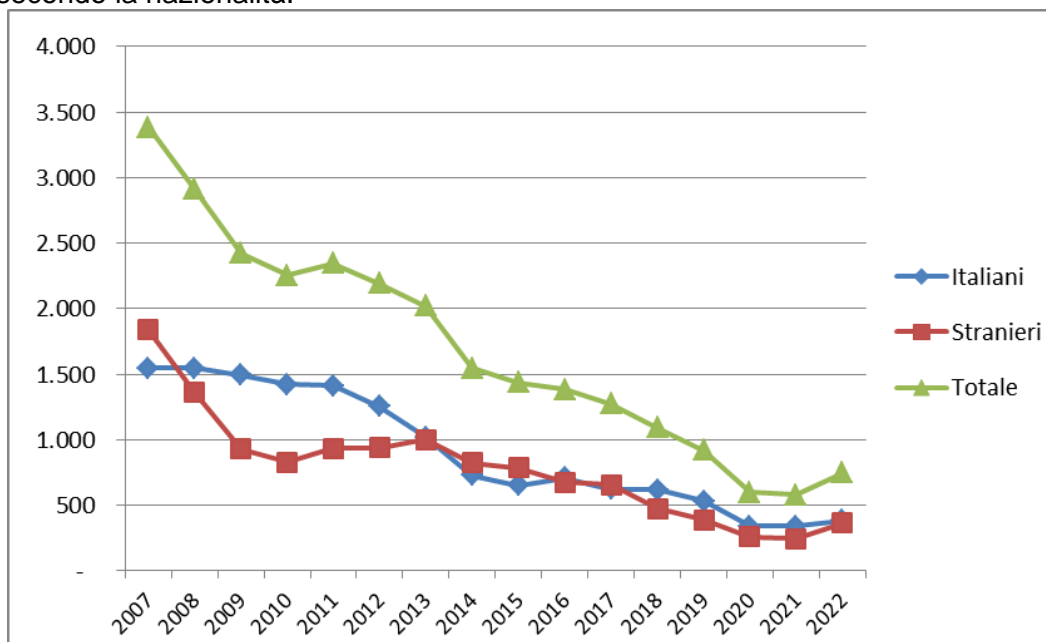
Uscite	Italiani			Stranieri			Totale		
	m	f	mf	m	f	mf	m	f	mf
Con applicazione misura cautelare									
Prescrizioni	4	1	5	2	0	2	6	1	7
Permanenza in casa	18	0	18	8	0	8	26	0	26
Collocamento in comunità	40	3	43	15	3	18	55	6	61
Custodia cautelare	17	2	19	23	1	24	40	3	43
Altre uscite									
Remissione in libertà	6	0	6	5	0	5	11	0	11
Decorrenza dei termini	0	0	0	0	0	0	0	0	0
Minore di 14 anni	0	0	0	0	0	0	0	0	0
Minore in stato gravidanza	0	0	0	0	0	0	0	0	0
Estraneità al fatto	0	0	0	0	0	0	0	0	0
Mancanza di altri presupposti	0	0	0	0	0	0	0	0	0
Maggiorenne	0	0	0	0	0	0	0	0	0
Totale	85	6	91	53	4	57	138	10	148

I dati sono acquisiti dal Sistema Informativo dei Servizi Minorili (SISM) e sono riferiti alla situazione alla data del 15 marzo 2023; l'elaborazione è stata effettuata in data 20 marzo 2023.

Tabella 12 - Ingressi nei Centri di prima accoglienza negli anni dal 2007 al 2022 secondo la nazionalità e il sesso.

Anni	Italiani			Stranieri			Totale		
	m	f	mf	m	f	mf	m	f	mf
2007	1.469	76	1.545	1.236	604	1.840	2.705	680	3.385
2008	1.462	85	1.547	1.021	340	1.361	2.483	425	2.908
2009	1.443	51	1.494	704	224	928	2.147	275	2.422
2010	1.355	68	1.423	616	214	830	1.971	282	2.253
2011	1.337	75	1.412	696	235	931	2.033	310	2.343
2012	1.191	65	1.256	668	269	937	1.859	334	2.193
2013	951	67	1.018	690	312	1.002	1.641	379	2.020
2014	689	38	727	565	256	821	1.254	294	1.548
2015	613	40	653	579	206	785	1.192	246	1.438
2016	658	48	706	517	158	675	1.175	206	1.381
2017	583	37	620	484	171	655	1.067	208	1.275
2018	579	39	618	318	154	472	897	193	1.090
2019	501	32	533	304	82	386	805	114	919
2020	322	20	342	213	44	257	535	64	599
2021	319	19	338	219	23	242	538	42	580
2022	363	20	383	327	35	362	690	55	745

Grafico 4 - Ingressi nei Centri di prima accoglienza negli anni dal 2007 al 2022, secondo la nazionalità.



COMUNITA'

Tabella 13 - Ingressi e presenze nelle Comunità nell'anno 2023. Comunità ministeriali e private. Situazione al 15 marzo.

a. Comunità ministeriali

Comunità ministeriali	Collocamenti (compresi trasferimenti tra Comunità)	Presenza media giornaliera	Presenti al 15 marzo 2023
Bologna	13	6,2	7
Catanzaro	13	7,9	12
Reggio Calabria	0	6,0	6
Totale	26	20,2	25

b. Comunità private per regione della struttura.

Comunità private per regione	Collocamenti (compresi trasferimenti tra Comunità)	Presenza media giornaliera	Presenti al 15 marzo 2023
Piemonte	14	45,1	45
Valle d'Aosta	0	0,0	0
Liguria	3	11,9	13
Lombardia	71	199,0	202
Veneto	18	40,7	39
Trentino Alto Adige	3	4,1	5
Friuli Venezia Giulia	13	10,5	11
Emilia Romagna	17	51,3	53
Toscana	15	26,2	26
Umbria	6	9,6	9
Marche	2	23,9	23
Lazio	26	65,2	63
Abruzzo	1	4,7	5
Molise	0	0,0	0
Campania	37	121,1	119
Puglia	21	69,9	67
Basilicata	0	3,1	2
Calabria	17	23,7	30
Sicilia	43	134,6	134
Sardegna	14	26,2	30
Totale	321	870,9	876

I dati sono acquisiti dal Sistema Informativo dei Servizi Minorili (SISM) e sono riferiti alla situazione alla data del 15 marzo 2023; l'elaborazione è stata effettuata in data 20 marzo 2023.

c. Comunità private per Centro Giustizia Minorile inviante

Comunità private per Centro Giustizia Minorile	Collocamenti (compresi trasferimenti tra Comunità)	Presenza media giornaliera	Presenti al 15 marzo 2023
Torino	25	61,8	61
Milano	80	230,5	234
Venezia	38	66,0	68
Bologna	19	62,1	65
Firenze	18	35,4	35
Roma	27	75,5	75
Napoli	35	113,5	111
Bari	16	61,6	58
Catanzaro	11	22,4	26
Cagliari	13	26,6	30
Palermo	39	115,6	113
Totale	321	870,9	876

d. Riepilogo

Comunità	Collocamenti (compresi trasferimenti tra Comunità)	Presenza media giornaliera	Presenti al 15 marzo 2023
Comunità ministeriali	26	20,2	25
Comunità private	321	870,9	876
Totale	347	891,1	901

Tabella 14 – Collocamenti in Comunità secondo il motivo, la nazionalità e il sesso. Anno 2023 - fino al 15 marzo.

Motivo	Italiani			Stranieri			Totale		
	m	f	mf	m	f	mf	m	f	mf
Per misura cautelare del collocamento in comunità	103	8	111	40	5	45	143	13	156
Da prescrizioni, per trasformazione misura	0	0	0	0	0	0	0	0	0
Da permanenza in casa, per trasformazione misura	2	0	2	0	0	0	2	0	2
Da IPM, per trasformazione misura	13	0	13	27	0	27	40	0	40
Da IPM, per fine aggravamento	22	1	23	16	1	17	38	2	40
Per misura cautelare della permanenza in casa eseguita in comunità	2	0	2	0	0	0	2	0	2
Per messa alla prova	31	3	34	18	0	18	49	3	52
Per applicazione misure penali di comunità/alternative	3	0	3	7	0	7	10	0	10
Per misura di sicurezza	6	0	6	0	0	0	6	0	6
Per libertà controllata	0	0	0	0	0	0	0	0	0
Per arresto, fermo o accompagnamento	1	0	1	3	0	3	4	0	4
Totale	183	12	195	111	6	117	294	18	312

I dati sono acquisiti dal Sistema Informativo dei Servizi Minorili (SISM) e sono riferiti alla situazione alla data del 15 marzo 2023; l'elaborazione è stata effettuata in data 20 marzo 2023.

Tabella 15 – Collocamenti in Comunità secondo l'età, la nazionalità e il sesso. Anno 2023 - fino al 15 marzo.

Età	Italiani			Stranieri			Totale		
	m	f	mf	m	f	mf	m	f	mf
meno di 14 anni	1	0	1	0	0	0	1	0	1
14 anni	8	1	9	6	1	7	14	2	16
15 anni	30	4	34	7	2	9	37	6	43
16 anni	36	3	39	24	0	24	60	3	63
17 anni	69	3	72	46	2	48	115	5	120
giovani adulti	39	1	40	28	1	29	67	2	69
Totale	183	12	195	111	6	117	294	18	312

Tabella 16 - Collocamenti in Comunità secondo la provenienza e il sesso. Anno 2023 - fino al 15 marzo.

Paesi di provenienza	Sesso		Totale
	maschi	femmine	
Italia	183	12	195
Altri Paesi dell'Unione Europea	6	2	8
di cui: Romania	2	1	3
Altri Paesi europei	17	1	18
di cui: Albania	9	0	9
Africa	80	1	81
di cui: Egitto	22	0	22
Marocco	30	1	31
Tunisia	23	0	23
America	2	1	3
Asia	6	1	7
di cui: Afghanistan	4	1	5
Totale	294	18	312

La tabella riporta il dettaglio dei Paesi per i quali il numero di minori è risultato pari o superiore a 3.

I dati sono acquisiti dal Sistema Informativo dei Servizi Minorili (SISM) e sono riferiti alla situazione alla data del 15 marzo 2023; l'elaborazione è stata effettuata in data 20 marzo 2023.

Tabella 17 – Delitti a carico dei minorenni e giovani adulti collocati in Comunità secondo la categoria. Anno 2023 - fino al 15 marzo.

DELITTI	Italiani			Stranieri			Totale		
	m	f	mf	m	f	mf	m	f	mf
Contro la persona	80	5	85	34	3	37	114	8	122
di cui: Omicidio volontario consumato	2	1	3	0	0	0	2	1	3
Omicidio volontario tentato	8	1	9	5	0	5	13	1	14
Lesioni personali volontarie	41	1	42	20	3	23	61	4	65
Sfruttamento pornografia minorile	3	0	3	0	0	0	3	0	3
Violenze sessuali	2	0	2	6	0	6	8	0	8
Atti sessuali con minorenne	4	0	4	0	0	0	4	0	4
Sequestro di persona	5	0	5	0	0	0	5	0	5
Minaccia	4	1	5	0	0	0	4	1	5
Atti persecutori (stalking)	6	0	6	3	0	3	9	0	9
Contro famiglia, moralità pubblica, buon costume	14	1	15	2	0	2	16	1	17
di cui: Maltrattamenti in famiglia	14	1	15	2	0	2	16	1	17
Contro il patrimonio	121	6	127	117	10	127	238	16	254
di cui: Furto	20	0	20	19	2	21	39	2	41
Rapina	79	5	84	84	7	91	163	12	175
Estorsione	6	0	0	5	0	5	11	0	11
Danni	7	0	0	4	0	4	11	0	11
Ricettazione	7	1	0	4	1	5	11	2	13
Contro l'incolumità pubblica	79	1	80	12	0	12	91	1	92
di cui: Stupefacenti	79	1	80	10	0	10	89	1	90
Contro la fede pubblica	3	2	5	3	1	4	6	3	9
di cui: Falsità in atti e persone	3	2	5	3	1	4	6	3	9
Contro Stato, altre istituzioni, ordine pubblico	15	4	19	6	1	7	21	5	26
di cui: Violenza, resistenza a P.U.	11	4	15	6	1	7	17	5	22
Associazione di tipo mafioso	3	0	3	0	0	0	3	0	3
Altri delitti	7	1	8	1	0	1	8	1	9
di cui: Armi	7	1	8	1	0	1	8	1	9
Totale DELITTI	319	20	339	175	15	190	494	35	529

La tabella riporta il dettaglio dei delitti con frequenza pari o superiori a 3.

I dati sono riferiti ai delitti per i quali i soggetti sono stati collocati in Comunità; il numero dei delitti è superiore al numero degli ingressi in quanto un minore può essere entrato nella struttura per uno o più delitti.

Tabella 18 – Collocamenti in Comunità negli anni dal 2007 al 2022 secondo la nazionalità e il sesso.

Anni	Italiani			Stranieri			Totale		
	m	f	mf	m	f	mf	m	f	mf
2007	1.056	46	1.102	667	127	794	1.723	173	1.896
2008	1.130	65	1.195	651	119	770	1.781	184	1.965
2009	1.160	52	1.212	542	71	613	1.702	123	1.825
2010	1.189	59	1.248	490	83	573	1.679	142	1.821
2011	1.222	75	1.297	540	89	629	1.762	164	1.926
2012	1.225	60	1.285	631	122	753	1.856	182	2.038
2013	1.119	70	1.189	594	111	705	1.713	181	1.894
2014	929	50	979	583	154	737	1.512	204	1.716
2015	864	56	920	623	145	768	1.487	201	1.688
2016	965	64	1.029	691	103	794	1.656	167	1.823
2017	1.042	68	1.110	622	105	727	1.664	173	1.837
2018	1.149	73	1.222	631	108	739	1.780	181	1.961
2019	1.184	72	1.256	583	86	669	1.767	158	1.925
2020	911	51	962	467	39	506	1.378	90	1.468
2021	954	77	1.031	494	37	531	1.448	114	1.562
2022	974	57	1.031	612	34	646	1.586	91	1.677

Grafico 5 – Collocamenti in Comunità negli anni dal 2007 al 2022, secondo la nazionalità.

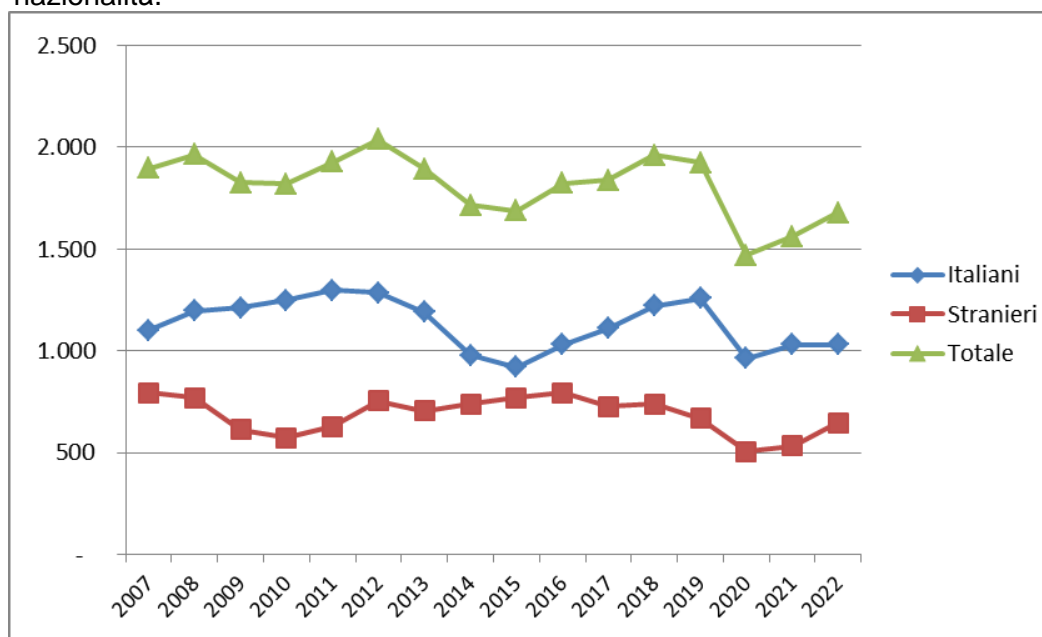
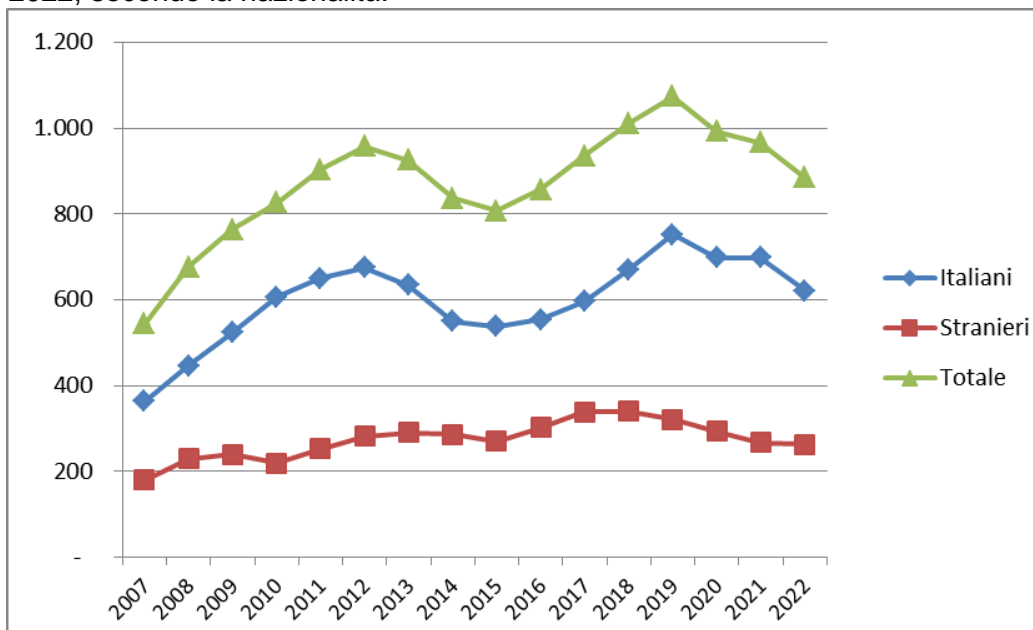


Tabella 19 – Presenza media giornaliera nelle Comunità nel periodo dal 2007 al 2022, secondo la nazionalità e il sesso.

Anni	Italiani			Stranieri			Totale		
	m	f	mf	m	f	mf	m	f	mf
2007	343	21	364	164	16	180	508	37	544
2008	419	28	447	216	14	230	635	42	677
2009	495	29	524	228	12	240	723	41	764
2010	578	29	607	205	15	220	783	44	827
2011	613	37	650	234	20	253	847	57	904
2012	632	43	675	262	20	282	894	63	957
2013	597	38	635	267	23	290	864	61	925
2014	518	33	551	262	24	286	780	57	837
2015	508	30	538	247	23	270	755	53	808
2016	521	34	555	281	21	302	802	55	857
2017	558	39	597	315	25	339	873	63	936
2018	631	40	671	312	29	341	943	69	1.012
2019	699	54	752	287	34	321	986	88	1.073
2020	662	36	698	272	22	294	934	58	992
2021	653	45	698	256	12	268	909	57	966
2022	582	39	621	251	12	263	833	51	884

Grafico 6 – Presenza media giornaliera nelle Comunità nel periodo dal 2007 al 2022, secondo la nazionalità.



ISTITUTI PENALI PER I MINORENNI

Tabella 20 - Ingressi e presenze negli Istituti penali per i minorenni nell'anno 2023, per sede. Situazione al 15 marzo.

IPM	Ingresso stabile (compresi trasferimenti tra IPM)	Presenza media giornaliera	Presenti al 15 marzo 2023
Torino	27	36,0	34
Pontremoli (MS) (*)	11	5,5	5
Milano	53	26,3	27
Treviso	0	0,0	0
Bologna	29	35,0	38
Firenze	7	16,7	13
Roma (**)	31	46,8	48
Nisida (NA) (**)	32	51,9	54
Airola (BN)	15	33,4	31
Bari	20	23,8	21
Potenza	10	14,2	15
Catanzaro	6	17,9	11
Palermo	27	18,8	21
Catania	26	27,9	26
Acireale (CT)	13	15,3	19
Caltanissetta	13	8,6	9
Quartucciu (CA)	5	9,3	8
Totale	325	387,6	380

(*) solo femminile

(**) con sezione femminile

IPM Treviso: attività sospesa dal 13.04.2022.

I dati sono acquisiti dal Sistema Informativo dei Servizi Minorili (SISM) e sono riferiti alla situazione alla data del 15 marzo 2023; l'elaborazione è stata effettuata in data 20 marzo 2023.

Tabella 21 - Detenuti presenti negli IPM alla data del 15 marzo 2023, secondo la sede dell'IPM e l'età.

IPM	Minorenni		Giovani adulti		Totale
	14-15 anni	16-17 anni	18-20 anni	21-24 anni	
Torino	8	14	10	2	34
Pontremoli (MS) (*)	1	3	0	1	5
Milano	1	9	16	1	27
Treviso	0	0	0	0	0
Bologna	2	17	12	7	38
Firenze	1	5	5	2	13
Roma (**)	2	19	20	7	48
Nisida (NA) (**)	3	27	21	3	54
Airola (BN)	1	8	12	10	31
Bari	1	7	9	4	21
Potenza	1	6	4	4	15
Catanzaro	1	6	3	1	11
Palermo	2	7	10	2	21
Catania	4	11	7	4	26
Acireale (CT)	2	4	11	2	19
Caltanissetta	1	4	2	2	9
Quartucciu (CA)	2	0	2	4	8
Totale	33	147	144	56	380

(*) solo femminile

(**) con sezione femminile

Tabella 22 – Detenuti presenti negli IPM alla data del 15 marzo 2023, secondo l'età, la nazionalità e il sesso.

Età	Italiani			Stranieri			Totale		
	maschi	femmine	Totale	maschi	femmine	Totale	maschi	femmine	Totale
14-15 anni	18	1	19	14	0	14	32	1	33
16-17 anni	61	4	65	79	3	82	140	7	147
18-20 anni	85	0	85	58	1	59	143	1	144
21-24 anni	31	2	33	22	1	23	53	3	56
Totale	195	7	202	173	5	178	368	12	380

I dati sono acquisiti dal Sistema Informativo dei Servizi Minorili (SISM) e sono riferiti alla situazione alla data del 15 marzo 2023; l'elaborazione è stata effettuata in data 20 marzo 2023.

Tabella 23 – Detenuti presenti negli Istituti penali per i minorenni alla data del 15 marzo 2023, per posizione giuridica, età, nazionalità e sesso.

Minorenni.

Posizione giuridica	Italiani			Stranieri			Totale		
	m	f	mf	m	f	mf	m	f	mf
In attesa di 1° giudizio	32	4	36	49	1	50	81	5	86
Appellanti	3	1	4	2	0	2	5	1	6
Ricorrenti	0	0	0	0	0	0	0	0	0
Mista senza definitivo	38	0	38	34	1	35	72	1	73
Definitivi	0	0	0	0	0	0	0	0	0
Mista con definitivo	6	0	6	8	1	9	14	1	15
Totale	79	5	84	93	3	96	172	8	180

Giovani adulti.

Posizione giuridica	Italiani			Stranieri			Totale		
	m	f	mf	m	f	mf	m	f	mf
In attesa di 1° giudizio	12	0	12	11	0	11	23	0	23
Appellanti	1	0	1	4	0	4	5	0	5
Ricorrenti	0	0	0	0	0	0	0	0	0
Mista senza definitivo	18	0	18	20	0	20	38	0	38
Definitivi	9	1	10	11	0	11	20	1	21
Mista con definitivo	76	1	77	34	2	36	110	3	113
Totale	116	2	118	80	2	82	196	4	200

Totale.

Posizione giuridica	Italiani			Stranieri			Totale		
	m	f	mf	m	f	mf	m	f	mf
In attesa di 1° giudizio	44	4	48	60	1	61	104	5	109
Appellanti	4	1	5	6	0	6	10	1	11
Ricorrenti	0	0	0	0	0	0	0	0	0
Mista senza definitivo	56	0	56	54	1	55	110	1	111
Definitivi	9	1	10	11	0	11	20	1	21
Mista con definitivo	82	1	83	42	3	45	124	4	128
Totale	195	7	202	173	5	178	368	12	380

I dati sono acquisiti dal Sistema Informativo dei Servizi Minorili (SISM) e sono riferiti alla situazione alla data del 15 marzo 2023; l'elaborazione è stata effettuata in data 20 marzo 2023.

Tabella 24 – Ingressi negli Istituti penali per i minorenni secondo il motivo, la nazionalità e il sesso. Anno 2023 - fino al 15 marzo.

Motivo	Italiani			Stranieri			Totale		
	m	f	mf	m	f	mf	m	f	mf
Per custodia cautelare									
Dalla libertà	18	0	18	12	0	12	30	0	30
Da CPA	16	2	18	27	1	28	43	3	46
Da comunità, per trasformazione di misura	5	1	6	4	1	5	9	2	11
Da comunità per nuovo procedimento	1	0	1	0	0	0	1	0	1
Da comunità, per aggravamento	35	1	36	23	2	25	58	3	61
Da evasione per custodia cautelare	0	0	0	1	0	1	1	0	1
Da istituto penale per adulti	0	0	0	2	0	2	2	0	2
Per esecuzione di pena									
Dalla libertà	11	0	11	6	9	15	17	9	26
Da comunità	1	0	1	0	0	0	1	0	1
Per revoca o sospensione misura penale di comunità/alternativa alla detenzione	11	0	11	1	0	1	12	0	12
Da evasione per esecuzione pena	3	0	3	0	0	0	3	0	3
Da istituto penale per adulti	1	0	1	0	0	0	1	0	1
Totale	102	4	106	76	13	89	178	17	195

Tabella 25 – Ingressi negli Istituti penali per i minorenni secondo l'età, la nazionalità e il sesso. Anno 2023 - fino al 15 marzo.

Età	Italiani			Stranieri			Totale		
	m	f	mf	m	f	mf	m	f	mf
14-15 anni	16	1	17	12	1	13	28	2	30
16-17 anni	48	3	51	47	3	50	95	6	101
18-20 anni	27	0	27	14	1	15	41	1	42
21-24 anni	11	0	11	3	8	11	14	8	22
Totale	102	4	106	76	13	89	178	17	195

I dati sono acquisiti dal Sistema Informativo dei Servizi Minorili (SISM) e sono riferiti alla situazione alla data del 15 marzo 2023; l'elaborazione è stata effettuata in data 20 marzo 2023.

Tabella 26 – Ingressi negli Istituti penali per i minorenni secondo la provenienza e il sesso. Anno 2023 - fino al 15 marzo.

Paesi di provenienza	Sesso		Totale
	maschi	femmine	
Italia	102	4	106
Altri Paesi dell'Unione Europea	5	5	10
di cui: Croazia	2	4	6
Romania	3	1	4
Altri Paesi europei	7	7	14
di cui: Bosnia-Erzegovina	3	6	9
Africa	62	0	62
di cui: Algeria	4	0	4
Egitto	16	0	16
Marocco	21	0	21
Tunisia	18	0	18
America	0	1	1
Asia	2	0	2
Totale	178	17	195

La tabella riporta il dettaglio dei Paesi per i quali il numero di minori è risultato pari o superiore a 3.

Tabella 27 – Delitti a carico dei minorenni e giovani adulti entrati negli Istituti penali per i minorenni secondo la categoria. Anno 2023 - fino al 15 marzo.

DELITTI	Italiani			Stranieri			Totale		
	m	f	mf	m	f	mf	m	f	mf
Contro la persona	38	2	40	25	4	29	63	6	69
di cui: Omicidio volontario consumato	1	1	2	1	0	1	2	1	3
Omicidio volontario tentato	10	1	11	4	0	4	14	1	15
Lesioni personali volontarie	16	0	16	18	2	20	34	2	36
Sequestro di persona	3	0	3	0	0	0	3	0	3
Violenze sessuali	2	0	2	1	0	1	3	0	3
Violenza privata	3	0	3	0	0	0	3	0	3
Atti persecutori (stalking)	2	0	2	1	0	1	3	0	3
Contro la famiglia, la moralità pubblica, il buon costume	1	0	1	1	0	1	2	0	2
Contro il patrimonio	97	2	99	102	17	119	199	19	218
di cui: Furto	25	0	25	15	11	26	40	11	51
Rapina	48	2	50	78	5	83	126	7	133
Estorsione	3	0	3	4	0	4	7	0	7
Danni	6	0	6	3	0	3	9	0	9
Ricettazione	15	0	15	2	1	3	17	1	18
Contro l'incolumità pubblica	46	0	46	9	0	9	55	0	55
di cui: Stupefacenti	45	0	45	8	0	8	53	0	53
Contro la fede pubblica	1	0	1	2	2	4	3	2	5
di cui: Falsità in atti e persone	1	0	1	2	2	4	3	2	5
Contro Stato, altre istituzioni, ordine pubblico	16	0	16	2	1	3	18	1	19
di cui: Violenza, resistenza, oltraggio	12	0	12	2	1	3	14	1	15
Associazione di tipo mafioso	3	0	3	0	0	0	3	0	3
Altri delitti	13	0	13	2	0	2	15	0	15
di cui: Armi	11	0	11	0	0	0	11	0	11
Totale DELITTI	212	4	216	143	24	167	355	28	383

La tabella riporta il dettaglio dei delitti con frequenza pari o superiori a 3.

I dati sono riferiti ai delitti per i quali i soggetti sono entrati in IPM; il numero dei delitti è superiore al numero degli ingressi in quanto un soggetto può essere entrato nella struttura per uno o più delitti.

I dati sono acquisiti dal Sistema Informativo dei Servizi Minorili (SISM) e sono riferiti alla situazione alla data del 15 marzo 2023; l'elaborazione è stata effettuata in data 20 marzo 2023.

Tabella 28 – Uscite dagli Istituti penali per i minorenni secondo il motivo, la nazionalità e il sesso.
Anno 2023 - fino al 15 marzo.

Motivi di uscita	Italiani			Stranieri			Totale		
	m	f	mf	m	f	mf	m	f	mf
Da custodia cautelare									
Decorrenza termini custodia cautelare	2	0	2	2	0	2	4	0	4
Revoca della custodia cautelare	2	1	3	0	0	0	2	1	3
Remissione in libertà	4	0	4	5	0	5	9	0	9
Permanenza in casa	10	0	10	0	1	1	10	1	11
Collocamento in comunità (compresi fine aggravamento)	43	1	44	54	2	56	97	3	100
Sospensione del processo e messa alla prova	3	1	4	6	0	6	9	1	10
Sospensione condizionale della pena	0	0	0	2	0	2	2	0	2
Provvedimento del giudice a seguito di udienza	1	0	1	0	0	0	1	0	1
Da espiazione pena									
Espiazione della pena	2	0	2	2	0	2	4	0	4
Differimento esecuzione pena	0	0	0	0	6	6	0	6	6
Affidamento in prova al servizio sociale	5	0	5	6	0	6	11	0	11
Detenzione domiciliare	5	0	5	3	2	5	8	2	10
Concessione Legge 199/2010	1	0	1	1	0	1	2	0	2
Trasferimenti a strutture per adulti									
A strutture per adulti	7	0	7	11	0	11	18	0	18
Totale	85	3	88	92	11	103	177	14	191

I dati sono acquisiti dal Sistema Informativo dei Servizi Minorili (SISM) e sono riferiti alla situazione alla data del 15 marzo 2023; l'elaborazione è stata effettuata in data 20 marzo 2023.

Tabella 29 – Ingressi negli Istituti penali per i minorenni negli anni dal 2007 al 2022, secondo la nazionalità e il sesso.

Anni	Italiani			Stranieri			Totale		
	m	f	mf	m	f	mf	m	f	mf
2007	609	36	645	536	156	692	1.145	192	1.337
2008	657	37	694	524	129	653	1.181	166	1.347
2009	666	33	699	414	109	523	1.080	142	1.222
2010	689	24	713	355	104	459	1.044	128	1.172
2011	714	21	735	409	102	511	1.123	123	1.246
2012	649	18	667	466	119	585	1.115	137	1.252
2013	634	19	653	422	126	548	1.056	145	1.201
2014	509	14	523	357	112	469	866	126	992
2015	480	26	506	425	137	562	905	163	1.068
2016	549	25	574	458	109	567	1.007	134	1.141
2017	520	31	551	419	87	506	939	118	1.057
2018	609	27	636	384	112	496	993	139	1.132
2019	578	21	599	344	85	429	922	106	1.028
2020	337	18	355	310	48	358	647	66	713
2021	450	18	468	320	47	367	770	65	835
2022	491	20	511	484	56	540	975	76	1.051

Grafico 7 – Ingressi negli Istituti penali per i minorenni negli anni dal 2007 al 2022, secondo la nazionalità.

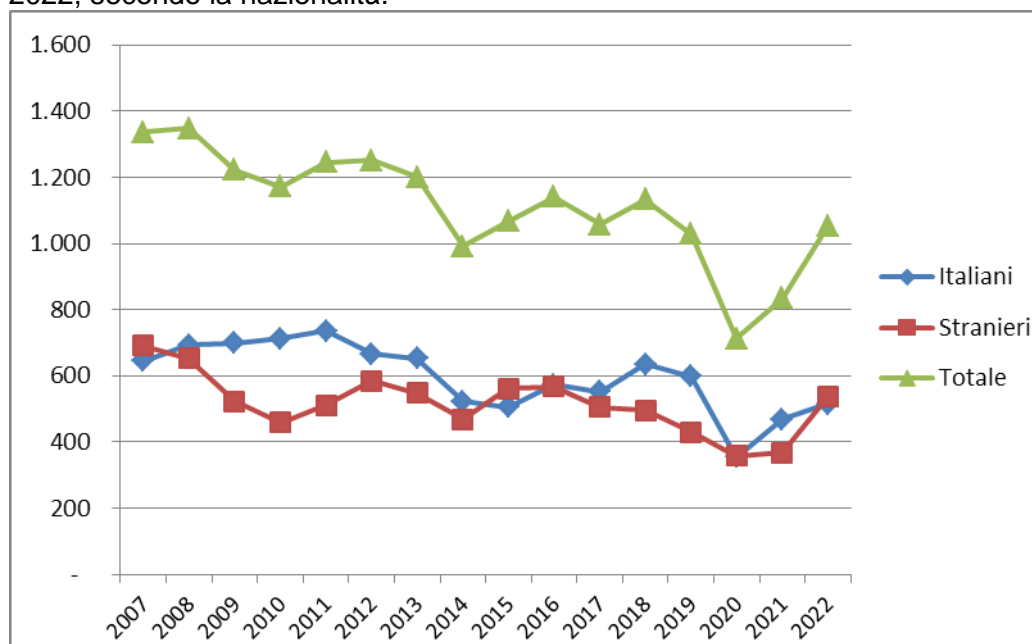
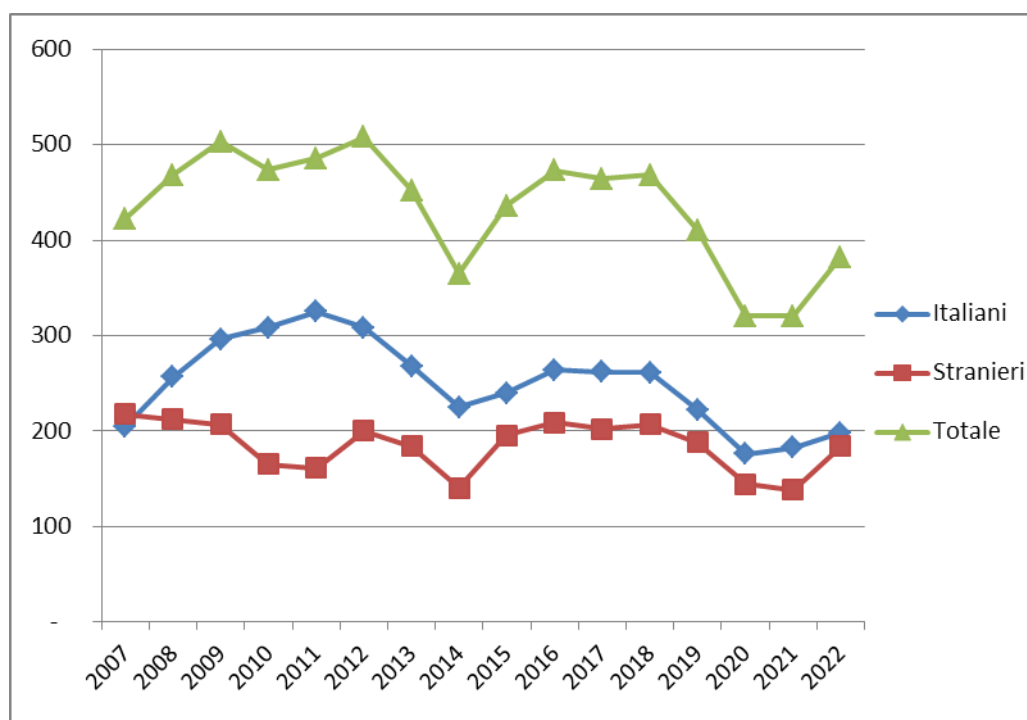


Tabella 30 – Presenza media giornaliera negli Istituti penali per i minorenni nel periodo dal 2007 al 2022, secondo la nazionalità e il sesso.

Anni	Italiani			Stranieri			Totale		
	m	f	mf	m	f	mf	m	f	mf
2007	199	6	205	182	36	218	380	42	422
2008	244	13	257	179	33	212	422	46	468
2009	290	6	296	179	28	207	469	34	503
2010	300	9	308	138	28	165	438	36	474
2011	319	6	325	140	21	161	459	27	486
2012	304	4	308	170	30	200	474	34	508
2013	263	5	268	155	29	184	418	34	452
2014	220	5	225	122	18	140	342	23	365
2015	233	7	240	167	29	196	400	36	436
2016	253	11	264	176	33	209	429	44	473
2017	253	9	262	175	27	202	428	36	464
2018	252	9	261	180	27	207	432	36	468
2019	214	9	222	166	22	188	379	31	410
2020	169	7	176	136	8	144	305	15	320
2021	176	6	182	130	8	138	306	14	320
2022	193	5	198	177	7	184	370	12	382

Grafico 8 – Presenza media giornaliera negli Istituti penali per i minorenni nel periodo dal 2007 al 2022, secondo la nazionalità.



CENTRI DIURNI POLIFUNZIONALI

Situazione alla data del 15 marzo 2023

Tabella 31 – Minorenni e giovani adulti dell'area penale frequentanti i Centri diurni polifunzionali alla data del 15 marzo 2023, secondo la sede, la nazionalità e il sesso.

CENTRI DIURNI POLIFUNZIONALI	Italiani			Stranieri			Totale		
	m	f	mf	m	f	mf	m	f	mf
Genova	4	0	4	3	1	4	7	1	8
Nisida (NA)	18	0	18	1	0	1	19	0	19
Santa Maria Capua Vetere (CE)	18	0	18	1	0	1	19	0	19
Lecce	26	2	28	4	0	4	30	2	32
Palermo	9	0	9	0	0	0	9	0	9
Caltanissetta	1	0	1	0	1	1	1	1	2
Sassari	12	3	15	0	0	0	12	3	15
Totale	88	5	93	9	2	11	97	7	104

Tabella 32 – Minorenni e giovani adulti dell'area penale frequentanti i Centri diurni polifunzionali alla data del 15 marzo 2023, secondo l'età, la nazionalità e il sesso.

Età	Italiani			Stranieri			Totale		
	m	f	mf	m	f	mf	m	f	mf
meno di 14 anni	0	0	0	0	0	0	0	0	0
14 anni	0	0	0	0	0	0	0	0	0
15 anni	4	0	4	0	0	0	4	0	4
16 anni	10	1	11	1	0	1	11	1	12
17 anni	22	1	23	2	0	2	24	1	25
giovani adulti	52	3	55	6	2	8	58	5	63
Totale	88	5	93	9	2	11	97	7	104

Tabella 33 – Minorenni e giovani adulti dell'area penale frequentanti i Centri diurni polifunzionali alla data del 15 marzo 2023, secondo la provenienza e il sesso.

Paesi di provenienza	Sesso		Totale
	maschi	femmine	
Italia	88	5	93
Altri Paesi dell'Unione Europea	1	0	1
Altri Paesi europei	1	1	2
Africa	4	1	5
America	3	0	3
Asia	0	0	0
Totale	97	7	104

N.B.: I Centri diurni polifunzionali sono frequentati anche da giovani a rischio devianza, anche se non sottoposti a procedimento penale, NON COMPRESI NEI DATI SOPRA INDICATI.

I dati sono acquisiti dal Sistema Informativo dei Servizi Minorili (SISM) e sono riferiti alla situazione alla data del 15 marzo 2023; l'elaborazione è stata effettuata in data 20 marzo 2023.

Anno 2023, fino al 15 marzo – Dati di flusso

Tabella 34 – Minorenni e giovani adulti dell'area penale assegnati ai Centri diurni polifunzionali secondo l'età, la nazionalità e il sesso. Anno 2023 - fino al 15 marzo. Dati di flusso.

CENTRI DIURNI POLIFUNZIONALI	Italiani			Stranieri			Totale		
	m	f	mf	m	f	mf	m	f	mf
Genova	6	1	7	6	1	7	12	2	14
Nisida (NA)	25	0	25	1	0	1	26	0	26
Santa Maria Capua Vetere (CE)	25	0	25	3	0	3	28	0	28
Lecce	30	2	32	5	0	5	35	2	37
Palermo	9	0	9	0	0	0	9	0	9
Caltanissetta	1	0	1	0	1	1	1	1	2
Sassari	14	3	17	0	0	0	14	3	17
Totale	110	6	116	15	2	17	125	8	133

Tabella 35 – Minorenni e giovani adulti dell'area penale assegnati ai Centri diurni polifunzionali secondo l'età, la nazionalità e il sesso. Anno 2023 - fino al 15 marzo. Dati di flusso.

Età	Italiani			Stranieri			Totale		
	m	f	mf	m	f	mf	m	f	mf
meno di 14 anni	0	0	0	0	0	0	0	0	0
14 anni	0	0	0	0	0	0	0	0	0
15 anni	8	0	8	1	0	1	9	0	9
16 anni	10	1	11	2	0	2	12	1	13
17 anni	28	2	30	4	0	4	32	2	34
giovani adulti	64	3	67	8	2	10	72	5	77
Totale	110	6	116	15	2	17	125	8	133

Tabella 36 – Minorenni e giovani adulti dell'area penale assegnati ai Centri diurni polifunzionali secondo la provenienza e il sesso. Anno 2023 - fino al 15 marzo. Dati di flusso.

Paesi di provenienza	Sesso		Totale
	maschi	femmine	
Italia	110	6	116
Altri Paesi dell'Unione Europea	2	0	2
Altri Paesi europei	2	1	3
Africa	8	1	9
America	3	0	3
Asia	0	0	0
Totale	125	8	133

N.B.: I Centri diurni polifunzionali sono frequentati anche da giovani a rischio devianza, anche se non sottoposti a procedimento penale, NON COMPRESI NEI DATI SOPRA INDICATI.

I dati sono acquisiti dal Sistema Informativo dei Servizi Minorili (SISM) e sono riferiti alla situazione alla data del 15 marzo 2023; l'elaborazione è stata effettuata in data 20 marzo 2023.

