



## **I Servizi della Giustizia Minorile**

### **15 febbraio 2013**

### ***Dati statistici***

Dipartimento Giustizia Minorile  
Ufficio I del Capo Dipartimento  
Servizio Statistica

Via Damiano Chiesa, 24 00136 - Roma  
Tel. 06/68188268 – 274 – 279 - 297  
E-mail: [statistiche.dgm@giustizia.it](mailto:statistiche.dgm@giustizia.it)

**Aggiornamento quindicinale**

## **Premessa**

La presente analisi statistica è stata pensata per fornire un quadro sintetico e aggiornato dei minori autori di reato in carico ai Servizi della Giustizia Minorile:

- gli *Uffici di Servizio Sociale per i minorenni* (USSM), che seguono i minori in tutte le fasi del procedimento penale, in particolare nell'attuazione dei provvedimenti giudiziari che non comportano una limitazione totale della libertà;
- i Servizi minorili residenziali:
  - i *Centri di prima accoglienza* (CPA), che ospitano temporaneamente i minori arrestati, fermati o accompagnati a seguito di flagranza di reato;
  - le *Comunità*, ministeriali e del privato sociale, in cui sono collocati i minori sottoposti alla specifica misura cautelare prevista dall'art.22 del D.P.R.448/88 (collocamento in comunità);
  - gli *Istituti penali per i minorenni* (IPM), che accolgono i minori detenuti in custodia cautelare o in esecuzione di pena.

La maggior parte dei minori autori di reato è in carico agli USSM nell'ambito di misure all'esterno; la detenzione, infatti, assume per i minorenni carattere di residualità, per lasciare spazio a percorsi e risposte alternativi, sempre a carattere penale.

Negli ultimi anni si sta assistendo ad una sempre maggiore applicazione del collocamento in comunità, non solo quale misura cautelare, ma anche nell'ambito di altri provvedimenti giudiziari, per la sua capacità di contemperare le esigenze educative con quelle contenitive di controllo.

L'utenza dei Servizi minorili è prevalentemente maschile; le ragazze sono soprattutto di nazionalità straniera e provengono dall'area dell'ex Jugoslavia e dalla Romania.

La presenza degli stranieri è maggiormente evidente nei Servizi residenziali; i dati sulle provenienze evidenziano come, negli ultimi anni, alle nazionalità tipiche della criminalità minorile, quali il Marocco, la Romania, l'Albania e i Paesi dell'ex Jugoslavia, tutt'ora prevalenti, si siano affiancate altre nazionalità, singolarmente poco rilevanti in termini numerici, ma che hanno contribuito a rendere multietnico e più complesso il quadro complessivo dell'utenza.

I Servizi minorili ospitano anche i giovani adulti, che hanno commesso il reato da minorenni e che rimangono in carico fino ai 21 anni di età; la componente adulta dell'utenza ha assunto negli ultimi anni un'importanza crescente, soprattutto in termini di presenza.

La criminalità minorile è connotata dalla prevalenza dei reati contro il patrimonio e, in particolare, dei reati di furto e rapina. Frequenti sono anche le violazioni delle disposizioni in materia di sostanze stupefacenti, mentre tra i reati contro la persona prevalgono le lesioni personali volontarie.

A cura dell'Ufficio I del Capo Dipartimento – Servizio Statistica:  
Concetto Zanghi (dirigente)  
Maria Stefania Totaro  
Viviana Condrò  
Monica Nolfo  
Irene Pergolini

## CENTRI DI PRIMA ACCOGLIENZA

Tabella 1 - Ingressi nei Centri di prima accoglienza negli anni dal 2006 al 2012, secondo la nazionalità e il sesso.

Anni	Italiani			Stranieri			Totale		
	m	f	mf	m	f	mf	m	f	mf
<b>2006</b>	1.404	76	<b>1.480</b>	1.462	563	<b>2.025</b>	2.866	639	<b>3.505</b>
<b>2007</b>	1.469	76	<b>1.545</b>	1.236	604	<b>1.840</b>	2.705	680	<b>3.385</b>
<b>2008</b>	1.462	85	<b>1.547</b>	1.021	340	<b>1.361</b>	2.483	425	<b>2.908</b>
<b>2009</b>	1.443	51	<b>1.494</b>	704	224	<b>928</b>	2.147	275	<b>2.422</b>
<b>2010</b>	1.355	68	<b>1.423</b>	616	214	<b>830</b>	1.971	282	<b>2.253</b>
<b>2011</b>	1.337	75	<b>1.412</b>	696	235	<b>931</b>	2.033	310	<b>2.343</b>
<b>2012</b>	1.191	65	<b>1.256</b>	668	269	<b>937</b>	1.859	334	<b>2.193</b>

N.B. I dati dell'anno 2012 riportano la situazione del Sistema Informativo dei Servizi Minorili (SISM) alla data del 18 febbraio 2013.

Grafico 1 - Ingressi nei Centri di prima accoglienza negli anni dal 2006 al 2012, secondo la nazionalità.

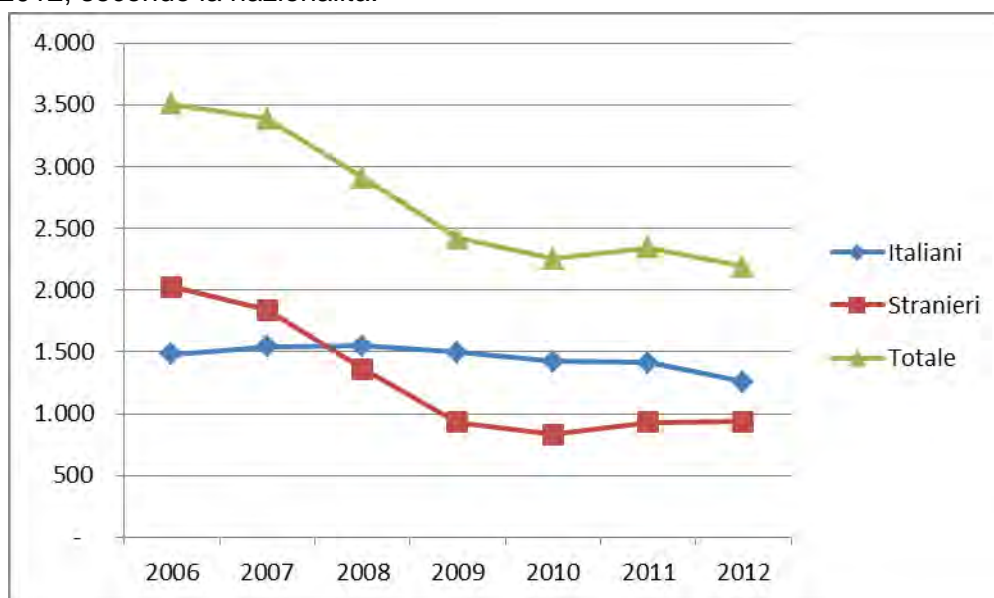


Tabella 2 – Ingressi nei Centri di prima accoglienza nell'anno 2013, secondo la nazionalità e il sesso. Situazione fino al 15 febbraio 2013.

Età	Italiani			Stranieri			Totale		
	m	f	mf	m	f	mf	m	f	mf
<b>minori di 14 anni</b>	0	0	<b>0</b>	1	3	<b>4</b>	1	3	<b>4</b>
<b>14 anni</b>	5	1	<b>6</b>	6	13	<b>19</b>	11	14	<b>25</b>
<b>15 anni</b>	28	0	<b>28</b>	12	7	<b>19</b>	40	7	<b>47</b>
<b>16 anni</b>	59	1	<b>60</b>	18	4	<b>22</b>	77	5	<b>82</b>
<b>17 anni</b>	70	3	<b>73</b>	52	8	<b>60</b>	122	11	<b>133</b>
<b>18 anni e oltre</b>	2	0	<b>2</b>	0	0	<b>0</b>	2	0	<b>2</b>
<b>Totale</b>	<b>164</b>	<b>5</b>	<b>169</b>	<b>89</b>	<b>35</b>	<b>124</b>	<b>253</b>	<b>40</b>	<b>293</b>

Fonte: Sistema Informativo dei Servizi Minorili (SISM). Elaborazione del 18 febbraio 2013.

Tabella 3 - Ingressi nei Centri di prima accoglienza nell'anno 2013, secondo la provenienza e il sesso. Situazione fino al 15 febbraio 2013.

Paesi di provenienza	Sesso		Totale
	maschi	femmine	
<b>Italia</b>	<b>164</b>	<b>5</b>	<b>169</b>
<b>Altri Paesi dell'Unione Europea</b>	<b>34</b>	<b>9</b>	<b>43</b>
Bulgaria	1	1	2
Germania	1	0	1
Polonia	1	0	1
Romania	31	8	39
<b>Altri Paesi europei</b>	<b>21</b>	<b>25</b>	<b>46</b>
Albania	7	0	7
Bosnia-Erzegovina	3	15	18
Croazia	3	6	9
Macedonia	2	0	2
Serbia	5	4	9
Ucraina	1	0	1
<b>Africa</b>	<b>31</b>	<b>0</b>	<b>31</b>
Burundi	1	0	1
Egitto	5	0	5
Ghana	1	0	1
Marocco	8	0	8
Senegal	4	0	4
Sudan	1	0	1
Tunisia	11	0	11
<b>Asia</b>	<b>1</b>	<b>0</b>	<b>1</b>
India	1	0	1
<b>America</b>	<b>2</b>	<b>1</b>	<b>3</b>
Ecuador	1	0	1
El Salvador	0	1	1
Perù	1	0	1
<b>Totale</b>	<b>253</b>	<b>40</b>	<b>293</b>

Fonte: Sistema Informativo dei Servizi Minorili (SISM). Elaborazione del 18 febbraio 2013.

Tabella 4 – Reati a carico dei minori entrati nei Centri di prima accoglienza nell'anno 2013, secondo la categoria. Situazione fino al 15 febbraio 2013.

Reati	Italiani			Stranieri			Totale		
	m	f	mf	m	f	mf	m	f	mf
<b>Contro la persona</b>	<b>15</b>	<b>1</b>	<b>16</b>	<b>16</b>	<b>0</b>	<b>16</b>	<b>31</b>	<b>1</b>	<b>32</b>
di cui: lesioni personali volontarie	7	1	8	11	0	11	18	1	19
omicidio volontario	6	0	6	0	0	0	6	0	6
<b>Contro il patrimonio</b>	<b>113</b>	<b>2</b>	<b>115</b>	<b>73</b>	<b>38</b>	<b>111</b>	<b>186</b>	<b>40</b>	<b>226</b>
di cui: furto	63	0	63	38	37	75	101	37	138
rapina	42	1	43	32	1	33	74	2	76
<b>Stupefacenti</b>	<b>61</b>	<b>3</b>	<b>64</b>	<b>19</b>	<b>0</b>	<b>19</b>	<b>80</b>	<b>3</b>	<b>83</b>
<b>Armi</b>	<b>9</b>	<b>0</b>	<b>9</b>	<b>4</b>	<b>0</b>	<b>4</b>	<b>13</b>	<b>0</b>	<b>13</b>
<b>Altri reati</b>	<b>7</b>	<b>0</b>	<b>7</b>	<b>2</b>	<b>0</b>	<b>2</b>	<b>9</b>	<b>0</b>	<b>9</b>
<b>Totale</b>	<b>205</b>	<b>6</b>	<b>211</b>	<b>114</b>	<b>38</b>	<b>152</b>	<b>319</b>	<b>44</b>	<b>363</b>

I dati sono riferiti ai reati per i quali i minori sono entrati in CPA; il numero dei reati è superiore al numero degli ingressi in quanto un minore può essere entrato nella struttura per uno o più reati.

Fonte: Sistema Informativo dei Servizi Minorili (SISM). Elaborazione del 18 febbraio 2013.

Tabella 5 - Ingressi e presenza media giornaliera nei Centri di prima accoglienza nell'anno 2013, per sede di CPA. Situazione fino al 15 febbraio 2013.

CPA	Ingresso stabile (compresi trasferimenti tra CPA)	Presenza media giornaliera
Torino	22	1,2
Genova	2	0,1
Milano	36	2,5
Treviso	9	0,6
Trieste	1	0,1
Trento	1	0,1
Bologna	7	0,5
Firenze	17	1,3
Roma	70	4,8
Ancona	0	0,0
L'Aquila	1	0,1
Napoli	42	2,4
Nisida (NA)	4	0,3
Salerno	5	0,4
Bari	13	0,8
Lecce	5	0,4
Taranto	3	0,2
Catanzaro	3	0,2
Reggio Calabria	3	0,3
Potenza	0	0,0
Palermo	13	1,4
Messina	2	0,2
Caltanissetta	3	0,2
Catania	22	1,5
Quartucciu (CA)	0	0,0
Sassari	9	0,5
<b>Totale</b>	<b>293</b>	<b>20,1</b>

Fonte: Sistema Informativo dei Servizi Minorili (SISM). Elaborazione del 18 febbraio 2013.

## COMUNITA'

Tabella 6 – Collocamenti in Comunità negli anni dal 2006 al 2012, secondo la nazionalità e il sesso.

Anni	Italiani			Stranieri			Totale		
	m	f	mf	m	f	mf	m	f	mf
2006	1.018	46	<b>1.064</b>	711	124	<b>835</b>	1.729	170	<b>1.899</b>
2007	1.173	46	<b>1.219</b>	706	130	<b>836</b>	1.879	176	<b>2.055</b>
2008	1.292	72	<b>1.364</b>	699	125	<b>824</b>	1.991	197	<b>2.188</b>
2009	1.358	61	<b>1.419</b>	609	72	<b>681</b>	1.967	133	<b>2.100</b>
2010	1.365	64	<b>1.429</b>	549	89	<b>638</b>	1.914	153	<b>2.067</b>
2011	1.447	86	<b>1.533</b>	604	93	<b>697</b>	2.051	179	<b>2.230</b>
2012	1.219	60	<b>1.279</b>	633	122	<b>755</b>	1.852	182	<b>2.034</b>

N.B. I dati dell'anno 2012 riportano la situazione del Sistema Informativo dei Servizi Minorili (SISM) alla data del 18 febbraio 2013.

Grafico 2 – Collocamenti in Comunità negli anni dal 2006 al 2012, secondo la nazionalità.

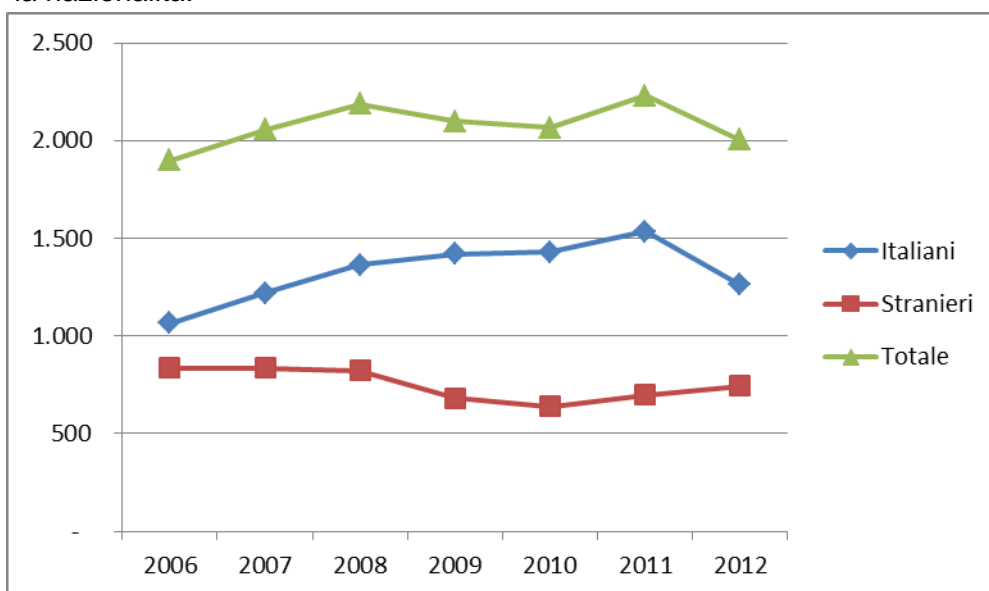


Tabella 7 – Collocamenti in Comunità nell'anno 2013, per età, nazionalità e sesso. Situazione fino al 15 febbraio 2013.

Età	Italiani			Stranieri			Totale		
	m	f	mf	m	f	mf	m	f	mf
minori di 14 anni	0	0	<b>0</b>	0	0	<b>0</b>	0	0	<b>0</b>
14 anni	4	1	<b>5</b>	2	4	<b>6</b>	6	5	<b>11</b>
15 anni	17	0	<b>17</b>	7	0	<b>7</b>	24	0	<b>24</b>
16 anni	36	1	<b>37</b>	14	3	<b>17</b>	50	4	<b>54</b>
17 anni	45	4	<b>49</b>	30	2	<b>32</b>	75	6	<b>81</b>
giovani adulti	22	1	<b>23</b>	10	0	<b>10</b>	32	1	<b>33</b>
<b>Totale</b>	<b>124</b>	<b>7</b>	<b>131</b>	<b>63</b>	<b>9</b>	<b>72</b>	<b>187</b>	<b>16</b>	<b>203</b>

Fonte: Sistema Informativo dei Servizi Minorili (SISM). Elaborazione del 18 febbraio 2013.

Tabella 8 - Collocamenti in Comunità nell'anno 2013, secondo la provenienza e il sesso. Situazione fino al 15 febbraio 2013.

Paesi di provenienza	Sesso		Totale
	maschi	femmine	
<b>Italia</b>	124	7	131
<b>Altri Paesi europei</b>	<b>16</b>	<b>5</b>	<b>21</b>
Albania	6	0	6
Bosnia-Erzegovina	1	1	2
Croazia	1	2	3
Kosovo	1	0	1
Moldova	2	0	2
Russa, Federazione	1	0	1
Serbia, Repubblica di	3	2	5
Ucraina	1	0	1
<b>Altri Paesi dell'Unione Europea</b>	<b>14</b>	<b>3</b>	<b>17</b>
Bulgaria	1	0	1
Germania	1	0	1
Romania	12	3	15
<b>Africa</b>	<b>29</b>	<b>0</b>	<b>29</b>
Egitto	2	0	2
Ghana	2	0	2
Libia	1	0	1
Marocco	10	0	10
Senegal	2	0	2
Tunisia	12	0	12
<b>Asia</b>	<b>2</b>	<b>0</b>	<b>2</b>
India	1	0	1
Pakistan	1	0	1
<b>America</b>	<b>2</b>	<b>1</b>	<b>3</b>
Ecuador	1	0	1
El Salvador	0	1	1
Perù	1	0	1
<b>Totale</b>	<b>187</b>	<b>16</b>	<b>203</b>

Fonte: Sistema Informativo dei Servizi Minorili (SISM). Elaborazione del 18 febbraio 2013 .

Tabella 9 – Reati a carico dei minori collocati in Comunità nell'anno 2013, secondo la categoria. Situazione fino al 15 febbraio 2013.

Reati	Italiani			Stranieri			Totale		
	m	f	mf	m	f	mf	m	f	mf
<b>Contro la persona</b>	<b>28</b>	<b>1</b>	<b>29</b>	<b>25</b>	<b>0</b>	<b>25</b>	<b>53</b>	<b>1</b>	<b>54</b>
<i>Omicidio volontario</i>	8	0	8	2	0	2	10	0	10
<i>Lesioni personali volontarie</i>	12	0	12	12	0	12	24	0	24
<i>Violenza privata, minaccia</i>	4	1	5	7	0	7	11	1	12
<i>Violenze sessuali</i>	4	0	4	4	0	4	8	0	8
<b>Contro il patrimonio</b>	<b>103</b>	<b>4</b>	<b>107</b>	<b>69</b>	<b>10</b>	<b>79</b>	<b>172</b>	<b>14</b>	<b>186</b>
<i>Furto</i>	43	3	46	34	8	42	77	11	88
<i>Rapina</i>	47	0	47	24	1	25	71	1	72
<i>Estorsione</i>	3	1	4	7	1	8	10	2	12
<i>Danni a cose, animali, terreni</i>	1	0	1	1	0	1	2	0	2
<i>Truffa, ecc.</i>	1	0	1	0	0	0	1	0	1
<i>Ricettazione</i>	8	0	8	3	0	3	11	0	11
<b>Contro lo Stato, le altre istituzioni sociali e l'ordine pubblico</b>	<b>2</b>	<b>0</b>	<b>2</b>	<b>2</b>	<b>0</b>	<b>2</b>	<b>4</b>	<b>0</b>	<b>4</b>
<b>Stupefacenti</b>	<b>53</b>	<b>3</b>	<b>56</b>	<b>13</b>	<b>0</b>	<b>13</b>	<b>66</b>	<b>3</b>	<b>69</b>
<b>Armi</b>	<b>23</b>	<b>1</b>	<b>24</b>	<b>6</b>	<b>1</b>	<b>7</b>	<b>29</b>	<b>2</b>	<b>31</b>
<b>Altri reati</b>	<b>4</b>	<b>1</b>	<b>5</b>	<b>6</b>	<b>1</b>	<b>7</b>	<b>10</b>	<b>2</b>	<b>12</b>
<b>Totale</b>	<b>213</b>	<b>10</b>	<b>223</b>	<b>121</b>	<b>12</b>	<b>133</b>	<b>334</b>	<b>22</b>	<b>356</b>

I dati sono riferiti ai reati per i quali i minori sono stati collocati in Comunità; il numero dei reati è superiore al numero degli ingressi in quanto un minore può essere entrato nella struttura per uno o più reati.

Fonte: Sistema Informativo dei Servizi Minorili (SISM). Elaborazione del 18 febbraio 2013.

Tabella 10 – Presenza media giornaliera nelle Comunità nel periodo dal 2006 al 2012, secondo la nazionalità e il sesso.

Anni	Italiani			Stranieri			Totale		
	m	f	mf	m	f	mf	m	f	mf
2006	280	17	297	149	18	167	428	35	463
2007	343	21	364	164	16	180	508	37	544
2008	419	28	447	216	14	230	635	42	677
2009	495	29	524	228	12	240	723	41	764
2010	578	29	607	205	15	220	783	44	827
2011	613	37	650	234	20	253	847	57	904
2012	632	44	685	262	20	286	894	64	958

N.B. I dati dell'anno 2012 riportano la situazione del Sistema Informativo dei Servizi Minorili (SISM) alla data del 18 febbraio 2013.

Grafico 3 – Presenza media giornaliera nelle Comunità nel periodo dal 2006 all'anno 2012, secondo la nazionalità.

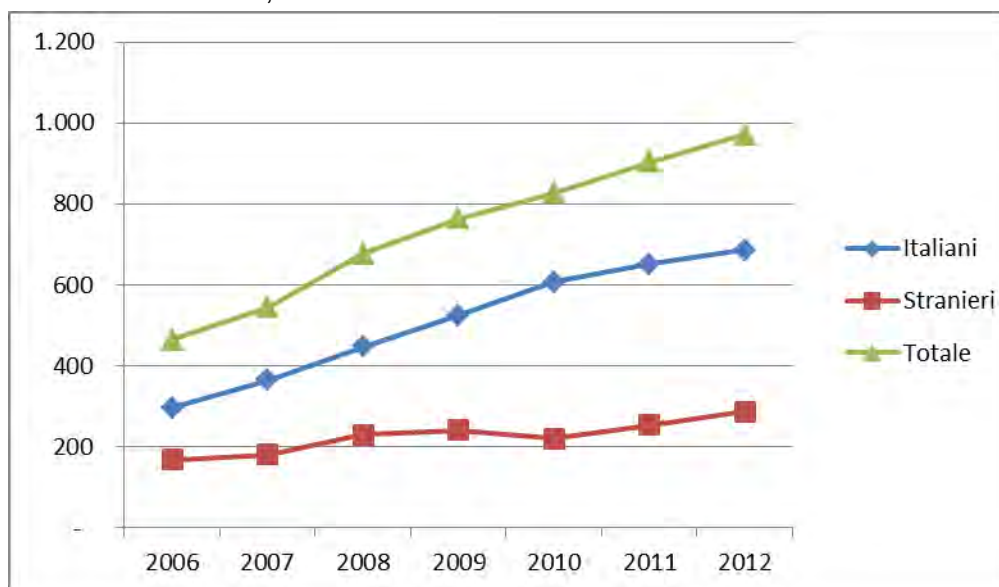


Tabella 11 - Ingressi e presenza media giornaliera nelle Comunità ministeriali nell'anno 2013, per sede. Situazione fino al 15 febbraio 2013.

Comunità ministeriali	Collocamenti (compresi trasferimenti tra Comunità)	Presenza media giornaliera
Genova	2	3,4
Bologna	5	5,6
Napoli	4	3,8
Nisida (NA)	0	8,3
Salerno	1	3,8
Santa Maria Capua Vetere	2	6,2
Lecce	2	7,4
Reggio Calabria	3	4,2
Potenza	3	5,9
Caltanissetta	5	7,3
<b>Totale</b>	<b>27</b>	<b>55,9</b>

Fonte: Sistema Informativo dei Servizi Minorili (SISM). Elaborazione del 18 febbraio 2013.



## ISTITUTI PENALI PER I MINORENNI

Tabella 12 – Ingressi negli Istituti penali per i minorenni negli anni dal 2006 al 2012, secondo la nazionalità e il sesso.

Anni	Italiani			Stranieri			Totale		
	m	f	mf	m	f	mf	m	f	mf
<b>2006</b>	551	30	<b>581</b>	625	156	<b>781</b>	1.176	186	<b>1.362</b>
<b>2007</b>	609	36	<b>645</b>	536	156	<b>692</b>	1.145	192	<b>1.337</b>
<b>2008</b>	657	37	<b>694</b>	524	129	<b>653</b>	1.181	166	<b>1.347</b>
<b>2009</b>	666	33	<b>699</b>	414	109	<b>523</b>	1.080	142	<b>1.222</b>
<b>2010</b>	689	24	<b>713</b>	355	104	<b>459</b>	1.044	128	<b>1.172</b>
<b>2011</b>	714	21	<b>735</b>	409	102	<b>511</b>	1.123	123	<b>1.246</b>
<b>2012</b>	647	18	<b>665</b>	468	119	<b>587</b>	1.115	137	<b>1.252</b>

N.B. I dati dell'anno 2012 riportano la situazione del Sistema Informativo dei Servizi Minorili (SISM) alla data del 18 febbraio 2013.

Grafico 4 – Ingressi negli Istituti penali per i minorenni negli anni dal 2006 al 2012, secondo la nazionalità.

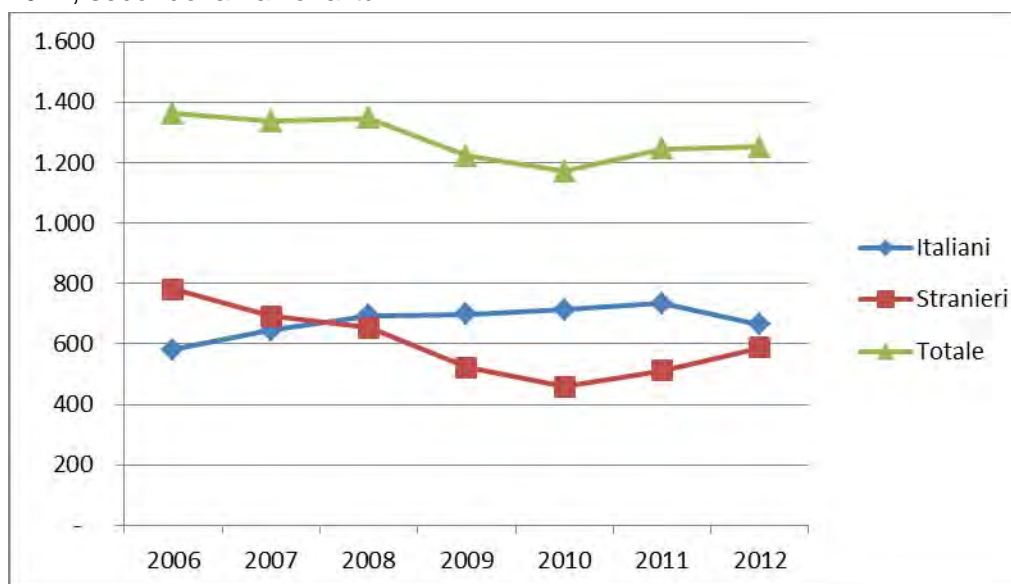


Tabella 13 – Ingressi negli Istituti penali per i minorenni nell'anno 2013, per età, nazionalità e sesso. Situazione fino al 15 febbraio 2013.

Età	Italiani			Stranieri			Totale		
	m	f	mf	m	f	mf	m	f	mf
<b>14 anni</b>	1	0	<b>1</b>	3	6	<b>9</b>	4	6	<b>10</b>
<b>15 anni</b>	11	0	<b>11</b>	3	1	<b>4</b>	14	1	<b>15</b>
<b>16 anni</b>	29	1	<b>30</b>	10	2	<b>12</b>	39	3	<b>42</b>
<b>17 anni</b>	36	2	<b>38</b>	22	4	<b>26</b>	58	6	<b>64</b>
<b>giovani adulti</b>	22	0	<b>22</b>	6	5	<b>11</b>	28	5	<b>33</b>
<b>Totale</b>	<b>99</b>	<b>3</b>	<b>102</b>	<b>44</b>	<b>18</b>	<b>62</b>	<b>143</b>	<b>21</b>	<b>164</b>

Fonte: Sistema Informativo dei Servizi Minorili (SISM). Elaborazione del 18 febbraio 2013.

Tabella 14 - Ingressi negli Istituti penali per i minorenni nell'anno 2012, secondo la provenienza e il sesso. Situazione fino al 15 febbraio 2013.

Paesi di provenienza	Sesso		Totale
	maschi	femmine	
<b>Italia</b>	<b>99</b>	<b>3</b>	<b>102</b>
<b>Altri Paesi dell'Unione Europea</b>	<b>9</b>	<b>3</b>	<b>12</b>
Polonia	1	0	1
Romania	8	3	11
<b>Altri Paesi europei</b>	<b>7</b>	<b>15</b>	<b>22</b>
Albania	1	0	1
Bosnia-Erzegovina	1	6	7
Croazia	1	3	4
Macedonia	1	0	1
Moldova	2	0	2
Serbia	1	6	7
<b>Africa</b>	<b>25</b>	<b>0</b>	<b>25</b>
Burkina Faso	1	0	1
Costa d'Avorio	1	0	1
Egitto	1	0	1
Gabon	1	0	1
Marocco	9	0	9
Senegal	4	0	4
Tunisia	8	0	8
<b>Asia</b>	<b>1</b>	<b>0</b>	<b>1</b>
Pakistan	1	0	1
<b>America</b>	<b>2</b>	<b>0</b>	<b>2</b>
Bolivia	1	0	1
Perù	1	0	1
<b>Totale</b>	<b>143</b>	<b>21</b>	<b>164</b>

Fonte: Sistema Informativo dei Servizi Minorili (SISM). Elaborazione del 18 febbraio 2013.

Tabella 15 – Reati a carico dei minori entrati negli Istituti penali per i minorenni nell'anno 2013, secondo la categoria. Situazione fino al 15 febbraio 2013.

Reati	Italiani			Stranieri			Totale		
	m	f	mf	m	f	mf	m	f	mf
<b>Contro la persona</b>	<b>26</b>	<b>5</b>	<b>31</b>	<b>11</b>	<b>0</b>	<b>11</b>	<b>37</b>	<b>5</b>	<b>42</b>
<i>omicidio volontario</i>	7	2	9	0	0	0	7	2	9
<i>omicidio colposo</i>	0	0	0	1	0	1	1	0	1
<i>lesioni personali volontarie</i>	9	1	10	5	0	5	14	1	15
<i>violenza privata, minaccia</i>	5	2	7	1	0	1	6	2	8
<i>violenze sessuali</i>	4	0	4	4	0	4	8	0	8
<i>atti sessuali con minorenne</i>	1	0	1	0	0	0	1	0	1
<b>Contro il patrimonio</b>	<b>120</b>	<b>3</b>	<b>123</b>	<b>54</b>	<b>26</b>	<b>80</b>	<b>174</b>	<b>29</b>	<b>203</b>
<i>furto</i>	54	0	54	25	24	49	79	24	103
<i>rapina</i>	52	3	55	20	2	22	72	5	77
<i>estorsione</i>	5	0	5	4	0	4	9	0	9
<i>sequestro di persona</i>	0	0	0	1	0	1	1	0	1
<i>danni a cose, animali, terreni</i>	1	0	1	1	0	1	2	0	2
<i>truffa</i>	0	0	0	1	0	1	1	0	1
<i>ricettazione</i>	8	0	8	2	0	2	10	0	10
<b>Contro Stato, altre istituzioni, ordine pubblico</b>	<b>6</b>	<b>0</b>	<b>6</b>	<b>1</b>	<b>0</b>	<b>1</b>	<b>7</b>	<b>0</b>	<b>7</b>
<i>Violenza, resistenza, oltraggio</i>	5	0	5	1	0	1	6	0	6
<i>Contro l'amministrazione della giustizia</i>	1	0	1	0	0	0	1	0	1
<b>Stupefacenti</b>	<b>24</b>	<b>0</b>	<b>24</b>	<b>12</b>	<b>0</b>	<b>12</b>	<b>36</b>	<b>0</b>	<b>36</b>
<b>Armi</b>	<b>26</b>	<b>0</b>	<b>26</b>	<b>4</b>	<b>1</b>	<b>5</b>	<b>30</b>	<b>1</b>	<b>31</b>
<b>Altri reati</b>	<b>12</b>	<b>0</b>	<b>12</b>	<b>7</b>	<b>2</b>	<b>9</b>	<b>19</b>	<b>2</b>	<b>21</b>
<b>Totale</b>	<b>214</b>	<b>8</b>	<b>222</b>	<b>89</b>	<b>29</b>	<b>118</b>	<b>303</b>	<b>37</b>	<b>340</b>

I dati sono riferiti ai reati per i quali i minori sono entrati in IPM; il numero dei reati è superiore al numero degli ingressi in quanto un minore può essere entrato nella struttura per uno o più reati. Fonte: Sistema Informativo dei Servizi Minorili (SISM). Elaborazione del 18 febbraio 2013.

Tabella 16 – Presenza media giornaliera negli Istituti penali per i minorenni nel periodo dal 2006 al 2012, secondo la nazionalità e il sesso.

Anni	Italiani			Stranieri			Totale		
	m	f	mf	m	f	mf	m	f	mf
2006	183	9	191	189	38	227	372	47	418
2007	199	6	205	182	36	218	380	42	422
2008	244	13	257	179	33	212	422	46	468
2009	290	6	296	179	28	207	469	34	503
2010	300	9	308	138	28	165	438	36	474
2011	319	6	325	140	21	161	459	27	486
2012	304	4	309	171	30	200	475	34	509

N.B. I dati dell'anno 2012 riportano la situazione del Sistema Informativo dei Servizi Minorili (SISM) alla data del 18 febbraio 2013.

Grafico 5 – Presenza media giornaliera negli Istituti penali per i minorenni nel periodo dal 2006 al 2012, secondo la nazionalità.

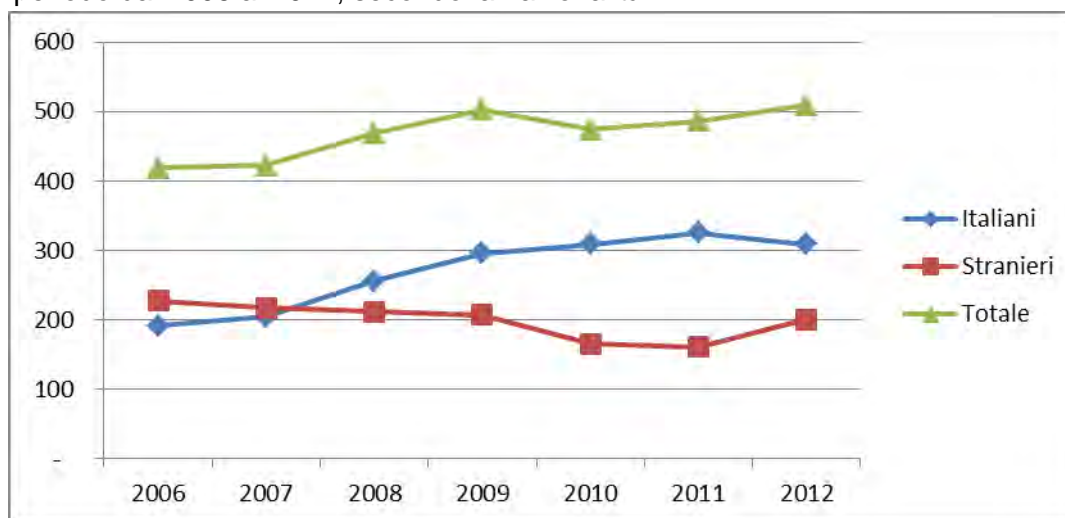


Tabella 17 - Ingressi e presenza media giornaliera negli Istituti penali per i minorenni nell'anno 2013, per sede. Situazione fino al 15 febbraio 2013.

IPM	Ingresso stabile (compresi trasferimenti tra IPM)	Presenza media giornaliera
Milano	25	53,5
Torino	13	27,1
Pontremoli (MS)	7	12,5
Treviso	9	18,8
Bologna	16	24,5
Firenze	10	13,5
Roma	20	46,1
L'Aquila – temporaneamente chiuso	0	0,0
Nisida (NA)	26	56,2
Airola (BN)	13	33,2
Bari	22	21,0
Lecce – temporaneamente chiuso	0	0,0
Catanzaro	7	19,8
Potenza	5	10,9
Palermo	19	31,7
Caltanissetta	5	10,8
Acireale (CT)	11	18,8
Catania	16	62,0
Quartucciu (CA)	5	5,8
<b>Totale</b>	<b>229</b>	<b>466,2</b>

Fonte: Sistema Informativo dei Servizi Minorili (SISM). Elaborazione del 18 febbraio 2013.

## UFFICI DI SERVIZIO SOCIALE PER I MINORENNI

Tabella 18 – Soggetti in carico agli Uffici di servizio sociale per i minorenni negli anni dal 2007 al 2012, secondo la nazionalità e il sesso.

Anni	Italiani			Stranieri			Totale		
	m	f	mf	m	f	mf	m	f	mf
<b>2007</b>	10.689	1.083	<b>11.772</b>	2.516	456	<b>2.972</b>	13.205	1.539	<b>14.744</b>
<b>2008</b>	13.015	1.382	<b>14.397</b>	2.944	473	<b>3.417</b>	15.959	1.855	<b>17.814</b>
<b>2009</b>	14.023	1.457	<b>15.480</b>	2.981	424	<b>3.405</b>	17.004	1.881	<b>18.885</b>
<b>2010</b>	14.335	1.337	<b>15.672</b>	2.387	304	<b>2.691</b>	16.722	1.641	<b>18.363</b>
<b>2011</b>	15.260	1.624	<b>16.884</b>	2.870	403	<b>3.273</b>	18.130	2.027	<b>20.157</b>
<b>2012</b>	14.885	1.769	<b>16.654</b>	3.343	459	<b>3.802</b>	18.228	2.228	<b>20.456</b>

N.B.: I dati comprendono i minori in carico da periodi precedenti. I dati dell'anno 2012 riportano la situazione del Sistema Informativo dei Servizi Minorili (SISM) alla data del 18 febbraio 2013.

Grafico 6 – Soggetti in carico agli Uffici di servizio sociale per i minorenni negli anni dal 2007 al 2012, secondo la nazionalità.

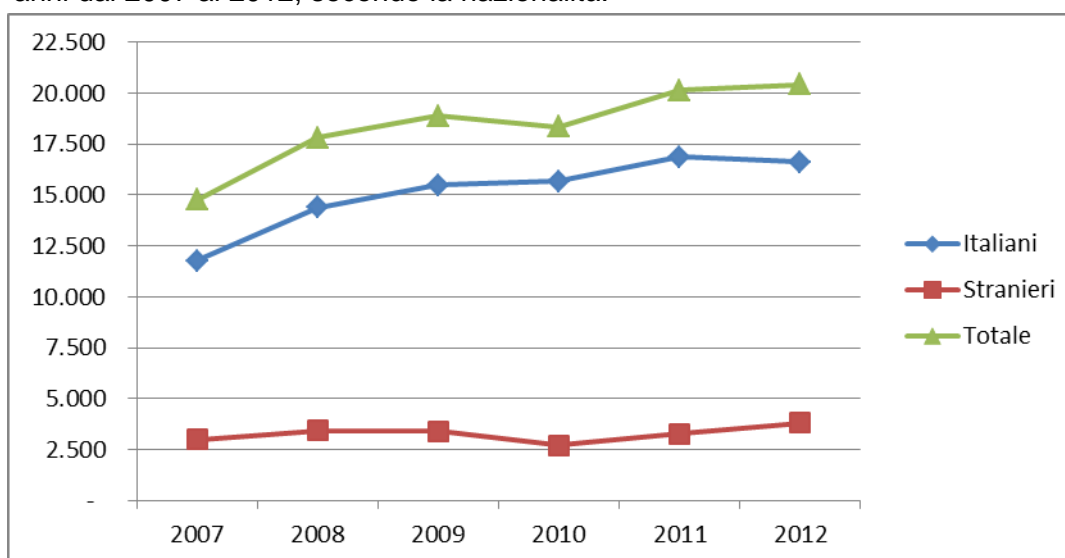


Grafico 7 – Soggetti in carico agli Uffici di servizio sociale per i minorenni nell'anno 2012, secondo il periodo di presa in carico.

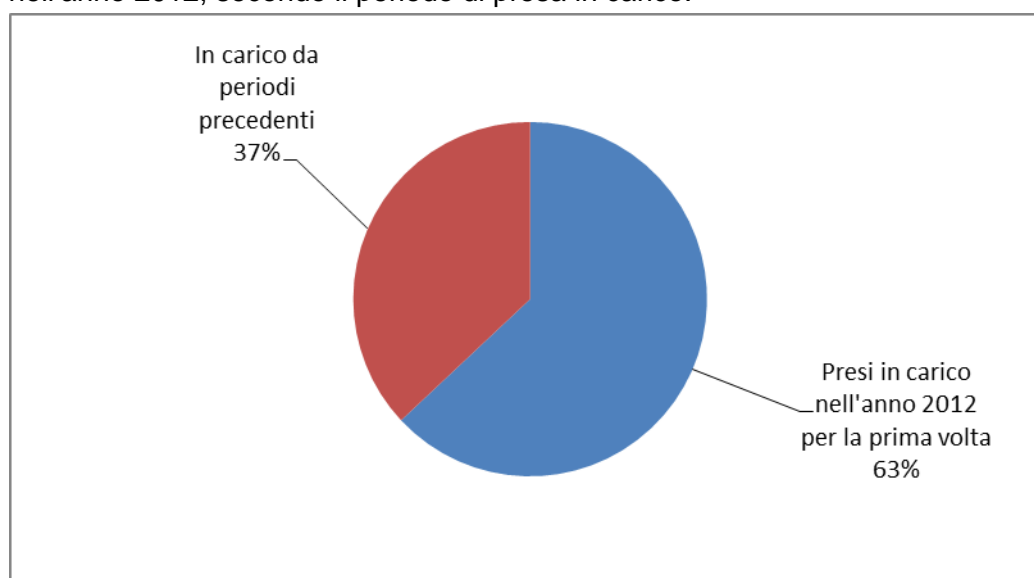


Tabella 19 - Soggetti in carico agli Uffici di servizio sociale per i minorenni nell'anno 2013, secondo la provenienza e il sesso. Situazione fino al 15 febbraio 2013.

Paesi di provenienza	Sesso		Totale
	maschi	femmine	
<b>Italia</b>	<b>10.584</b>	<b>1.191</b>	<b>11.775</b>
<b>Paesi dell'Unione Europea</b>	<b>520</b>	<b>103</b>	<b>623</b>
di cui: Bulgaria	14	4	18
Germania	8	2	10
Polonia	27	7	34
Romania	443	85	528
<b>Altri Paesi europei</b>	<b>708</b>	<b>168</b>	<b>876</b>
di cui: Albania	319	22	341
Bosnia-Erzegovina	45	31	76
Croazia	43	51	94
Kosovo	40	2	42
Macedonia	58	15	73
Moldova	63	6	69
Russa, Fed.	9	3	12
Serbia	62	30	92
Ucraina	51	5	56
<b>Africa</b>	<b>975</b>	<b>31</b>	<b>1.006</b>
di cui: Algeria	19	1	20
Congo	12	0	12
Costa d'Avorio	18	0	18
Egitto	59	0	59
Gabon	19	1	20
Ghana	20	0	20
Marocco	521	25	546
Nigeria	15	1	16
Senegal	62	1	63
Tunisia	176	1	177
<b>Asia</b>	<b>103</b>	<b>10</b>	<b>113</b>
di cui: Bangladesh	24	0	24
Cina	18	4	22
Filippine	11	2	13
India	14	1	15
Pakistan	10	0	10
<b>America</b>	<b>250</b>	<b>30</b>	<b>280</b>
di cui: Brasile	23	1	24
Colombia	21	7	28
Dominicana, Rep.	21	3	24
Ecuador	102	10	112
Perù	44	6	50
<b>Oceania</b>	<b>2</b>	<b>1</b>	<b>3</b>
<b>Apolidi</b>	<b>5</b>	<b>3</b>	<b>8</b>
<b>Totale</b>	<b>13.147</b>	<b>1.537</b>	<b>14.684</b>

La tabella riporta il dettaglio dei Paesi per i quali il numero di minori è risultato pari o superiore a 10.

Fonte: Sistema Informativo dei Servizi Minorili (SISM). Elaborazione del 18 febbraio 2013.

Tabella 20 – Reati dei soggetti in carico agli Uffici di servizio sociale per i minorenni nell'anno 2013, secondo la categoria. Situazione fino al 15 febbraio 2013.

Reati	Italiani			Stranieri			Totale		
	m	f	mf	m	f	mf	m	f	mf
<b>Contro la persona</b>	<b>6.465</b>	<b>835</b>	<b>7.300</b>	<b>1.592</b>	<b>124</b>	<b>1.716</b>	<b>8.057</b>	<b>959</b>	<b>9.016</b>
di cui: omicidio volontario	144	4	148	53	1	54	197	5	202
lesioni personali volontarie	2.460	278	2.738	720	58	778	3.180	336	3.516
percosse	266	57	323	70	5	75	336	62	398
rissa	308	35	343	86	3	89	394	38	432
violenza privata, minaccia	1.580	225	1.805	343	33	376	1.923	258	2.181
violenze sessuali	602	6	608	190	2	192	792	8	800
atti sessuali con minorenne	111	0	111	13	0	13	124	0	124
sfruttamento pornografia e prostituzione minorile	107	9	116	9	1	10	116	10	126
ingiurie e diffamazioni	760	213	973	99	20	119	859	233	1.092
<b>Contro il patrimonio</b>	<b>11.174</b>	<b>907</b>	<b>12.081</b>	<b>3.957</b>	<b>644</b>	<b>4.601</b>	<b>15.131</b>	<b>1.551</b>	<b>16.682</b>
di cui: furto	5.309	616	5.925	2.181	549	2.730	7.490	1.165	8.655
rapina	2.689	94	2.783	901	60	961	3.590	154	3.744
danni	1.257	95	1.352	265	7	272	1.522	102	1.624
ricettazione	1.222	42	1.264	410	14	424	1.632	56	1.688
estorsione	564	37	601	177	13	190	741	50	791
truffa	102	12	114	7	0	7	109	12	121
<b>Contro famiglia, moralità pubblica, buon costume</b>	<b>190</b>	<b>13</b>	<b>203</b>	<b>41</b>	<b>3</b>	<b>44</b>	<b>231</b>	<b>16</b>	<b>247</b>
di cui: maltrattamenti in famiglia	90	8	98	15	1	16	105	9	114
<b>Contro Stato, altre istituzioni, ordine pubblico</b>	<b>1.172</b>	<b>127</b>	<b>1.299</b>	<b>304</b>	<b>44</b>	<b>348</b>	<b>1.476</b>	<b>171</b>	<b>1.647</b>
di cui: violenza, resistenza a P.U.	890	55	945	242	28	270	1.132	83	1.215
contro l'amministrazione della giustizia	161	64	225	37	15	52	198	79	277
contro l'ordine pubblico	92	4	96	21	1	22	113	5	118
<b>Stupefacenti</b>	<b>2.615</b>	<b>195</b>	<b>2.810</b>	<b>536</b>	<b>31</b>	<b>567</b>	<b>3.151</b>	<b>226</b>	<b>3.377</b>
<b>Falsità in atti e persone</b>	<b>209</b>	<b>34</b>	<b>243</b>	<b>94</b>	<b>37</b>	<b>131</b>	<b>303</b>	<b>71</b>	<b>374</b>
<b>Armi</b>	<b>1.475</b>	<b>34</b>	<b>1.509</b>	<b>271</b>	<b>21</b>	<b>292</b>	<b>1.746</b>	<b>55</b>	<b>1.801</b>
<b>Codice della strada</b>	<b>1.202</b>	<b>28</b>	<b>1.230</b>	<b>155</b>	<b>10</b>	<b>165</b>	<b>1.357</b>	<b>38</b>	<b>1.395</b>
<b>Altri reati</b>	<b>1.015</b>	<b>106</b>	<b>1.121</b>	<b>256</b>	<b>24</b>	<b>280</b>	<b>1.271</b>	<b>130</b>	<b>1.401</b>
<b>Totale</b>	<b>25.517</b>	<b>2.279</b>	<b>27.796</b>	<b>7.206</b>	<b>938</b>	<b>8.144</b>	<b>32.723</b>	<b>3.217</b>	<b>35.940</b>

I dati sono riferiti ai reati dei procedimenti penali a carico dei minori nel periodo in esame; il numero dei reati è superiore al numero dei minori in quanto un minore può avere a carico uno o più reati.

La tabella riporta il dettaglio delle tipologie di reato con frequenza pari o superiore a 100.

Fonte: Sistema Informativo dei Servizi Minorili (SISM). Elaborazione del 18 febbraio 2013.