

**MINISTERO DELLA GIUSTIZIA**  
**Dipartimento dell'Amministrazione Penitenziaria**

**SCARCERAZIONI PER ESPULSIONE**

*Analisi statistica dei dati relativi alle espulsioni eseguite nei confronti di  
soggetti stranieri ristretti negli Istituti Penitenziari Italiani*

Aggiornato al mese di Ottobre 2004



a cura della Sezione Statistica  
Ufficio per lo Sviluppo e la Gestione del Sistema Informativo Automatizzato

### **PREMESSA**

Questo elaborato, relativo alle espulsioni disposte nei confronti degli stranieri ristretti nelle carceri italiane, si propone di fornire gli strumenti per la valutazione dell'impatto sul sistema penitenziario delle misure previste dalla legge 30 luglio 2002, n. 189 (anche detta "Bossi-Fini") ed in particolare dell'articolo 15, che sostituisce l'articolo 16 della cosiddetta legge "Turco-Napolitano" (d. l.vo 25 luglio 1998, n. 286).

L'articolo 15 della legge n. 189 del 2002 prevede che la misura dell'espulsione venga disposta nei seguenti casi:

- da parte del giudice, quando egli ritenga di dover irrogare la pena detentiva entro il limite di due anni, in sostituzione della pena e per un periodo non inferiore a cinque anni.
- da parte del magistrato di sorveglianza, nei confronti di detenuti stranieri con pena detentiva, anche residua, non superiore a due anni come alternativa alla detenzione.

### **NOTA METODOLOGICA**

Le informazioni utili ai fini del monitoraggio sono state estratte dall'archivio nazionale detenuti, che contiene tra le altre cose i dettagli relativi alle singole scarcerazioni avvenute. In particolare sono state prese in considerazione la nazionalità e il periodo della scarcerazione, tenendo conto del motivo di uscita dal circuito penitenziario per individuare i detenuti sottoposti a espulsione.

A tale proposito è necessaria una precisazione: non tutte le scarcerazioni per espulsione vengono disposte (ai sensi della legge Bossi-Fini) come sanzioni sostitutive o alternative alla detenzione. Si può anche verificare ad esempio il caso di espulsioni eseguite a pena espiata, a titolo di misura di sicurezza.

Tale evenienza tuttavia ricorre con una frequenza molto bassa, stimata intorno al 2% del totale delle scarcerazioni per espulsione: di conseguenza circa il 98% dei casi consiste in espulsioni disposte ai sensi della legge Bossi-Fini, entrata in vigore nel corso dell'anno 2002. La stima indicata è stata calcolata sulla base di un sottogruppo di casi, per i quali sono stati valutati i dettagli dei provvedimenti emessi (con particolare riguardo a quello di espulsione).

Tornando all'oggetto della ricerca, sono stati analizzati i dati relativi all'anno corrente, con un dettaglio mensile: per quanto riguarda la nazionalità sono stati adottati criteri di raggruppamento dei singoli paesi in aree geografiche, allo scopo di evidenziare i casi con un maggior numero di espulsioni.

**ANALISI DEI DATI**

Dati mensili

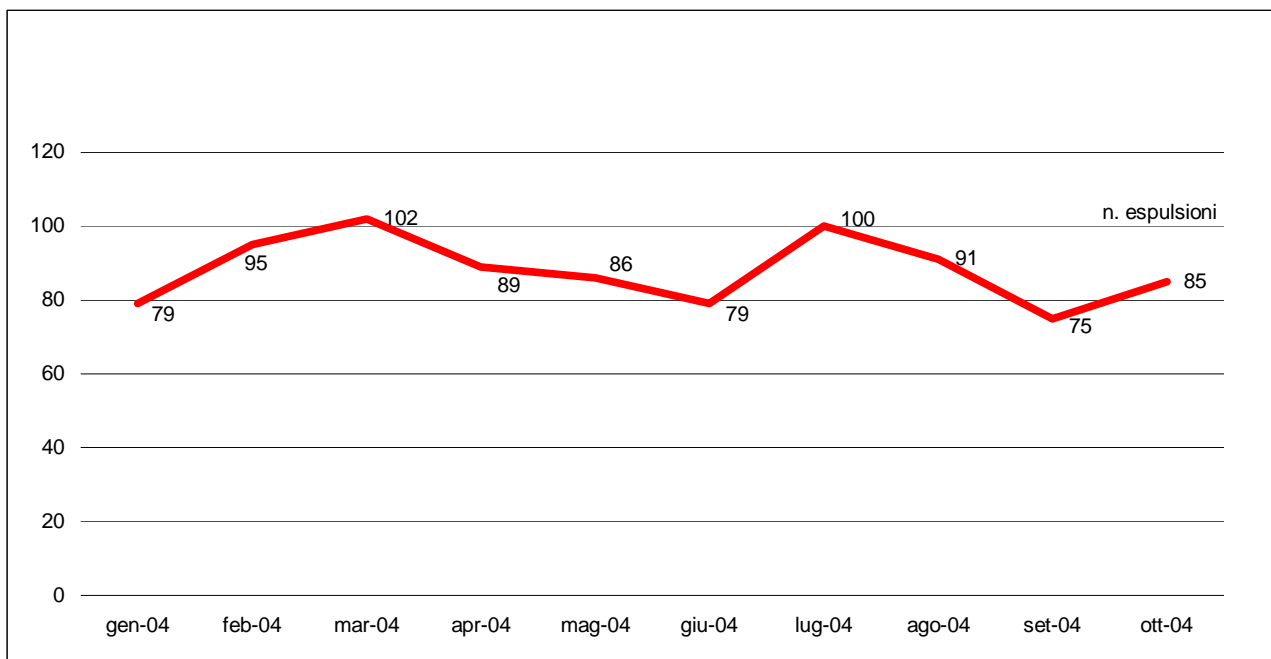
L'osservazione dell'andamento delle espulsioni disposte nei confronti degli stranieri ristretti nelle carceri italiane è stata condotta raggruppando i casi per mese, a partire da Gennaio 2004. Il risultato di questa elaborazione è rappresentato nella tavola seguente e nel grafico successivo:

**Tabella 1 - Scarcerazioni per espulsione**

<b>Mese</b>	<b>N. Espulsioni</b>
Gennaio	79
Febbraio	95
Marzo	102
Aprile	89
Maggio	86
Giugno	79
Luglio	100
Agosto	91
Settembre	75
Ottobre	85
<b>Totale</b>	<b>881</b>

*Anno 2004, dati mensili*

**Figura 1 - Scarcerazioni per espulsione**



*Anno 2004, dati mensili*

Dall'osservazione della rappresentazione grafica si desume che nel corso dell'anno 2004 il numero di detenuti stranieri scarcerati per espulsione ha subito oscillazioni intorno ad un valore medio, senza mostrare una tendenza decisa alla crescita o al declino.

### Dati per nazionalità

La seconda parte dell'indagine sui detenuti stranieri espulsi nel corso del 2004 riguarda le informazioni sulla nazionalità, riportate nel dettaglio di ogni singolo paese in appendice. Da tale distribuzione si può desumere che il flusso riguarda soprattutto paesi come l'Albania, la Romania, il Marocco e la Tunisia, mentre per gli altri si osservano valori abbastanza trascurabili.

La tavola seguente contiene invece i dati aggregati per area geografica: la classificazione adottata tiene conto dei paesi a cui corrisponde una presenza più massiccia di detenuti in carcere, accorpare invece gli altri qualora si riferiscano ad un numero poco rilevante di soggetti.

Il grafico successivo riporta i dati relativi al numero di espulsioni per area, evidenziando chiaramente come i flussi siano diretti, come anticipato, verso Albania, Romania, Marocco e Tunisia e, a livello aggregato, verso i paesi del Sud America e della Ex Jugoslavia.

**Tabella 2 - Numero espulsioni per area geografica**

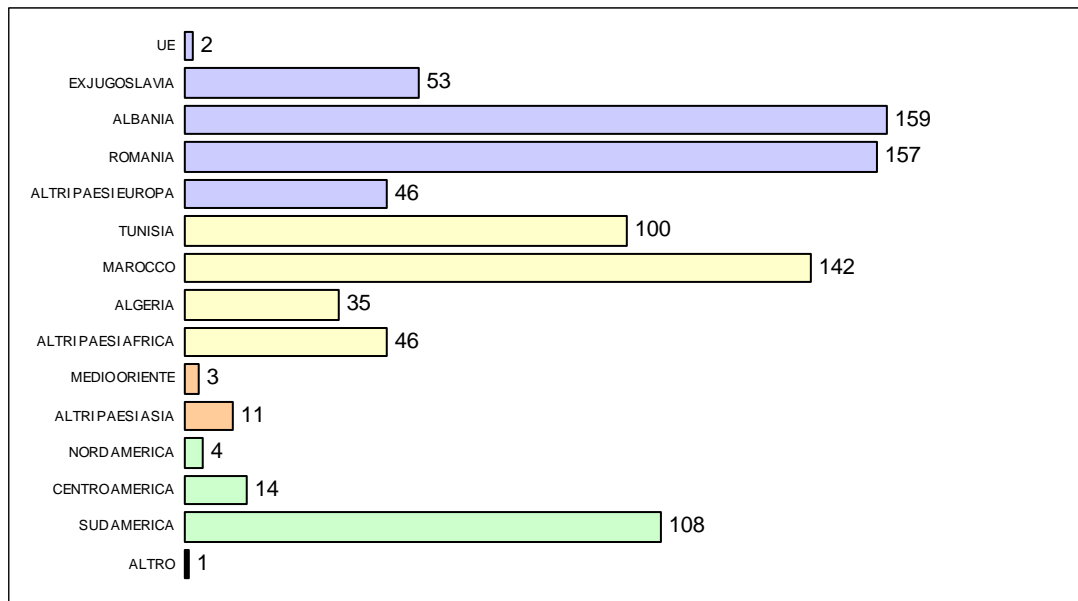
---

<b>Area Geografica</b>	<b>N. Espulsioni</b>
UE	2
EX JUGOSLAVIA	53
ALBANIA	159
ROMANIA	157
ALTRI PAESI EUROPA	46
TUNISIA	100
MAROCCO	142
ALGERIA	35
ALTRI PAESI AFRICA	46
MEDIO ORIENTE	3
ALTRI PAESI ASIA	11
NORD AMERICA	4
CENTRO AMERICA	14
SUD AMERICA	108
ALTRO	1
<b><i>Totale</i></b>	<b><i>881</i></b>

---

*Gennaio - Ottobre 2004*

**Figura 2 - Numero espulsioni per area geografica**



*Gennaio - Ottobre 2004*

APPENDICE

Continente	area geografica	paese	n. espulsioni
<b>EUROPA</b>			
	<b>UE</b>		
		AUSTRIA	1
		SPAGNA	1
	<b>Totale UE</b>		<b>2</b>
	<b>EX_JUGOSLAVIA</b>		
		BOSNIA-ERZEGOVINA	2
		CROAZIA	10
		JUGOSLAVIA	36
		MACEDONIA	2
		SLOVENIA	3
	<b>Totale EX JUGOSLAVIA</b>		<b>53</b>
	<b>ALBANIA</b>		
		ALBANIA	159
	<b>Totale ALBANIA</b>		<b>159</b>
	<b>ROMANIA</b>		
		ROMANIA	157
	<b>Totale ROMANIA</b>		<b>157</b>
	<b>ALTRI PAESI EUROPA</b>		
		BULGARIA	13
		FEDERAZIONE RUSSA	2
		LITUANIA	3
		MOLDAVIA	7
		POLONIA	4
		REPUBBLICA CEKA	2
		REPUBBLICA SLOVACCA	1
		TURCHIA	6
		UCRAINA	7
		UNGHERIA	1
	<b>Totale ALTRI PAESI EUROPA</b>		<b>46</b>

SCARCERAZIONI PER ESPULSIONE

Continente	area geografica	paese	n. espulsioni
<b>AFRICA</b>			
	<b>TUNISIA</b>		
		TUNISIA	100
	<b>Totale TUNISIA</b>		<b>100</b>
	<b>MAROCCO</b>		
		MAROCCO	142
	<b>Totale MAROCCO</b>		<b>142</b>
	<b>ALGERIA</b>		
		ALGERIA	35
	<b>Totale ALGERIA</b>		<b>35</b>
	<b>ALTRI PAESI AFRICA</b>		
		BENIN	1
		CONGO	1
		EGITTO	1
		GAMBIA	5
		GHANA	5
		LIBERIA	1
		LIBIA	1
		MALI	3
		MAURITANIA	1
		NIGERIA	13
		RUANDA	1
		SENEGAL	11
		SOMALIA	1
		ZAMBIA	1
	<b>Totale ALTRI PAESI AFRICA</b>		<b>46</b>

SCARCERAZIONI PER ESPULSIONE

Continente	area geografica	paese	n. espulsioni
<b>ASIA</b>	<b>MEDIO ORIENTE</b>	IRAN	1
		ISRAELE	1
		KUWAIT	1
		<b>Totale MEDIO ORIENTE</b>	<b>3</b>
	<b>ALTRI PAESI ASIA</b>	BANGLADESH	1
		CINA POPOLARE	2
		MALESIA	6
		PAKISTAN	1
		SRI LANKA	1
	<b>Totale ALTRI PAESI ASIA</b>	<b>11</b>	
<b>AMERICA</b>	<b>NORD</b>	STATI UNITI D'AMERICA	4
		<b>Totale NORD</b>	<b>4</b>
	<b>CENTRO</b>	GUATEMALA	3
		MESSICO	6
		NICARAGUA	1
		REPUBBLICA DOMINICANA	4
		<b>Totale CENTRO</b>	<b>14</b>
	<b>SUD</b>	ARGENTINA	8
		BOLIVIA	4
		BRASILE	12
CILE		14	
COLOMBIA		31	
ECUADOR		13	
PARAGUAY		1	
PERU'		7	
URUGUAY		2	
VENEZUELA		16	
<b>Totale SUD</b>	<b>108</b>		



SCARCERAZIONI PER ESPULSIONE

Continente	area geografica	paese	n. espulsioni
<b>ALTRO</b>			
	ALTRO	AUSTRALIA	1
	<b>Totale ALTRO</b>		<b>1</b>
			<b>881</b>

